



Kadi Laur

HOONETE ANSAMBEL

Herne 8/ Õpetajate 2, Õpetajate 4, Õpetajate 3/ Oa 4, Oa 2
Tallinn

EESTI KUNSTIAKADEEMIA
Kunstikultuuri teaduskond
Muinsuskaitse ja konserveerimise osakond

Kadi Laur

HOONETE ANSAMBEL

Ajalooline ülevaade ja hetkeolukord
aadressil:

Herne 8/ Õpetajate 2, Õpetajate 4, Õpetajate 3/ Oa 4, Oa 2
Tallinn

2019/2020 õppeaasta
Arhitektuuri konserveerimise ja restaureerimise täiendkoolituskursuse lõputöö
Tallinn 2020

SISUKORD

Sissejuhatus	3
1. Ajalooline ülevaade.....	6
1.1 Veerenni asum, Võlaküla, Herne tänav, Õpetajate tänav.....	6
1.2 Traditsionalistlik elamuarhitektuur, ehitustingimused 20-ndatel aastatel.....	12
1.3 Algne projekt ja hoonete ehitusajalugu, Korteriomannikkude ühing „Oma Maja“.....	13
2. Väärtused.....	19
2.1 Miljöö, ansamblilisus.....	19
2.2 Hoone välised materjalid ja osad.....	20
2.2.1 Hoonete fassaadid.....	20
2.2.2 Soklid.....	22
2.2.3 Katused.....	23
2.2.4 Avatäited.....	24
2.3 Trepikoda (interjöö)	27
2.3.1 Koridoride seinad ja laed.....	27
2.3.2. Trepikodade põrandad, trepid.....	29
2.3.3 Avatäited.....	33
2.3.4 Trepialune panipaik.....	34
2.3.5 Säilinud detailid.....	34
2.4 Kelder	36
2.5 Korterite interjöö ja detailid.....	38
3. Materjalikasutus, tehniline seisukord, ettepanekud säilitamiseks.....	41
3.1 Katused.....	41
3.2 Väliseinad, fassaadid, nurgakvaadrid.....	41
3.3 Sokkel ja vundament	42
3.4 Avatäited.....	43
Kokkuvõte	43
Allikad.....	44

Sissejuhatus

Töö sisu ja eesmärk

Siinse Arhitektuuri konserveerimise ja restaureerimise täiendkoolituskursuse täiendkoolituse lõputöö luubi all on hoonete ansambel Herne, Õpetajate ja Oa tänaval Tallinnas, mis on liigitatud kui miljööväertusliku piirkonna "väga väärtuslikud hooned", kuid ei ole kaitse all.

Töö eesmärgiks on analüüsida ajaloolist tausta traditsionalistliku korterelamu kujunemise kohta, kasutada materjale ja ehitus- ja planeerimistavasid sel ajaperioodil ja proovida anda restaureerimisotsus – kuidas materjale säilitada, asendada või kas võiks midagi muuta ilma, et kannataks tervik. Hinnangut hooneid omavatele väärtustele saab anda lähtuvalt mingist taustsüsteemist. Millegi erilisust või tavapärasust saab kõige paremini mõista rohkema kui ühe objekti vaatlusel. Antud juhul tähendab see võrdlust teiste analoogsete objektidega - naaberhoonetega ansamblis või ka samal ajal valminud analoogsete hoonetega.

Olen jaganud töö alapeatükkideks, mis hõlmavad ajaloolist tausta koos piirkonna ajaloo kirjelduse, algprojektide ja joonistega, hetkeolukorra kirjelduse ja kokkuvõtte tehtud töödest ja mida silmas pidada selliste hoonete hoidmisel. Vähetähtis pole ka praktiline pool- milledle pöörata tähelepanu selle ajastu miljööväertusliku hoone renoveerimisel, kuidas arvestada tänapäevaste nõudmistega (ka tehnilised - energiatõhusus jne) ja tänapäevaste inimeste harjumustega nii, et säiliks ehituspärand.

Kogu töö valmimisel olid koostöövalmis ja vastutulelikud kõikide muuseumide ja arhiivide kogude hoidjad ja majade korteriühistud, kelle poole pöördusin. Suured tänud neile! Loodan, et tööst on praktiliselt kasu ka antud hoonete elanikele siin sisalduva informatsiooni näol.

Objekti andmed:

Ansambel koosneb neljast kolmekordsest pööningukorrusega korterelamust.

Aadress: Herne 8/ Õpetajate 2, Õpetajate 4/ Oa 6, Õpetajate 3/ Oa 4, Oa 2, Tallinn

Valmimise aasta: 1925

Herne8/Õpetajate2

Katastri nr: 78401:110:1650

Maa sihtotstarve: elamumaa 100%

Kinnistu suurus: 979 m2

Kuuluvus: korterelamu

Õpetajate4/Oa 6

Katastri nr: 78401:110:1560

Maa sihtotstarve: elamumaa 100%

Kinnistu suurus: 1085 m2

Kuuluvus: korterelamu

Õpetajate 3/Oa4

Katastri nr: 78401:110:0018

Maa sihtotstarve: elamumaa 100%

Kinnistu suurus:994 m2

Kuuluvus: korterelamu

Oa 2

Katastri nr: 78401:110:1930

Maa sihtotstarve: elamumaa 100%

Kinnistu suurus: 1088m2

Kuuluvus: korterelamu

Muinsuskaitseline staatus:

miljööväärtuslikud hooned, mis ei ole kaitse all, markeeritud- "väga väärtuslik hoone" (TPR kaardil miljööalad hoonete väärtushinnangud

<https://tpr.tallinn.ee/MapOfPlannings/Linnaosa/100272>)

Hooned on kavandatud ansamblina, igal hoonel väikesed variatsioonid võrreldes naaberhoonetega. Alul planeeritud kuue korteriga (kahe elukorrusega), pööningu, täiskeldri (ja abiruumidega - majahoidja korteri ja pesuköögiga) korterelamud on saanud lisa elukorruse pööningu kasutuselevõtu läbi.

1. Ajalooline ülevaade



ill.2 Tallinna Nakkushaigla aerofotol, THM F 4199, Eesti Tervishoiu Muuseum SA, <http://www.muis.ee/museaalview/1678176>

1.1 Veerenni asum, Võlaküla, Herne tänav, Õpetajate tänav

Vanades linnades on aegade jooksul tekkinud väljaspool linnatumikut ühtse hoonestusega ja iseseisva infrastruktuuriga alasid. Sajandite jooksul on kujunenud nendes «saarekestes» omanäoline miljöö ning isegi kohalik kõnepruuk.

Kuigi seda kultuuripärandit pole vajalikul määral õnnestunud kaitsta, näitab igapäevane praktika, et kodukandi ajaloopärandi selgitamine ja avardamine tugevdab kohalike elanike eneseteadvust. Kahtlemata kehtib see ka Veerenni asumi kohta, mis on seni üks vähem uuritud piirkondi Tallinnas. Veerenni asum paikneb kesklinnas Pärnu maantee, Tallinna–Narva raudtee ja Siselinna kalmistu vahel. Asumi teljeks kujunes Veerenni tänav, mis sai nime 1345. aastal

rajatud veevarustuskanali järgi. Selle, ligi nelja kilomeetri pikkuse paekivist müüritise ning paeplaatidega kindlustatud kanali kaudu juhiti Ülemiste järvest joogivett vanalinna.¹

Asumi vanem hoonestus paiknes Liivalaia tänava ja Tiigiveski pargi vahel. 1608. aastal nihutati Toompea võimude palvel Pärnu mnt ja Liivalaia tänava nurgal, praeguse Hansapanga kõrval asunud hukkamiskoht Pärnu mnt ja Vineeri tänava ristmiku lähedale. Seda kõrgendikku nimetati Jeruusalemma mäeks. Piirkonna 19. sajandi plaanid ning joonistused näitavad, et seal asus rohkesti liivaluuteid. Isegi Pärnu maantee oli selle asumi piires kaua hoonestamata. Olukord muutus pärast Paldiski–Tallinna–Tosno raudteeliini valmimist 1869. aastal. Oluline sündmus Veerenni asumi kujunemisel oli Lutheri puidutööstuse rajamine. 1877. aastal asutasid Alexander Martin Luther ja Markel Makarov saeveski (praegu Pärnu mnt 69). Kuus aastat hiljem ehitati kahekorruselise puidust saeveski juurde arhitekt Erwin Bernhardi projekti järgi katlamaja. 1891. aastal valmis sama arhitekti projekti järgi Vineeri tänava äärde ühekorruseline tööstushoone, 1897. aastal kahekorruseline töökoda, 1899. aastal Pärnu maantee äärde kahekorruseline tootmishoone, 1901. aastal Tatari tänavale kahekorruseline tsehh. 1910. aastal rajati Pärnu maantee äärde ehitatud tootmishoone juurde kolmekorruseline juurdeehitis.²

Herne tänav (sks *Erbsenstrasse*) on Tallinna mõistes uus. Tänav rajati 1876. aastal umbtänavana ja see pikendati Veerenni tänavani alles 1902. aastal. Nimi Erne (Herne) võeti kasutusele aastal 1908. Kolmekümne aasta pärast liideti sellega Tiigi tänav ja nii on tänava kogupikkus nüüd umbes 900 meetrit. Tiigi tänav sai oma nime kunagise Tiigiveski paistiigi järgi, mis täideti 1913. aastal Estonia teatri alusmüüride ehitamisel välja kaevatud pinnasega. Tiigi kohale rajati puukool ja hiljem Tiigiveski park. Herne tänava lähikonda jäävad veel Siselinna kalmistu ja Poolamägi, kus oli varem roomakatoliku kalmistu.³

Esimesed korteriühistud

1885. aastal hakati esimesena maailmas tootma vineeri. 1914. aastal töötas vabrikus 2000 töölisi. Suurt osa vineerplaatidest kasutati kastiplaatide ja toolipõhjade valmistamiseks, samuti hakati valmistama lennukivineeri, mille tootmine suurenes pidevalt. Toodangut

¹ Robert Nerman, Veerenni asumi süda oli Lutheri vabrik. – Postimees 15.08.2008.

² Robert Nerman, Veerenni asumi süda oli Lutheri vabrik. – Postimees 15.08.2008.

³ Andres Levald Tänavamekk Vaheldusrikas Herne tänav. – Sirp 04.10.2019

<https://www.sirp.ee/s1-artiklid/arhitektuur/tanavamekk-vaheldusrikas-herne-tanav/> (vaadatud 26.04.2020).

turustati peamiselt Suurbritannias, Saksamaal, Prantsusmaal, Belgias ja Itaalias. 1940. aastal vabrik natsionaliseeriti. 19. sajandi lõpus rajati Magasini tänava (Magazinstrasse) lõppu sõjaväeladudest magasiniaidad. Sajandivahetuse paiku ehitati piirkonda rohkesti 1–2-korruselisi puitmaju. Koos Lutheri vabriku laienemisega ja töötajate arvu suurenemisega otsustas juhtkond rajada oma töötajatele esindusliku rahvamaja. See ehitati 1904.–1905. aastatel arhitektide Herman Geselliuse, Armas Lindgreni ja Eliel Saarineni projekti järgi. See on üks paremaid juugendstiilis ehitisi Tallinnas, esindades Soome kaudu meile levinud Põhjamaade rahvusromantilist suunda. Vana-Lõuna 37 juugendstiilis töölissöökla-rahvamaja ümbritses väike aed. Majas tegutsesid Lutheri vabriku orkester ja näitering, samuti Noorte Meeste Kristliku Ühingu Lutheri osakond, mitmed töölisringid ja ühingud, suur eestikeelne raamatukogu. Rahvamajas toimusid sagedasti nii oma kui ka teiste käitiste näiteringide etendused. 1946–1948 kasutas Lutheri rahvamaja ruume etenduste korraldamiseks Tallinna Töölisteatri alusel 1944. aastal asutatud Noorsooteater.⁴ 1922. aastatel sai Veerenni asum esimesena tervikliku planeeringu osaliseks. Asumi omapära määravad mitmed 1920. aastate esimeses pooles riikliku ehituslaenuga püstitatud ansamblid. Sellel perioodil jaotati kogu Veerenni tänava ja Kalmistu tee vaheline ala väikeste ehituskruuntidega täisnurkseteks kvartaliteks. Suur hulk vabalt asetsemaid 1-2-korruselisi maju, sageli ees- ja viljapuuaedadega, annavad piirkonnale eramurajooni ilme.⁵ 1920. aastate I poolel rajati praegusele Õpetajate tänavale ehitusühing “Oma maja”. Selle lähedale rajati teisigi ehitusühinguid, mistõttu linnaosa kandis algstaadiumis mitteametlikult “Võlaküla” nime. Arhitektuuriliselt huvipakkuvaim on Vaikse tänava umbsopp (1924-1925), mille E. Habermanni projekteeritud kaksikmaja koos sümmeetrilise paigutusega eramutega. Erilise pärlina paistab silma Herne tänava ääres asetsev Keskhaigla töötajate elamute grupp (1925), kus H. Johansonini projekteeritud kolmest majast koosnev ansambel paistab veel tänagi silma terviklikkuse ja kvaliteediga. Reaalset alternatiivi paljukasutatud Tallinna elamule püüab pakkuda E. Habermann oma neljakorteriliste majadega Veerenni ja Õilme tänavatel (1924). Kogu piirkonna aktsendiks on kvartali keskel paiknev park, mis lubab suurel osal elanikest nautida pargivaadet koduaknast. Alal tervikuna on silmatorkavalt rikkalik haljastus, olles nii

⁴ Robert Nerman, Veerenni asum i süda oli Lutheri vabrik. – Postimees 15.08.2008.

⁵ Jaak Juske, Tallinna keskaegne veevärk, luited ja Võlaküla –03.09.2016, DELFI FORTE <https://forte.delfi.ee/news/juskegaavastamas/jaak-juskega-kadunud-estit-avastamas-tallinna-keskaegne-veevark-luited-ja-volakula?id=75514345> (vaadatud 15.04.2020).

saavutanud omaaegse linnaarhitekti E. Habermanni poolt soovitud aedlinliku ilme. Piirkonna suurim pluss on sõjajärgsete ehitiste puudumine, mistõttu kogu ala on säilitanud oma algse planeerimis-ehitusaegse ilme ja mõjub erakordselt terviklikuna.⁶ See määras paljuski piirkonna edaspidist arengut. Toona hõivatud uutel territooriumitel hakkas linn rakendama korrapäraseid suuremat ala haaravaid planeerimispõhimõtteid. 20. sajandi algul oli kesklinna lõunaosa veel suuresti hoonestamata. 1940. aastani kehtinud jaotuse järgi kuulus asum IV (ehk Pärnu) linnajakku, kus sajandi algusaastail asustus kõige kiiremini tihenema hakkas. Sajandi esimeste kümnendite plahvatuslik elanikkonna kasv Tallinnas sundis ehitustegevust hoogustama, seda pärssisid mõistagi sõjasündmused. 1920. aastatel kujunesid hoonestamata linnamaad peamiseks ehitustandriks. Kümnendi lõpus muudeti ala kivehituspiirkonnaks, keelustati isegi puitehitiste ümber- ja juurdeehitused. Sajandi algusest iseseisvusaja lõpuni kerkis kõige arvukamalt elumaju just IV linnajaos.⁷

1920. aastatest oli Veerenni asum üks esimesi piirkondi Tallinnas, kuhu hakati rajama korteriühistuid. Nagu juba mainitud, ajakirjanduses nimetati tollal Veerenni kanti Võlakülaks, sest piirkonnas oli palju elamuühistuid ning elanikud võtsid oma majade ja korterite ehitamiseks laenu. Näiteks ehitusühing Õpetajate Kodu rajas Õpetajate tänavale korraliku planeeringuga kivimaju. Herne tänava lõppu rajati arhitekt Herbert Johansonini projekti järgi 1925. aastal Keskhaigla töötajate elamugrupp. Samal ajal valmisid Tare, Vaikse ja Puhke tänava piirkonna kaksikmajad. Kodu, Tare, Magasini ja Vaikse tänava vahel asuvat Kodu parki hakati rajama arvatavasti 1932. aastal tollase linnaaedniku Hans Lepa algatusel. Veerenni 24 asutati 1928. aastal Haim Karshensteini eestvõttel vihmakuubede töökoda, mis kandis kuni 1940. aastani nime Gentleman. Edasised nimed olid Moela, Tallinna Õmbluskombinaat, Õmblusvabrik Baltika ja õmblustootmiskoondis Baltika.⁸ Trammiliin jõudis Pärnu maantee kaudu Veerenni 1901. aastal. Ilus paekivist trammidepoo valmis 1936. aastal. Selle kõrvalt alguse saav Pärnu maantee raudteeviadukt avati 1959. aastal, seda laiendati oluliselt 1980.

⁶ Miljööväärtslikud piirkonnad. Tallinna koduleht 2018 <https://www.tallinn.ee/est/ehitus/Veerenni> (vaadatud 20.04.2020).

⁷ Kultuurimälestiste riiklik register 8587 A/s A.M.Luther Vineeri- ja Mööblivabriku töötajate elamu Vana-

Lõuna t. 23, 1922. a. sisestatud: 11.02.2009.

<https://register.muinas.ee/public.php?menuID=monument&action=view&id=8587> (vaadatud 26.04.2020).

⁸ Robert Nerman, Veerenni asumi süda oli Lutheri vabrik. – Postimees 15.08.2008.

aastate alguses.⁹ Depood oli kavas laiendada, piirkonda pidi tulema linnavalitsuse suurejooneline autobussigaraaž. Kahjuks tõmbasid 1940. aasta sündmused sellele kavale kriipsu peale.

Veerenni asum on tihedalt seotud ka kirikueluga. 1929. aastal ehitati Veerenni 4a krundile metodistide kirik, mis oli Mandri-Euroopa suurimaid. 1938. aastal ehitati sakraalhoonele ümber. Siin hakati korraldama ka vene- ja saksakeelseid jumalateenistusi. Kahjuks hävis see unikaalne hoone 1944. aasta märtsipommitamises. 1926. aastal asutati nelipühilaste Tallinna Evangeelne Kogudus ning 1930 osteti adventistidelt Tatari 52 asuv sakraalhoone, samal ajal nimetati kogudus Elimi koguduseks. 1993. aastal taastasid nelipühilased oma koguduse Tallinna Nelipühakogudus Eelim ning Tatari tänava palvela on kogudusele tagastatud.

Veerenni asumis asub ka Tallinna Ühisgümnaasium, mis asutati 1920. aastal. Kuni 1939. aastani tegutses trammidepoo territooriumil asunud kool puidust hoones. Esinduslik koolihoone valmis 1939. aastal arhitekt Herbert Johanson'i projekti järgi. 1944. aastal sai kool pommitabamuse, kuid ehitati uuesti üles.¹⁰

Kaardile märgituna leidsin arhiivist Õpetajate ja Oa tänava 1921 aasta kaardilt (ill.4), enne seda oli maa-ala kaardil planeerimata kujul tähistatud (ill.3), Herne/Erne tänav oli leitav varem. Oa tänava asemel on projektis kirjas ka Kodu tänav, mis ristub hetkel Oa tänavaga. Ilmselt oli ka kaalumisel Kodu tänava pikendamine, kuna Oa tänaval asubki vaid 4 maja. Õpetajate tänav sai nime antud hooneteansambli järgi, kuna korterelamud olid mõeldud õpetajatele.

⁹ Jaak Juske, Tallinna keskaegne veevärk, luited ja Võlaküla –03.09.2016 , DELFI FORTE <https://forte.delfi.ee/news/juskegaavastamas/jaak-juskega-kadunud-eesitit-avastamas-tallinna-keskaegne-veevark-luited-ja-volakula?id=75514345> (vaadatud 15.04.2020).

¹⁰ Robert Nerman, Veerenni asumi süda oli Lutheri vabrik. – Postimees 15.08.2008.



ill. 3 Maa-ala ilma Õpetajate tänavata 1920. aasta kaardil

Tallinna plaan J. F. Brenner & Ko Ilmumisaeg:1920 Deposiidor:Eesti Rahvusraamatukogu ISBN 9789949598366(pdf) <http://www.digar.ee/id/nlib-digar:294039> ESTER [b24652659](http://www.digar.ee/id/nlib-digar:294039) (vaadatud 18.04.2020).



ill. 4 Tallinna linna plaan aastast 1921, kus on nähtav kaasaegne tänavate planeering Õpetajate ja Oa tn osas Tallinn = Reval = Ревель Berliner Lithographisches Institut Kirjastaja: Fritz Würtz Ilmumisaeg: 1921 Deposiidor: Eesti Rahvusraamatukogu ESTER [b16090056](http://www.digar.ee/id/nlib-digar:319164) ISBN 978-9949-614-84-4 (pdf)[Püsilink: http://www.digar.ee/id/nlib-digar:319164](http://www.digar.ee/id/nlib-digar:319164) (vaadatud 18.04.2020).

1928. aasta kaardilt on leitavad juba ka täna tuttavad nimed (ill. 5).



ill.5 Tallinna linna plaan 1928 aastal Õpetajate ja Oa tänavaga Tallinna linna plaan.

Ilumisaeg: 1928 ESTER b16085383 ISBN 978-9949-598-64-9 (pdf)

Püsilink: <http://www.digar.ee/id/nlib-digar:295044> (vaadatud 18.04.2020).

1.2 Traditsionalistlik elamuarhitektuur, ehitustingimused 20-ndatel aastatel.

Eesti Vabariigi aegset elamuehitust aastatel 1918-1935 võib iseloomustada ekstensiivsena. Esimese maailmasõja eelsetel aegadel hoogustus elamuehitus eeskätt Tallinna elanikkonna kiire kasvu tõttu. Levinuimaks korteritüübiks kujunes kööktuba. Inimesed elasid väga kitsastes ja tihti ebasanitaarsetes tingimustes. Esimese maailmasõja ja Vabadussõja ajal ehitustegevus peaaegu seiskus. Parandamiseks viletsaid elamistingimusi, alustati Tallinnas hoogsat elamuehitust 1920-ndatel aastatel. Väga olulise sammu 1922. aastal astus riik, kui Riigikogu võttis vastu elukorterite ehituslaenu seaduse ja selle rakendamist täpsustava määruse. Seadusega anti võimalus taotleda elumajade ehitamiseks riiklikku toetuslaenu. Laenu anti kohalikele omavalitsustele kui ka nende kaudu ehitusühingutele ja eraisikutele mitte suuremate kui 3-toaliste korterite ehitamiseks. Eelkõige oli laen mõeldud keskmise sissetulekuga inimeste aktiveerimiseks. Laenutingimused olid väga soodsad: kivimajade ehitamiseks anti laenu 50 aastaks ja puitmajade ehitamiseks 40 aastaks 70% ulatuses ehitusmaksumusest. Ühtlasi oli omavalitsuses kohustus täiendavalt finantseerida vähemalt ühe seitsmendiku osa ulatuses riikliku laenu summast.

Riiklik ehituslaen turgutas kiratsevat ehitusturgu ja pani aluse korterioplude paranemisele. Peamiseks ehitusaladeks kujunesid seni hoonestamata alad äärelinnas.

Ehituslaenu olulise sihtrühmana nähti ehitus- või korteriühistuid.¹¹

Tihti aitas ehituslaenu tagasi maksta katusekorruse korter, mis üüriti välja.

Ehitusühingute majad on tihti arhitektuurselt väga silmapaistvad, sest neid ehtasid tihti elanikkonna kõige nõudlikumad kihid, s.t. ametnikud ja haritlased, kellel raha oli väha, aga kes laenu eest tahtsid saada maksimumi ja tänu kõrgemale haridustasemele oskasid nõuda ka kõrgemat elamiskvaliteeti.

Vastandudes möödunud sõjakoledustele ja masinlikkusele ning ultramoodsatele ideedele arhitektuuris, väärtustas 1920. aastate traditsionalism kodu, hubasust, turvatunnet, käsitöölikkust, traditsioone.¹² Ruumilahenduselt moodne elukeskkond, mis kasutas fassaadidel ka klassikalisi elemente

Traditsionalism arhitektuuris 20.-ndatel püüdlas lihtsuse ja vorminappuse poole, mis ei tulenenud mitte meie robustsetest eeskujudest vaid saksa arhitekti Heinrich Tessenow loomingu laiaulatuslikus mõjust põhja pool. Kõige klassikalisem traditsiomnalismi näiteks on peetud ehitamise ühingu "Oma Kolle" Tallinna Pelgulinna rajatud asumit.¹³ Oma Kolde elamud on mitmes mõttes sarnased korteriomanikkude ühingu "Oma maja" hoonetega, millest täpsemalt allpool juttu tuleb.

1.3 Algne projekt ja hoonete ehitusajalugu, korteriomanikkude ühing "Oma Maja"

Õpetajate tänav on suhteliselt uus tänav ja sai nimetuse sinna kavandatud õpetajatele mõeldud korteriomanikkude ühingu "Oma Maja" rajatud korterelamute järgi. Kõnealuste hoonete autor on arhitekt Tõnis Mihkelson, projekt valmis 1923–1924, ehitus valmis 1925–1926. Omanike ühingu ellukutsuja ja esimees oli õpetaja ja insener Willem Waher¹⁴, kes oli ühtlasi ka betoonkivide tootja. Korteriomanikkude ühingu „Oma maja“ ühtse projekti järgi on valminud õpetajate elamud. Hooned on L-kujulise põhiplaaniga, sissepääs hoone sisenurgas asuvast trepikojast. Lihtne 2-se ja 3-se jaotusega akendega tänavafassaad, kvaadermustriga liseenid ja nurgaketid jagavad fassaadi kolmeks. Alguses planeeritud ehitada puust ja paekivist, kuid

¹¹ Olev Liivik, Tallinna Ajalugu 2017-2019, IV köide. Tallinn : Tallinna Raamatutrükikoda 2019, lk 108-110.

¹² Siim Sultson, Sajand Eesti arhitektuuris - eneseotsingud 1920-1930. –Äripäev 2.mai 2006.

¹³ Mart Kalm, Eesti 20.sajandi arhitektuur. Tallinn: Prisma Prindi Kirjastus, 2001, lk 88-91,

¹⁴ Willem Waher 60 aastane. –Postimees (1886-1944), nr. 17, 21 jaanuar 1933 <https://dea.digar.ee/cgi-bin/dea?a=d&d=postimeesew19330121.2.30> (vaadatud 28.04.2020).

ehituse käigus otsustatakse šlakkbetoon õõneskivide kasuks (ins W. Waheri betoonkivid). Aknad muutusid projekti käigus moodsamaks, samuti asendus mansardkatus kelpkatusega (ill.6)



ill. 6 Algne mansardkorrusega ja hilisem 1925.aastal töösse läinud fassaad (TLPAA toimik 4265)

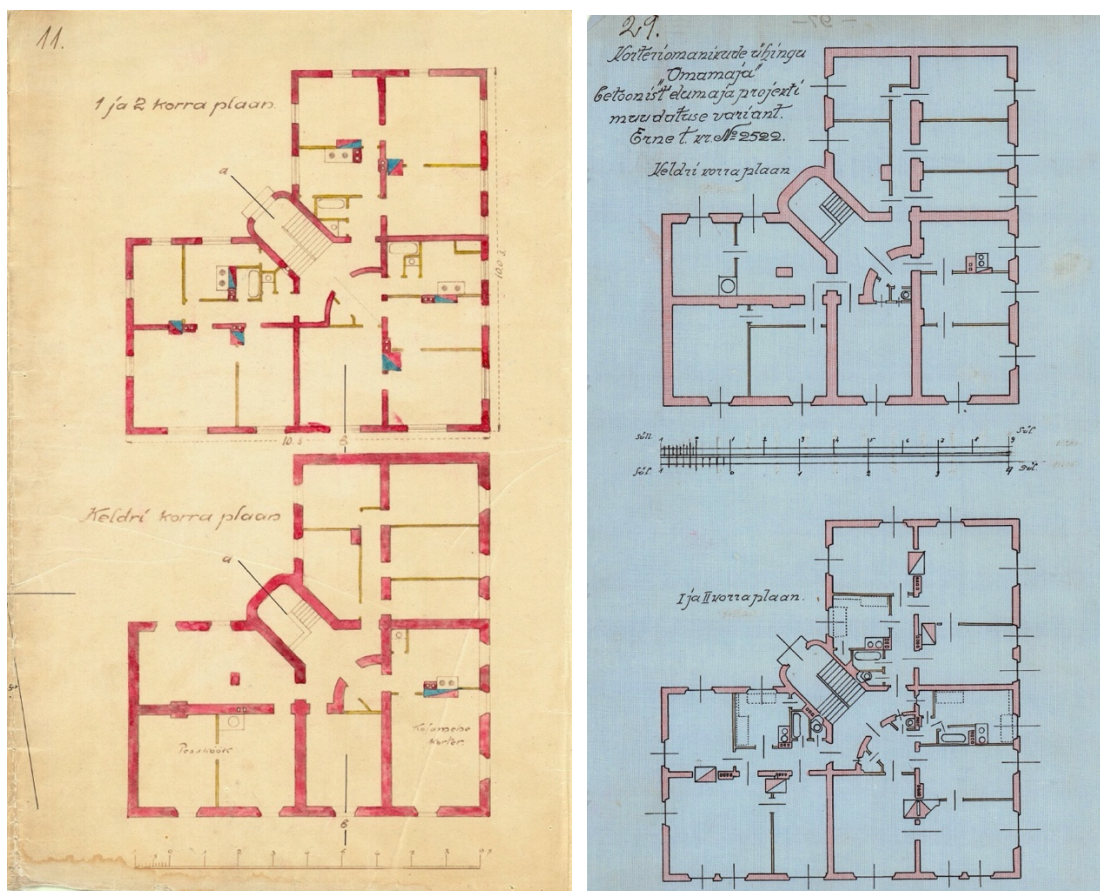
1926. aastal valmis katusekorruse projekt, seejärel ehitati peale pikad vintskapid. 1950-ndatel tehti taastus- ja rekonstrueerimistöid. Õpetajate 3 tegutses nõukogude perioodil Trammi- ja Trollibussi trust ja valutehase „Pioneer“ kontor. Korteritest said sel ajal ühiskorterid, kõigis 3 leibkonda. Hoonetel on vahetatud aknaid, katuseid jm, algupäraseid detaile võib rohkem leida Õpetajate 2/ Herne 8.¹⁵ Esmases projektis olid 6 korteriga kortermajad, hiljem kasutusele võetud ka kolmas korrus elukorrusena. Esialgu oli kolmanda korruse tohutu suur pööning jaotatud osadeks. Korteritele kuulusid analoogselt keldriga panipaikadeks ja pesu kuivatamiseks mõttelised osad (suulised andmed Herne 8 krt 5 elanikelt Anne ja Arvo Köpper'ilt). Herne 8/ Õpetajate 2 ehitati esialgu välja kolmandal korrusel ainult keskmine korter, hiljem ka teised 2 korterit.

Alul muudetud projekti järgi 1924 aastal planeeriti kolm elumaja (esialgne ehitusjärjekord Herne 8/ Õpetajate 2, Õpetajate 3, Õpetajate 4 TLPA Arhiivi toimiku 4265 Õpetajate tn 4 jooniste ja toimiku nummerdatud leht nr 46 järgi). Hiljem lisandus 4 maja aadressil Oa 2

¹⁵ Liis Kibuspuu, Eesti 20. saj arhitektuuri inventeerimine Tallinn 1870–1940, lk 90 https://register.muinas.ee/ftp/XX_saj._arhitektuur/maakondlikud%20ylevaated/harjumaa/tallinn/Tallinn1.pdf (vaadatud 16.04.2020).

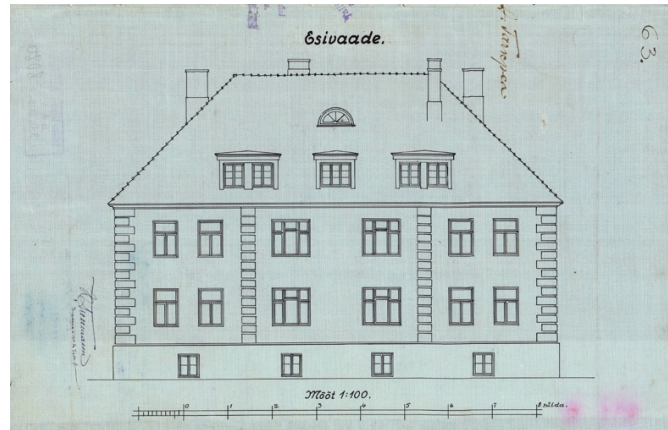
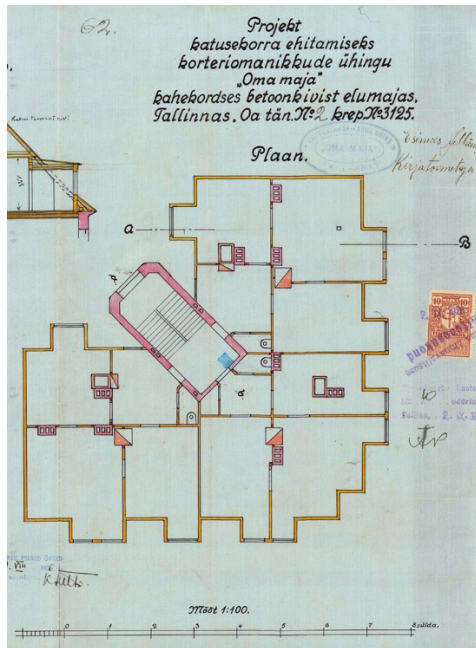
Korterites olid kõik mugavused eluks. Igas korteris oli wc ja malmist jalgadel vann. Pimeda esiku valgemaks muutmiseks on ilmselt kasutatud originaalis klaasidega vaheust ja framuugidega vaheuksi esikusse. Sahvrite, tualettide ja vannitubade ventileerimiseks ja ka väheseks valgustamiseks sai kasutada väikeseid siseaknaid, mis avanesid koridori või ka kööki. Ahjud olid kahhelahjud, köögis puupliidid sojamüüriga samuti kahhel ahjukividest (elanike suuline informatsioon)

Algne põhiplaan aastast 1923, mis väikeste muutustega ellu viidi. Tõsi on see, et ehiytuse käigus said seinad veidi muudetud (sahvrid, vannitoad eelkõige), mida arhiivitoimikust leida ei ole.



ill. 7 algne põhiplaan (1923 Herene 8/Õpetajate 2) ja esmane muudetud põhiplaan teisel majal (1923 Õpetajate 3/ Oa4) TLPAA 4265

Katusekorruse ehitusprojekti väljavõte aastast 1926 aadressil Oa 2 koos fassaadi vintskappidega. (ill.8) Hiljem ehitati pikad vintskapid, sarnased kõikidele hoonetele.



ill.8 Katusekorruse vintskapid TLPA 4265

Viimased renoveerimisprojektid:

Herne 8/ Õpetajate 2 2012 arhitekt Aigar Roht 2011

Õpetajate 4 2008 arhitekt K. Looveer, arhitekt E. Odraks 2008

Õpetajate 3/ Oa 4 2004 arhitekt Katrin Etverk

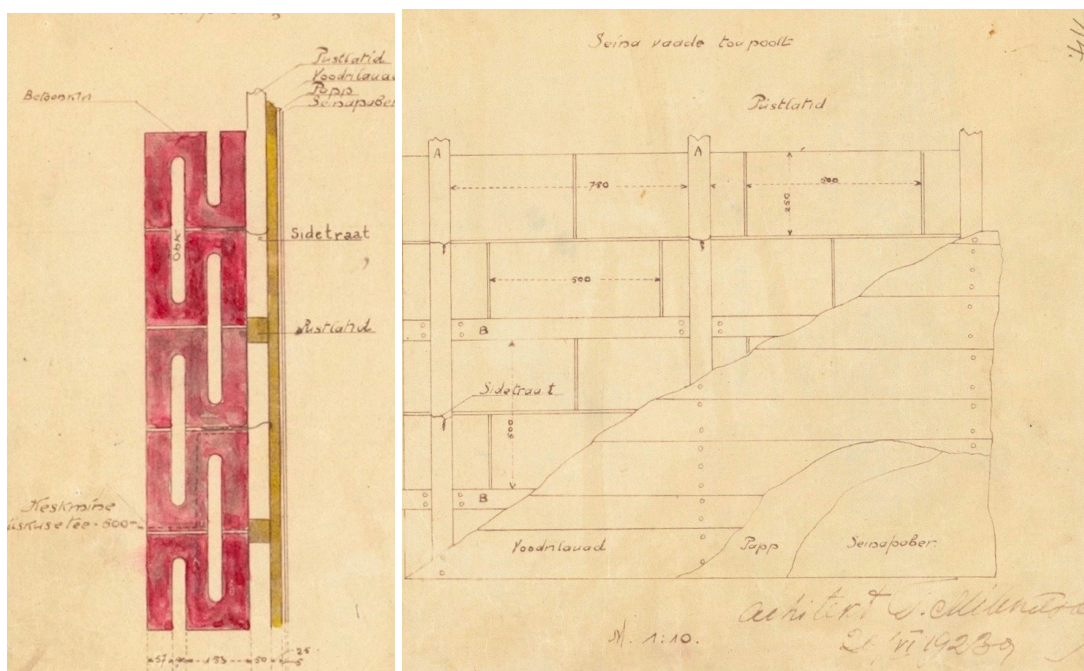
Oa 2 viimasest remondist projekti koostatud ei ole

Kasutatud originaalsed ehitusmaterjalid:

Alul oli plaanitud ehitada materjalidest paekivi ja puiduga mansardkorrusega elumud, kuid need materjalid asendusid betoon õneskividega eelkõige eelarvelistel põhjustel.

"Omaette nähtuseks vabariigiaegsete betoonkivide maailmas oli insener Villem Vaher ja tema patenteeritud s-, u-, m-, h-, o- ja i-o-kivid. Hariduselt oli Villem Vaher elektriinsener ning elukutselt õpetaja ja pikaajane täiskasvanute õhtukooli direktor. Just koolijuhi amet tõi mehe betoonkivide juurde. Nimelt valitses 1920. aastatel alguses Tallinnas tõsine eluasemekriis ning soovides oma õpetajaskonna elutingimusi parendada, initsieeris Vaher õpetajate elamukooperatiivi ellukutsumist ning oli ühtlasi selle esimeheks, kuni esimesed kortermajad valmis ehitati. Et elamud tuleksid võimalikult odavad, seejuures oleksid aga kaas- aja nõuetele vastavalt soojapidavad ja tulekindlad, mõtles Vaher välja s- ja u-betoonkivid. 1923. aastal taotles ta neile patendi. Hiljem, ehitusel omandatud kogemustest lähtudes, pakkus Vaher välja

veel rea erikujulisi kive. Vaheri kivide omapäraks oli see, et neist laotud seinad tekkisid horisontaalsed, mitte vertikaalsed õhukanalid. Vaher nimelt leidis, et vertikaalsetes seinakanalites võib läbi seinakonstruktsiooni soojenenud õhk hakata üles kerkima ja nii tekib ebasoovitav õhuringlus. Eelpool nimetatud õpetajatele mõeldud elamud, mis Vaheri kividest ehitati, on Tallinnas Õpetajate ja Oa tänaval paiknevad kortermajad (1923, T. Mihkelson). Need on soliidsed kahekorruselised kõrge katusekorrusega pisut vanamoodsas laadis hooned, mille välisseinte heledaks värvitud siledaid krohvipindu ehivad nurgakvaadrid ja avasid ümbritsevad tagasihoidlikud krohviraamistused ning mille välisilme ei lase kuidagi aimata nende võimalikult odava ehitamisega kaasnenud ehitustehnilist innovatsiooni. Katsetamise huvides ehitati majade seinakonstruktsioonid pisut erinevalt. Esimene elamu kavandati kõigest 33 cm paksuste välisseintega, kus ühekordse s-kividest seinasise küljele jäeti viiesentimeetrine õhuvähe ning seesmine kiht tehti laudadest, mis kaeti papi ja tapeediga." ¹⁶ (ill.9)



ill. 9 siseseina joonis. TLPA arhiiv toimik 4265

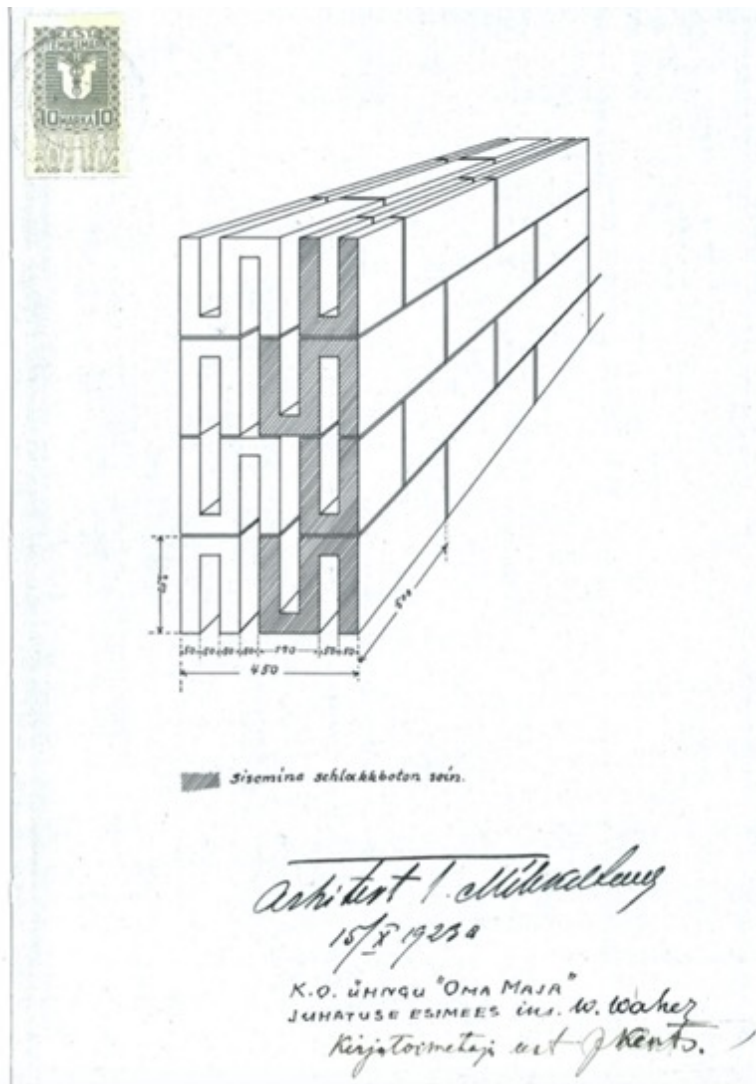
Järgmise hoone projekti kinnitamisel nõudis linnavalitsus aga juba seinte sisekülje voorderdamist silikaat- või keraamilise tellisega ning ühtlasi seinapaksuse suurendamist 45,5

¹⁶ Maris Mändel, Tehiskivimaterjalid Eesti 20. sajandi arhitektuuris : kasutuslugu ja väärtustamine. Doktoritöö.

Tallinn: Eesti Kunstiakadeemia, 2019. Tallinna Raamatutrükikoda 2019, lk 53-54.

sentimeetrini. Uuendusliku lahendusena pakutakse projektis seepeale s- ja u-kividest kombineeritud 45 cm paksust nelja õhuvahega betoonkiviseina.¹⁷ (ill.10)

(lisa dokumendi kinnitus)



ill. 10 paksema vahesina joonis kombineeritud u- ja s-kividest. TLPA arhiiv toimik 4265

Betoonist ehituskivid valmistati kohapeal – ükski tööstus selliseid ju ei tootnud ja nõnda tuli ka odavam. Villem Vaher konstrueeris selle tarbeks spetsiaalsed vormid ja kivipressi. 1923. aastast

¹⁷ Maris Mändel, Tehiskivimaterjalid Eesti 20. sajandi arhitektuuris : kasutuslugu ja väärtustamine. Doktoritöö. Tallinn: Eesti Kunstiakadeemia, 2019. Tallinna Raamatutrükikoda 2019, lk 53-54 .

turustas Vaheri kive büroo Lõhke Jõud, mis pakkus nii valmiskive laost kui ka lubas neid valmistada kohapeal nii Tallinnas kui ka maal.¹⁸

Vundamendid ja soklid olid kavandatud paekivist, katused olid planeeritud kivikatused viimase ehitusprojekti järgi. Kuskil seda kirjas ei ole, kuid viimase vaate sakilise katuseserva joone järgi võiks seda oletada. (vt ill. 11) Ka 50-ndate inventariseerimisjoonisel on viide katusel-tsementkivi. Ehk võis olla see originaalkatusekate.

2. Väärtused



Vaade õpetajate tänavale, 2020 märts, K.Laur

2.1 Miljöö, ansamblilisuus

Hooneid ümbritsev keskkond on väga väärtuslik ja aedlinlik oma eesaedade ja tagaeadadega, kus mõnes on vanu viljapuidki. Kahjuks on hooned tasulise parkimise alal ja eesaedadest on organiseeritud parklad. Kõnealused hooned ise on selgesti eristatav ansambel. Hooned on hea näide 20-ndate aastate traditsionalistlikust korterelamu arhitektuurist moodustades kena ansambli. Kuuluvad kategooriasse "väga väärtuslikud hooned".

¹⁸ Maris Mändel, Tehiskivimaterjalid Eesti 20. sajandi arhitektuuris : kasutuslugu ja väärtustamine. Doktoritöö. Tallinn: Eesti Kunstiakadeemia, 2019. Tallinna Raamatutrükikoda 2019, lk 53-54.

"Väga väärtuslik" on hoone, mis käesoleva planeeringuga on linnaehitus- ja arhitektuuriajalooliselt hinnatud väga väärtuslikuks ning säilitamist vääriv kui piirkonna, ajastu, stiili, arhitekti loominguga või ehitise tüübi silmapaistev näide

Lisaks on miljööaladel paiknevad hooned:

"Väärtuslik" on (ka miljööst eraldiseisvana) märkimisväärne arhitektuurinäide, mis võib olla nii ilmekas miljöoline hoone kui ka miljööst erinev, kuid siiski arhitektuurselt silmapaistev hoone

"Miljööväärtuslik" on asumile (piirkonnale) tüüpiline hoone, mille väärtus väljendub miljöö edasikandjana hoonete grupis, miljööväärtuslik on hoone, mis on ümberehituste käigus kaotanud oma algupärase väljanägemise, kuid need muudatused ei ole pöördumatud

"Vähemväärtuslik" hoone on arhitektuurselt vähemväärtuslik, ümberehitustega moonutatud, autentse välimuse kaotanud või tehniliselt halvas seisundis hoone

2.2 Hoone välised materjalid ja osad

Fassaadid, soklid, katused, välised avatäited, raamistused avatäidete ümber, nurgakvaadrid tuginedes 1923. aasta projektile võrdluseks tänane olukord (ill.11)

Materjalidena on projektis märgitud paekivi, šlakkbetoon õõneskivi (käsitöökivi), lubikrohv ja -värv.

Sissepääsu trepikivi-paekivi



ill.11 Õpetajate 3/ Oa 4 tänavavaade 1924 projektis ja 2004 projektis (TLPAA 4265)

2.2.1 Hoonete fassaadid

Fassaadid on arhitektuurselt väga hästi säilinud, muudetud on vaid mansardkorruse pikk vintskapi juurdeehitus 50.-ndatel aastatel.

2000.- ndatel aastatel on lisandunud katuseaknaid ja ühel majal rõdu.



Herne 8/ Õpetajate 2



Õpetajate 4



Õpetajate 3 / Oa 4



Oa 2

ill. 12 hoonete fassaadid, foto K.Laur 2020

Olemasolev fassaadi materjal- kivi

Olemasolev viimistlus- krohv, (krohvirustika) värv .

Värvitoonide valikul on usaldatud arhitekte ja uuritud eelmisi kihistusi. Majad olid ka algselt heledat tooni, mida võiks kinnitada ajalooline aerofoto (ill.1) või võrdlus Kolde tn majadega samast perioodist, mida on rohkelt fotodokumenteeritud peale ehitamist. Kahjuks ei ole värvifotosid sellest perioodist.

*Herne 8 on kasutatud Sakret lubikrohvi ja lubivärvi (toon Mais 1, Basalt 7),

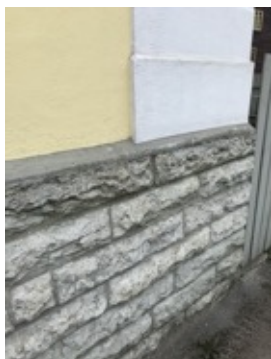
*Õpetajate 4 on kasutatud väliste pragude armeerimiseks kasutati raabitsvõrku ja kinnitati 6 mm naeltüüblitega, karniisi praod parandati EPO-ga krohviti HM 10-ga ja tasandati BAK seguga. Värv Tikkurila Kivisil toonid 4951, 4980, 4976

*Õpetajate 3 on kasutatud Tikkurila Facade värvi toon 5025, karniisid ja korstnapitsid valged

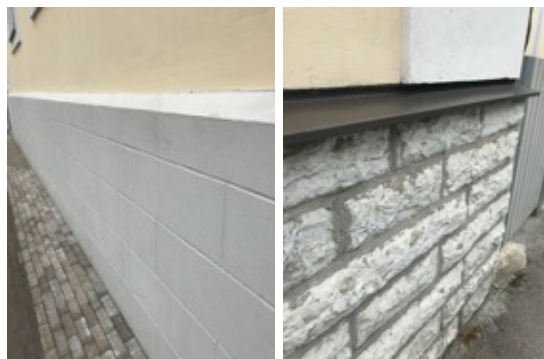
*Oa 2 on kasutatud tuvastamata värvi tüüpi, toon valitud vastavalt kihistustele omanike soovi kohaselt. Dokumentatsioon puudub.

2.2.2 Soklid

Soklid on hästi säilinud. Tuleb jälgida, et pind sokli ümber oleks planeeritud kaldega soklist eemale kogu hoone ulatuses. Sokli ja maapinna vahe võiks olla 1-2 cm vahe, et tõkestada niiskuskahjustusi seinale. Siin-seal tuvastatav vetikas ja sammal. Tänavapool säilitatud vuugitud klombitud paepind nagu algses projektis ja teistel külgedel ja ukseportaalil sileda krohviga kaetud soklipind, krohvitud rustikaalne viimistlus. V.a Oa tn 2, kus on kogu sokkel krohvitud. Soklitel on erinevad kõrgused majade lõikes. Soklite lõpetused on korrektsed kaldsed. Kahel hoonel (Õpetajate 4 ja Oa2) kaetud osaliselt või täielikult plekist kaldkattega, mida originaalis ei ole olnud.



Herne 8/Õpetajate 2



Õpetajate 4



Õpetajate 3/ Oa 4



Oa 2

ill.13, hoonete soklid, foto K.Laur 2020

Keldriakende alusalauad on tänavapinnast madalamal šahtis , šahtid on kinni ehitatud tervel hoonel Oa 2 ja hoovi pool Õpetajate 4 hoonel.



Herne8 /Õpetajate 2



Õpetajate 4



Õpetajate 3/ Oa 4



Oa 2

ill. 14, keldrite aknad ja valgussahtid, foto K.Laur 2020

Välisukse esine originaal paekivi on säilinud Herne 8/ Õpetajate2 ja Õpetajate 4 majadel, teistel betoonist valatud hilisemal perioodil.



Herne 8 /Õpetajate 2



Õpetajate 4



Õpetajate 3/Oa 4



Oa 2

ill.15 hoonete sissepääsu ukсед

2.2.3 Katused

Katustel on viimaste renoveerimistöõde käigus eemaldatud eterniit ja paigaldatud kivikatused, Oa tn 2 paigaldatud plekk-katus.

Herne 8 /Õpetajate2 savikivi katus, mark määramata, toon tumepunane

Õpetajate 4 kivi Est-stein Lux, antiik

Õpetajate 3/ Oa 4 savikivi, mark määramata, tumepruun

Oa 2 plekk-katus

Kandekonstruksioonid on korrastatud viimaste renoveerimiste käigus. Olemasolevad katuse uugid ja karniisid ehk tuulekastid on korras, värvitud.

Õpetajate 4 on ühel katusekorteril ehitatud välja rõdu (vt ill.16), mis rikub katuse kulgu, teistel hoonetel vintskappide aknad suhteliselt ühtlase ilmega, mitte häirivad.



ill.16 Õpetajate 4 kolmanda korruse rõdu, foto K.Laur 2020

Korstnapitsid on remonditud, korstnad on heas korras. Herne 8/ Õpetajate2 on korstnad krohvitud, visuaalselt väga heas korras, Õpetajate2 vajaks korstnad lähemat vaatlust. Korstende peal Herne 8 /Õpetajate 2 ja Oa 2 plekist horisontaalsed katted.

2.2.4 Avatäited

Hoonete aknad on hooneti erinava raamijaotusega. Muudetud projekti elluviimise käigus, säilinud siiani originaalse jaotusega. Hoonete aknad on valdavalt uued. Esineb ka plastikaknaid, mis on soovitatav vahetada puitraamides akende vastu originaalide eeskujul.

Oa tn 2, Õpetajate 3/ Oa 4 majadel ja Õpetajate 4 majal on kõigil säilinud üks originaalakendega korter. Uued aknad on valmistatud algsetega samasuguse raamijaotusega, Õpetajate 4 majal välisviimistlus tumepruun, sisemine viimistlus valge, teistel majadel nii seest kui ka väljast valged aknaraamid. Krohviraamistused säilinud, puuduvad Oa2.



Herne8/ Õpetajate2

Õpetajate 4

Õpetajate3/ Oa4

Oa2

ill.17, aknad ja raamistused, foto K.Laur 2020

Välisüksed on hooneti erinevad. (ill.15) Algprojektides ei ole kuskil kajastatud sissepääsu ust. Võib arvata, et originaalile kõige lähedasem võiks olla Õpetajate tn 4 hoone välisüks, tuginedes majaelanikelt korjatud fotoinformatsioonile - fotole 50-ndatest Herne tn 8 maja ees. Võimalik, et see uks mis taamal paistab on valmistatud 50-ndate renoveerimise käigus. (ill 12) Ülemine osa, mis on nähtav meenutab hetkel Õpetajate tn 4 hoonel olevat ust, mis on omakorda eelmise eeskujul valmistatud.



ill 18, foto 50-ndatest Herne8 maja ees, erakogu

Hoone Õpetajate 3/ Oa 4 välisukse kavandi on esitanud 2004. aasta projektis arhitekt K. Etverk vastavalt oma loodule ja ei kuulu selle maja ja traditsionalistliku stiili juurde.

Krohvitud ukseportaalid on hooneti erinevad, säilinud.

Oa 2 on paigaldatud välisuke kohale varikatus, mida arvatavasti originaalis ei ole olnud.





ill.19 hoonete sissepääsud sisenurgast, foto K.Laur 2020

Nurgakvaadrid on hooneti veidi erinevad. (ill 12) Samamoodi on selgelt eristatavad hooneti akende ja välisukse krohvitud raamistused (ill. 15 ja ill. 17)

2.3 Trepikoda (interjäär)

Siseviimistluse kohta puudub originaalprojekti viide

Olemasolevad olukorrad hoonetes on nagu ka välisilme- ühtpidi sarnane, teistpidi omanäoline igas hoones sees.

2.3.1 Koridoride seinad ja laed

Herne 8 / Õpetajate 2 viimistlus sile, värvitud, kasutatud toone arhitektuurne projekt 2012 ei sisalda. Tundub, et ei ole lubivärv

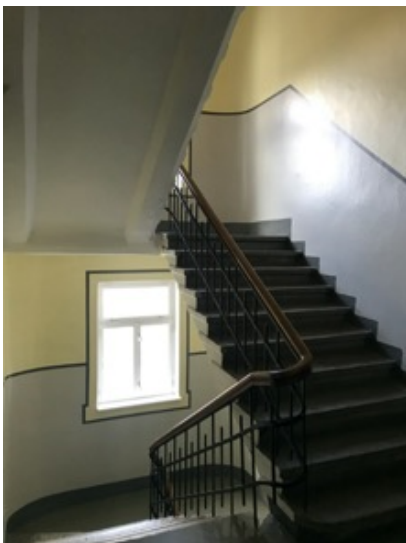
Õpetajate 4 viimistlus struktuurne

Trepikoda lateks Eskaro, toon 3-11-3

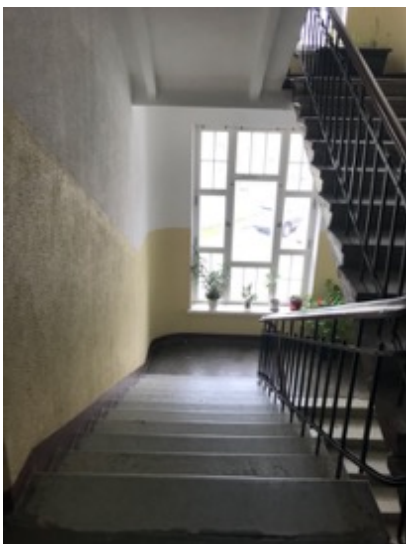
Valge, pruun Eskaro Accord 5-4-6, poolmatt alküüdemail (projekti 2008)

Õpetajate 3/ Oa 4 viimistlus sile, värvitud, kasutatud toonid Tikkurila Symphony J429, S459, N496. Tundub, et ei ole lubivärv.

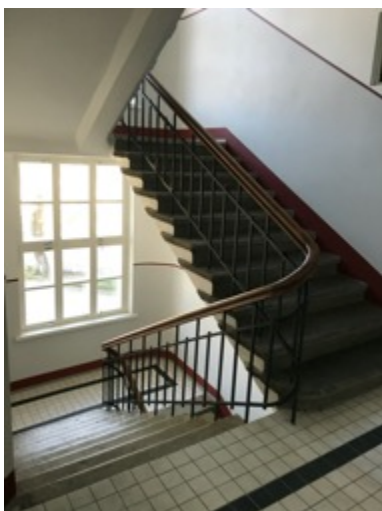
Oa 2 viimistlus sile, värvitud. Teostatud šablooniga trükk. Kohalikud elanikud on kindlad, et varasemates kihistustes oli sarnane muster olemas. peale hoone põlemist eelmisel aastakümnel värviti sein peale suitsukahjustusi dekoori säästvalt. Kasutatud elanike sõnutsi tavalist kattevärv.



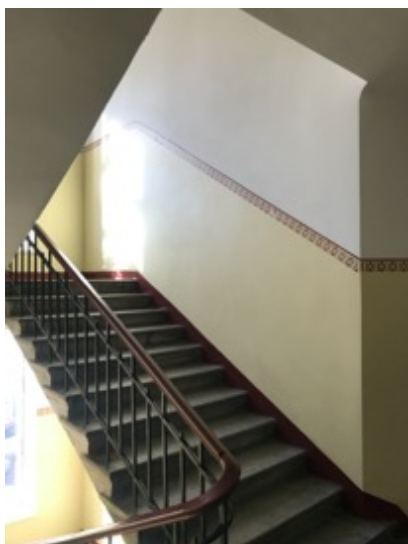
ill. 20 Herne 8/ Õpetajate 2 trepikoja siseseinte toonid



ill. 21 Õpetajate 4 trepikoja siseseinte toonid



ill. 22 Õpetajate 3/ Oa 4 trepikoja siseseinte toonid



ill.23 Oa 2 trepikoja siseseina toonid

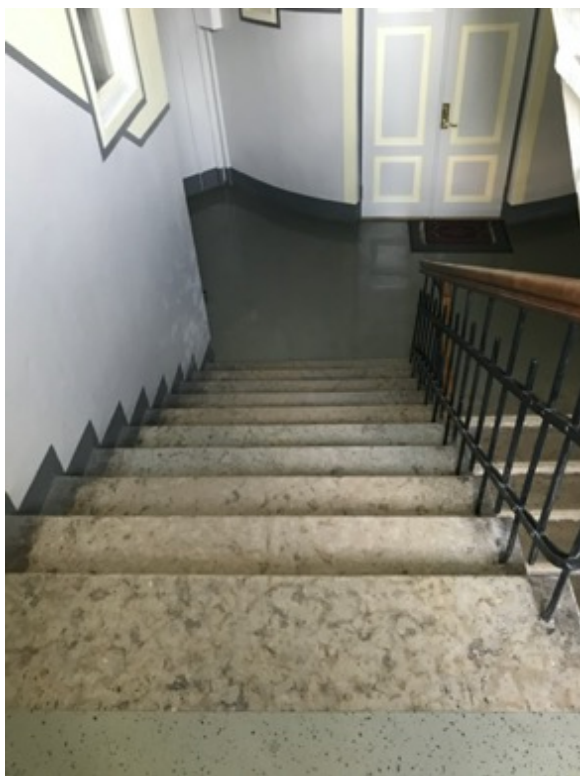
Keldrikorruse seinad ja laed, mis paiknevad vastu köetavat pinda on hoonetes soojustatud viimaste renoveerimiste käigus. Keldrikorruse põrandad on valatud betoonpõrandad. Enne renoveerimist majade ehitusajast (?) oli põrand osaliselt pinnasest.

2.3.2. Trepikodade põrandad, trepid

Trepikodade põrandad korrusel ja trepimademetel on valatud betoonist. Hooneti kaetud täismassplaatidega või betoon või epomassiga. Oletatavasti hoones Õpetajate 4 ja Oa 2 algupärased plaadid (ehitusjärjekorras 3. ja 4. maja ?), teistes hilisemad asendused. Hoones Herne 8/ Õpetajate 2 mademed ja korrused kaetud EPOga. Alla jäi betoonpõrand, plaate ei

olnud (suulistel andmetel). Õpetajate 3/ Oa4 projektis samuti ette nähtud EPO, kuid kaetud kaasaegsete täismass plaatidega korruste ja trepimademed.

Trepid on kuni teise korruseni paekivist astmetega trepid, kolmandale korrusele suunduv trepp betoon, säilinud originaaltrepid. Oa tn 2 pööningule viiv redel ilmselt nõukogude perioodist, teistes majades redelid likvideeritud.



ill.24 Herne 8/ Õpetajate 2 trepikoda



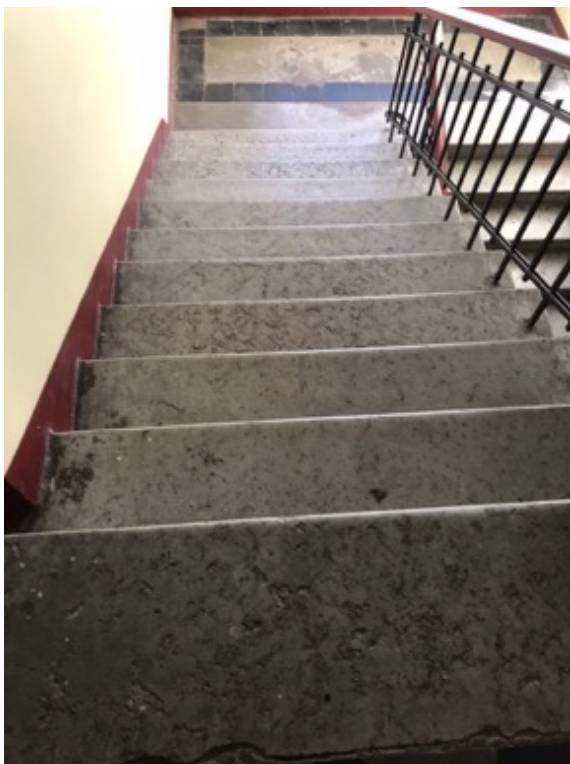
ill.25 Õpetajate 4 trepikoda



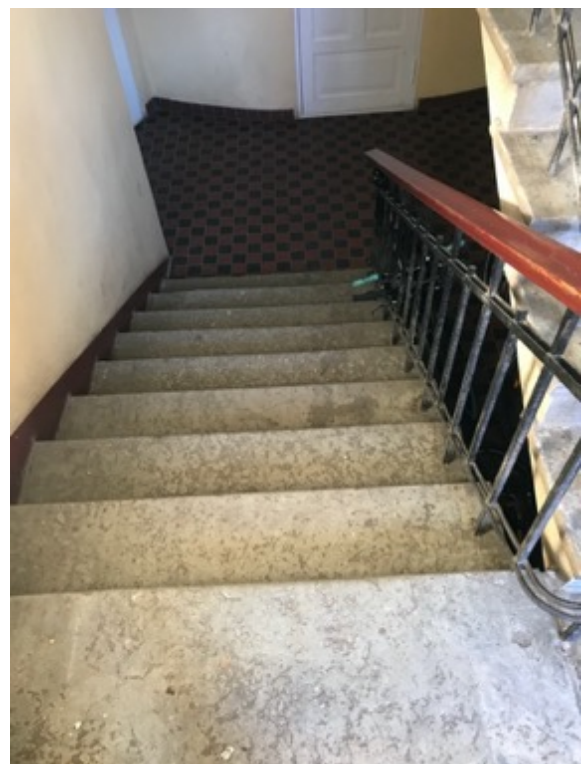
ill. 26 Õpetajate 3 /Oa 4 trepikoda



ill.27 Oa 2 trepikoda



ill.28 Oa 2 trepi made osalistelt plaaditud

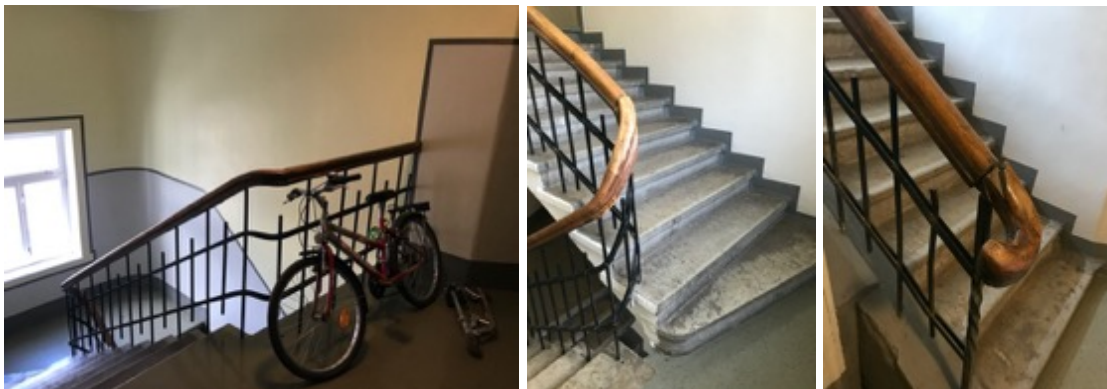


ill.29 Oa 2 keldrikorruse põrand
plaaditud väikesemõõdulise plaadiga

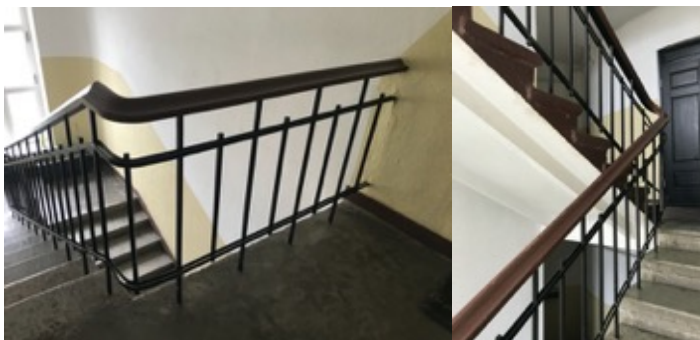


ill.30 Oa 2 pööninguredel

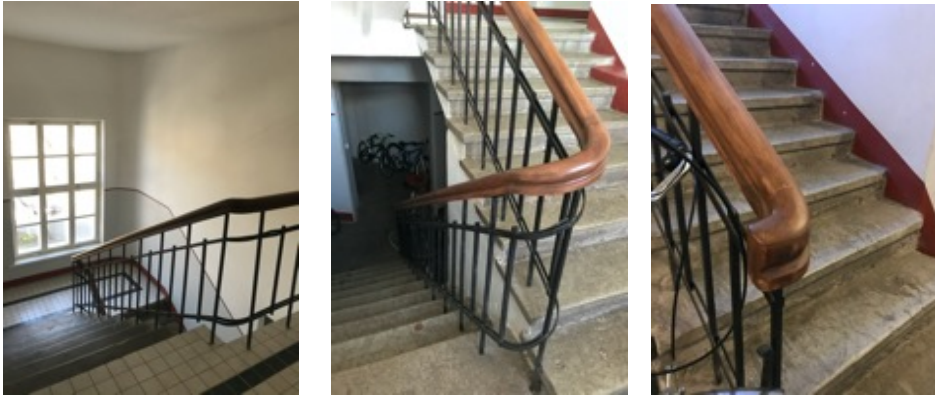
Trepikäsi puud ja piirded kõigil säilinud originaalid, Õpetajate 4 ja Oa 2 puidust käsipuu värvitud, teistes viimistletud naturaalses puidu toonis.



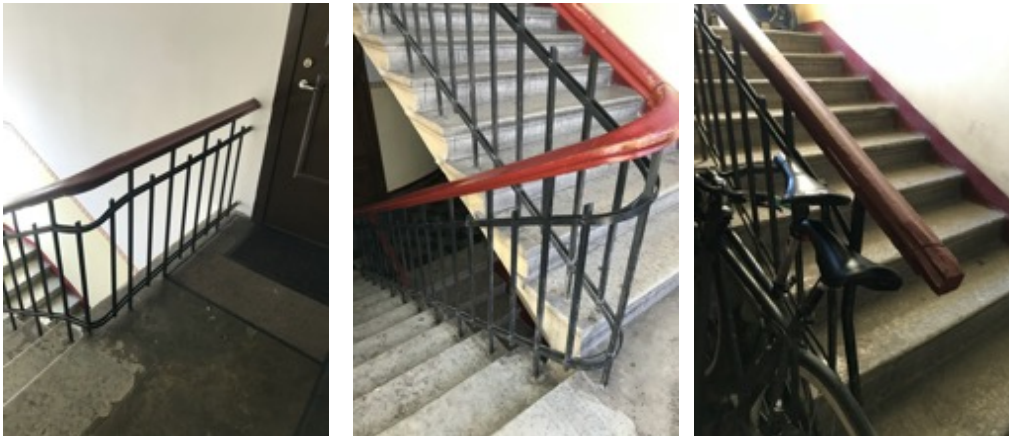
ill.31 Herne 8 / Õpetajate 2 trepi piire ja käsipuu- naturaalne viimistlustoon



ill.32 Õpetajate 4 trepi piire ja käsipuu- värvitud viimistlus (tumepruun)



ill.33 Õpetajate 3/ Oa 4 trepiire ja käsipuu- naturaalne viimistlustoon



ill.34 Oa 2 trepiire ja käsipuu- värvitud viimistlus (punane)

2.3.3 Avatäited- siseuksed osaliselt säilinud ka originaaluksi, vanade uste eeskujul valmistatud uusi uksi, metalluksi. Viimistlused naturaalsest kuni värvituni.

(vt lisa)

Originaalüksed:



ill.35 Herne8 / Õpetajate 2 säilinud siseuks



ill.36 Õpetajate 4 säilinud siseuks



ill.37 Õpetajate 3/ Oa 4 säilinud siseuks

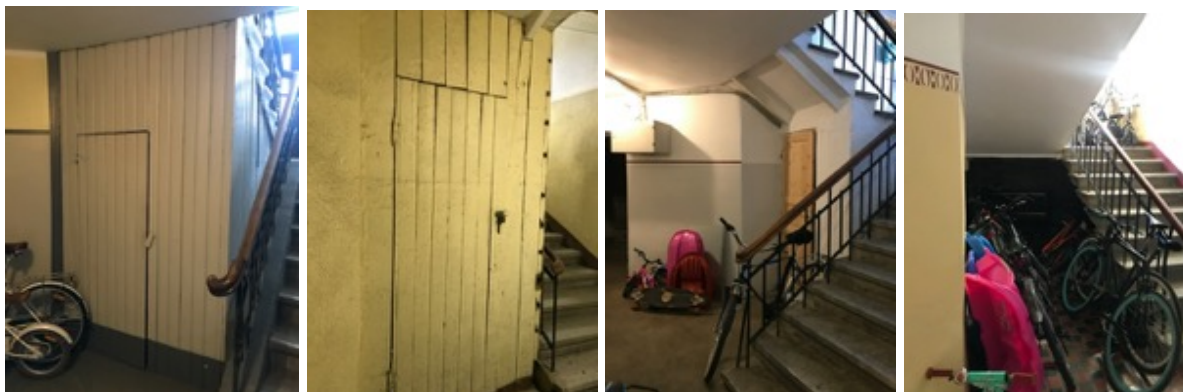


ill.38 Oa 2 säilinud siseuks

2.3.4 Trepialune panipaik säilinud kolmes majas (võib-olla pole OA 2 seda olnudki?)

Ehitusaeg võib olla ka nõukogude periood, kuigi Õpetajate 4 on kasutatud samasid ukse hingi, mis korterite ustel, võiks arvata, et need on siiski majade algsest perioodist panipaigad, kus

säilitati kojamehe tööriistuPuidust Herne 8/ Õpetajate 2, Õpetajate 4, Kivist ja krohvitud Õpetajate 3 /Oa 4 kaasaegse ukselahendusega.



Herne8/Õpetajate2
ill.39 panipaikade ukсед

Õpetajate 4

Õpetajate3/ Oa 4

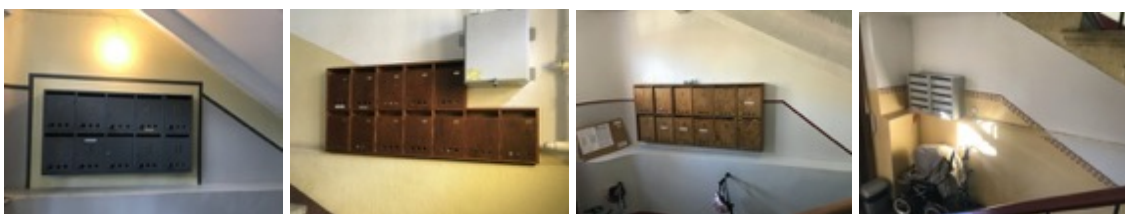
Oa 2

2.3.5 Säilinud detailid

Detailidel on oluline osa loomaks lõplikku ilmet ja muljet. Nagu nõõp pintsaku ees peaks olema õige. Erinevatest hoonetest on säilinud erinevad pisedetailid, mis annavad väikese ülevaate kasutusel olnud toodetest.

Postkastid ilmselt nõukogudeaegsete ainetel uued valmistatud (Õpetajate 4) või ka remonditud (Herne 8) On alust arvata, et originaalid olnud korterite ustele kinnitatud olnud, millele viitab ühel uksele süvistatud postkast (Õpetajate3) ja originaalustel säilinud värvimuutused oletatavatel postkastide kohtadel (Õpetajate 4) ja suulised meenutused ustel paiknenud postkastidest, kuigi sissepääsus olid nummerdatud postkastid olemas.

Oa 2 on kasutusel kaasaegsed metallist postkastid.



Herne 8/ Õpetajate2

Õpetajate 4

Õpetajate 3/Oa 4

Oa 2

ill.40 postkastid



ill.41 Säilinud(?) postkasti luuk Õpetajate3 / Oa 4

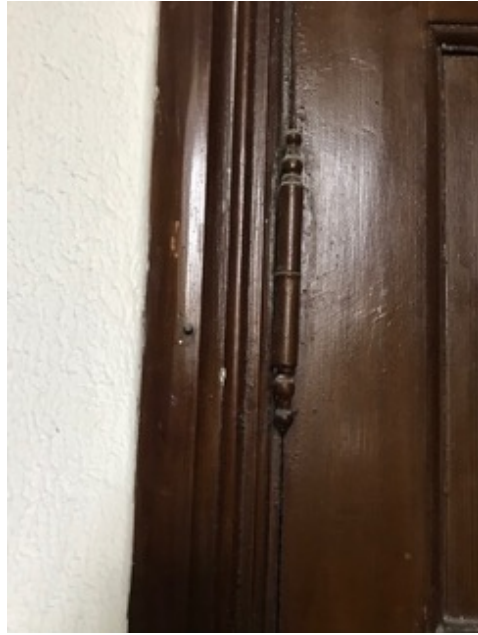
Säilinud 1 originaalne uksekella nupp, 1 originaalne ukse käepide, originaalustel säilinud ka originaalhinged, mis on kaetud paksu värvikihiga. Sahvrite ja tualettide aknad koos sulustega, mis avanesid koridori.



ill.42 Säilinud uksekella nupp Herne 8/ Õpetajate 2



ill.43 Säilinud ukse käepide Herne8 / Õpetajate2



ill. 44 Säilinud uksehinged (pisidetailid) erinevates hoonetes

2.4 Kelder

Keldri seinad paekivist, põrand originaalis pinnas, hetkel valatud betoon.

keldris kohati näha ka vahelaed - liipritel betoon. enamik vahelagedest soojustatud tänapäevaste materjalidega.

Originaalis paiknes keldrikorrusel kojamehe korter ja pesuköök pliidi, kuumavee pajaga ja pesurullimisruumiga. Samas ka korterite keldrid hoiustamiseks nii talvevarudele kui ka küttematerjalile. Keldrite suurus üsna mahukas.



ill. 45 Keldri sissepääsu uks Õpetajate 3/ Oa 4



ill. 46 Betoonist liipritel vahelagi Õpetajate 3/ Oa4



ill.47 Soojustatud keldri vahelagi Oa 2

2.5 Korterite interjäär ja detailid

Kirjeldused interjööri kohta esialgses projektis puuduvad, säilinud on originaaluksi, pimedate koridoride valgustamiseks kasutatud framuugidega uksi, klaasidega vaheuksi. Kõikides korterites algselt malmvannid jalgadel, tualetipotid seinal asuva loputuskastiga, puidust prill-lauaga (suulistele andmetele tuginedes), säilinud üksikuid detaile.

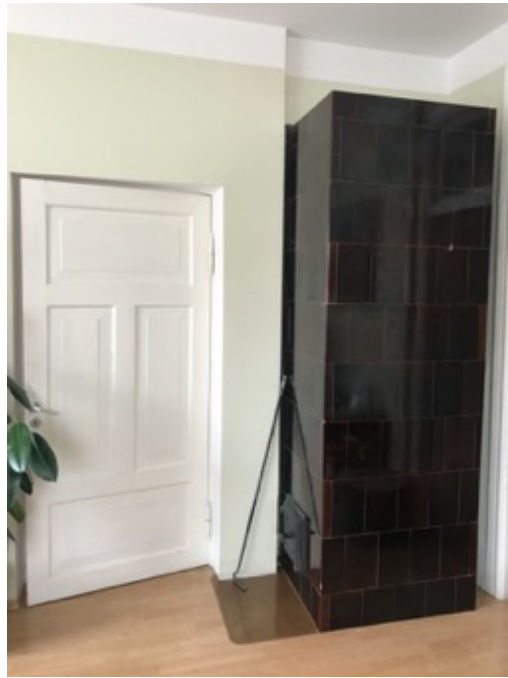
Korterite lagede üleminek on algselt kumera peegelõlvlaega, tänasekski mõnes korteris säilinud.

Ahjud glasuurituid ahjukivid, vähe säilinud. Köögi pliite ahjudega pole enam vist üldse säilinud. Herne 8/ Õpetajate 2 olid köögipliidid valged glasuuritud ahjukivid. Põrandad laiadest laudadest, värvitud. Info elanikelt, kellel säilinud detaile. Võimalik oleks neid pisidetaile veel kokku koguda...kõikide majade kohta kokku saaks kena kollektsiooni!

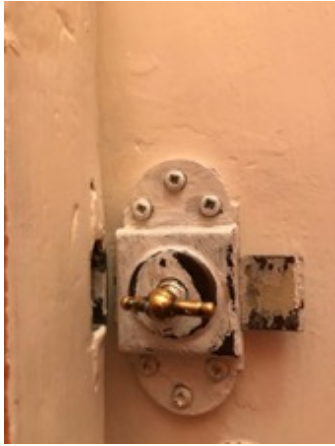


ill. 48 Vaheuks esiku ja vahekoridori vahel Herne 8/

Õpetajate 2 viimistlus eemaldatud.



ill. 49 säilinud elutoa ahi ja framuugiga aken vahekoridori, säilinud vaheuks. Kahjuks ei ole viimistletus linaõlivärviga. peegelvõlv likvideeritud. Herne8/ Õpetajate 2



ill. 50 wc sulgur Herne8 /Õpetajate2



ill. 51 Remonditav pind Õpetajate 4, näha peegelvõlvi, vahelae laudismaterjali, krohviresti ja sisevoodrit tellisest

3. Materjalikasutus, tehniline seisukord, ettepanekud säilitamiseks

Lihtsalt visuaalse mulje järgi konkreetseid parandusettepanekuid teha ei saa. Küll aga anda soovitusi, mida tähele panna vana maja renoveerimisel ja säilitamisel. Iga ajaloo detail on sellistes majades ülioluline loomaks "õiget" atmosfääri. Materjalide kirjeldused on käsitletud ka eelmises alajaotuses ja võrdluses täpsemalt. Oluline on anda väärtushinnang lähtuvalt mingist taustsüsteemist. Näiteks antud juhul võrreldes hooneid omavahel või lähtudes esteetilisest vaatenurgast, mille puhul võrdlemine pole nii oluline.

Restaureerimisotsus – kas materjali säilitada, asendada või eemaldada – sõltub tehniliste ja rahaliste võimaluste kõrval siiski eeskätt väärtushinnangutest. Väärtushinnangud on peamiselt muinsuskaitsealised, arhitektuuri- ja ehitusajalool põhinevad väärtushinnangud, ehkki sisuliselt mõjutavad restaureerimisotsuseid ka muude väärtuste – näiteks esteetilise või kasutusväärtuse tajumine¹⁹

On oluline välja tuua, et väärtushinnang on siiski vaid üks sisend restaureerimisprotsessis. otsuse tegemisel tuleb kaaluda ka tehnilisest seisukorrast lähtuvaid võimalusi, hoone funktsionaalseid vajadusi ja finantsiliste vahendite olemasolu. sageli on eri aspektidest tulenevad nõudmised omavahel vastuolus ning vajalik on kompromissi leidmine²⁰

3.1 Katused

Katused on taastatud kivikatused - vajavad korralist ülevaatamist ja säilitamist, Oa 2 valtsplekk-katus - sama

3.2 Väliseinad, fassaadid, nurgakvaadrid

Säilinud on ajalooline ilme, seda peaks edasi säilitama. Oluline oleks kasutada renoveerimisel algmaterjalidega sarnaseid materjale ehk siis lubikrohvi ja lubivärvi, sarnast parandusmörti. Betoonkivide asendamisel läheneda materjalile vastutustundlikult.

¹⁹ Maris Mändel, Tehiskivimaterjalid Eesti 20. sajandi arhitektuuris : kasutuslugu ja väärtustamine. Doktoritöö. Tallinn: Eesti Kunstiakadeemia, 2019. Tallinna Raamatutrükikoda 2019, lk 14.

²⁰ Maris Mändel, Tehiskivimaterjalid Eesti 20. sajandi arhitektuuris : kasutuslugu ja väärtustamine. Doktoritöö. Tallinn: Eesti Kunstiakadeemia, 2019. Tallinna Raamatutrükikoda 2019, lk 28.

Restaureerimismeetodite valikul tuleb mõista, et II maailmasõja eelsed betoonkivid on olemuslikult alles esimene tibusamm modernistliku ehitusviisi suunas. Ehkki paljude betoonkivide sünniloosse on sisse kirjutatud läbinisti modernistlik tahe maailma parendada – odava ja hea betoonkiviga saab luua paremad elamistingimused paljudele – on tootmisviisilt tegemist ikkagi väga traditsioonilise materjaliga. Toonane betoonkivide valmistamine ei erinenud olemuslikult kuidagi näiteks ajaloolise keraamilise tellise tegemisest. Mõlemal juhul tehti suur osa operatsioone käsitsi – näiteks kivide vormi panek ja sealt välja võtmine. Betoonkivide puhul on üldjuhul kasutusel kivipress, ent see on vaid väga väike muudatus üldises tehnoloogias. Omal kombel oli betoonkivide valmistamine isegi veel käsitöenduslikum kui keraamiliste telliste tootmine – viimased valmisid põletamisvajadusest tingitult alati telliselöövis, betoonkive aga sai toota ehitusplatsil. Nii ei saa tegelikult toonaseid betoonkive asetada samale pulgale hilisemate masstoodetud ehitusmaterjalidega, pigem võib neid käsitleda kui „meistri käe puudutusega” ajaloolist substantsi.

Seega, kui betoonkive on vaja väärtuslikus tarindis asendada – eriti kehtib see just krohvimata konstruktsioonide puhul – siis tuleks asendusmaterjaliks valmistada võimalikult täpne koopia. kindlasti ei sobi väärtuslikke eksponeeritud betoonkivist seinu proteesida nüüdisaegsete masstoodetud betoonkividega. nii oleks omaaegsete „klombitud” betoonkivide asendamine tänapäevase tehasetoodanguga umbes sama kui proteesida ajaloolist palkhoonet liimpuitmaterjaliga.²¹

Fassaadil soovitavad teha professionaali värvi avamised, tuvastada originaalvärv.

3.3 Sokkel ja vundament

Kontrollida lahtise krohvi olemasolu ja puhastada vajadusel.

Vajadusel krohviparandused sarnase mördiga, et tagada nake ja visuaalne sobivus.

Kaetud sokli värviga, vajadusel värskendada, paekivi sokkel hoida kahjustusteta ja puhas.

Sokli seinapinna ja maapinna vahel peaks olema 1-2 cm vuuk, et vältida niiskuse imendumist seinale.

Keldris jälgida niiskuskahjustuste olemasolu ja vältida nende teket. Keldriakende alusalauad on tänavapinnast madalamal šahtis, šahtid on kinni ehitatud Oa 2 hoonel- jälgida, et sadevesi ei pääseks šahtide kaudu siseruumidesse.

²¹ Maris Mändel, Tehiskivimaterjalid Eesti 20. sajandi arhitektuuris : kasutuslugu ja väärtustamine. Doktoritöö. Tallinn: Eesti Kunstiakadeemia, 2019. Tallinna Raamatutrükikoda 2019, lk 75.

3.4 Avatäited

Akende raamistused, karniisid- Säilitada originaalne raamijaotus akendel ja tahvlite jaotus ustel. Asendada esimesel võimalusel plastikaknad puitraamis akendega originaalide eeskujul. Asendada siledad või sobimatud korterite ukсед võimalusel originaalilähedastega. Arutada ühistutes järgmise renoveerimisprojekti raames ka välisuste ühtlustamist? Krohvitud karniisid säilitada, akende ümber krohvitud raamistused ja välisukse krohvitud piirderaamid säilitada.

Kokkuvõte

Sooviksin töö kokku võtta tsitaadiga arhitekt Hanno Kompuse sulest aastast 1939, mis mõjub tänagi värskena:

"Kui me selgesti teame, mida tahame; kui iga ehitusperemees, alates riigiga ja lõpetatdes viimase kodanikuga, nõuab vaid ausat, tublit, soliidset ehitamist, siis me selle ka saame. Ehitatakse ju lõppude lõpuks ikka ainult seda ja nõnda, mida ja kuidas nõuab ehitusperemees."²²

Ehk, et kui ehitusperemees teab, mis on hea, oskab väärtustada ja hinnata ja on vastutustundlik, siis on kõik hästi!

Täna, Kadi Laur

²² Hanno Kompus, 20 aastat ehitamist Eestis 1918-1938. Riigi trükikoja trükk, Tallinn 1939, lk 31.

Kasutatud allikad:

Robert Nerman, Veerenni asumi süda oli Lutheri vabrik. – Postimees 15.08.2008.

Andres Levald Tänavamekk Vaheldusrikas Herne tänav. – Sirp 04.10.2019

<https://www.sirp.ee/s1-artiklid/arhitektuur/tanavamekk-vaheldusrikas-herne-tanav/> (vaadatud 26.04.2020).

Jaak Juske, Tallinna keskaegne veevärk, luited ja Völaküla. – 03.09.2016, DELFI FORTE

<https://forte.delfi.ee/news/juskegaavastamas/jaak-juskega-kadunud-eesit-avastamas-tallinna-keskaegne-veevark-luited-ja-volakula?id=75514345> (vaadatud 15.04.2020).

Miljööväärtuslikud piirkonnad. Tallinna koduleht 2018

<https://www.tallinn.ee/est/ehitus/Veerenni> (vaadatud 20.04.2020).

Kultuurimälestiste riiklik register 8587 A/s A.M.Luther Vineeri- ja Mööblivabriku töötajate elamu Vana-Lõuna t. 23, 1922. a. sisestatud: 11.02.2009.

<https://register.muinas.ee/public.php?menuID=monument&action=view&id=8587> (vaadatud 26.04.2020).

Olev Liivik, Tallinna Ajalugu 2017-2019, IV köide. Tallinn : Tallinna Raamatutrükikoda 2019, lk 108-110.

Siim Sultson, Sajand Eesti arhitektuuris - eneseotsingud 1920-1930. –Äripäev 2.mai 2006.

Mart Kalm, Eesti 20.sajandi arhitektuur. Tallinn: Prisma Prindi Kirjastus, 2001, lk 88-91.

Willem Waher 60 aastane. –Postimees (1886-1944), nr. 17, 21 jaanuar

1933 <https://dea.digar.ee/cgi-bin/dea?a=d&d=postimeesew19330121.2.30> (vaadatud 28.04.2020).

Liis Kibuspuu, Eesti 20. saj arhitektuuri inventeerimine Tallinn 1870–1940, lk 90
https://register.muinas.ee/ftp/XX_saj._arhitektuur/maakondlikud%20ylevaated/harjumaa/tallinn/Tallinn1.pdf (vaadatud 16.04.2020).

Maris Mändel, Tehiskivimaterjalid Eesti 20. sajandi arhitektuuris : kasutuslugu ja väärtustamine. Doktoritöö. Tallinn: Eesti Kunstiakadeemia, 2019. Tallinna Raamatutrükikoda 2109.

Hanno Kompus, 20 aastat ehitamist Eestis 1918-1938. Riigi trükikoja trükk, Tallinn 1939, lk 31.

Suulised vestlused majaelanikega Anne ja Arvo Köpper, Marika Siska, Silver Anniko, Kairi Kübarsepp, Katrin Herodes, Tõnis Neilinn.

Pöördusin veel päringutega:

Tallinna Arhitektuurimuuseum

Tallinna linnaarhiiv

Tallinna Linnamuuseum

Muinsuskaitse ameti arhiiv

Ehitisregister

Rahvusarhiiv

LISAD.

Hoonete fotodokumentatsioon, Tallinna linnaplaneerimise ameti arhiivi toimiku väljavõte.



Herne8/ Õpetajate2



Õpetajate 4



Õpetajate3 /Oa 4



Oa 2



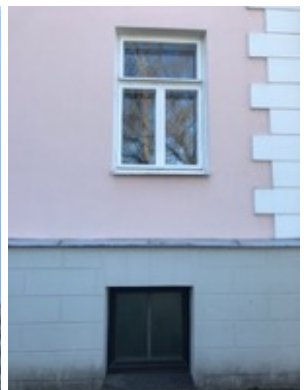
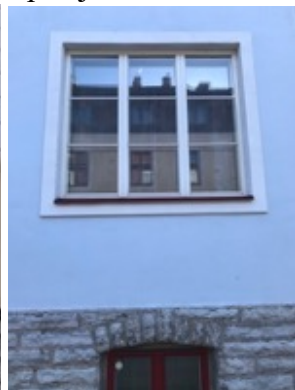
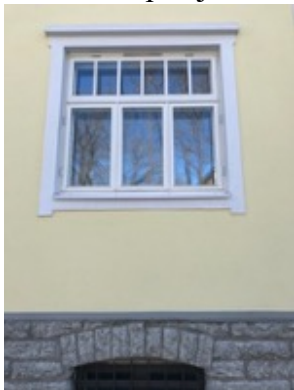


Herne 8 / Õpetajate 2

Õpetajate 4

Õpetajate 3/Oa 4

Oa 2



Herne8/ Õpetajate2

Õpetajate 4

Õpetajate3/ Oa4

Oa2



Herne8 /Õpetajate 2



Õpetajate 4



Õpetajate 3/ Oa 4



Oa 2



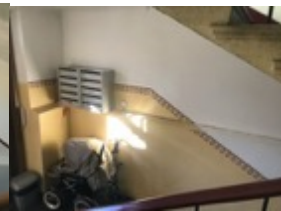
Herne 8/ Õpetajate2



Õpetajate 4



Õpetajate 3/Oa 4



Oa 2



Herne8/Õpetajate2



Õpetajate 4



Õpetajate3/ Oa 4



Oa 2



Herne8/Õpetajate2



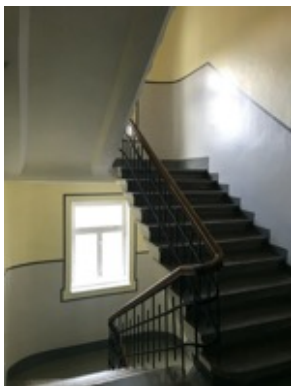
Õpetajate 4



Õpetajate3/ Oa 4



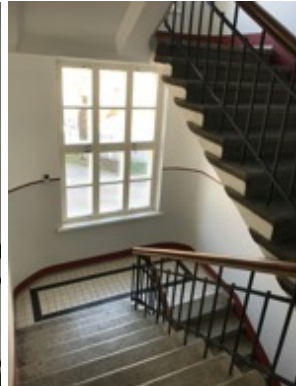
Oa 2



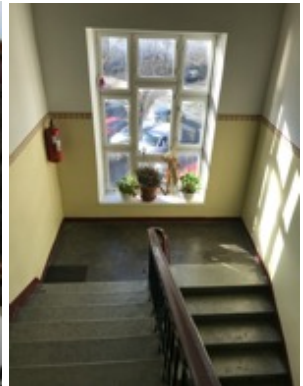
Herne8/Õpetajate2



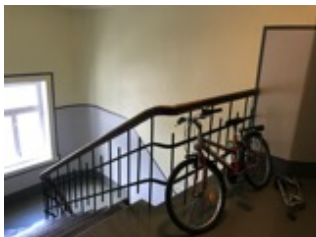
Õpetajate 4



Õpetajate3/ Oa 4



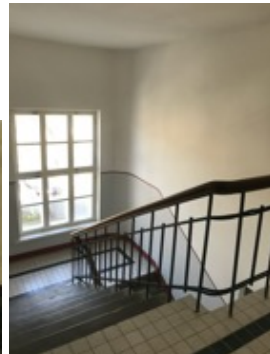
Oa 2



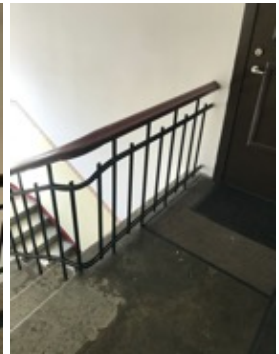
Herne8/Õpetajate2



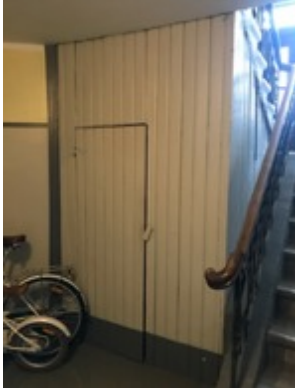
Õpetajate 4



Õpetajate3/ Oa 4



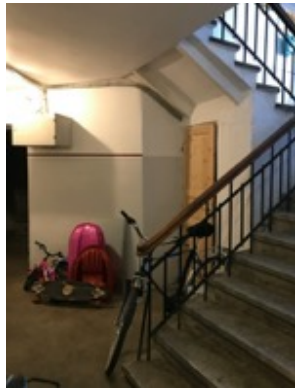
Oa 2



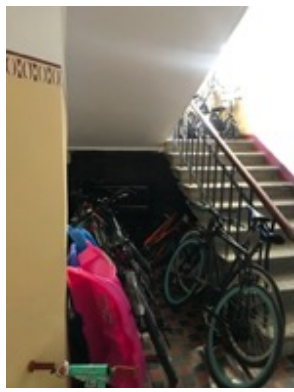
Herne8/Õpetajate2



Õpetajate 4



Õpetajate3/ Oa 4



Oa 2

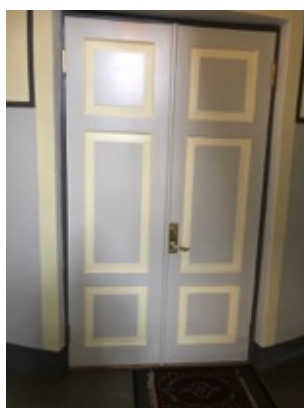
Herne 8/ Õpetajate 2 siseuksed



keldri uksed



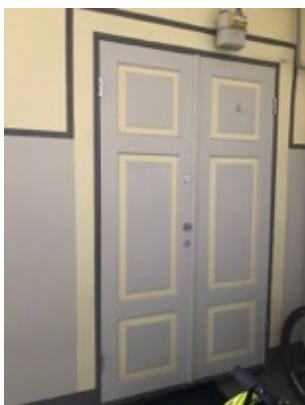
krt1



krt2



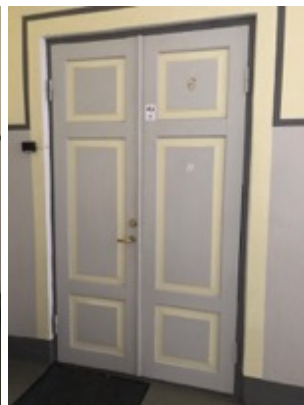
krt3



krt4



krt5



krt6



krt 9

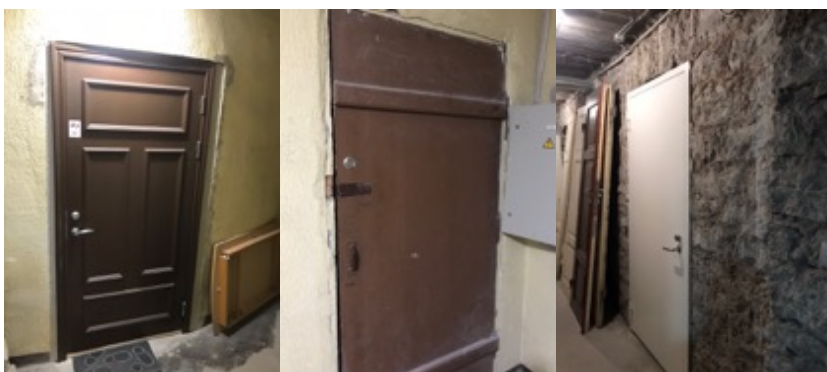


krt 10



krt 11

Õpetajate 4 siseuksed



keldri sissepääsude ukсед



krt1



krt2



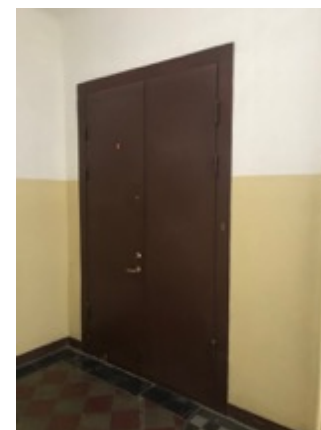
krt3



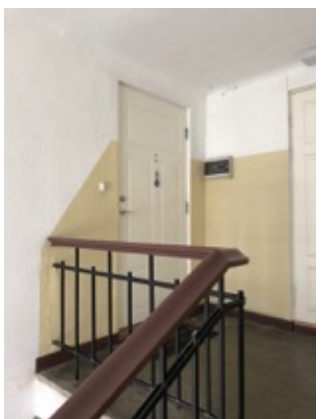
krt4



krt5



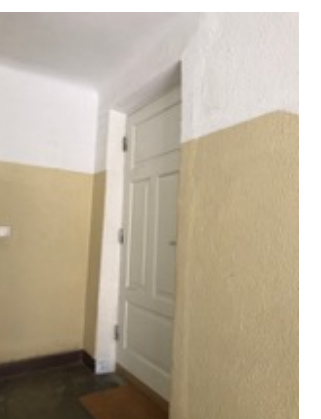
krt6



krt8

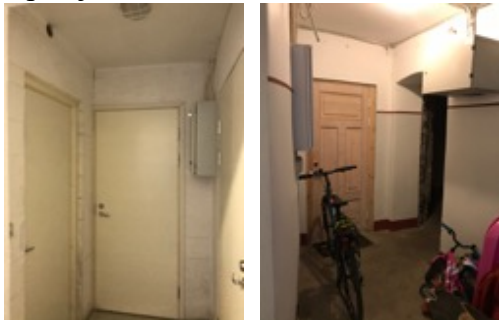


krt10

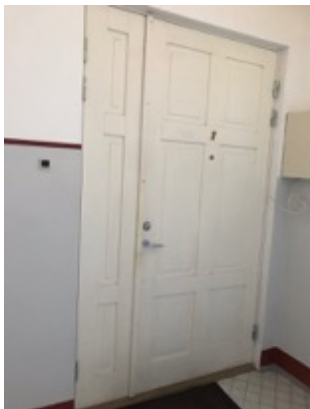


krt12

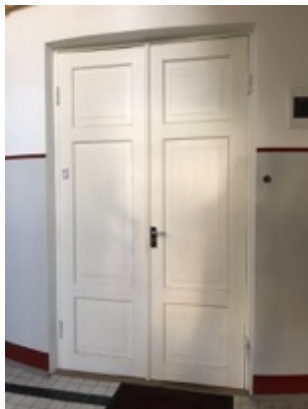
Õpetajate3/ Oa4 siseuksed



keldri uksed



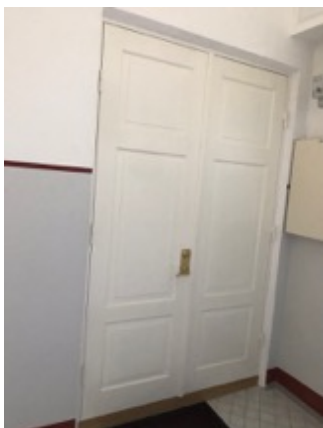
krt1



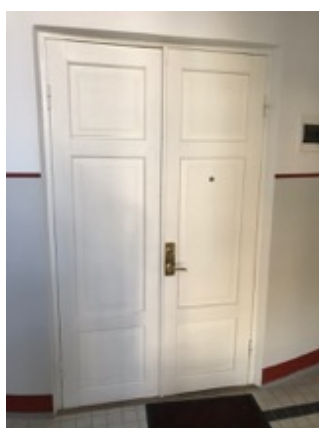
krt2



krt3



krt4



krt5



krt6



krt10,11



krt9



krt12

Oa 2 siseuksed



keldri siseuksed



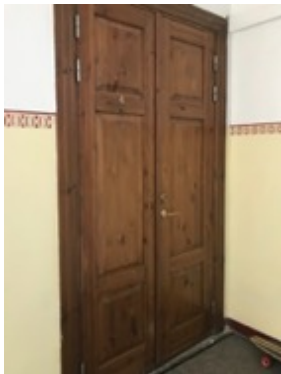
krt1



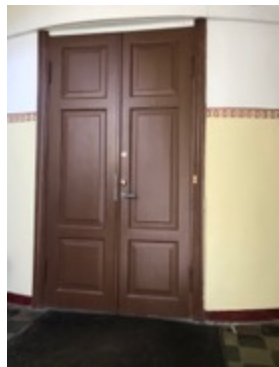
krt2



krt3



krt4



krt5



krt6



krt8,9



krt10,11



krt12,13

— 150 —

N. a. Tallinna linnavalitsusele!

Ord. N 1054

7. 244

1132

1:4265



L. Ark
MK 16.4.24

Korterihomanikkude ühingu, Oma

Maja juhatatus, aadress t. 14-9,

Tähts

- 1) Plaanis ja arutusplaanis
- 2) Kõrvaldama

15. IV 1924

Korterihomanikkude ühingu „Oma Maja“ juhatatus palub linnavalitsust lubada selle ühingu päralt olevale Herne tn. äärsel maaalal, kreposti nr. 2522, püstitatavat kahe-ordset kuu korteriga elumaja, mille projekt on kinnitatud linnavalitsuse poolt 14 aprillil 1923 a. N: 4038 all, millele süa kaasalisatud projektile vastavalt ja nimelt: a) fassaad ja juur seegakhituse asemel ehitada seinad betoon ja schlassiitsoon võneskiividest (ins. W. Maheri betoonkiivid) ja b) maja fassaad ing sisemine ahjude ja plüüside paigutus tihed sarnasus samal vundil ehitusel olevale teisele majale (v. linnavalitsuse poolt 28. märtsil s. a. N: 3722 all kinnitatud projekt).

- Liid: 1) Ehituse projekt 2 eksemplaris;
2) Allviri ehituse järelvalvesahtes arhitekt T. Mirkelsooni poolt.

Tallinnas, 15. aprillil 1924.

ärkus: Revisiooni j. t. nähes on juba selle plaani kinnitamise eest vastutav

Juhatare esimehe asemel [Signature]



Korterimajajate ühingu
 "Oma Maja" juhatus,
 adr.: Luise t. nr. 14 nr. 9,

No. I 3 764 Palve

Korterimajajate ühingu, "Oma Maja" juhatus palub
 Linnavalitsust lubada sellele ühinguile 14. aprillil s. a. №: 4630
 all linnavalituse poolt kinnitatud ehitusprojekti asemel, kus olid
 ettenähtud paevivist välisseinte ja elumajad, ehitada Kerne t.
 äärsel maalal, mis linnavalituse poolt sellele ühinguile öra-
 kile antud ja krundi nr. 2522 all, kahekordne betoon-
 ja schlaunbetoon õneskiidest välisseinte elumaja (sisemi-
 sed ^{kapitaal} seinad betoon õneskiidest) ehitusprojekti järel, mis öra
 kaaskatad.

- Lisad:
1. ~~Palvekiri riiklike ja kooperatiivide ehituslaenu sa-
 mienu 1924a ehituslaenu fondist,~~
 2. ~~Ehituse searvest 1 eks.~~
 3. ~~Ehituse projekt 2 eks.~~
 4. ~~Betoon- ja schlaunbetoon õneskiidest välissein
 kavand 2 eks.~~
 5. ~~Ehitusinseneri E. Viltseini allkiri ehituse
 järelevalve sahtes.~~

Parandused teinud: J. M. F. S.

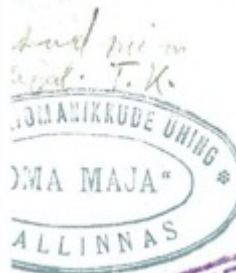
Tallinnas, 15. oktoobril 1923 a.

Kinnitamisess
 Kinn. 2200
 Põh. 3300
 5500.000

Juhatusesimeks ins. M. Walker

Kirjatoimetaja ust J. M. F. S.

See kinnitab peamiselt kinni keldri korra ja ristteema
 ja selle järgi ehitada ja jätta järelevalve sahtes



- 331 -

8.

Tallinna

27.VI 3 4540

Linnavalitsusele

N^o 4265

SISSETULNUD
Tallinna Linnavalitsuses
29.6.23 1923 a.
No. 5644

Kõrberõumenikuvend ühingu
"Oma Maja" aadressi kaitse
täht. 14-9, telef. N 100

Talve.

shitada 29.VI 3 4599

Armas

1) Palun lubada ühingu juurest
193,3 ruutruula suurusele maaalale
täht. N^o 2522 A betoonivõist
maja projektijärele, mis on linnava-
litsuse poolt võnnitatud 14. IV. 1923
N^o 4038, sest et enne muu mää-
ratud maaala N^o 2522 ei ole võimalik
linnavalitsuse ja selle maaala rentniku
Saarmani vahelise kohtuprotsessi pä-
rast selleaastasel shituse hoodjal
enam ära kasutada.

2) Jättes ülaltähendatud projekti
järel shitasawat maja endisele suu-
sele, palun lubada seda maja shita-
miskujuldest betoonivõidest, waista
walt fassaadi munitas naku see joo-
niste on lähemalt ära lähendatud
betoonivõist välisseinas on loo pool

külgjast puuwoodrega ja woodke
ning seinawaheliste õhuvärgedega
varustatud, nagu seda juurel on
See joonised lähemalt selg. Lõuad

Tõhendamise ehituswiisi oleme
selle pärast walunud, et ta teiste
ehituswiisidest on odavam ning
kestwam, aga soojusepidavuse
pärast teistest mitte halvem ei ole

3) Kuua 14. IV 1923 № 403
kinnitatud projekti järele oleme
pidanud wõlud maja ehitusele tu
ksua, ühingule on aga ühe maja
jaoneks laenu lubatud, siis on ühin
gul sel aastal wõimalik ainult
üks maja ehitada, mis pärast
paluu projekti kinnitamise määra
ühel majale wastawalt määrata

Lisa: 4 joonist.

Tallinnas,
26. VI. 1923

Ühingu, Oma Maja

Esimene: ins W. Wähk

Kirjatoimetaja E. Tilk

18. VIII 1923 a. Nr. 5989

See plaan on Tallinna linna walitsuse
koosolekul 17. augustil 1923. a. jarel waadatud
ja kinnitatud järgmistel tingimistel:

1) et seintele sissepoole
tellis-ehk silikaatkivist woodek ehitatakse, 2) et be-
toonkiwid peawad olema valmistatud portlandtsemendi
segust 1:8, kui kiwid nende valmistamise ajast 2-3
nädala pärast seina müüritakse ja mitte üle 1:10, kui
nad enne seina müürimist 12-2 kuud on seisnud, 3) et
seina kogupaksus, ühes kolme ohukihiaga, peab olema
wähemalt 450 mm.

Tallinnas, 17. augustil 1923 a. Nr. 8888

Linnapea aiti H. Paat.

Linna arhitekt J. Kallat.

Sekretäri eest Trauriq

Jälgend.

13/ Korteriomanikkude ühingu
"Oma maja"

Ke

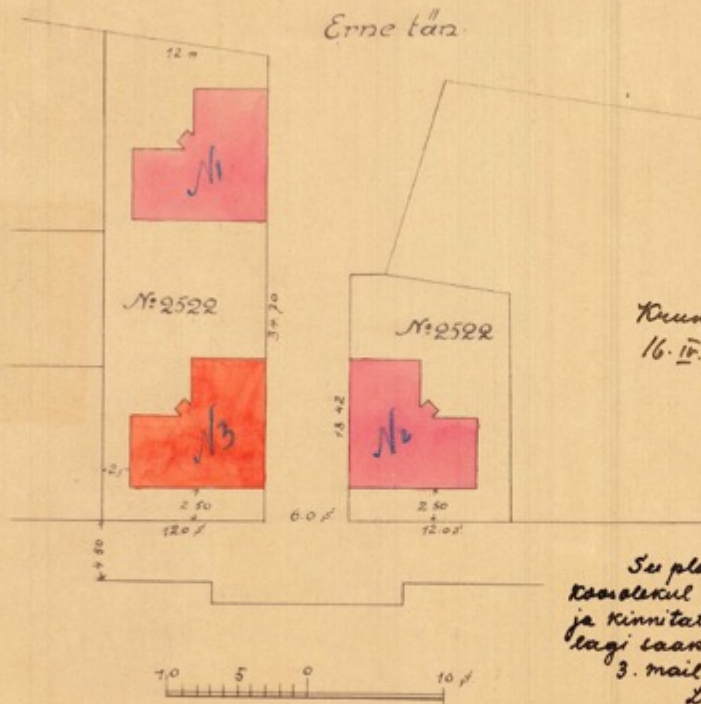
betoonkivist elumaja projekt Erne
tänavaläärusel maadatal nr. 2522.

Riikliku ehituslaenu Komitee otsuse põhjal
"1" juulist 1924 a. protokoll
nr. 84 on käesoleva projekti järele riiklist
ehituslaenu lubatud 2.625.000 marka.

Komitee esimees
insener

Situatsiooniplaan

13/13
Sekretär

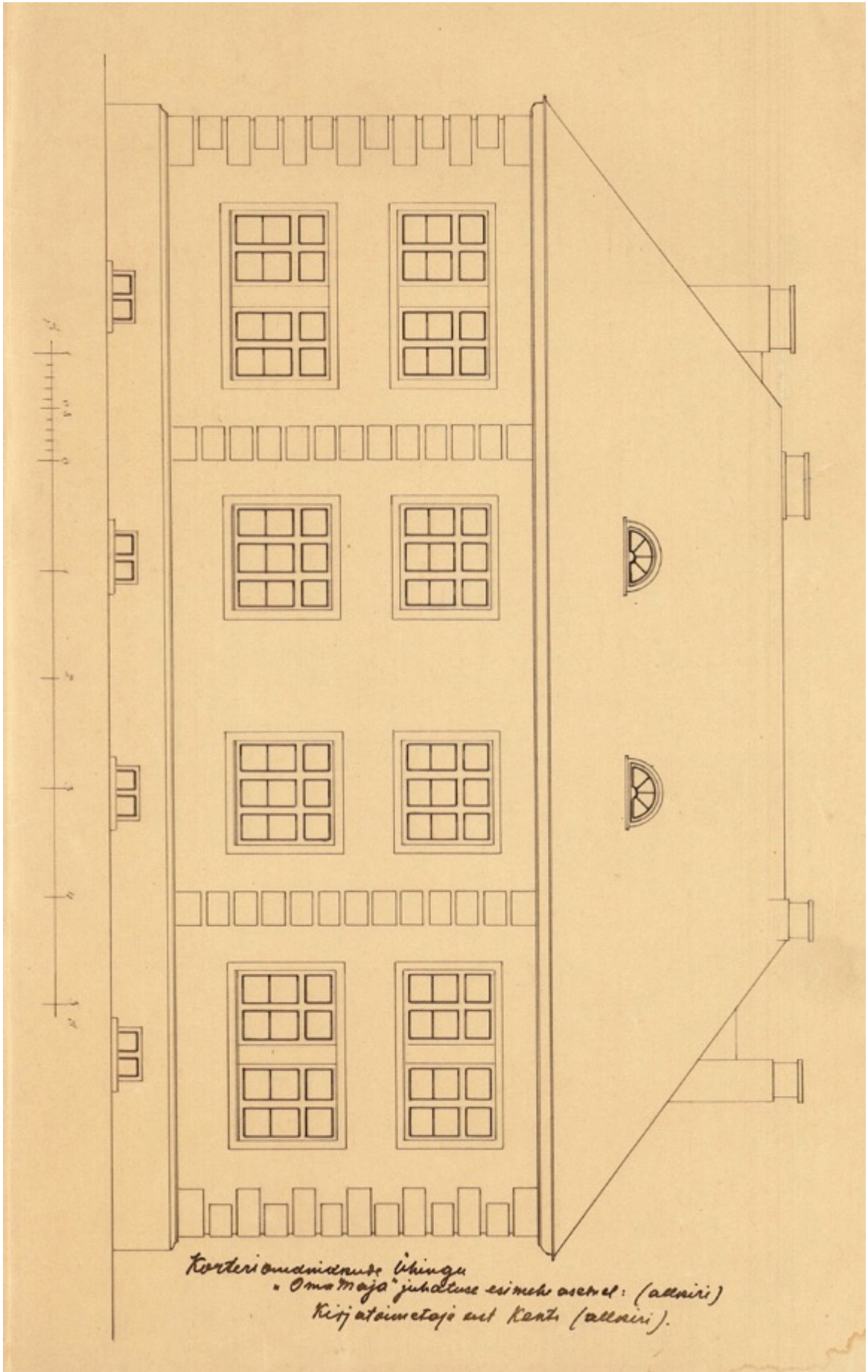


Kaundi plaan õige.
16. IV. 24 K. Tullis (allosinir)

I ja

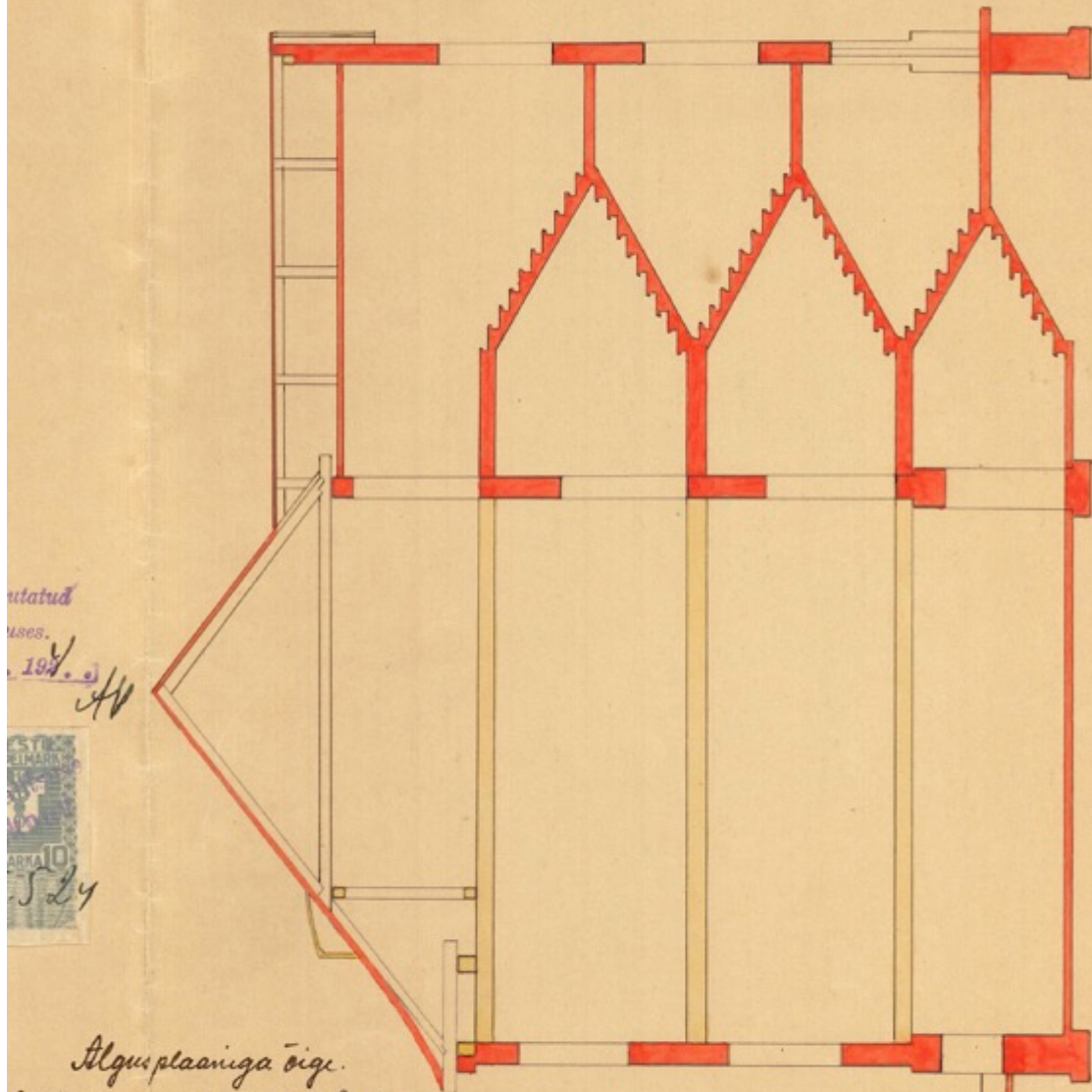
See plaan on Tallinna Linnavalitsuse
koostöökul 2. mail 1924 a. järele vaadatud
ja kinnitatud tingimisel, et keldrikorrast
lagi saaks tehtud tulekindlast materjalist.
3. mail 1924 a. Nr. 52 37

Linna peaa: A. Nesson (allosinir)
Linna ins.: M. Reekel (allosinir)
Sekretäär: P. Müntz (allosinir)



Korterioumaisuuden ihingon
 "Oma Maja" julkiluse esimch asemel: (aluniri)
 Kijatoimetojo aut Kentti (allaini).

Lõige a b

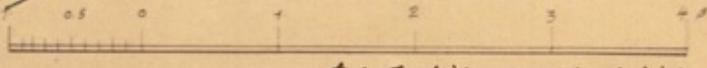


utatud
uses.
1924



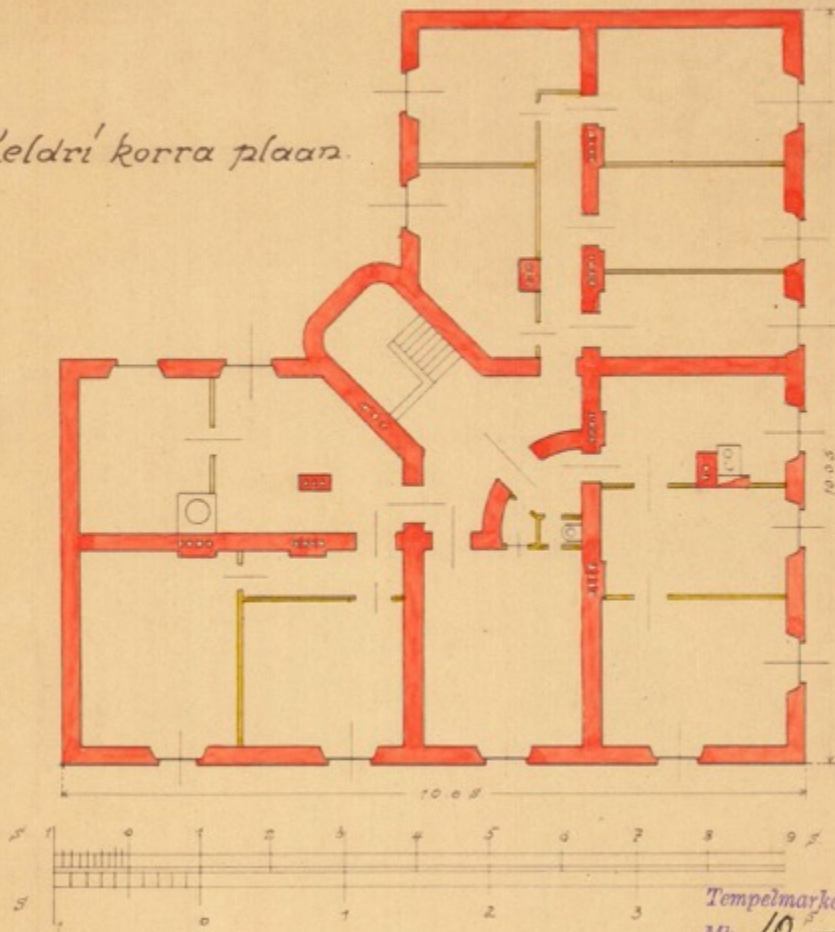
Algu plaaniga õige.
Sõituse osakonna juhataja
Insener A. Kõrval
aiaajaja: [Signature]

3951



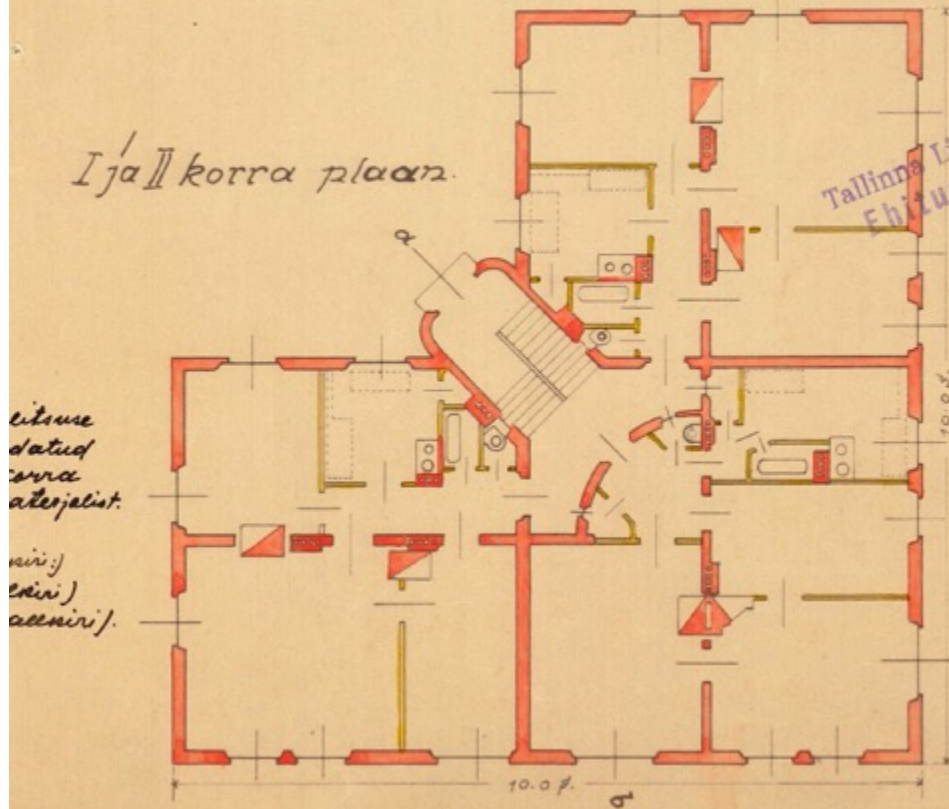
Arh. V. Mikkelson (allviri)
14. 12. 1924 a.

Keldri' korra plaan.



Tempelmarke kustutatud
 Mk. 10.00 väärtuses.
 Tallinn, 15.5.1924.

I ja II korra plaan.



litse
datud
sra
aterjelist.

niri)
kiri)
aeniri).

Tallinna Linn
 Ehitus



Algu
 Ehitus-Osari