

EESTI KUNSTIAKADEEMIA
Kunstikultuuri teaduskond
Muinsuskaitse ja konserveerimise osakond

Ivo Lambing

**RAIKKÜLA MÕISA KESK- JA VARAUUSAEGNE
EHITUSKIHISTUS – SELLE SÄILITAMINE
JA EKSPONEERIMINE**

Raikküla mõis (Raikküla, Rapla vald, Raplamaa)

2019/2020 õppeaasta
Arhitektuuri konserveerimise ja restaureerimise täiendkoolituskursuse lõputöö



Raikküla 2020

Autorideklaratsioon

Kinnitan, et olen koostanud lõputöö “Raikküla mõisa kesk- ja varauusaegne ehituskihistus – selle säilitamine ja eksponeerimine” iseseisvalt ning seda ei ole kellegi teise poolt varem kaitsmisele esitatud.

Kõik töö koostamisel kasutatud teiste autorite tööd, olulised seisukohad, kirjandusallikatest ja mujalt pärinevad andmed on töös viidatud.

Ivo Lambing

.....
(digiallkiri)

Sisukord

Sissejuhatus	4
1. Ajalooline lühiülevaade Raikküla mõisast	6
2. Ajalooline lühiülevaade keskaegsetest kindlustatud mõisahoonetest	8
3. Kirjalik info kindlustatud mõisamaja kohta Raikkülas	13
4. Raikküla mõisa vanema ehituskihistuse seisund ja raidkivide irdleiud	21
4.1. Kastanimäe maa-alune hoonevare	21
4.2. Valitsejamaja vanim ehituskihistus	23
4.3. Raidkivide irdleiud Raikküla mõisasüdamest	25
5. Ettepanekud Raikküla mõisa kesk- ja varauusaegse ehituskihistuse uurimiseks, konserveerimiseks ja eksponeerimiseks	32
5.1. Ettepanekud valitsejamaja läänepoolse vanema osa konserveerimiseks, eksponeerimiseks ja kasutamiseks	33
5.2. Ettepanekud Kastanimäel asuva maa-aluse hoone konserveerimiseks, eksponeerimiseks ja kasutamiseks	34
5.3. Ettepanekud kesk- ja varauusaegsete raidkividest irdleidude konserveerimiseks, eksponeerimiseks ja kasutamiseks	36

Kasutatud kirjandus ja teised allikmaterjalid

Lisa - fotod

Sissejuhatus

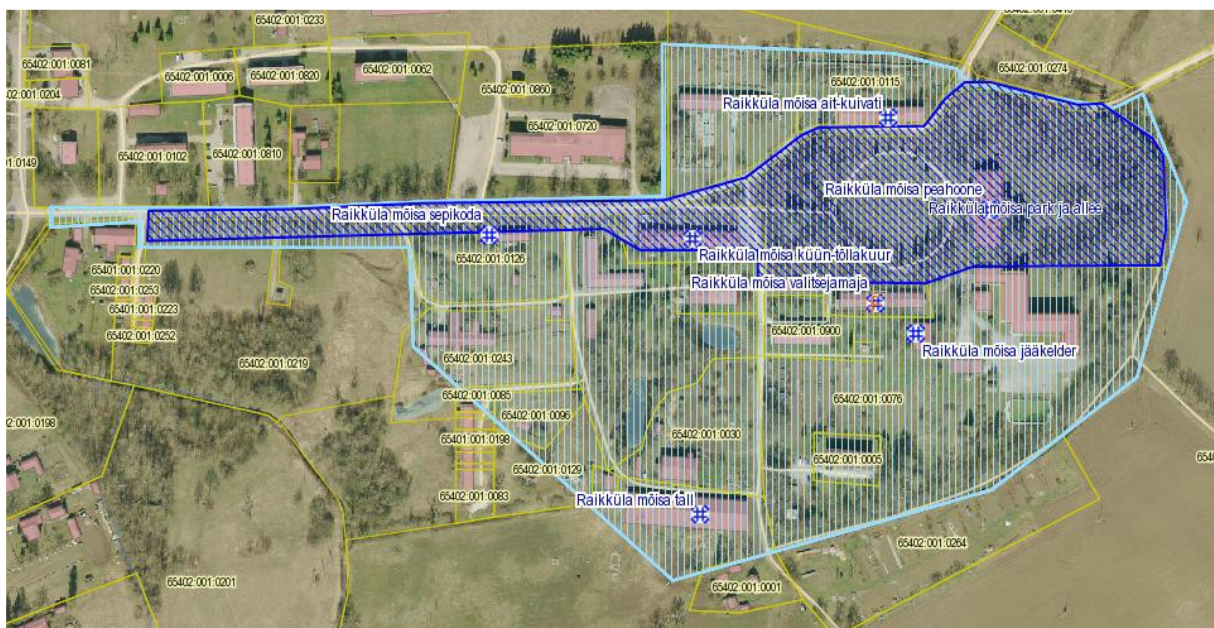
Käesolevas lõputöös uuritakse Raikküla mõisasüdames asuvat vanemat ehituskihistust, selle seisundit, konserveerimise, kasutamise ja eksponeerimise võimalusi. Täpsemalt võetakse vaatluse alla nn Kastanimäel asuv maa-alune hoonevare, valitsejamaja läänepoolses otsas asuv paksude müüridega hooneosa ja lähipiirkonna raidkivileiud. Tegemist on vähe uuritud teemaga ja eraldi uurimistööd selle kohta tehtud seniajani ei ole.

Uuritavad objektid asuvad Raikküla mõisa ajaloolises südames Raplamaal, Rapla vallas, Raikkülas (vt asukohaplaan 1) ja puudutavad 4 riiklikku kultuurimälestist, ehitismälestist: Raikküla mõisa peahoone, (reg nr 15299), Raikküla mõisa park ja allee (reg nr 15300), Raikküla mõisa valitsejamaja (reg nr 15301) ja Raikküla mõisa ait-kuivati (reg nr 15302).



Asukohaplaan 1. Raikküla mõisa asukoht – Raikküla, Rapla vald, Raplamaa (allikas: Maa-ameti kaardirakendus X-GIS)

Mõisapark on rajatud 19. sajandi algupoolel ning peahoone, valitsejamaja ja ait-kuivati on dateeritud praegusel kujul 19. sajandi I veerandiga. Kastanimäel asuv maa-alune hoone asub mälestise Raikküla mõisa park ja allee alal. Lisaks asuvad kõik eelnimetatud mälestised Raikküla mõisa kaitsevööndis ("Kultuurimälestiseks tunnistamine, kultuurimälestiseks olemise lõpetamine ja kaitsevööndi määramine" Kultuuriministri 24. augusti 2005. a käskkiri nr 265 (RTL, 01.09.2005, 93, 1423)) (vt krundiplaan 1).



Krundiplaan 1. Raikküla mõisa kultuurimälestised ja kaitsevöönd. Kaitsevöönd on märgitud helesiniste viirudena, kultuurimälestise Park ja allee ala on tumesinise viirutusega. (allikas: Maa-ameti kaardiserver X-GIS)

Kõik nimetatud ehitismäletised kuuluvad eraomandisse. Kuigi mäletis „Raikküla mõisa park ja allee“ kuulub osaliselt ka riigi omandisse (RKAS) ning kohaliku omavalitsuse (Rapla vald) omandisse, siis käesolevas töös käsitletud pargi-ala kuulub täielikult eraomandisse. Käesolevas töös uuritavad hoonete osad kuuluvad arheoloog Villu Kadakase hinnangul nii keskaega, 13 sajandi algus kuni 1550 (keskaja määratlus Eestis - "Eesti ajalugu II, Eesti keskaeg" (Tartu Ülikool. Ajaloo ja arheoloogia instituut, 2012) ¹), kui ka vara-uusaegsesse (1550–18 sajandi algus) perioodi.

Raikküla mõisal on väga väljapaistev ajalugu, aga selle varasemast perioodist pole eriti palju infot olemas ning kuna praeguste hoonete väliskujud pärinevad 19 sajandist, siis pole teada, millised ja millistes funktsioonides mõisahooned olid siin varem. On küll säilinud hulgaliselt rahvapärimusi, kuid nende tõele vastavust pole senini piisavalt kontrollitud. Ilmselgelt on kesk- ja vara-uusaegse ehituskihistuse uurimine, avamine, konserveerimine ja eksponeerimine murrangulise tähtsusega terve mõisa arendamisel. Just vanematest hoonevaremetest saab kujundada mõisasüdamele lisaväärtust pakkuvat atraktsiooni ning tõsta Raikküla mõisa tähtsust turismi atraktsioonina. Töö eesmärk on luua kontekst Raikküla mõisa kesk- ja vara-uusaegse ehituskihistuse mõistmiseks, see kaardistada, hinnata hetkeseisu ja teha

¹ Tartu Ülikool. Ajaloo ja arheoloogia instituut. (2012). Eesti ajalugu. II, Eesti keskaeg. Tartu Ülikool.

mõningad ettepanekud teemaga süsteemsemaks tegelemiseks tulevikus. Lisaks arendatakse põhimõtteid varasema ehituspärandi kasutamiseks Raikküla mõisas täna ning antakse konkreetsemad soovitused selle konserveerimiseks, kasutamiseks ning eksponeerimiseks.

Töö koosneb sissejuhatusest, viiest suuremast peatükist, kasutatud kirjanduse loetelust ja lisadest.

1. Ajalooline lühiülevaade Raikküla mõisast

Saabudes Rapla-Järvakandi maanteelt pöörduvat sirget alleed mööda Raikküla mõisa pargi ringteeni, avaneb pilgule vaba vaade ühele harmoonilisemale rangelt klassitsistlikule mõisaansamblile, kus otse vaateväljas asub pilku köitev esinduslik peahoone (vt lisa 1) ning sellest sümmeetriliselt mõlemal pool tagasihoidlikumad kõrvalhooned pargipuude taga – ühel pool „alamõis” ja teisel pool ait-kuivati (Männisalu, 1972) ².

„Selle mõisa omanikud on kuulunud kõige nimekamate ja juhtivate baltisaksa suguvõsade hulka. Esimesed teadaolevad omanikud olid mõjuvõimsad rüütlid von Vietinghofid, kellelt mõis 1492.a. läks Jürgen Brakelile. Pikka aega oli mõis Fersenite suguvõsa valduses (1539-1703). Peale feldmarssali Otto Wilhem von Ferseni surma 1703.a. said Raikküla mõisa pärijateks tema neli tütar koos abikaasadega, kuni see 1777.a. müüdi Holstein-Gottorpi printsile. Tollal sattus Raikküla ka Vene tsaari perekonna huvisfääri ning seda himustas endale suurvürst Paul, hilisem keiser Paul I (valitses 1796-1801). Ostutehing siiski annulleeriti 1784.a. ning Raikküla jäi selle afääri tõttu toleaegele riiginõunikule Riias Karl Friedrich von Staalile ja ta pärijatele. 1833.a. ostis Raikküla Staalilt Venemaa rahandusminister krahv Georg Kankrin, kuid jättis selle 12 aastaks endisele omanikule rendile. Testamendiga 1843.a. määras Kankrin selle mõisa oma lemmiklapsele, tsaari õuedaamile Zinaidale pulmakingiks. Viimane asus oma mehega, tunnustatud loodusteadlase krahv Alexander Keyserlingiga Raikkülla 1847.a. kevadel. Alexander Keyserling oli muuhulgas Eesti Põllumajandus Seltsi president, Tartu Ülikooli kuraator ja Rüütelkonna peamees. Tema pojapoeg krahv Hermann von Keyserling, mõisa viimane omanik, asutas Darmstadtis Saksamaal 1920.a. maailmakuulsa filosoofide kooli, nimetusega Tarkuse Kool (Schule der Weisheit).“ (Jõesoo, 2017) ³

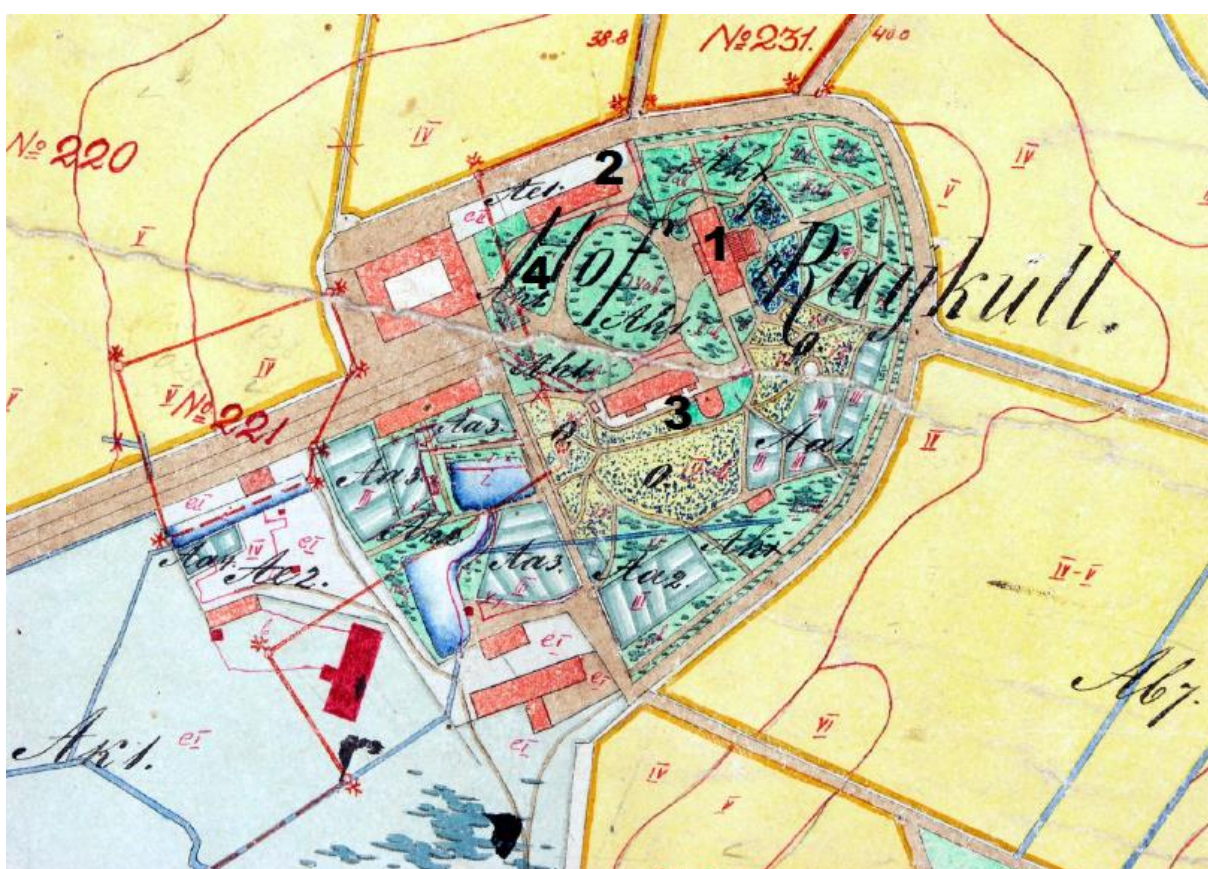
² Männisalu, M. 1972. Raikküla mõisahoone. Ajalooline õiend. ENSV MN REK Vabariiklik Restaureerimisvalitsus; lk 47. MKA arhiiv P-1411

³ Jõesoo, K. (2017). Raikküla mõisa peahoone (reg. nr. 15299) muinsuskaitse eritingimused; lk 6-7. Raikküla.

Raikküla mõisa viimased balti-sakslastest omanikud Keyserlingid, on ühed kõige kuulsamad balti-sakslased maailmas, nende suguvõsast pärineb mitu teadusajalikku läinud filosoofi ja loodusteadlast.

„Raikküla mõisakompleksi näol on tegemist omamoodi tähtteosega, mille arhitektuuri ja kultuuriajalooline positsioon küünib kaugelt kõrgemale lokaalse arengu raamidest“ (Maiste, 1984)⁴.

Käesolevas töös käsitleme nelja kultuurimälestist: peahoone, ait-kuivati, valitsejamaja ja park (vt joonis 1).



Joonis 1. Raikküla mõisasüdame plaan: 1. peahoone; 2. ait-kuivati; 3. valitsejamaja; 4. Kastanimägi pargis (väljavõte 1878.a. mõisasüdame plaanist; EAA 3724.4.259).

Algne barokne peahoone ehitati arvatavasti 18. sajandi viimastel kümnenditel (kõrge barokne katusekuju, katuseharju krooninud neli tüsedat mantelkorstnapüüpi jms). Mõisa hoone ümberehitusteks andis Georg von Staalile ajendi 1817.a. toimunud tulekahju, mille järgselt

⁴ Maiste, J. (1984). Ettekirjutused Raikküla mõisaansambli korrastamiseks; lk 29. ERA.T.-76.1.11529.

hoone taastati perioodile omaselt klassitsistlikus stiilis 1819-1820, arvatavasti ehitusmeistri Oebergi juhtimisel. Raikküla on Põhja-Eesti klassitsismiperioodi mõisatest üks kaunemaid ja harmoonilisemaid ehitisi (Männisalu, 1972) ⁵.

Ait-kuivati on ehitatud 19. sajandi I veerandil. Kuivati osa lisati hiljem, 20. sajandi alguses ning selle tarvis lammutati ilmselt ära osa esikülje kaaristust nii, et tänaseks on aidaosas säilinud 12 kaart. Ühekorruseline valitsejamaja (ehitatud lõunaküljel kahekorruseliseks 20 saj. I pooles), mis pärineb samuti põhimahus 19. sajandi I veerandist peaks olema pikim valitsejamaja Eestis (rohkem kui 62 meetrit pikk). Park on rajatud mitmes järgus, põhimahus 19. sajandil. Esiväljak on säilitanud oma barokse ja sümmeetrilise ülesehituse, tagaväljak on olnud regulaarne, hiljem kujundati ümber inglise stiilis.

Raikküla mõisasüda on tervikuna hästi säilinud, st. säilinud on 14 ajaloolist hoonet ja suurem osa pargist (vt lisa 2). Kõige vanemad ehitiskihistused mõisas on Kastanimäel asuv vare (punase ringiga) ja valitsejamaja läänepoolses otsas olev nn linnus (punase ruuduga) (vt foto 1).

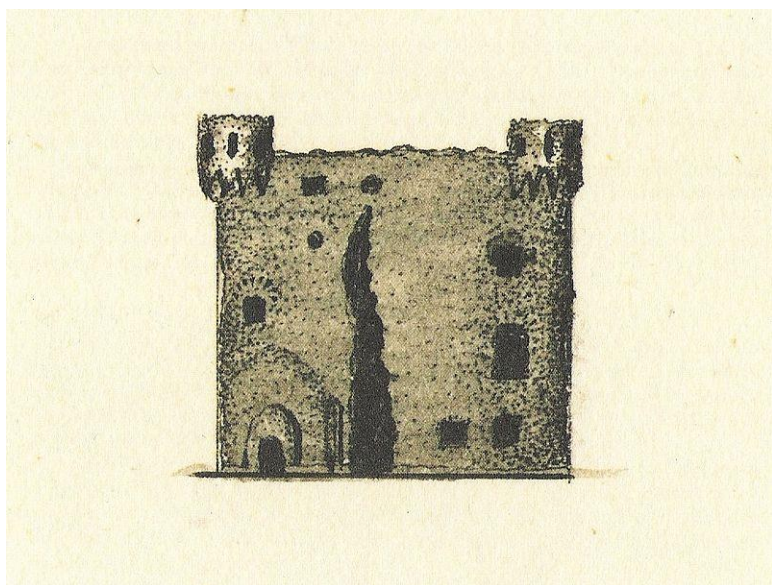


Foto 1. Raikküla mõisasüda aerofoto. Punase ringiga on tähistatud Kastanimägi ja punase ruuduga on märgitud valitsejamaja läänepoolne ots nn. linnuse osa. (Aluskaart: Maa-amet 2020).

2. Ajalooline lühiülevaade keskaegsetest kindlustatud mõisahoonetest

⁵ Männisalu, M. 1972. Raikküla mõisahooned. Ajalooline õiend. ENSV MN REK Vabariiklik Restauraerimisvalitsus; lk 3. MKA arhiiv P-1411

Eesti ala keskaegsed kivist mõisad ja väikelinnused on teema, millest on vähe kirjutatud. 13 sajandil rajas Mõõgavendade ordu endale kivist emalinnused vallutatava maa piirile, siit sooritati rüüsteretki anastatavale maale, kuni see lõpuks väljakurnatuna alla andis ja ristiusu vastu võttis. Sellised tugipunktid olid siinkandis näiteks Riias ja Tallinnas. Emalinnuse asukoht oli strateegiliselt väga hästi läbi mõeldud, vahel rajati need ka muinaslinnuste asemele. Keskaegne poliitika oli linnuste rajamise poliitika, nende abil valitseti maad ka nii, et linnustest paiksest kohalolevate sõdurite arv ei olnud suur. Viljandi linnuses oli näiteks 1554 a. 132 sõjameest. (Hein, 2016) ⁶



Joonistus 1. Kuimetsa keskaegne mõisahoone. Carl Faehlmanni joonis, 1828 (Hein, 2016)

Praegusel Eesti alal on olnud keskaja lõpus umbes 60-80 väikemõisat ja kivilinnust. Linnuste arv kõigub erinevate uurijate allikate järgi Eesti alal 50-150 vahel. Aadlile kuulunud kindlustatud mõisamajade ja väikelinnuste arvu pole teada. Mismoodi eristada festes haus'i ja linnust? Mõningane kindluslikkus ja väline defensiivsus oli keskajal omane peaaegu igale mõisasüdamele, eriti siis, kui see oli kasvõi osaliselt kivist. Uurijad ei pea reeglina kindlustatud mõisamaju linnusteks (vt joonistus 1), sest neil pole enamasti vallikraave, kaitsetorne ega kinnist sisehoovi. Tänapäevaks on sellistest kivimõisatest väga vähe järele jäänud. Saatuslikuks sai neile juba 16 sajandi keskel alanud sõdade periood, mis kestis üle sajandi ja mille jooksul elas sinne aadel vaeselt ja viletsalt. Hiljem jäid need hooned uute mõisate südamesse, mistõttu kasutati need ära uute hoonete ehitusmaterjalidena. Kui hooned

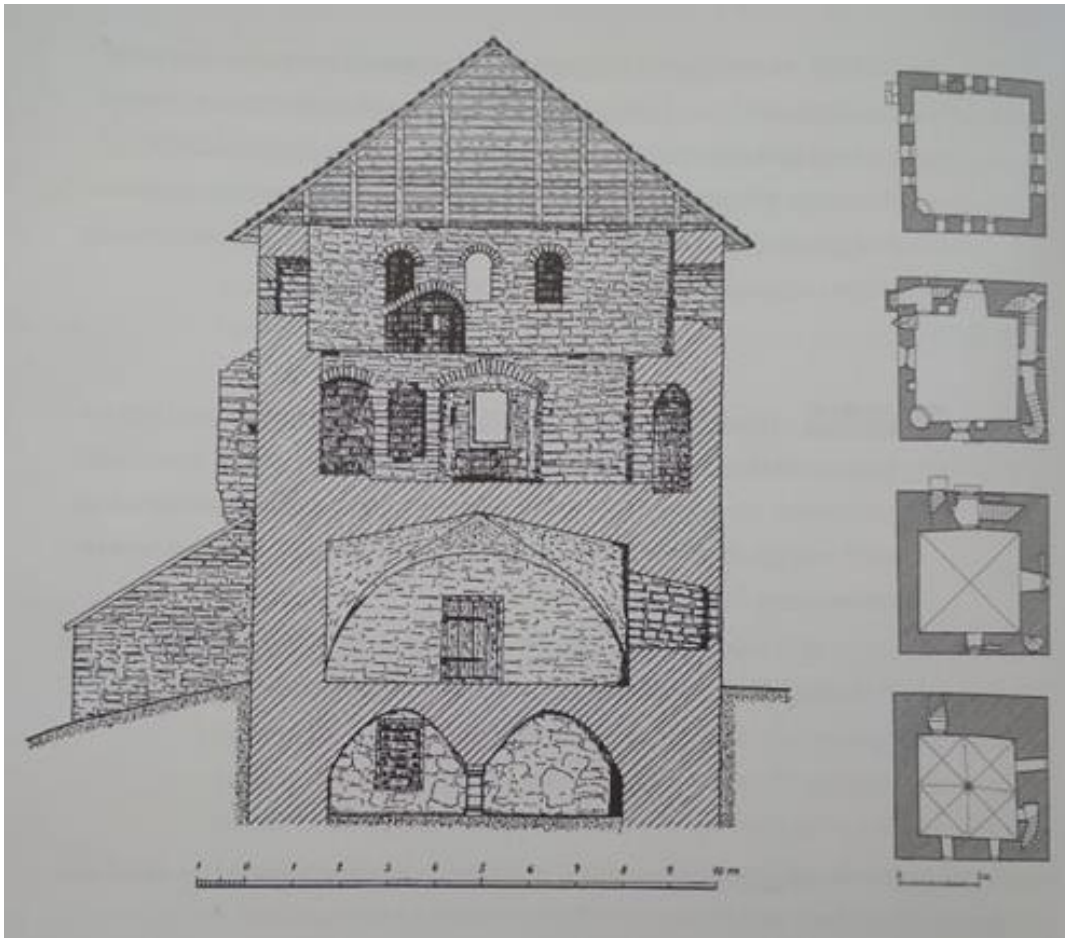
⁶ Hein, A. (2016). Stenhus'id, arx'id, torne'd. Eesti mõisaarhitektuuri vanim kihistus; lk. 11. Tartu: Õpetatud Eesti Selts.

jäid lammutamata, siis ehitati nad tundmatuseni ümber. Ainus võimalus esialgse kujul säilimiseks oli siis, kui vana hoone võeti kasutusele kas majandus- või abihoonena. Näiteks Kiius (vt foto 2) tehti kaitsetorni sisse sepikoda, Vaos hakati tornlinnust (vt joonis 2) kasutama laudana, Purtses (vt foto 3) aga vilja- ja tööriistalaona. (Hein, 2016) ⁷



Foto 2. Kiiu kaitsetorn (<https://www.puhkaeestis.ee/et/kiiu-vasallilinnus-ehk-kiiu-torn> 25.04.2020)

⁷ Hein, A. (2016). Stenhus'id, arx'id, torne'd. Eesti mõisaarhitektuuri vanim kihistus; lk. 11. Tartu: Õpetatud Eesti Selts.



Joonis 2. Vao tornlinnuse läbilõige ja korruste põhiplaanid (Hein 2016).



Foto 3. Purtse keskaegne mõisamaja 1930 a. (Hein, 2016)

Kindlustatud mõisamaju iseloomustavad kaitseelemendid: sissepääsu puudumine allkorrusel, paksud müürid, tornehitised, ringmüür, laskeavad, kaitsekäigud, vallikraavid, eelkindlustused, riivpalgiga suletavad väravad, akendeta allkorrus või (pilutaoliste avadega aknad) pimedad kitsad müüritrepid. Elamiseks vajalike osadena esines kaminaid, avaramaid ruume, suuremaid aknaid peakorrusel, prill-laudadega danskereid, laiu mugavaid müüritreppede jne. Selline jaotus on olemuselt loogiline, teisalt aga on Eesti puhul vaja arvestada asjaoluga, et nõ. puhtaid tüüpe esineb väga harva. Vasallilinnuse all saame otsesemalt lähtuda nimest endast - selle rajajaks oli maaisandalt volitused saanud vasall-läänimees, kes kasutas hoonet koos oma kaaskonna või perega. Teatud mõõndustega võiks kindlustatud mõisamaja samastada vasallilinnusega, ometi arvestades, et mitte kõikide vasallilinnuste kohale ei rajatud hiljem mõisamajandit (või peahoonet), osal juhtudel rajati peale keskaegse ehitise varemeisse jäämist uus hoone selle lähedale (näit. Kuusiku mõisa „Munga ait” vt foto 4) tihti kasutades ära selle kvaliteetset ja täiesti kasutuskõlblikku ehitusmaterjali (näit. Raikkülas). (Liiv, 2014) ⁸.



Foto 4. Kuusiku mõisa keskaegne „Munga ait“ 1930 a. (Hein 2016)

⁸ Liiv, M. (2014). „Keskaegsed mõisamajad Eestis“. Bakalaureusetöö. Tartu Ülikool.

3. Kirjalik info kindlustatud mõisamaja kohta Raikkülas

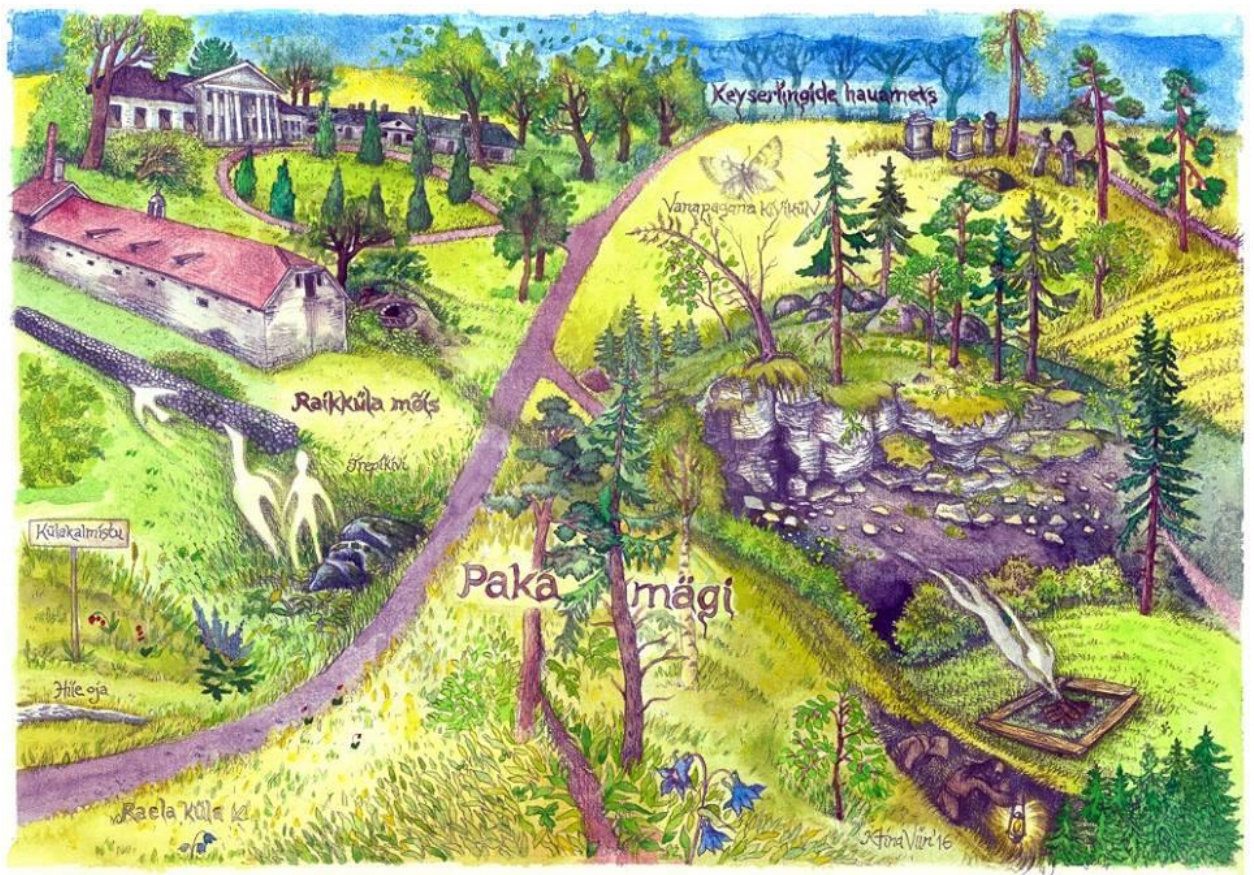
Esmased teated kohast Raikküla (Raigele) on Läti Henriku kroonikas. Kroonika järgi on Raikküla esimene teadaolev muistsete eestlaste nõupidamise koht Eestimaal, juba 1216. a tunti seda paika hõimupealike iga-aastaste nõupidamiste paigana – Muinas-Eesti parlamendi kohana, mis toimusid arvatavalt Paka mäel (vt joonistus 2).

Rahvajuttude talletaja Matthias Johann Eiseni poolt kogutud rahvalike juttude puhul on lähestikku asuvate Kabala, Kuusiku ja Raikküla mõisate kohta ühisnimetajaks „mungad” või „klooster”.

Eisen on kirja pannud Eesti uuemas mütoloogias munkade teemal järgmise rahvapärimuse: Rapla Raikkülas Muuga kiriku varemed näha. Selle kiriku vanal ajal muugad teinud. Päevase töö lõhkunud paganad öösel. Viimaks saanud kirik ometi valmis. Kiriku ligidale ehitanud muugad suure varandusekeldri; varandus seista seal praegu alles varjul. Kiriku juurest teinud muugad peale selle veel tee Raiküla rohuaeda. Seda teed tarvitanud muugad sõjaajal vaenlaste lähenemisel. Ühe sõja ajal lõhutud Muuga kirik ära ega ehitatud pärast enam üles (Kirikute raamat, l. 16—17). (Aarma, 2017) ⁹

Ajaloolase Jaan Jungi (1835–1900) teosest „Muinasaja teadus eestlaste maalt III: kohalised muinasaja kirjeldused Tallinnamaalt” leiame mõningaid teateid Kabala, Kuusiku ja Raikküla mõisamajade põlise ajaloo kohta.

⁹ Aarma, L. Küla ajaloo uurimisest Taani hindamisraamatust rootsi aja lõpuni 5. Raplamaa Sõnumid 2, lk. 15. VIII 2017.



Joonistus 2. Raikküla piirkonna rahvapärimestes olulised kohad kunstnik Kristina Viini pildil

Ajakirjas Kodu 1911 aasta numbris 24 on kirjutatud, et munkade majad (kabelid) asusid Kuusiku, Raikküla ja Kabala mõisas.

Raikküla kui rüütlimõisat mainitakse esmakordselt ürikutes 1469.a., samas dokumendis viidatakse aga Raikkülale, kui praeguse Raplamaa Kabala mõisast (esmamainimine 1305) vanemale mõisale. (Männisalu, 1972) ¹⁰

Raikküla mõisa esimesed teadaolevad nimelised omanikud olid perekond Vietinghoffid 15. sajandil, kelle suurejoonelisest mõisahoonet ehitusest räägib ajaloolane ja koduloouuriija Liivi Aarma, toetudes 19. sajandi algusest säilinud kirjeldusele - Mõisahoonet oli kõige tõenäolisemalt suurte sõdade aegu, nagu Liivi sõda, purustatud, nii et 19. sajandi alguseks oli selle maapealne osa kahekorruseline puidust hoone, mis koosnes põhiliselt paljudest suurtest kambritest, keldrist ja maa-alusest võlvitud ruumist. Seda kattis väga halvas seisus rookatus, ometi oli veel umbes kakskümmend aastat tagasi Raikküla mõisa vana maja eluhoonena kasutusel. Tolleaegse topograafilise kirjelduse autor kirjutab, et ehitise paljud tunnused

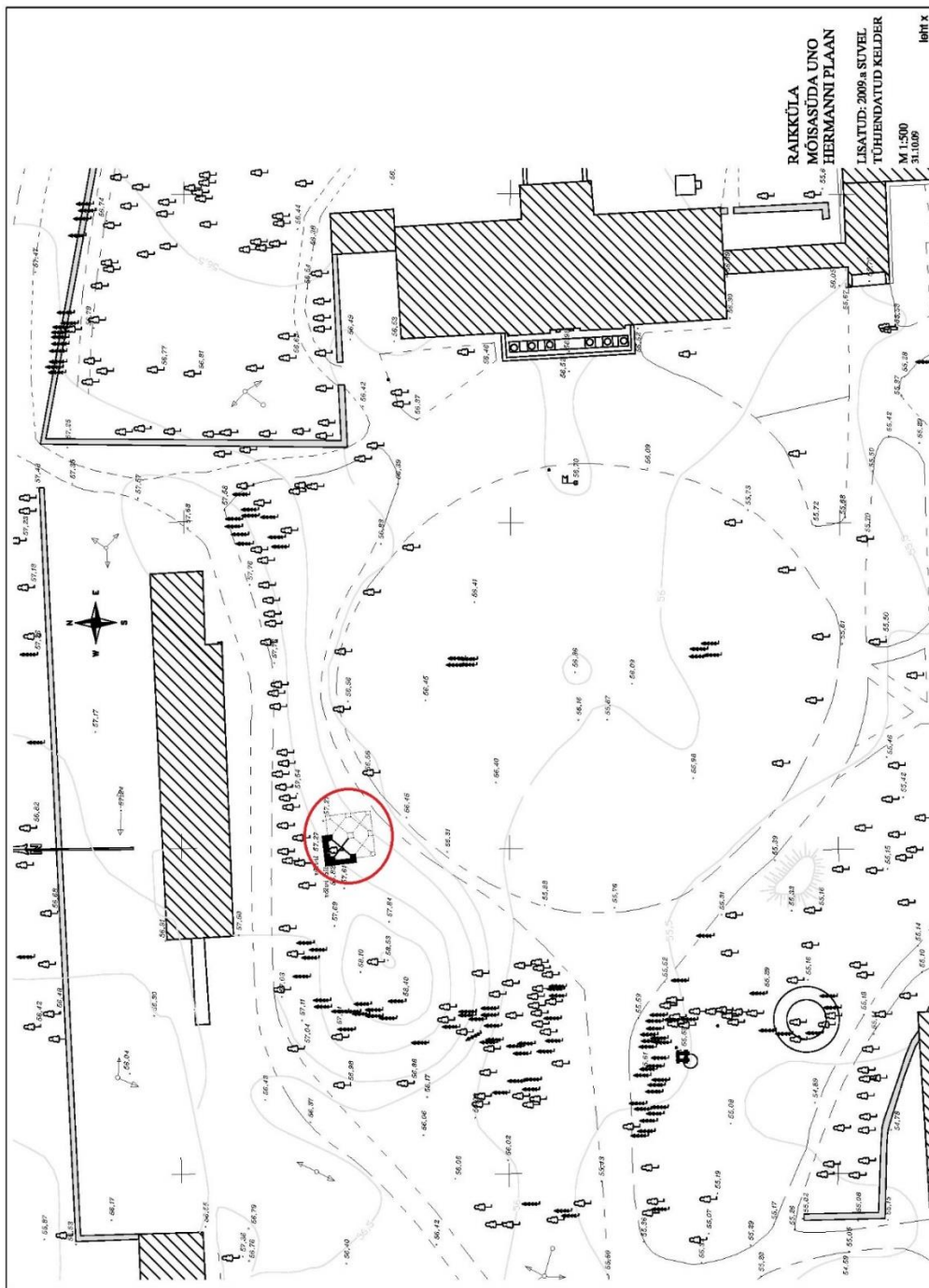
¹⁰ Männisalu, M. 1972. Raikküla mõisahoonet. Ajalooline õiend. ENSV MN REK Vabariiklik Restaureerimisvalitsus; lk 4. MKA arhiiv P-1411

viitasid justnagu kloostrihoonele, ka maa-aluse ehitise osas olevat leitud müüriniššides luid. (Aarma, 2017) ¹¹.

Raikküla mõisa esise auringi loodeküljel (vt joonis 3) asuva „Kastanimäe” nõlval (vt foto 5) leiti puhastustööde käigus puujuurte vahel sodi ja klaasikilde täistopitud avaus. „Asudes avaust sinna aastatega kuhjunud pinnasest ja risust väljapuhastama, avastati, et tegu ei ole lihtsalt künkaga — avausest paistsid rustikaalsed vahelduvalt pae- ja põllukiviga laotud müürid. (Liiv, 2014) ¹²”

¹¹ Aarma, L. Küla ajaloo uurimisest Taani hindamisraamatust rootsi aja lõpuni 5. Raplamaa Sõnumid 2, lk. 15. VIII 2017.

¹² Liiv, M. (2014). Keskaegsed mõisamajad Eestis. Bakalaureusetöö, lk. 40. Tartu Ülikool.



Joonis 3. Mõisasüdade plaan, kuhu on märgitud Kastanimäel maa-aluse hoone oletatav maht (V. Kadakas)



Foto 5. Kastanimägi, mille all paikneb maa-alune hoone

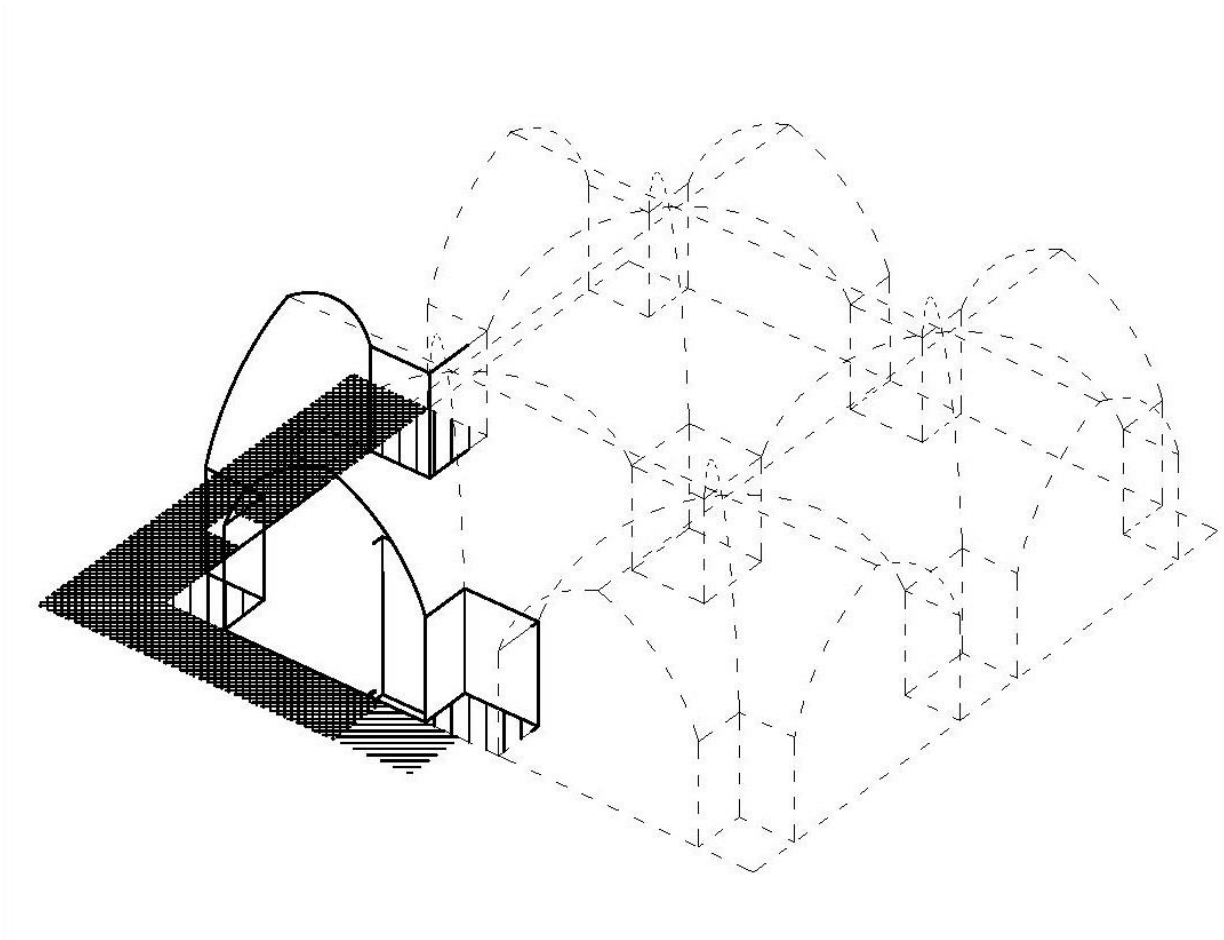
Raikküla mõisa peahoone (praegune kuju 19. saj) siseseintes, kui ka mõisa aida (19. saj) kaaristus on taaskasutust leidnud ilmselt keskaegsed raidkivid. „Selgesti eristatav on servast tahatud paekivi tükid, mis on tänu aja jooksul eemaldunud või ära kukkunud lubikrohvide hästi nähtaval. Paekivist raidtehnikas konsoolkivide, sammaste baaside, akna- ja ukseümbriste kunstiline kujutamine on aga tüüpiline ja üldlevinud gootika ehituskunstiline võte. Kivide servad on tahatud kas S-kujuliseks või on antud lainjas servakuju. (Liiv, 2014) ¹³“

Ehitis on valminud vähemalt kahes etapis ja olnud algselt võlvimata. Ka on sealt pärit keskaegsete võlvroiete osi. Härrastemaja ja aidahoone müürides võib näha taaskasutust leidnud barokseid raiddetalle, siis võib arvata, et veel 17. sajandilgi oli Raikkülas kivist mõisahoonet. (Hein, 2016) ¹⁴

Arheoloog Villu Kadakas on sama hoone kohta visandanud selle võimaliku esimese korruse põhiplaani jaotuse ühes võlvikusüsteemiga (vt joonis 4). Villu Kadaka väitel on keskaegne hoone gabariit veelgi pikem, ulatudes tänase päeva Kastanimäe piiridest välja.

¹³ Liiv, M. (2014). Keskaegsed mõisamajad Eestis. Bakalaureusetöö, lk. 41. Tartu Ülikool

¹⁴ Hein, A. (2016). Stenhus'id, arx'id, torne'd. Eesti mõisaarhitektuuri vanim kihistus; lk. 99. Tartu: Õpetatud Eesti Selts



Joonis 4. Kastanimäel asuva hoone oletatav kuju Villu Kadaka koostatud joonisel.

Kastanimäe maaaluse hoonevare (vt foto 6) täpsemaks dateerimiseks on pisut vara. Selleks tuleks kindlaks määrata hoone gabariidid ning alles seejärel asuda nende järkjärgulise väljapuhastamisele, kindel on, et künkapealne tuleb puhastada võsast ja liigest kuhjunud pinnasest, samas pole välistatud, et langetada tuleb mõningad sinna kasvanud suuremad puud.

„Mainimist väärivad ilmse keskaegse ehitusosise hulka kuuluvad erineva töötlusega raidkividetailid [mis leiti kaevamistöode käigus]; omapärane, ligi 45 cm kõrgune kivist väljatahutud kumera servaga massiivne blokk, võimalik ukse- või kaminaümbrise raamistuskivi ning konsoolitükid lainja võõtmotiiviga. [---]. Puhastamise järgselt ilmus pinnase ja prahi eemaldamise järel kaks peaaegu täisnurga all lõikuvat seiniosa, milliste müüri ladu nagu eelpool mainitud koosnes nii paest kui maakivist, ühes seinas on ülalt alla piklik ava (50 x 60 cm), selle põhi on umbes 40 cm sügavune. Mõlemas müüri lõigus eristuvad järkude kaupa laotud müüri lõigud, ruumi lage katvast ristvõlvist on hetkel näha $\frac{3}{4}$ osa, võimalik on, et tegu on hoone välise kirdenurgaga. Täpsustamist vajaks eelkõige ruumi

asetus oletatava hoone suhtes, pinnasest tuleks puhastada ka ruumi põrandapind, et mõõta võlvlae kõrgus.“ (Liiv, 2014) ¹⁵



Foto 6. Kastanimäe maa-aluse hoonevare lahtikaevatud ruumi sisevaade (foto Jaak Kadarik)

Maa-aluse hoone vahetus läheduses, põhjasuunas asub Raikküla mõisa ait-kuivati. Kohaliku kodulooürija Ilse Rahkema arvates, asus enne aita selle koha peal ka suur hoone, mis hävis Põhjasõja ajal või veel varem. Hiljem on sellele kohale ehitatud ait. Et nii suur ei tulnud, kaeti eestpoolt mullaga ja istutati puud, põõsad peale. Tallimägi (praegune Kastanimägi) jäi aga alles ja oli seotud selle aidaaluse ehitusega. Nii viib väidetavalt Kastanimäe alt käik otse ait-kuivati alla, täpsemalt aida viimasesse ruumi. Nendes käikudes varjanud mõisarahvas ennast sõdade ajal. Aastaid tagasi käisid lapsed vaatamata keeldudele ikka käigus, kardeti, et koopa laes olevad suured paelahmakad võivad alla kukkuda ja seetõttu veetigi koobas purunenud klaasitükke täis. Kui ait-kuivatile 1909.a. korstnjalga tehtud, polevat töölisel äkki enam edasi saanud, nii kõva pinnas tulnud vastu. Tarvis oli sügavamale raiuda, kutsutud siis mõisaproua vaatama. Noor lesk, Johanna Pilar, Hermann von Keyserlingi ema, tulnud vaatama ja öelnud: „Aitab küll, siit enam allapoole ei saa, siin asuvad vanad keldrid”. Mehed kahelnud, et kas korsten nii madalas süvendis püsti seisab. Siis öelnud

¹⁵ Liiv, M. (2014). Keskaegsed mõisamajad Eestis. Bakalaureusetöö, lk. 41-42. Tartu Ülikool.

mõisaproua, et ega meiegi igavased pole. Inimpõlved on vahetunud, aga kõrge korsten seisab veel praegugi uhkelt taeva poole. (Rahkema, 1996) ¹⁶

Kastanimäest paarkümend meetrit lõunapool asub Raikküla mõisa valitsejamaja, mis on praeguselt üldilmelt baroksete ja klassitsistlike tunnustega (vt foto 7), kuid mille läänepoolses otsas on 1,5 meetri paksused seined, mis arheoloog Villu Kadakase hinnangul pärinevad varauusajast (vt lisa 3). Hoonet on hiljem edasi ehitatud idapoolsesse suunda pikemaks ja kokku on sellel pikkust rohkem kui 60 meetrit. Esimese korruse plaanil (vt lisa 4) on läänepoolses otsas pea ruudukujulised ning ülejäänud hoonega võrreldes oluliselt paksemad seined.



Foto 7. Raikküla mõisa eestvaade. Parem pool on läänepoolne ots, millel on varauusaegsed müürid.

Kohaliku koduloouurija Ilse Rahkema vanaema Krõõt Baldesport asus 1864.a. tööle krahv Alexander Keyserlingi toidutegijana. Valitsejamaja läänepoolses otsas oli siis elamisruum mõisa 30 teopoisile. Valitsejamaja ees ümbritsetuna suurtest puudest asus mõisa kaev, millegipärast kutsuti seda mungakaevuks. (Jõesoo, 2015) ¹⁷

Valitsejamaja on riikliku kaitse all olev ehitismälestis, sellele on koostatud muinsuskaitse eritingimused ja restaureerimise põhiprojekt. Käesolevas töös keskendutakse üksnes

¹⁶ Rahkema, I. (1996). Raikküla mõis. Käsikirja koopia K. Jõesoo käes.

¹⁷ Jõesoo, K. 2015. Raikküla mõisa valitsejamaja (reg. nr. 15301) muinsuskaitse eritingimused, lk 3. Raikküla

valitsejamaja kõige vanemale osale (vt lisa 5), mis on oluline mõistmaks Raikküla mõisa varasemat ehituskihistust.

4. Raikküla mõisa vanema ehituskihistuse seisund ja raidkivide irdleiud

Raikküla mõisa vanema ehituskihistusena käsitleme käesolevas töös kahte objekti ja ühte objektide gruppi:

1. Kastanimäel asuv maa-alune hoone
2. Valitsejamaja vanim ehituskihistus - läänepoolne osa, ehk oletatav varauusaegne linnuselamu
3. Raidkivide ja nende detailide irdleiud Raikküla mõisasüdame territooriumilt

Kogu teema on senini põhjalikult läbi uurimata ja seetõttu ei saa anda süsteemset ülevaadet või teha konkreetseid rekonstrueerimisettepanekuid Raikküla mõisa kesk- või varauusaegse hoonestuse kohta. Kindlasti peitub oluline info täna veel maa sees ning alles ootab avastamist ja analüüsimist, aga mingid füüsilised objektid on meil olemas, mille põhjal teha oletusi siin kunagi olnud ehitiste kohta.

4.1. Kastanimäe maa-alune hoonevare

Kõige tähelepanuväärsemaks tuleb pidada Kastanimäe sees paiknevat võlvitud ruumidega hoonet, mille üks ruum on praegu avatud ja sinna pääseb sisse võlvilaes oleva ava kaudu (vt Lisa 6). Selle põhjapoolse seina on arheoloog Villu Kadakas dateerinud keskaega.



Foto 8. Maa-aluse hoone avatud ruumi põhjapoolne sisesein.

Seinas on näha ruudukujuline nišš (vt foto 8), mis on tõenäoliselt küünla hoidmiseks. Kuigi tervest hoonest on avatud vaid üks ruum, on märgata mitmeid ümberehituse jälke, kinni laotud ukse- või aknaavasid ja hilisemast perioodist laotud võlve (vt lisad 7-9). Kasutatud on põhiliselt paekive ja lubimörti. Ühe ukse- või aknaava kinniladumiseks on kasutatud ka maakive. Võlviosadel on näha jälgi tsemendi kasutusest, selle aeg ja funktsioon on aga teadmata.

Kastanimäel paiknev maa-alune hoone on pikalt seisnud ilmastiku käes ja tõenäoliselt on enamus selle võlve sisselangenud. Kuigi üks ruum on avatud 2009 aastal, kui sealt kaevati välja täitekiht, ei saa hinnata kogu hoone konstruktsioone piisavalt stabiilseks, et selle tegevusega samal viisil jätkata. Hoone seisund on ebarahuldav, aga kuna enamus võlvid ruume on tõenäoliselt täidetud pinnase jms., siis on and hetkel stabiilsed. Kastanimägi on kõige kõrgem koht pargis ning sadevete äravoolamine toimub maapinna reljeefi tõttu.

Täna puudub meil teave hoone mahu ja piiride kohta, kuid olemasolevad võlvid ja müürid annavad meil vihje, kuhu poole hoone jätkuma peaks. Seega saab edaspidisteks uuringuteks plaane teha ja tegevuskava koostada. Viimaseks on ka põhjust, kuna me näeme küll erinevaid ehitusetappe, kuid puudub piisav teave hoone ja ruumide funktsioonidest ning nende

muutumisest ajas. Hoone mahu ja kuju kohta on visandanud jooniseid arheoloog Villu Kadakas ja see on hetkel piisav alus edaspidiste tegevuste planeerimisel.

4.2. Valitsejamaja vanim ehituskihistus

Kastanimäe maa-alune hoone asetseb lähestikku valitsejamaja lääneotsal olevale linnuselamule, kaevule ja ka ait-kuivatile, kuid kahjuks pole teada nende ehitiste omavaheline funktsionaalne seotus kunagises mõisasüdames.

Valitsejamaja läänepoolset risküliku kujulise müüriosa seisukorda võib pidada seevastu heaks. Praegu on käimas kogu hoonele katuse ehitamine ja kõne all olev hooneosa on juba saanud uue katuse. Samas on hoonele olnud probleemiks aastaid ilma kütmata seismine, maja ees olev asfalttee, mis takistab välismüüridel välja kuivamast. Läänepoolsed ruumid on paremini säilinud võrreldes hoone ülejäänud osadega, kui muidu on hoonel katusekatendi amortiseerumise tõttu olnud ulatuslikke läbisadamisi, siis siinset majaosa kasutati kõige viimati elamiseks veel 2012 aastal ja katus läbi sadanud ei ole.

Nagu öeldud, on läänepoolses otsas välismüürid 1,5 meetri paksused. Kuna linnuse-osa idapoolne sein on suhteliselt õhuke, siis amortiseerunud põranda eemaldamise käigus selguski, et põranda all on idakülje seinad samuti 1,5 meetri paksuse müürina (vt lisa 10). Selles on näha ümberehituse jälge püstivuugi näol, aga pole selge, millega täpsemalt tegu, kas endise ukse, akna või mõne muu kohaga.

Ümberehituse jälgi on näha ka läänepoolses otsamüüris, kus on nähtav kinnilaotud varasem ukse-, või aknasillus. Lagunenud krohvipinnas on hästi jälgitavad ka eri aegade viimistluskihid (vt foto 9).



Foto 9. Valitsejamaja läänepoolne otsasein, kus paikneb kinnilaotud ava

Valitsejamaja linnuseosa välismüüris on loetav kunagise akna kontuur (vt lisa 11). Suured puitaknad pärinevad eelmise Eesti Vabariigi perioodist, aga suuremõõdulised aknaavad on säilinud tänaseni 1864. aastast alates. (Jõesoo, 2015)¹⁸. Seoses suurte aknaavade ehitamisega lammutati aga põhjakülje välismüüri ja seetõttu on sellel küljel müür sealt oluliselt õhem. (vt lisa 12).

¹⁸ Jõesoo, K. 2015. Raikküla mõisa valitsejamaja (reg. nr. 15301) muinsuskaitse eritingmused, lk 5. Raikküla

Põrand on hetkel valatud betoonist ja puudub teave selle kohta, mis seal all on. Müürid on krohvitud nii seest-, kui ka väljastpoolt. Välispinnal on krohvikihid irdunud ja selgelt näha erinevate aegade viimistlused – tõenäoliselt barokiaegne krobedapinnaline krohv koos helekollase värvitooniga ja sile krohvikih, mis pärineb tõenäoliselt 1820 aastate paiku toimunud ümberehitusest. Linnuseosa seestpoolt on krohv värvitud ja müüris ümberehituste jäljed pole nähtavad. Hoone läänepoolsesse otsa on hiljem juurde ehitatud paekivist koda, mis võis algselt kasutuses olla näiteks käimlana, kuid mis pole varasemate ehituskihistustega seotud (vt lisa 13.)

4.3. Raidkivide irdleid Raikküla mõisasüdamest

Kahjuks meil puudub piisav teave ja ettekujutus Raikküla mõisa kesk- ning varauusaegsete hoonete kohta, aga õnneks on erinevate kaevetööde käigus väljatulnud ja ka hoonete müürides ehituskividenäidust leidnud mitmed raidkivitükid, mis pärinevad varasematest ehitusperioodidest, oletatavalt nii kesk-, kui ka varauusajast. Need on väga olulised infoallikad, mis aitavad meil saada ettekujutust varasemast hoonestusest. Paljud leitud raidkividetailid on määratud arheoloog Villu Kadakase poolt, paljude algne funktsioon on aga veel teadmata. Kuna raidkividetailid pärinevad erinevatest ehitiste osadest ja konstruktsioonidest, siis nende funktsionaalsuse tuvastamine aitab meil määrata analoogiate põhjal, millistest hoonetest need pärinevad. See aga annab infot Raikküla mõisa hoonestuse kohta varasematest perioodidest, mille kohta praegu teave puudub!

Kõikide siin kirjeldatavate ehitusdetailide seisukord on rahuldav, enamasti on nende kahjustused aset leidnud varasemalt ja praeguste hoiutingimuste juures pole ohtu nende säilimisele.

Irdleide on mõistlik siinkohal nummerdada:

1. Aknaimpost – leitud mõisasüdamest ida suunal, pargi ümbritseva maakiviaia tagant, natuke eemal olevalt põllult. Tegemist on Lasnamäe paekivist keskajal valmistatud aknaimpostiga (vt foto 10), mille analooge näeb mitmes keskaegses hoones Tallinna vanalinnas (vt lisad 14 ja 15). Need elamud jagunesid plaanilt dieleks ja dornseks (vt lisa 16) ning ilmselgelt on tegemist diele juurde kuuluva ehitusdetailiga. Aknaimpost on ühest otsast murdunud ja selle pikkus on 105 cm. Arvestades sümmeetriat, peab selle aknaava kogukõrgus olema vähemalt 135 cm, aga võib olla ka kõrgem. Impost on olnud akna keskel, selle külgedel on trellide augud ja valtsid, kuhu asetustid puidust aknaraamid.



Foto 10. Lasnamäe paekivist valmistatud keskaegne aknaimpost

2. Kaheksakandiline piilar mõisa peahoone soklikorrusel. Tegemist on tugipostiga (vt foto 11), mis arhitektuuriliselt ei sobitu ülejäänud hoonega ning arheoloog Villu Kadakasel on hüpotees, et tegemist võib olla oluliselt vanema ehitusdetailiga ning see võib pärineda isegi Kastanimäe maa-alusest hoonest. Arvestades seda, et ümberehituste käigus ja uute hoonete rajamisel kasutati tihti varasemate hoonete detaile (seda näeb mitmes kohas ka peahoone seintes), siis tuleb hüpoteesi kindlasti

kontrollida. Sarnane piilar raidkivist baasiga on näiteks Kaarma kirikus (vt lisa 17).



Foto 11. Kaheksakandiline piilar Raikküla mõisa peahoone soklikorrusel

3. Völviroide ehituskivid Raikküla mõisa küün-tõllakuuri (ehitismälestis reg nr. 15304) seinas. Neid on seal 3 tükki (vt foto 12) ja need on murdunud. Roidekivid on toetunud algselt üksteise peale ja olnud puuduva osaga kinnitatud seinale või lakke. Analoogseid völviroideid võime näha näiteks Tallinna Raekoja Raesalis (vt lisa 18.)



Foto 12. kolm keskaegse võlviroiete ehituskivi on ära kasutatud küün-tõllakuuri müüris

4. Raidkividetailid ait-kuivati kaaristus – aidahoone kaaristus on ehituskividena ära kasutatud raidkividetaile (vt foto 13) mõnest varasema aja hoonest. Villu Kadakase hinnangul võivad olla sarnase profiiliga nii ukseavade kui ka väravakäikude portaalide talumid (vt lisa 19.), samuti konsoolid või piilari kapiteelid. (Kadakas, 2009-2019) ¹⁹

¹⁹ Kadakas, V. (2009-2019). Kirjavahetus Raikküla mõisa omanikega - Ivo Lambing ja Karmel Jõesoo.



Foto 13. Raidkividetailid ait-kuivati kaaristus

5. Tundmatu ümmargune, väga suur raidkividetail (vt foto 14), mis leiti ait-kuivati läänepoolse otsa juurest maapinna täitekihist. Tegemist on pealt ja küljelt murdunud paekividetailiga, diameetriga 63 cm ja kujult veidi koonuses. Äärtel on rustikaalsed sooned sisse raiutud ja nende funktsioon on teadmata. Arheoloog Villu Kadakase hinnangul ei oska tema praegu öelda, mis ehitusdetailiga on tegemist. Natuke meenutab see sambabaase, aga piisava võrdlusmaterjali puudumisel pole seda praegu võimalik tuvastada.



Foto 14. Tuvastamata raidkividetail

6. Aknaimposti detail



Foto 15. Aknaimposti detail Lasnamäe paekivist

Ait-kuivati läänepoolse otsa ja maakivimüüri vahelise ala täitekihist tuli välja ka väiksem paarikümnesentimeetriste mõõtudega aknaimposti tükk (vt foto 15), mis pole

eelmise, suurema aknaimposti nr. 1 osa, vaid kuulub teisele aknale. Kahjuks on leid nii väike, et suuremaid oletusi akna mõõtude kohta tegema hakata oleks ennatlik. Ilmselgelt näitab see aga seda, et võimalikul keskaegsel hoonel Raikkülas oli erineva ülesehituse ja/või erineva suurusega aknaid.

7. Tundmatu kumer raidkividetail. Kastanimäel asuva maa-aluse hoone tühjendamisel välja tulnud kumera kujuga raidkividetaili (vt foto 16). Täpset kuulmist hoone konstruktsiooni pole õnnestunud sobivate analoogiate puudumisel tuvastada. Ka on leid äärmiselt fragmentaalne, mis raskendab oluliselt mõistmaks tervikdetaili või konstruktsiooni, mille osa see on. Samas on Margus Liivil hüpotees selle detaili kohta: „omapärane, ligi 45 cm kõrgune kivist väljatahutud kumera servaga massiivne blokk, võimalik ukse- või kaminaümbrise raamistuskivi” (Liiv, 2014)²⁰



Foto 16. Tundmatu kumer raidkividetail

8. Tundmatud eri suurusega raidkividetailid – Kastanimäe maa-aluse hoone tühjendamisel täitekihist leitud raidkividetail on fotol 17 allpool ja ülalpool olev detail on leitud ait-kuivati tagaküljel asuva maakiviaia seest, aia rekonstrueerimistööde käigus (vt foto 17). Pole teada, milliste ehitiste osade küljes need pärinevad. Margus

²⁰ Liiv, M. (2014). Keskaegsed mõisamajad Eestis. Bakalaureusetöö, lk 41. Tartu Ülikool.

Liiv on arvanud nende detailide kohta, et tegemist on lainja vöötmotiiviga konsoolitükkidega. (Liiv, 2014)²¹



Foto 17. Eri suurusega raidkividetailid

5. Ettepanekud Raikküla mõisa kesk- ja varauusaegse ehituskihistuse uurimiseks, konserveerimiseks ja eksponeerimiseks

Tegevuskava koostamisel lähtutakse arusaamisest, et Raikküla mõisa kesk- ja varauusaegsest ehituskihistusest on liiga vähe informatsiooni põhjanevate järelduste tegemiseks, mistõttu võib edaspidiste tegevuste käigus tekkida täiesti uusi teadmisi ja arusaami, mis võivad muuta oluliselt praegu planeeritavaid tegevusi. Seega on tegevuskava praeguses kontekstis käsitletav ettepanakute koguna, mis annaks suunised edaspidisteks tegevusteks. Kõige olulisem on Raikküla mõisa varasema ehituskihistuse kaardistamine, hoonete mahtude määramine ja ettekujutuse loomine, milline nägi välja mõisakompleks nii kesk-, kui ka varauusajal.

Raikküla mõisasse on planeeritud rajada Eesti Mõisate Muuseum, selleks on aastaid kogutud meie mõisate ajaloolisi esemeid, esinduslikud on siinsed antiikmööbli- ja

²¹ Liiv, M. (2014). Keskaegsed mõisamajad Eestis. Bakalaureusetöö, lk 41. Tartu Ülikool

raamatukollektsioonid, mille eksponeerimiseks ja uurimiseks on juba loodud ning luuakse tulevikus sobivad tingimused. Raikküla mõis ja Raikküla piirkonna ajalugu on väga silmapaistev ja ilmselgelt arvestatakse mõisa arendamisel ajaloo väljatoomise ja eksponeerimise võimalustega. Mõisate Muuseumi üldkontseptsiooni väljatöötamisel tuleks kindlasti arvestada Raikküla mõisa vanema ehituskihistuse seotud uurimistöödega ja nende tulemustega. Üldkontseptsioon võiks hõlmata Raikküla ja üldse Eesti mõisate vanima ajaloo kohta info otsimist, säilitamist, eksponeerimist ja levitamist eesmärgiga tõsta inimeste kultuurilist teadlikkust.

Raikküla mõis on tuntust kogunud ka oma mõisaajaloo ja -kultuuri uurivate ning propageerivate konverentside ja seminaride poolest, st siin tegeletakse mõisapärandiga regulaarselt. Seega võiks siinse varasema ehituskihistuse uurimise ja tutvustamise siduda nende tegevustega – korraldada konverentse, koolitusi, seminar, teha õppefilme, välja anda raamatuid, trükiseid jne. Teha tuleks erinevaid koostööprojekte teadlaste, spetsialistide ja tudengitega ning nii kujundada välja toimiv asjatundjate võrgustik. Ilmselgelt tuleks tegeleda ka kohapealse kompetentsi tõstmisega, st luua arusaamised kesk- ja varauusaegsest mõisaarhitektuurist Eestis, selle uurimisest, konserveerimisest, restaureerimisest ja eksponeerimisest. Sellise oskusteabe ühte kohta koondamise eesmärgiks oleks lisaks info kogumisele olla ka nõuandjaks teistele mõisaomanikele, - valdajatele, kes puutuvad kokku mõisates varasemate ehituskihistustega ning vajavad professionaalseid nõuandeid.

5.1. Ettepanekud valitsejamaja läänepoolse vanema osa konserveerimiseks, eksponeerimiseks ja kasutamiseks

Valitsejamaja läänepoolne osa on praegusel hetkel saanud uue katuse piibrisaba katusekivist ja seega võib selle säilimistingimusi pidada headeks. Valitsejamajale on koostatud nii muinsuskaitse eritingimused, kui ka tehtud restaureerimisprojekt. See projekt näeb ette läänepoolse osa kasutusele võtmist muuseumiruumidena. Seal võimalikud tegevused on igati sobilikud ka käesoleva töö eesmärkide saavutamiseks (vanima kihistuse säilitamine ja eksponeerimine). Kuna tegemist on tõenäoliselt varauusaegsete müüridega, kus võis kunagi asuda kindlustatud mõisamaja, siis vajab see hooneosa võrreldes ülejäänutega põhjalikumaid uuringuid:

- Läbi viia viimistlusuuringud hoone läänepoolse otsa välisseintel – värvi- ja krohviuuringud eesmärgiga tuvastada ehitusaega. Lahtiste krohvikihide alt otsida ümberehituste jälgi müüris (vt foto 9).

- Läänepoolse otsa välisküljelt kaevata vundamendi ümbert ja uurida maa-alust müüritist. Tuvastada võimalikke ümberehituse jälgi, varasemaid akna-, uksekohti või muid tarindeid. Kultuurkihi avastamisel võiks teostada arheoloogilised uuringud.
- Siseruumides võiks teha kõige paksematel ja vanematel müüriosadel viimistlus- ja krohviuuringud.
- Kuna läänepoolse otsa siseruumides on umbes 100 aastase laelaudise all säilinud varasem ülekattega laudislagi, siis tuleks sealt pealt teha värvikihtide uuringud välja selgitamiseks kasutatud värvitoone, värvide koostisi ja ka võimalikku vanust.
- Ruumidel on valatud betoonpõrandad ja kuna puudub info, mis seal all on, siis tuleks seda uurida esmalt surfidega, mille asukohad tuleks enne Villu Kadakasega kokku leppida. Surfide tulemusel saadud info peaks olema piisav, et tekiks ettekujutus hooneosast, mis jääb allapoole põranda- ja maapinda.
- Hoone vanema osa idapoolne välissein jääb praeguse valitsejamaja sisse, ruumi, kus laudpõrand oli amortiseerunud ja eemaldati. Selle müüri väliskülg tuleks täies ulatuses avada täitekihi eemaldamise teel. Kaevata võiks täitekihis veel sügavamale, kui seda praegu on tehtud ja tuvastada võimalikke alumisi kultuurkihte. Seejärel tuleb sein konserveerida ja võimalikult suures ulatuses eksponeerida (nt. sellel kohal hingedega avatava põrandalaudade bloki näol).
- Läänepoolse hooneosa kujundada Raikküla kõige vanemat aega käsitlevaks muuseumiks, kus eksponeerida kõik raidkividest irdleiud, mis on Raikküla mõisasüdamest või selle ümbrusest leitud. Leiud tuleks varustada selgitava informatsiooniga ja need moodustaksid osa püsiekspositsioonist.

5.2. Ettepanekud Kastanimäel asuva maa-aluse hoone konserveerimiseks, eksponeerimiseks ja kasutamiseks

Kastanimäe sees asuva hoonevareme seisund on kindlasti tunduvalt halvem, kui seda on valitsejamaja lääneotsas olev hoonekehand. See on olnud teadmata aja ilmastiku käes ning maa-aluste müüride ja võlvide seisund on teadmata. Hoone seisundi kohta saab järeldusi teha ainult ühe avatud ruumi põhjal. Võib arvata, et suurem osa võlvide lagesid on avariilised või lausa sisse kukkunud ja see määrab ära suures osas ka konserveerimistehnikate valiku. Kuna hoonet kahjustavad kõige enam külmumistsüklid ja varemete peal olev mullakiht pole piisavalt paks, et ehitiste osad jääksid allapoole külmumispiiri, siis tõenäoliselt saavad kõige rohkem kahjustatud igasugu uured konstruktsioonides, nagu võlvikannad jt. Positiivseks

tuleb pidada Kastanimäe reljeefi, selle kuju annab võimaluse suunata vihmavesi eemale. Kuna aga maa sees olevad võlvid on tõenäoliselt katkised, ei piisa varemete katmisest geotekstiiliga takistamiseks sademete jõudmist hoone kehandini. Kui väljakaevamiste käigus peaks aga ilmnenema vastupidine olukord, siis tuleb ka selline lahendus kõne alla. Kõige efektiivsem oleks maa-alust hoonet kaitsta seega ajutise või püsiva katuse ehitamisega. Loomulikult peab arvestama selle projekteerimisel Kastanimäe paiknemist Raikküla mõisa auringi ääres, mis alale on kehtestatud eraldi muinsuskaitse eritingimused ning kehtib pargi rekonstrueerimisprojekt. Seega tuleks leida mõisaansamblisse arhitektuuriliselt sobiv lahendus Kastanimäe hoonevareme katustamiseks ja see muudatus pargiprojektiga kooskõlla viia. Kuna nii mälestisele Raikküla mõisa park ja allee koostatud muinsuskaitse eritingimused, kui ka koostatud pargiprojekt ei käsitle piisava põhjalikkusega maa-aluste hoonete osi, siis on põhjendatud täiendavate ettepanekute tegemine Kastanimäe sees ja selle ümbuses oleva ehituskihistuse uurimiseks, konserveerimiseks ja eksponeerimiseks. Kastanimäe hooneosade uurimiseks ja konserveerimiseks on lähteinfo puudulik ja vajab alles uuringute käigus välja selgitamist. Käesoleval ajal saab teha järgmised konkreetsed ettepanekud:

- Määratleda tuleks maa-aluse hoone jt. müüride mahtude määramiseks uuringud georadariga ning surfide kaevamine erinevatesse kohtadesse. Täpsem uurimismetoodika tuleks lasta välja töötada koostöös asjatundjatega ja kooskõlastada Muinsuskaitseametiga.
- Surfidega tuleks uurida ka ait-kuivati kuivatipoolse otsa juures maapinda, tuvastamaks võimalikke maa-aluseid müüre või hoone osi.
- Tuvastatud maa-aluste müüride, hoonete osade või võlvidud ruumide kohalt tuleks eemaldada kõrghaljastus. Viimane tuleks projektimuudatusega viia kooskõlla kehtiva pargiprojektiga.
- Kui on tuvastatud hoone(te) välismüürid, võiks teha surfe kesk- ja varauusaegsete kultuurkihistuste tuvastamiseks. Nende avastamise korral võiks läbi viia arheoloogilised uuringud.
- Kui on avastatud Kastanimäe sees veel võlvidud ruume, tuleks sealt pealt eemaldada mullakiht tuvastamaks võlvlagesid ja avasid.
- Piisava info olemasolul tuleks läbi viia kõikide võlvidud ruumide insenertehniline analüüs ja koostada edaspidiseks avamiseks toestamis- ja konserveerimiskava.
- Võlvidud ruumidest tuleks välja kaevata täitekiht, väärtuslikud leiud üles pildistada, süstematiseerida ja tuvastada. Samal ajal peab olema tagatud hooneosade toestamine.

- Kui hoonevare on välja kaevatud, ruumid avatud ja toestatud, siis tuleks koostada täielik konserveerimisplaan, mille tulemusena muudetakse konstruktsioonid stabiilseks ja ohutuks.
- Erinevatest kohtadest tuleks teha krohviuuringuid, et määrata ehitusaega. Viimistluskihtide avastamisel, teha sobivad viimistlusuuringud tuvastamiseks kihtide vanuseid, värvitoone ja -koostisi.
- Hooneosade konserveerimisel tuleks juhendada materjali ja krohviuuringutest ning kasutada sama koostisega materjale ja ajaloolisi töövõtteid.
- Varemete puhul saab kõne alla tulla üksnes konserveerimine, st. olemasoleva substantsi stabiilseks ja ohutuks muutmine, mitte uute osade lisamine (rekonstrueerimine).
- Kastanimäe maa-alusest hoonest tuleks kujundada turismiatraktsioon ja tagada külastajatele sobivad juurdepääsu võimalused ning käiguteed. Võimalusel vältida täiendavate püsivate konstruktsioonide ja rajatiste ehitamist.
- Kuna Raikküla mõisakompleksi ajalooline hoonestus on terviklikult säilinud (15-st ajaloolisest hoonest 14), siis peaks tulevikus käsitlema Kastanimäe varet eraldi hoonena ja kaaluda selle riiklikku kaitse alla võtmist siinse vanima ehituspärandina.
- Raidkivileidude ja analoogiate põhjal tuleks virtuaalselt rekonstrueerida kesk- ja varauusaegsed hooned. Kui võimalikke väliskujusid ja funktsioone on mitmeid, siis võiks modelleerida erinevaid hooneid. Kohapeal võiksid olla ka nendest rekonstruktsioonide maketid.

5.3. Ettepanekud kesk- ja varauusaegsete raidkividest irdleidude konserveerimiseks, eksponeerimiseks ja kasutamiseks

Kuna Raikküla mõisasüdamest on erinevate kaevetööde tulemusel välja tulnud palju raidkividetaile, samuti on raiddetailid oma koha leidnud sekundaarse tarvitusena mõisahoonetes, siis on need hindamatuteks infoallikateks siin kunagi asunud hoonestuse kohta, mis tänaseks on hävinenud. Õnneks on paekivi püsiv materjal ning eriti suuri nõudeid selle säilimiseks ette näha pole vaja. Kõik raidkividest irdleiud tuleks säilitada eraldi muuseumi ruumis, mis tuleb valitsejamaja läänepoolse otsa ruumidesse. Nende kasutusotstarve võiks olla muuseumieksponaatidena vitriinides, mille juurde on pandud kirjalik info selle kohta, millise ehitusdetailiga on tegemist, kui vana see on, mis funktsiooni

hooones täitis ja millistes teadaolevates hoonetes selliseid kasutatud on. Lisaks on iga leiu juurde vaja lisada leidmise aeg ja täpne koht.

Osad raidkivid on ära kasutatud ehituskividena praeguste hoonete müürides. Neid ei tohiks sealt eemaldada, kõne alla tuleks ainult mõningane krohvi eemaldamine uurimise eesmärgil, et määrata objekti täpsed mõõtmed ja kuju. Nii ait-kuivati kaaristus, kui ka küün-tõllakuuri müüris peaksid raidkivid jääma nähtavaks, ehk siis neid ei tohiks katta krohvi ega muude kihtidega, samuti ei tohiks neid lihvida ega värvida.

Peahoone soklikorrusel asuva 8-kandilise piilari puhul tuleks kindlaks teha selle vanus. Kindlasti peaks see jääma praegusele asukohale ka siis, kui selgub, et see on toodud mõnest teisest varasemast hoonest. Piilari pinnal on pudenenud värvikihtidest näha krohvi- ja erinevad värvikihid. Nende kohta võiks teha uuringud ja kindlasti tuleks teha surf ka krohvikihhi alla, et määrata ehitusmaterjalid. Kindlaks tuleks seega teha, kas tegemist on raidkividest laotud piilariga.

Kindlasti on oluline tuvastada seni tundmatud raidkividest irdleiud, seda tuleks teha koostöös arheoloogide ja arhitektuuriajaloolastega. Jätkata tuleb sarnaste irdleidude otsimist, ehk siis tagada asjatundjate juuresviibimine erinevatel kaevamistöodel Raikküla mõisa südames ja selle lähistel. Leidude korral säilitada need koos teistega muuseumi ruumides ja eksponeerida kõikidele huvilistele!

Kasutatud kirjandus ja teised allikmaterjalid

- Aarma, L. (2. VIII 2017. a.). Küla ajaloo uurimisest Taani hindamisraamatust rootsi aja lõpuni 5. Raplamaa Sõnumid, lk 15.
- Hein, A. (2016). Stenhus'id, arx'id, torne'd. Eesti mõisaarhitektuuri vanim kihistus. Tartu: Õpetatud Eesti Selts.
- Jõesoo, K. (2015). Raikküla mõisa valitsejamaja (reg. nr. 15301) muinsuskaitse eritingmused. Raikküla.
- Jõesoo, K. (2017). Raikküla mõisa peahoone (reg. nr. 15299) muinsuskaitse eritingimused. Raikküla.
- Kadakas, V. (2009-2019). Kirjavahetus Raikküla mõisa omanikega - Ivo Lambing ja Karmel Jõesoo.
- Liiv, M. (2014). Keskaegsed mõisamajad Eestis. Bakalaureusetöö. Tartu Ülikool.
- Maiste, J. (1984). Ettekirjutused Raikküla mõisaansambli korrastamiseks. ERA.T.-76.1.11529.
- Männisalu, M. (1972). Raikküla mõisahoone. Ajalooline õiend. ENSV MN REK Vabariiklik Restaureerimisvalitsus. MKA arhiiv P-1411.
- Rahkema, I. (1996). Raikküla mõis. Käsikirja koopia K. Jõesoo käes.
- Tartu Ülikool. Ajaloo ja arheoloogia instituut. (2012). Eesti ajalugu. II, Eesti keskaeg. Tartu Ülikool.