

EESTI KUNSTIAKADEEMIA

Kunstikultuuri teaduskond

Muinsuskaitse ja konserveerimise osakond

Mauno-Martin Blond



**Kuusiku mõisaansambli triiphoone konserveerimise ja rekonstrueerimise ettepanekud**

**Kuusiku küla, Rapla linn, Raplamaa**

2019/2020 õppeaasta

Arhitektuuri konserveerimise ja restaureerimise täiendkoolituskursuse lõputöö

Tallinn 2020

## SISUKORD

|   |           |
|---|-----------|
| <b>1. SISSEJUHATUS</b>  | <b>2</b>  |
| <b>2. TERMIN KASVUHOONE EESTIMAAL</b>                         | <b>5</b>  |
| 2.1 ÜLDISED AJALOOLISED ANDMED KUUSIKU MÕISA TRIIPHOONEST     | 5         |
| <b>3. LÜHIKE ÜLEVAADE KUUSIKU MÕISA ANSAMBLILE</b>            | <b>7</b>  |
| 4.1 TRIIPHOONED EESTIS  | 10        |
| <b>5. HOONE ÜLEVAATUS</b>                                     | <b>27</b> |
| 5.1 KATUS   | 29        |
| 5.2 MÜÜRID  | 30        |
| 5.3 UKSED JA UKSEAVAD   | 32        |
| 5.4 VÄÄRTUSLIKUD DETAILID JA TARINDID                         | <b>38</b> |
| <b>6. 2007-2020 TEHTUD KONSERVEERIMISE ETAPPIDE KOKKUVÕTE</b> | <b>43</b> |
| <b>7. KONSERVEERIMISE ETTEPANEKUD</b>                         | <b>50</b> |
| <b>8. REKONSTRUEERIMISE ETTEPANEKUD</b>                       | <b>53</b> |
| <b>KOKKUVÕTE</b>  | <b>55</b> |
| <b>KASUTATUD KIRJANDUS</b>                                    | <b>56</b> |

## 1. SISSEJUHATUS

Kuusiku triiphoone aadress: Rapla maakond, Kuusiku küla, Sireli 10b. Hoone idapoolseim majandusplokk on ilma aadressita.

Ei kuulu muinsuskaitse alla.

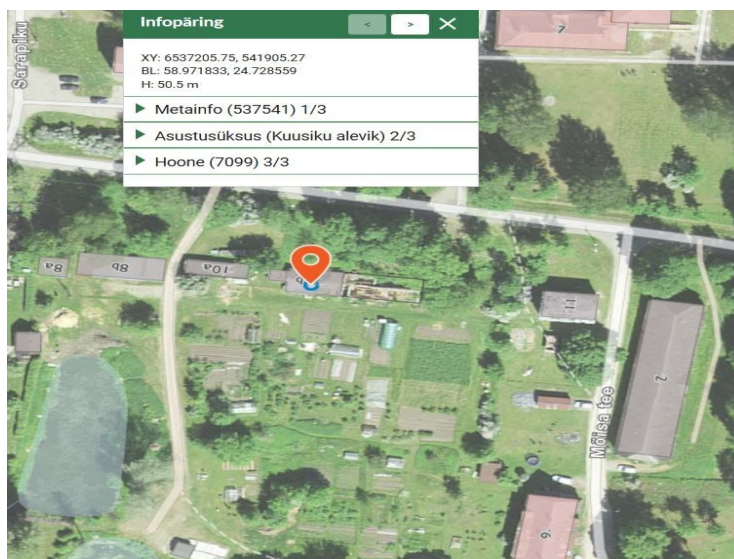
Ehitise tüüp: kõrval- või tootmishoone / vare.

Ehitusaasta: teadmata (arvatav 19.sajandi keskpaik).

Töö eesmärk on koguda infot Kuusiku mõisakompleksi kuulunud kasvahoone (nimetatakse ka kui triiphoone/treibhaus) kohta. Anda lühiülevaade tänapäevastest ja mineviku varju jäänud triiphoonetest Eestimaal, hinnata praegust seisukorda Kuusiku kasvuhoonel ja anda enda poolsed hinnangud ning soovitused konserveerimise ja rekonstrueerimise kohta.

Rekonstrueerimisel olen arvestanud ühiskonna/küla huvidega - rajada sinna kokkutuleku-/nõupidamisteruum. Lisaks võiks hoonele jääda algupärane temaatika, kuid natuke tänapäevasemas suunas.

Töö valiku asukoha tegi lihtsaks see, et kuulun ise Kuusiku Kandi Külaseltsi ja see on küla kuhu ma tahan oma panuse anda. Loodan et lähitulevikus särab Kuusiku samamoodi, nagu see säras oma hiilgeaegadel.



1. Maa-ameti geograafiline kaart

Kuusiku mõisa kaart rahvusarhiivist 19. sajandi lõpp, 20. sajandi algus. Triiphoone märgitud Treibhaus.



[EAA.1373.1.13](#) leht 1.

## 2. TERMIN KASVUHOONE EESTIMAAL

1989. aasta "ENEKE" seletab kasvuhoonet kui püsirajatist milles kasvatatakse kultuurtaimi.

Eesti etümoloogiasõnaraamat kirjeldab sõna triip järgmiselt: **triip**<sup>-2</sup> liitsõnas *triiphoone* 'kasvuhoone' <http://eki.ee/dict/ety/index.cgi?Q=triip>

← Alamsaksa \*drīf-hūs

Laenuallikana esitatud alamsaksa liitsõna (*drīf* < *driven* 'ajuma, triivima; ajama; (karja) pidama; tegelema' + *hūs* 'maja') otseselt registreeritud ei ole, kuid see on taastatav vanemas eesti keeles registreeritud sõna *triipus*, *triibus* 'kasvuhoone' põhjal. Seega on alguses laenatud liitsõna tervikuna, hiljem on sellest eraldatud tüvi *triip*, millele on lisatud liitsõna järelolise tõlge ning moodustatud nõnda *triiphoone*. Alamsaksa tegusõna või selle rootsi vaste on ka eraldi laenatud, triivima<sup>1</sup> ja triivima<sup>2</sup>.

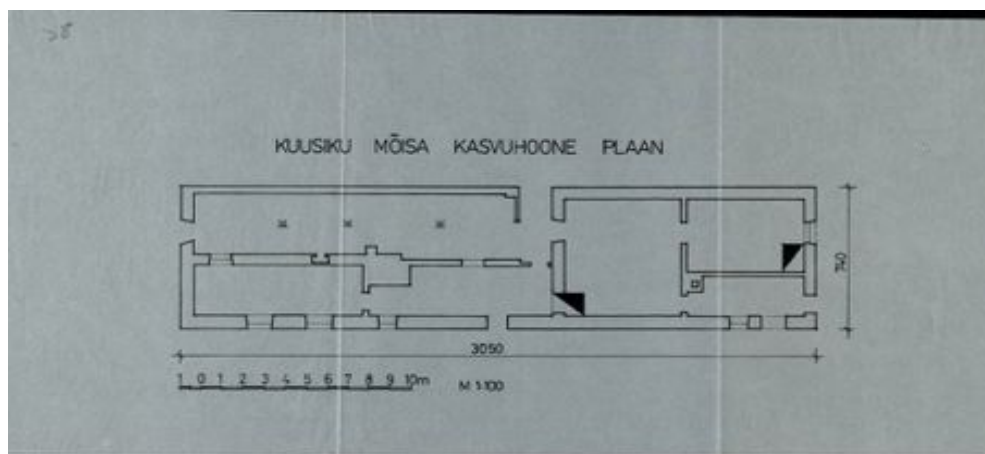
---

<sup>1</sup> <https://www.wikiwand.com/et/Kasvuhoone>

## 2.1 ÜLDISED AJALOOLISED ANDMED KUUSIKU MÕISA TRIIPHOONEST

Rahvusarhiivis leiame Kuusiku mõisa kirjelduse ja arvestuse koos olemasolevate majandushoonete nimekirjaga aastast 1848. Seal on märgitud *orangerie* olemasolu. Algab lause "*Zu dem Obstgarten*" Ehk puuvilja aia juurde.

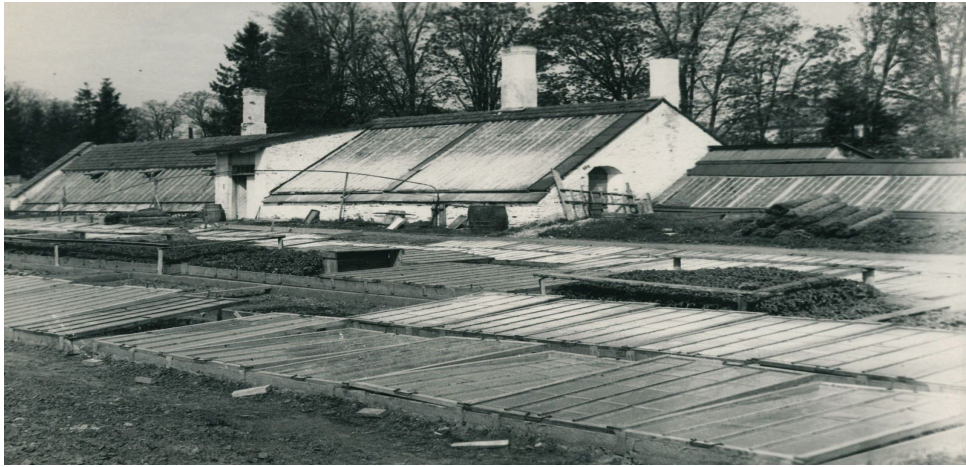
([http://www.ra.ee/dgs/browser.php?tid=286&iid=200000368041&img=eaa1373\\_001\\_0000062\\_00002\\_m.jpg&tbn=1&pgn=1&prc=70&ctr=0&dgr=90&lst=2&hlx=&hly=&hlw=&hlh=&hash=f2a5cb8d9ecea9ec0df13dee55e76e98](http://www.ra.ee/dgs/browser.php?tid=286&iid=200000368041&img=eaa1373_001_0000062_00002_m.jpg&tbn=1&pgn=1&prc=70&ctr=0&dgr=90&lst=2&hlx=&hly=&hlw=&hlh=&hash=f2a5cb8d9ecea9ec0df13dee55e76e98))



joonis 1.



2. <https://www.muis.ee/museaalview/1817652>



3. J. Vali erakogu

---

<sup>1</sup> <https://www.muis.ee/museaalview/1817652>

### 3. LÜHIKE ÜLEVAADE KUUSIKU MÕISA ANSAMBLILE

Kuusiku mõis (nimetatud veel ka kui Saage/Sage) asub Rapla maakonnas, Märjamaa tee ääres, umbes 6 km Raplast väljas. 1980. aastal koostati ettepanek - põhjendus Kuusiku

mõisaarhitektuuri riikliku kaitse alla võtmiseks. Mõisa ansamblile kuulub 14 ehitist ja mõisapark. Märkimist väärib peahoone, mis on ehitatud 18.s. IV v. puidust. Seda ühekorruselist mansardkatusega puidust peahoonet on hiljem korduvalt rekonstrueeritud. Esifassaad on klassitsistlik - katusepinda lõikub kahekorruseline kolmnurkfrontooniga keskrisaliit ning ebaharilik on sissepääsude paiknemine tiibadel. Aknaid ja lünetikujulise valgmikuga ukseavasid rõhutavad laud piirded. Tagafassaadil on neogooti stiilis veranda. Saalis on säilinud vara klassitsistlik stukkdekoor ja krateri motiiviga reljeefkividest pottahi. Kõrvalhooned on aga klassitsistliku vormistusega. Park on ligikaudu 6 ha suurune, kust leidub väga ilusaid vaateid jõele. Rohke liigirikkusega pargist leiab veel tahatud graniitplokkidest treppe, paadisildu ja kaev. Kuusiku mõisa kohta esimesed teated pärinevad juba 1467. aastast. Samuti mainitakse ka Iira põlisküla (kuulus Kuusiku mõisa maavaldusesse) läänestamist. Esimesteks pikemaajseteks valdajateks Kuusiku mõisas olevat Wrangeli perekonnaliikmed. Kuusiku mõisa ehituslikult enim huvipakkuvam ajajärk algas 18. sajandiga – mille juhatas sisse Põhjasõda ning 1710-1711. aasta katkuepideemia, majanduslik laos ja Vene impeeriumi ülemvõimu kehtestamine. 1725-1726. aasta adramaarevisjoni andmetel elas Iira külas üks pooladrik – Mennika Mart ja neli veerand adrikut. Kaks talu (Otzo Tõnnis ja Tõnso Jahn) olid tööjõus inimestest täiesti tühjaks jäänud ning neis elasid vaid mõned lapsed ja vanad, kes ei tulnud adramaade arvestusel aluseks. Üldse elas külas 38 inimest. Korno külas elas üks pool- ja neli veerand adrikut ning kaks poissi ning üks tüdruk, kes teenisid mõisas. Kaks vabadikukohta oli tööjõulistest inimestest tühjad. Kuusiku mõisa all loeti nendes kahes külas kokku tööjõulisi (s.o. 15-60 aastat) 8 peremeest ja 5 poega; 11 perenaist ja 2 tüdart; lapsi alla 15 aasta – 28 poissi ja 12 tüdrukut ning 9 vana üle 60 aasta (1). Aktiivne majandustegevus tõi kaasa ehitustegevuse tõusu 18. sajandi teisel poolel, seda eeskätt mitmete tööstuslike ettevõtete rajamisega uuele tootmisalale. Tärglise valmistamisele panid aluse "Vabrikud" Tallinnas. Kuusikult leidis ja leiab ka täna viinavabriku, mis lisaks varustamiseks nelja mõisakõrtsi, suutis ka alkoholi eksportida. Viinaköögiga oli seotud ka vaseveski kuhu vajalik vask transporditi Uuralitest. Vaseveskis hakati valmistama ka naelu. 1774. aastal oli Kuusiku mõisas kirjas kuus tellisepõletajat. Maamõõtja S.Dobermanni andmeil oli 18.sajandi lõpuks lisaks tärglisevabrikule, viinaköögile, vase-, sae-, ja jahuveskile ka hobusetall, kaks aita, karjatall, sepikoda, rehed ja puidust härrastemaja. See teade on ka üheks mõisahoone dateerimise lähtepunktiks. Ajaloo käsitus senises kirjanduses kirjeldab ülestõusnute salkasi, kelle



rännaku ohvriks sattus ka Kuusiku mõis. Eesti Vabariigi maaseadusega võõrandati Kuusiku Mõis ning 1924. aastal asus sinna Riigi Põllutöö Katsejaam. 1939. aastal moodustati sellest Põllumajanduslik Uurimis- ja Katseinstituut, mille koosseisu kuulusid põllunduse, loomakasvatuse ja töö uurimise osakond ning laboratoorium. Tänapäevaks on sinna järele jäänud Kuusiku Põllumajandusuuringute Keskus.

Kuusiku mõisa ansambli suureks plussiks on looduslik tasakaal, mille üheks põhiteguriks võib nimetada Vigala jõge, mida mööda oli side taamal asuva Altveskiga, kus oli saeveski.

---

<sup>1</sup> Eestimaa 1725-1726.a. adramaarevisjon. Harjumaa. ( Allika Publikatsioon ) Tln. 1988.

#### 4. TRIIPHOONETEST EESTIMAAL

Neli aastaaega, sealhulgas jahe ja niiske kliima on tinginud vajaduse ruumideks, mis võimaldaksid koondada sooja, niiskust ja mida saaks tuulutada, et kasvatada taimi ja puid. Triiphooneid saab liigitada paljude omaduste järgi: köetavad või mitte köetavad, materjali, suuruse, paiknevuse ning isegi otstarve järgi - mis omakorda annab meile infot jagada neid ajastu järgi. Võib järeldada, et ajalooliseks saab pidada triiphoonet, mille põhjakülg on paekivimüüritis viilkatusega ning millel on olnud puidust katuse kandekonstruktsioon. Tavaline oli, et triiphoonesse oli aednikule üks osa ehitatud elamiseks, teisel juhul oli kõrvalhooneks aednikumaja. Kütmiseks on olnud ahjud ja seintelt leiab õhutunnelid, mis

ühendavad hoone ruume. Õhukanal on madalal seinas sees, laotud keraamilise tellise, võlviga avaus millest liigub soe õhk tellisest soojatunnelisse.

Kasvuhooned on Eestimaal laialt levinud ja 2. sajandi keskmine hoone on ajaloolisest hoonest suuresti erinev. Kõige sagedasemaks kasvuhooneks on õhukese metallkarkassi ja klaasiga kaetud hoone, leidub ka puitkarkassiga hooneid - enamasti neid ei kõeta.

Kasvuhoone on ka suure tähtsusega, sest see kaitseb saaki ilmastiku ja lindude eest.



4. Näiteid 21. sajandi kasvuhoonetest

## 4.1 TRIIPHOONED EESTIS

### 4.1.1 Tuhala mõisa triiphoone - seisukord ning ehitusaasta teadmata.

Vaba piirjoonega väljakud asusid külgfassaadil ning jõeäärses tagaservas. Sajandivahetusel rajati lisaks Lossipargile vabas stiilis Suurpark, kus on pisikestest allikatest toituvad tiigid.

Pargi äärel oli suur ja rikkaliku kujundusega talveaed-triiphooone, mille keskel paiknes kellatorn.<sup>1</sup>



5.

Interneti otsing suunab Kose muuseumi lehele, kust pärineb *foto*<sup>2</sup>

---

<sup>1</sup> <http://maaritnomm.blogspot.com/2009/05/tuhala-mois.html>

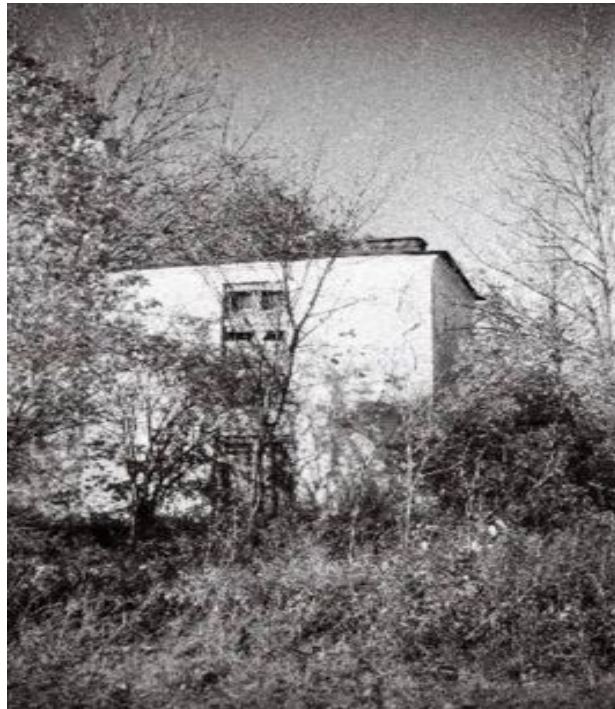
<sup>2</sup> Kose muuseumi kodulehelt.

4.1.2 Pootsi mõisa triiphooone - seisukord varemtes, muinsuskaitse all, ehitusperioodid teadmata.

Pootsi mõisa peahoone juurde kuulub mitmeid 19. sajandil ehitatud kõrvalhooneid. Vahetult peahoone ja ait-kuivati lähedal asuvad kasvuhoone varemed. Kasvuhoone on ehitatud maakividest, mida ilmestavad kohalikust kollaset nõ Tõstamaa tellistest laotud nurgarustika ning raamistused. Pea sissepääs on olnud seest krohvitud.<sup>1</sup>

<https://register.muinas.ee/public.php?menuID=monument&action=view&id=16854>

4.1.3 Järvakandi (Jerwakant) mõisa triiphoone kõrvalhoone mille külge oli ehitatud kasvuhoone - seisukord hävinenud, ehitusaasta teadmata.



6.

4.1.4 Palmse mõisa triiphoone - seisukord halb, ehitusaasta teadmata.

Klaaslavasid melonite, arbuuside ning värskel salati kasvatamiseks leidis Palmse juba 18. sajandi lõpul. Praegused triiphooned ehk peenemalt öelduna oranžeriid (apelsinimajad) on ehitatud Alexander von der Pahleni aegu 1870-ndatel aastatel.

<http://www.palmse.ee/et/rajatis/palmimaja>

4.1.5 Haimre mõisa triiphoone - hävinenud, alles vaid kõrvalhoone, ehitusaasta teadmata.

Suurejooneline varaklassitsistlik peahoone ehitati mõisa 1770st aastatel ning ta sarnanes Vigala mõisahoonega. Hoone põletati maha 1905. aastal ja seda hiljem ei taastatud; kaasajal on hoonest järel tühi varemed. Ümberehitatuna on alles peahoone klassitsistlik triiphoonest (kasvuhoonest) juurdeehitus, mida kasutatakse elamuna.

<http://www.mois.ee/laane/haimre.shtml>

4.1.6 Pagari mõisa triiphoone - seisukorda ei tea, ehitusaasta teadmata.

Raamat: "BALTISAKSA AADEL EESTI- JA LIIVIMAAL, lk 47"

Autor: [ALO SÄRG](#)

Pagari mõisa kaevupaviljon on kaunistatud eriti suursuguse sammastikuga. Eemal on näha triiphoonet.



7.

4.1.7 Olustvere mõisa triiphoone - seisukord hävinenud, ehitusaasta teadmata.

Koolimaja asub kunagise Olustvere mõisa aia kohal. Pildil on näha triiphoone, kus kasvas palju eksootilisi taimi ja suur viigipuu.

1978. aastal, seoses tollaegse Olustvere Sovhoostehnikumi uue õppehoone ehitamisega triiphoone lammutati, kuid samas satuti mullatöödel kahele aardeleiuule. Esimene leid pärines 9. -11. sajandist, ning sisaldas ligi 700 münti. Teine aardeleid pärines 14. sajandi III veerandist ning sisaldas 6849 münti.

Arheoloogiliste kaevamiste tulemusena selgus, et tegemist on muistse asulakohaga.

[https://www.olustverepk.edu.ee/?page\\_id=245](https://www.olustverepk.edu.ee/?page_id=245)



8.

4.1.8 Anija Mõisa triiphoone - seisukord teadmata, ehitusaasta 1840.

Anija mõisa aednikumaja koosneb madalast paekivist ehitatud triiphoonest ja aednikumajast. Aednikumaja on väike, krohvitud kivihoone, mis 20. sajandi alguses rekonstrueeriti mansardkorrusega elumajaks.

<https://register.muinas.ee/public.php?menuID=monument&action=view&id=2683> ja

<https://www.digar.ee/arhiiv/nlib-digar:121293>

4.1.9 Sagadi Mõisa triiphoone - muinsuskaitsealune objekt, seisukord rahuldav, ehitatud 18.s. lõpul või 19.s. algul.

Pikk, mitmeosaline, kahepoolse kaldega kasvuhoone, mille vaheosad krohvitud valgeks ja kaetud S-kiviga. Arhitektuurne lahendus on stiliseeritud 20.s. IV v.

Omaette vaatamisväärsuseks on värvikas talveaed. Triiphoone on Sagadis olnud olemas juba 18. sajandi algul, praegune talveaed valmis 1861. aastal.



9.

<https://register.muinas.ee/public.php?menuID=monument&action=view&id=15941> ja

<https://sagadi.ee/mois/skeem/pargid>

4.1.10 Vääna Mõisa triiphoone - muinsuskaitsealune objekt, seisukord rahuldav, ehitusperioodid 19.s.

Romantiline neogooti stiilis ehitis paikneb peahoonest põhjas - oli üle esiväljaku ja nn pimepargi härrastemajast jälgitav. Triiphoone keskse osa moodustas frontooniga ja teravkaarsete akendega aednikumaja. Hoone külgi flankeerisid samasugused, kuid väheldasemad tiibehitised. Praeguseks on triiphoonest säilinud põhjapoolne paemüür, milles on loetavad kunagiste küttekollete ja kasvuhoone kandekonstruktsiooni pesade asukohad. Paekivist ning krohvitud aednikumaja W-seinal on näha ka triiphoone kaldseina markeeringu joont. Uue vahelae ehitamisega on teravkaarsed aknad ümber ehitatud (loetavad) ja seinamaalingud (geomeetrilised, must-sinised) kinni kaetud. I korrusel leidub paeplaatide detaile. Veelgi hilisem on plokkidest juurdeehitus aednikumaja idaküljel.



10.

<https://register.muinas.ee/public.php?menuID=monument&action=view&id=2713>

4.1.11 Hõreda mõisa triiphoone - seisukord ja ehitusaasta teadmata.

1917. aasta oktoobrirevolutsioonile järgnenud mõisate natsionaliseerimisel 17. detsembril 1917 võttis Eesti Tööraha ja Sõjaväelaste Nõukogu Täidesaatev Komitee Stackelbergidelt Hõreda mõisa rahumeelselt üle. Pärast mõisa ülevõtmist anti Hõreda mõis ühes inventariga sama mõisa Töölise Vanemate Nõukogu alluvusse, ülevõetud vara oli: 25 hoonet – neist 1 härrastemaja; 1 valitsejamaja, 22 töolistemaja; 1 triiphoone; viinavabrik; turblegarnituur; saeveski; auru-jahuveski.

[https://www.wikiwand.com/et/H%C3%B5reda\\_m%C3%B5is](https://www.wikiwand.com/et/H%C3%B5reda_m%C3%B5is)

4.1.12 Aaspere mõisa kasvuhoone - muinsuskaitsealune objekt, seisukord varemed, ehitatud juba 18.s. lõpul (kaardile kantud 1796.a.).

Kasvuhoonest on säilinud põhjapoolne paekividest tagasein ja otsaseinad.

<https://register.muinas.ee/public.php?menuID=monument&action=view&id=15643>





11.

4.1.13 Lustivere mõisa kasvuhoone - muinsuskaitse all, avariiline, ehitusperioodid, 19. sajandi alguses.

Kasvuhoone otsas kahekorruline arvatavalt aedniku elamu. Elamu on krohvitud ja kaetu kelpkatusega, mille räästa all krohvikarniis. Kasvuhoonel on tänaseks klaaside asemel viilkatus. Kasvuhoone müüride osa krohvimata maakividest ja telliskividest. Otsas omapärased neogooti kujundusega, pealt lantsettkaarset uks ja 2 akent.

<https://register.muinas.ee/public.php?menuID=monument&action=view&id=24031>



12.

4.1.14 Suuremõisa mõisa kasvuhoone - muinsuskaitse all, seisukord avariiline, ehitusperioodid, 19s.

Ettepanek muuta kaitsealuse objekti nime, kuna register.muinas.ee kirjelduses selgub et hilisemate uuringute tulemused on näidanud, et see ikkagi polnud kasvuhoone.

<https://register.muinas.ee/public.php?menuID=monument&action=view&id=23636>

4.1.15 Pada mõisa triiphoone - muinsuskaitse all, seisukord varemtes, ehitus pärineb teadaolevalt 19.s. keskelt.



13.

4.1.16 Vaeküla mõisa triiphoone - seisukord varemtes, ehitusaasta teadmata.

Kahekorruseline krohvimata paekivihoone. Kaetud viilkatusega. Aknad ja nurgad markeeritud tellistega. Selle otsas olnud kahepoolse kaldega kasvuhoonest, on tänaseks säilinud ainult vundament.

4.1.17 Udriku mõisa triiphoone - muinsuskaitse all, seisukord halb, ehitatud 19.s. I p.

Suur, paekivist mitmeosalise kasvuhoone vare. Põhjapoolsel küljel paiknesid kärneri ja aedniku poiste eluruumid, lõunapool oli rajatud triiphoonena.

Endised eluruumid on kaetud eterniidiga ja hoone keskosa on vajunud. Triiphoone osaliselt hävinenud - puudub klaaside kandekonstruktsioon.



14.

<https://register.muinas.ee/public.php?menuID=monument&action=view&id=15682>

4.1.18 Vatla mõisa kasvuhoone - muinsuskaitse all, seisukord: varemed, ehitatud 19.s. II poolel.

Kasvuhoonest on säilinud paekivist laotud põhjakülg, mõned küttekolde avad ja viinamarja kasvatuses kaaravad. Puitkonstruktsioonid on hävinud.

<https://register.muinas.ee/public.php?menuID=monument&action=view&id=15438>

4.1.19 Lohu mõisa triiphoone - muinsuskaitse all, seisukord: varemed, ehitatud 19.s. II poolel.

Säilinud ümberehitatud kujul, ühekorruseline, kiviseinte ja viilkatusega. Kõrval on olnud kasvuhooned mille tagaküljeks oli kõrge paekivist müür, hiljem kasutusel olnud loomalaudana.

<https://register.muinas.ee/public.php?menuID=monument&action=view&id=15244>

4.1.20 Esna mõisa triiphoone - muinsuskaitse all, seisukord: varemed, ehitatud ilmselt 19.s. I veerandil.

Paekivist seintega hoone on olnud pikka aega varemeis.

<https://register.muinas.ee/public.php?menuID=monument&action=view&id=15120>



15.

4.1.21 Roosna-Alliku mõisa triiphoone - muinsuskaitse all, seisukord rahuldav, ehitusaasta teadmata-

1-korruseline, kivist kasvuhoone. Hoone paikneb peahoone tagaküljel esifassaadiga pargi suunas. Hoonest on säilinud vaid müürid, ent algne lahendus on loetav. Müürid konserveeriti 2012. aastal.

<https://register.muinas.ee/public.php?menuID=monument&action=view&id=15109>



16.

4.1.22 Polli mõisa triiphoone - muinsuskaitse all, ehitatud 19.s. lõpul. Vanast säilinud ainult kavatis.)

Paikneb endises rohtaias, aednikumaja kõrval. Säilinud kaldega konstruktsioon ja köetav, punasest tellisest abihooone selle otsas. (inspekterimis andmed, 1997)

<https://register.muinas.ee/public.php?menuID=monument&action=view&id=14517>



17.

4.1.23 Morna mõisa triiphooone - muinsuskaitsealune objekt, säilinud ainult korsten, ehitatud 19/20s. vahetusel.

Punasest tellisest puhta vuugiga, neljakandiline, koonusjalt ahenev korsten.

<https://register.muinas.ee/public.php?menuID=monument&action=view&id=14507>

4.1.24 Morna mõisa triiphooone - muinsuskaitsealune objekt, ehitatud 19.s. IV v. Säilinud ainult otsa hoone, kasvuhooone osa hävinud.

Väike, lõhutud maakivist krohvimata ehitus. Kaetud kõrge viilkatusega. Lameda kaarega avad on raamitud tellistega.

<https://register.muinas.ee/public.php?menuID=monument&action=view&id=14506>



18.

4.1.25 Anja mõisa triiphoone - muinsuskaitse all, seisukord halb, Ehitatud 19.s. IV v.

Põhiplaanilt T-tähe kujulise põhiplaaniga, aiaküljele ehitatud pikk klaasitud kasvuhoone.

Soklikorrus maakividest, krohvitud, põhikorrus puhta vuugiga tellistest. 6-ruudulise aknad on kaetud murtud frontoonidega. Sokli ja põhikorruse vahel profileeritud telliskarniis.

<https://register.muinas.ee/public.php?menuID=monument&action=view&id=14442>



19.

4.1.26 Mäetaguse mõisa triiphoone - muinsuskaitse all, arvatav ehitus aasta 19.s. III v.

Pikk krohvitud kasvuhoone, vahehoonega ja kahe majandusplokiga otstel. Klaasosad pole taastatud. Vanemad seinad on pækivist, uuemad täited ja seinaosad tellistest. Vana katus oli puitsarikatel, uus raudbetoonõõnespaneelidel. Paigaldatud tsingitud plekist valtskatus.

(Mäetaguse kasvuhoone eritingimused, R.Treufeldt)

<https://register.muinas.ee/public.php?menuID=monument&action=view&id=13964>



20.

4.1.27 Aa mõisa kasvuhoone - muinsuskaitse all, kasvuhoone koos abihoonega on ehitatud 19. sajandil.

Mälestis on koosnenud pækivist abihoonest ja ühepoolse kaldega klaas alast, mis on tänaseks varemeis.

<https://register.muinas.ee/public.php?menuID=monument&action=view&id=13933>



21.

4.1.28 Aa mõisa kasvuhoone - muinsuskaitse all, seisukord varemed, ehitusaasta 19. sajandil.

Mälestis koosneb endisest kasvuhoonest ja abihoonest. Väike abihoone on viilkatusega paekivihoone. Klaashoonest (kahepoolse kaldega) on tänaseks säilinud vaid vundament.

<https://register.muinas.ee/public.php?menuID=monument&action=view&id=13932>



22.

4.1.29 Kaagvere mõisa triiphoone - muinsuskaitse all, kasvuhoone on ehitatud 19. sajandi lõpus-20. sajandi alguses.

Maakivist kasvuhoonekehand tahukalise paviljonimahuga kummalgi hooneküljel. Lõunasse orienteeritud kaldkatusega keskosa on olnud klaasitud.



<https://register.muinas.ee/public.php?menuID=monument&action=view&id=7224>



23.

4.1.30 Kolga mõisa triiphoone - muinsuskaitse all, hoone ehitatud tõenäoliselt 19. sajandi I poolel.

Pikk, ühekorruseline krohvitud pækivi hoone. Kasvuhoonet kattis viilkatus, mille lõuna osa oli klaasitud. Hoone põhjaküljes paiknesid abiruumid.

<https://register.muinas.ee/public.php?menuID=monument&action=view&id=2864>



24.

4.1.31 Kolga mõisa triiphoone - muinsuskaitse all, hoone ehitati tõenäoliselt 19. sajandi I poolel.

Pikk paekivihoone, olnud kaetud puidust viilkatusega, mille keskosas asus kõrge korsten. Erinevalt suuremast oli väikesel triiphoonel (kasvuhoonel) mõlemad pooled kaetud klaasiga, abiruumid puudusid. Üks sissepääsudest asus hoone paremal küljel väikese tagasiastmega.

<https://register.muinas.ee/public.php?menuID=monument&action=view&id=2863>



25.

4.1.32 Ravila mõisa kasvuhoone - muinsuskaitse all, hoone pärineb 19. sajandi II poolest.

Hoone koosneb kahest osast: kõrge maakivist aednikumaja, mille kividevahed on laialt krohvitud ja dekoreeritud kivitildudega. Hoone nurkades on nurgaliseenid. Ehitust katab viilkatus.

Viiluväljas on ümaraken. Teine osa on pikk ühepoolse kaldega kasvuhoone, mille krohvimata seinad on laotud maakividest ja tellistest.

<https://register.muinas.ee/public.php?menuID=monument&action=view&id=2815>

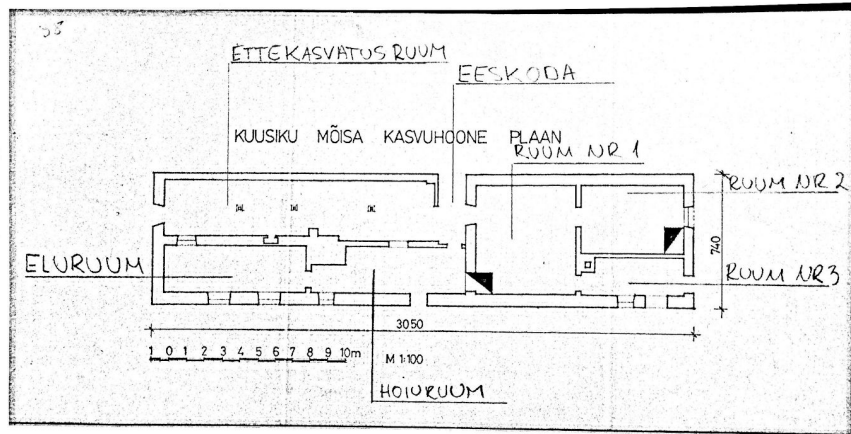
## 5. HOONE ÜLEVAATUS

Hoone on jagatud kaheks majandusplokiks, mida eraldab peasissepääs, mis omakorda asub hoone lõuna poolse külje tsentrist vaadatuna pisut vasakul. Lõunaküljelt vaadates vasak hooneplokk on täna jagatud pooleks- lääne poolsem osa on eraisiku saun (mistõttu ei avanenud võimalust anda hoonele täieliku hinnangut) ning ida poolsem osa sellest on säilinud metall kandekonstruktsioon ja teine pool viilust on metallkonstruktsiooni vahele laotud tellislagi. Ida poolsem majandusplokk on ilma katusekatteta, püsinud ainult müüritised mis osaliselt konserveeritud.

Hoone ruumidele andsin nimetused lisatud joonisele number 1.



Joonis 1



joonis 2.

## 5.1 KATUS

Katus on jaotatud kaheks viiluks. Lõunakülg ida poolsest otsast vaadates on suurema kaldega kui põhjakülg, et neelata võimalikult palju päikesevalgust kasutatakse sellel klaasi. Põhjakülg on ehitatud kaitsmaks ilmastiku eest ning hoidmaks sooja. Ruum number ühel on katuse kandekonstruktsioon heas korras ja seda on võimalik rekonstrueerimise käigus ära kasutada. Võib oletada et esimene kandekonstruktsioon on olnud varasemalt puit. Idapoolsest majandusplokist leiab seinte sees augud mis ei ole maja keskmist müüri seinena läbivad ja on seinte põhja ja lõuna küljelt vaadates erikõrgusel (pilt 27 lõuna poolsed augud seintes). Võib arvata, et esialgne katusekonstruktsioon toetus nendesse aukudesse.

Lõunapoolse sissepääsu katuse tarind on osaliselt, kuid väga halvasti säilinud.

Tarindis näeme sindelkatusest väikest osa ja käsitsi neljast küljest tahutud puitmaterjali, millel on naelad ja seotud traat (ilmselt et lubi kinni jääks). Samuti on palke millel pole tahumisejälgi ja on hilisemalt ümberehituse käigus lisatud.



27. Põhja pool on samasugune rivi auke umbes 2m kõrgusel maapinnast.

## 5.2 MÜÜRID

Põhjakülje müür on võrreldes lõunaküljega tunduvalt kõrgem. Müüritise käekiri on keskmisel tasemel -leiab sisse loobitud savitellist ning katuse piibrisabakivi. Küll aga kaunistab müüritist korrapäraselt laotud savitellisest avade ümbrused. Sissepääsu parem külg on laotud savikivist ning kaetud krohviga mis annab aimu et on tahetud hoida sooja. Vasak külg aga laotud paekivist, mis samuti kaetud krohviga. Põhja poolsest seinast leiame paljude kihtidega krohvi ja samuti sinise triibu (pilt 28) mis võis olla, et kaunistada aedniku eluruumi (sarnane triip esineb mitmes krohvikihis).



28. Sinine triip, aedniku eluruumi sein.

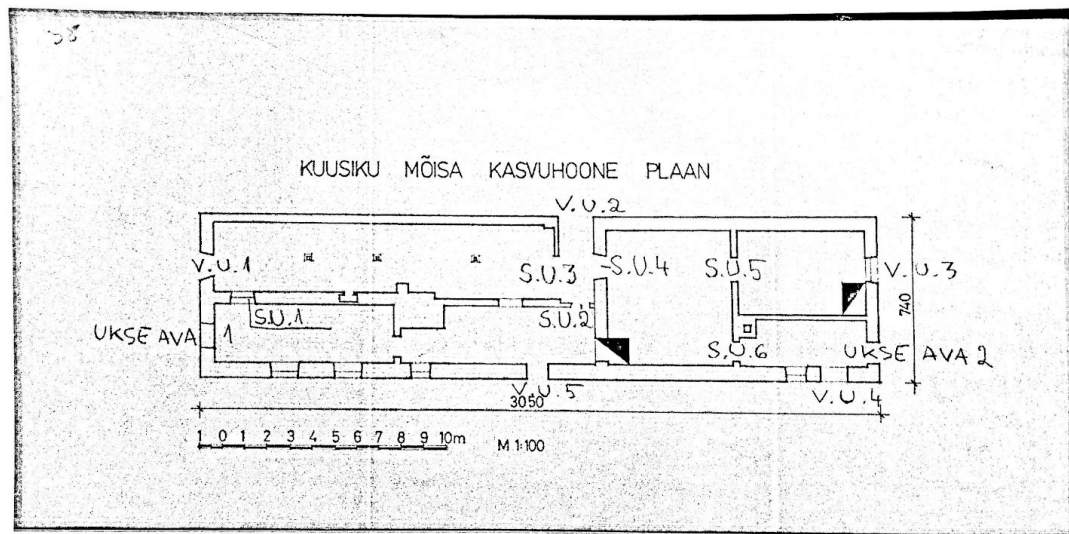


29.

### 5.3 UKSED JA UKSEAVAD

Välja olen toonud ukсед mida võimalik restaureerida, välja arvatud uks mis oli mattunud prahi sisse. Sellel uksele on küljes ilusad hinged. Ukseavad olen toonud välja kuna ruumiplaanil on üks ava puudu. Värvikoodid on võetud Tikkurila Symphony, Opus I ja II järgi ja värvid on antud soovitus minu poolt.

Joonis 2



joonis 3, uste ja avade joonis

Peasissepääsu ukсед on ainsana kahelehelised ning avanevad hoone sisse. Uksel on viis ruudukujulist valgmikuakent.





30. v.u.2



31. ajahambale pureda jäetud uks sai välja kaevatud.



32. v.u.1



33.v.u.1



34. Ukseava 1



35. s.u.6



36. s.u.5



37. s.u.1



38. s.u.2

## 5.4 VÄÄRTUSLIKUD DETAILID JA TARINDID



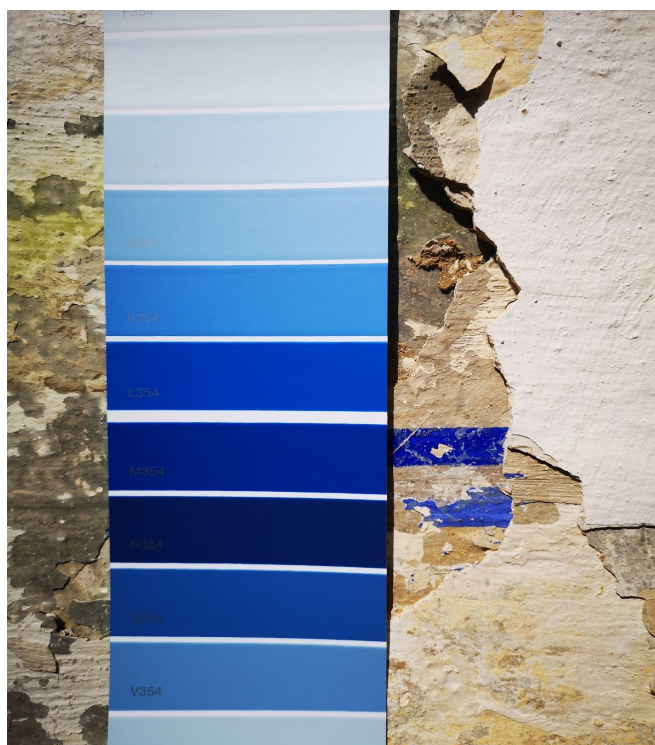
39. säilinud metallist katusekonstruktsioon



40. ilusad värvid, s.u.6



41. välja kaevatud ukse pealt võetud värvikood



42. Sinine triipseinal aednikuruumis





43. hinged s.u.2



44. Hinged



45. Hinged



46. soojakanal

## 6. 2007-2020 TEHTUD KONSERVEERIMISE ETAPPIDE KOKKUVÕTE

Kuusiku Kandi külaselts on korduvalt ühendanud jõud, eesmärgiga päästa Kuusiku triiphoone varingutest ning puhastada ehitusjääkidest ja prügist. Samuti konserveerida müüripealseid ja rohida ümbritsevaid lokkavaid taimekasvandikke. Pilt, mis avanes enne, oli üsna tröstitu - varemetes hoonesse oli kuhjunud kokkuvarisenud katusest tulenevat prügi, mida oli sedavõrd palju, et hoones ei olnud võimalik liikuda.



47.



48.

Pidasin kirjavahetust Kuusiku külaseltsi ühe aktiivseimalt tegutseva inimese Terje Villemisiga, kellelt küsisin allolevad küsimused eelnevate aastate tehtud tööde ja tema mõtetest seoses triiphoonega:

- 1) Mitmel aastal olete koristanud/konserveerinud triiphoonet?
- 2) Kui suuremahulised olid tehtud tööd?
- 3) Kas tööd organiseeris Kuusiku küla selts?
- 4) Kas nendest päevadest mäletate ehk mõnda huvitavat leidu (ajaloost näide: Olustvere mõisa triiphoone kaevetöödega) või oli mõni muu huvitav hetk, mis meelde jäi?
- 5) Kas ka lähitulevikuks on ehitise korrastamiseks plaane?

Villemsi vastused on järgmised:

“Esimesed kaks aastat tuli algatus puhtalt minult, pressisin tööd külaseltsi talgutesse. Pean kasvuhoone kompleksi oluliseks osaks ning kahtlustasin, et selle hooldamata jätmine tähendaks lähitulevikus buldooserit, et eemaldada ohtlik vare. Varemena peaks see ka kirjas olema.”

“Tööd on toimunud vaid külaseltsi talgute nimekirjas v.a. siis, kui Kuusiku elanikud Ants Kuningas ja Mikk-Rein Bogdanov katust parandasid. 2019. aastal ei pakkunud ma enam ise korrastustöid välja. Hakkasin arvama, et ehk on see vaid minu huvi, kuid juba oligi küla inimestel endal tekkinud entusiasm.”

“2017.aasta kevadel toimus suurem koristus, võsa ja puude raie kasvuhoone vahetust ümbrusest ja seest ning varisemisohtlike osade eemaldamine. Töö kestus - 2 päeva.”

“Sügisel põhjapoolses osas seest pinnase ja sodi eemaldamine, osaline müüride katmine katusekividega.”

“2018. aasta : sodi koristus kasvuhoone seest.

Sügisel katusekatte parandamine, mille käigus lapiti ära suuremad augud. (Bogdanov ja Kuningas kahekesi).”

“2019. aasta : lõunapoolse varisemisohtliku osa eemaldamine ning sodi koristamine.”

“Huvitav oli kasvuhoone sisene tellistest küttekanalite süsteem, mis 2017. aasta kevadel, vastselt enne korrastuse alustamist lammutati teadmata isiku poolt. Tore oli ka leida säilinud eluosa aknalaud ja hoone siseuksed.”

“Konserveerimisest: Plaanin (st proovin lisada talgute kavasse) paigata kasvuhoone alles olevat katusekatet, et vältida konstruktsioonide edasist kahjustumist. Samuti on vajalik katta seni katmata müüriosad ning eemaldada kasvuhoonest liigne pinnas.

Pikemas perspektiivis võiks restaureerida müüritise, paigaldada puuduv katusekate ja klaasid ning võtta kasvuhoone nt külaseltsi kasutusse, ajaveetmis kohana ning vajavate kultuuride kasvatamise kohana.”

Terjelt tuli veel soovitus suhelda kohaliku elaniku Saaristega, kes võiks midagi mäletada. Saariste (sündinud 1960. aastal) oli nõus kohtuma ja temalt tulenev info kirjeldas aega tema vanaema tööajast kasvuhoones.

Tema ülesandeks oli hoolitseda tomatite eest, millest lõviosa viidi Märjamaale poodi müügiks. Oma lapsepõlvest meenutas Saariste, et hoone lõunapoolel kasvasid kurgid ning hoones sees tomatid. Need olid kaks põhilist toidusaadust mida tol ajal kasvuhoones kasvatati. Hoones olevat olnud veel korter, kus elas meesterahvas. Korteri sissepääs oli hoone idapoolsest uksest.



49. erakogu



50. erakogu



51. erakogu

Pärast kõike seda tööd on muutunud hoone välimus esteetilisemaks ja näeb täna selline välja:



52. erakogu

Konserveeritud on põhjakülje paekivimüür ning sellega paraleelselt paiknev, hoone keskel pikikülgi asetsev müüritis (osaliselt) millele on rajatud puidust kandekonstruktsioon, millele on peale laotud tsemendist katusekivid. Hoone on puhastatud lõunaküljel sisse varisenud katuse detailidest. Eemaldatud on ümber maja väiksemaid puid ja põõsaid, mis kahjustavad müüre.



53. erakogu



54. erakogu



55. erakogu, vaade põhjaküljest.



Sissevarisenud on hoone keskne osa ehk koridor, mis on täis hulganisti ehitusprahti.



56.

Igatahes on tehtud suur töö ja loodame parimat et külarahval jätkub jõudu see hoone päästa.

## 7. KONSERVEERIMISE ETTEPANEKUD

Konserveerimist tuleb alustada prahi välja viimisega. Praegune olukord, kus suured hunnikud prügi on kuhjunud müüritise äärde, tuleb eemaldada. Varisemisohtlik on hoone põhjapoolse külje kahe ruumi vaheline völv.



57. varisemisohtlik völv

Müüripealsed tuleb puhastada lahtisest kivisodist. Ohtlik on idapoolse seina ukse ava nr 1 (pilt 59) millest on eraldunud ümberehituse käigus lisatud müüritis. Osa mis on lahti võib olla hiljem laotud ja selle eemaldamisel saaks hiljem taastada algupärase ava.. Müüride konserveerimist võib jätkata samamoodi nagu seda siiani tehtud on. Hoone lõunapoolne sissepääs, mis läbib ehitist risti oma erikõrgusel asetseva katusega, tuleks seinad laduda selle algupärasele kõrgusele tagasi ning ehitada peale korralik konstruktsioon, mida tulevikus rekonstrueerimisel kasutada võiks. Hetkel on seal varisemisohtlik puidust

kandekonstruksioon, mis on osaliselt tahatud. Kuna konstruksioonis on puit tugevalt kahjustada saanud, tuleks see eemaldada täielikult. Säilitama peaks puidu mis ei ole hävinenud. Soovituslikult katta see vettpidava kattega ning külgedelt lahti hoida ja staabeldada, et puit tuulduks. Lõunapoolse paemüüri eest peaks suvel tihedamalt hoolt kandma selle lähedalt trimmerdades. Kuna müür on väga madal (silikaadi ja betooniga kõrgendatud) ja on näha, et müüri ääres vohab suvel taimestik, mis hoiab niiskust kinni.



58. lõunakülje müür



59. ida poolne sein

## 8. REKONSTRUEERIMISE ETTEPANEKUD

Hoone kirjeldus on lõunaküljelt vaadates, kui pole märgitud teisiti.

Rekonstrueerimisel ei peatuks ma osal, mis on juba kirjutatud konserveerimise ettepanekutes. Hoone peab oma funktsionaalsuselt teenima mitut aspekti. Kuusiku Külaseltsi tänased kokkusaamised toimuvad küla lasteaias. Peab ka arvestama, et sauna osa kuulub isikule kes seda kasutab ja austab kui oma isiklikku ruumi, siis peaks jätma selle osa hoonest puutumata. Vasak majandusplokk on ilma vaheseinata suur ruum - ruumis võiks olla kultuurtaimede kasvuala, kus kasvatada näiteks eksootilisi taimi. Ruum võimaldab rajada riuleid, tänu millele oleks suurem maht kasvatamisel. Parempoolne majandusplokk on jagatud kaheks vaheseinaga, mis asetseb piki hoonet. Paremasse majandusplokki jääks suur ruum klaasist katusega - terrass, kuhu saaks tulla aega veetma ning see oleks täidetud rohkete taimedega. Taimi on võimalik riputada laest alla ampliga kui ka asetada postamendi peale. Samas ruumis oleks võimalik soojemate ilmade korral korraldada külaseltsi kokkusaamisi. Paremäl asuva majandusploki põhjapoolsemas osas võiks aastaringiselt korraldada seltsi üritusi.

Põhja pool eelmainitud ruumist vasakul on veel üks ruum, kuhu oleks võimalik planeerida laoruum (lisatud plaan 3). Kuna üks funktsioonidest on mõeldud taimede kasvatamisele, siis tuleks koguda vihmavett - lihtsaim viis selleks oleks paigaldada tünnid õue ning suunata vihmavesi, mis katusele sajab, tünnidesse. Isiklikult pooldaksin mitut tünni, mis oleksid lihtsama vundamendi peal või fikseeritult ühte rivvi. Sellised tünnid saab külgedelt torudega ühendada nii, et vesi neis jaguneks võrdselt. Samuti peaks ühenduse tünnid ja katusele tuleva veega saama katkestada juhuks, kui anumad täis. Elektriliinide vajadust ma ruumis ei näe, küll aga peaks uurima päikesepaneele ja väikest akut, mis salvestaks elektri mida siis vajadusel kasutada.

### Müürid

Rekonstrueerimisel tuleks alustada seinte müüritise taastamisega samaväärseks, nagu need on varasemalt olnud. Avad tuleb laduda ning kõik pinnad, välja arvatud põhjakülje müür väljast, krohvida täielikult. Põhjakülje müür tuleks puhastada ja vuugid täita, vajadusel ka uuesti üles laduda kohad kus kivid lahti.

## Katus

Katusekonstruktsioon ehitada puidust. Ettekasvatusruum vajab läbipaistvat katusekatet. Soovitavalt pleksiklaas, mida saab puidu peale installida. Eluruumi ja hoiuruumi katus tuleks rajada puidust sarikatele mida kataks aluskate, distanttsliist ja roovitus ning selle peale piibrisabakivi.. Varasema puitkonstruktsiooni taastamine tähendaks sooja kokkuhoidu, kuna see on madalamal. Talad jätaksin vahelt puhtaks ja kataks pealt laudisega mida siis soojustada tselluvillaga.

## Põrand

Põranda konstruktsioonist lõpliku selgust ei saanudki, küll aga tekkis kahtlus, et seal võib olla paekivist põrand (mõned kivid olid korrapäraselt põrandal). Vajab rohkem uurimist mis eeldaks konteinerit sodi ladustamiseks. Juhul, kui seal on paekivist põrand, tuleks hinnata selle seisukorda ja teha siis järeldused.

Kui põranda peaks täielikult taastama, tuleks must muld välja kaevata ja täita killustikuga. Killustik tihendada. Killustiku peale paigaldada eps soojustus. Kuna Kuusiku asub Kesk-Eestis on seal vajadus põrand katta radoonkilega. Selle peale paigaldada eps soojustusplaat, armatuur ja betoneerida. Musta mulla väljakaevamisel tuleks ettevaatlik olla vundamendiga ja mitte kaevata müüride ligidalt rasketehnikaga.

## KOKKUVÕTE

Triiphoone Eestis on olnud mõisa ansambli tähtsaks osaks. Kuna hoone konstruktsioon ei ole väga keeruline, leian, et ka osaliselt varemetes hooneid võiks korrastada ja taaskasutusele võtta. Hinnapakumistega peaks eraldi tegelema - ei piisa ainult ühest pakkumisest ja kindlasti kui on huvi Külaseltsil hoonet kasutada, peaks leidma kuldse kesktee mida saab ise teha ja mida mitte.

Kuusiku triiphoone konserveerimisega peaks kiiremas korras edasi liikuma, kuna sellises olukorras on sellest varsti järgi ainult varemed, mis tuleb koristada.

## KASUTATUD KIRJANDUS

AIS.RA.EE

WWW.MUIS.EE

MAAAMET.EE

REGISTER.MUINAS.EE

RAAMATUD:

Raamat: "BALTISAKSA AADEL EESTI- JA LIIVIMAAL, lk 47"

Autor: [ALO SÄRG](#)

1989a ENE

SUULISED ALLIKAD:

Kohalike elanike mälestused

2019/2020 EKA täiendkoolituse õppematerjalid



