

EESTI KUNSTIAKADEEMIA
Kunstikultuuri teaduskond
Muinsuskaitse ja restaureerimise osakond

Silli Peedosk

KALLASTE VANASULISTE PALVEMAJA IKONOSTAAS
JA SELLE RAAMISTIKU RESTAUREERIMINE

MAGISTRITÖÖ

Juhendaja: Kurmo Konsa
dotsent, Phd.

Tallinn 2009

RESÜMEE

Käesolev magistritöö on kirjutatud eesti keeles ja selle maht on 84 lehekülge. Töö juurde kuuluvad lisas esitatud illustreerivad materjalid (17 fotot) ja OÜ Mandragora restaureerimistöde protokoll. Kasutatud kirjanduse ja allikate loetelus on nimetatud 45 erinevat materjali.

Töö eesmärgiks on tutvustada Kallaste vanausuliste palvemaja ikonostaasi ja selle raamistiku restaureerimist.

Töö esimeses peatükis antakse ülevaade vanausuliste tekkepõhjustest. Tutvustatakse Eestimaa vanausuliste ajalugu ja kultuuri.

Teises peatükis vaadeldakse ikonostaasi kujunemist, tähendust ja ülesehitust õigeusu kirikus. Võrreldakse õigeusu kiriku ikonostaasi vanausuliste omaga. Tutvustatakse Eesti vanausuliste ikoonimaalimise traditsiooni ning ikonostaasi osa nende usuelus. Kirjeldatakse Kallaste palvemajas asuvat ikonostaasi. Antakse ülevaade seal paiknevate ikoonide päritolust.

Kolmandas peatükis esitatakse raamide restaureerimisel kasutatavate olulisemate tööetappide kirjeldus. Räägitakse analüütilistest materjaliuuringutest, raamide puhastamisest, puitkonstruktsioonide ja aluspinna restaureerimisest. Tutvustatakse kruntimisvõtteid ja pinnaviimistluse erinevaid võimalusi ning nende restaureerimist.

Neljandas peatükis antakse ülevaade Kallastel teostatud restaureerimistödest. Kirjeldatakse ikonostaasi seisundit. Tutvustatakse teostatud värviuuringuid ja nende tulemustest lähtuvaid restaureerimistöde eesmärgi. Esitatakse teostatud tööde kõik etappide kaupa. Pikemalt peatutakse õlikuldamisest. Tutvustatakse õlikuldamiseks vajalikke töövahendeid ja materjale. Kirjeldatakse põhilisi kuldamisvõtteid ja nende kasutamist Kallaste ikonostaasi restaureerimisel. Antakse juhised restaureeritud objekti edaspidiseks säilitamiseks.

Uurimisöö tulemusena võib öelda, et vanausuliste ikoonid ja ikonostaasid erinevad osaliselt õigeusu kiriku omadest. Ikoone valmistatakse vanu traditsioone arvestades. Vanausuliste ikonostaaside erinevus õigeusu kiriku omadest tuleneb teistsugustest jumalateenistuse

läbiviimise põhimõtetest.. Samas teavad vanausulised oma ikoonide päritolu ja valmistajate kohta vähe.

Ikonostaasi raamistiku restaureerimistöode tutvustus võimaldas saada ettekujutust olulistest raamide restaureerimise põhimõtetest ja nende võtete rakendamisest Kallastel. Ilmnes, et suuremahuliste objektide ja keerukate töötingimuste korral on mõningate tööprotsesside läbi viimine tavapärasest keerukam ning aeganõudvam.

Antud magistritöö on eelkõige abimaterjaliks raamide restaureerimise ja kuldamisega kokku puutuvatele konservatoritele-restauraatoritele. Samuti võivad siit mõnesugust nõu saada algajad kuldajad.

Märksõnad: vanausulised, ikonostaas, restaureerimine, kuldamine

SISUKORD

SISSEJUHATUS	6
1. ÜLEVAADE EESTIMAA VANAUSULISTE AJALOOST JA KULTUURIST	9
1.1. Vanausuliste tekkepõhjused	9
1.2. Eestimaa vanausuliste ajalugu	12
1.3. Eestimaa vanausuliste kultuur	15
2. IKONOSTAAS JA SELLE OSA VANAUSULISTE USUELUS	16
2.1. Ikonostaasi kujunemine	17
2.2. Ikonostaasi mõiste, tähendus ja ülesehitus õigeusu kirikus	18
2.3. Ikooni ja ikonostaasi tähtsus vanausuliste usuelus	22
2.4. Eesti vanausuliste ikoonimaalimise traditsioonid	24
2.5. Kallaste vanausuliste palvemaja ikonostaas	26
3. PILDIRAAMIDE RESTAUREERIMISE OLULISEMAD TÖÖETAPID	31
3.1. Analüütilised materjaliuuringud	32
3.2. Raamide puhastamine	35
3.3. Raamide puitkonstruktsioonide ja aluspinna restaureerimine	39
3.4. Kruntimine ja krunditud pindade restaureerimine	41
3.5. Raamide pinnaviimistlus ja kahjustunud viimistluse restaureerimine.....	44
4. KALLASTE VANAUSULISTE PLVEMAJA IKONOSTAASI RAAMISTIKU RESTAUREERIMINE	50
4.1. Raamistiku värvikihtide analüütilised uuringud	52
4.2. Värvikihtide eemaldamine, puidukahjustuste likvideerimine ja ornamentika taastamine	52

4.3. Raamistiku pinna viimistlemine	54
4.4. Ikonostaasi säilitustingimused	62
KOKKUVÕTE	65
KASUTATUD ALLIKAD JA KIRJANDUS	68
SUMMARY	71
LISAD	73
Lisa 1. Fotod.....	74
Lisa 2. OÜ Mandragora restaureerimistöde protokoll	

SISSEJUHATUS

Eesti on nii oma pindalalt kui rahvaarvult väike, ometi leidub siin mitmeid äärmiselt huvitavaid ning tavapärasest erinevaid kultuurikooslusi. Rannarootslaste, Eesti kagupiiril elavate setude ja teiste omanäoliste rahvakildude kõrval on kindlasti tähelepanuväärsed ka Peipsi äärsetes rannakülades elavad vanausulised.

Vanausulised on Eesti põliselanikud, kes on asunud siia 17-18. saj. ja sellest ajast alates saanud osa kõigist Eesti ajaloo keerdkäikudest. Raskustest hoolimata on vanausulised suutnud siiski säilitada oma identiteedi ja eripära. Kuna tegemist on väga hapra kooslusega, on oluline seda kultuuripärandit väärtustada, kaitsta ning toetada.

Kultuuripärand on asendamatuks teabeallikaks, kust ammutada informatsiooni inimeste elu ja tegevuse, samuti nende käsitöö, tehnika ja kunsti arengu kohta. Paraku on kultuurimälestised, kultuuriobjektid ja – keskkonnad mittetaastuv ressurss. Seega on oluline, et kõik kultuuripärandiga seonduvad ettevõtmised oleksid igati läbi mõeldud ja põhjendatud. Viimastel aastatel on selles vallas vanausuliste heaks mõndagi ära tehtud. 1997.a. loodud Peipsiveere Arengu Sihtasutus on toetanud mitmeid vanausuliste kultuuriprojekte. Kultuuriministeeriumis on valmimas Peipsiveere kultuuriprogramm, mille eesmärgiks on Eesti põlisvähemuste hulka kuuluvate vanausuliste kultuurilise identiteedi toetamine ja selle omapära kaitsmine.¹ Loodud on mitmeid vanausuliste kultuurielu edendavaid ühinguid ja seltse (Eesti Vanausuliste Kultuuri- ja Arendusühing), samuti on taastatud Eesti Vanausuliste Koguduste Liit. Tähelepanu ei pöörata üksnes ajaloole ja suulise traditsiooni säilitamisele, vaid ka materiaalsele kultuuripärandile. Käivitunud on vanausuliste raamatupärandi restaureerimisprojekt, pühakodade riikliku programmi raames toetatakse vanausuliste palvemajade remonti. Käesolevas magistritöös käsitletav Kallaste vanausuliste palvemaja ikonostaasi raamistiku restaureerimine on samuti üheks sellesuunaliseks näiteks.

Antud töö peamiseks eesmärgiks on anda ülevaade Kallastel toimunud restaureerimistöedest, sest ikonostaasi raamistiku puhul on tegemist suuremahulise ja probleemse objektiga. Pildiraamide puhul leiavad kasutamist paljud väga erinevad

¹ Peipsiveere all mõeldakse Tartu-, Jõgeva- ja Ida - Virumaal asuvaid omavalitsusi, mille territoorium paikneb Peipsi järve lähistel.

materjalid, mis ümbritsevatele keskkonnatingimustele erinevalt reageerivad. Aja jooksul toob see kaasa raami konstruktsioonide deformeerumise ja pinna erinevaid kahjustusi, mille kõrvaldamine võib kujuneda vägagi keeruliseks.

Pildiraamidele ja nende restaureerimise probleemidele on viimasel ajal hakatud üldse rohkem tähelepanu pöörama. Selle kinnituseks on näiteks 2008.a. kevad-suvel Adamson–Ericu muuseumis toimunud näitus „Iluraam-raami ilu”, samuti mitmed läbi viidud õpitoad pildiraamide korrastamisest ja säilitamisest. Loodetavasti annab ka käesolev töö selles vallas juurde kasulikku informatsiooni.

Kallaste palvemaja ikonostaasi raamistiku restaureerimise ülesanne tingis vajaduse uurida vanausuliste ikonostaasi ja tema tähendust põhjalikumalt. Rääkides vanausuliste kultuurist, ei saa kuidagi kõrvale jätta nende usuelu, kuna antud kogukonna peamiseks eristustunnuseks ja identiteedi aluseks ongi nende religioon. Ikoonid ja ikonostaasid omavad selles vägagi tähtsat rolli. Samas jäävad ikoonid suurema osa inimeste jaoks salapäraseks ja arusaamatuteks, mille vastu küll tuntakse huvi, kuid millede vaimset tähendust ei suudeta tegelikult mõista. Käesoleva töö eesmärgiks ei ole siiski süüvimine ikoonide kunstilisse olemusse, ega lahata nende teoloogilisi elemente, sest neil teemadel võib leida mitmeid põhjalikke uurimusi. Pigem püütakse tuua välja erinevused õigeusu ja vanausuliste ikoonide ning ikonostaaside vahel, samuti selgitatakse nende erinevuste kujunemise tagamaid. Ühtlasi antakse ülevaade sellest, millised ikoonid Kallaste ikonostaasis koha on leidnud ja kust, kuna ning kuidas nad Kallaste palvemajja sattunud on.

Eelpooltoodust lähtuvalt võib antud magistritöö jaotada kaheks osaks. Töö esimene osa puudutab vanausulisi ja nende ikonostaasi traditsiooni ning on jagatud kaheks suuremaks peatükiks. Esimeses peatükis antakse ülevaade vanausuliste ajaloost, kultuurist ja usuelust. Siin leiavad käsitlemist vanausuliste kujunemine ja nende elu Eestis. Tutvustatakse lühidalt ka vanausuliste usuelu ja kombestikku. Teises peatükis võetakse vaatluse alla Kallaste palvemaja ikonostaas. Käsitletakse ikonostaaside teket ja nende tähendust õigeusu kirikus ning võrreldakse neid vanausuliste ikonostaasidega. Samuti antakse ülevaade Peipsiveere ikoonitraditsioonist ja Kallaste palvemaja ikonostaasist.

Teine osa tööst on seotud Kallaste vanausuliste palvemaja ikonostaasi raamistiku restaureerimisega ning on samamoodi jagatud kaheks suuremaks peatükiks. Esmalt tutvustatakse üldiseid pildiraamide konserveerimise ja restaureerimisega seonduvaid

probleeme. Käsitletakse tüüpilisemaid raame kahjustavaid tegureid ning nendest tulenevaid kahjustusi. Samuti antakse ülevaade olulisematest töötappidest raamide konserveerimisel-restaureerimisel.

Järgmises peatükis esitatakse ülevaade Kallaste ikonostaasi raamistiku restaureerimistöõde käigust. Antakse objekti seisundi kirjeldus, tutvustatakse teostatud värviuuringuid ja nende tulemuste alusel valitud restaureerimismetoodikat. Järgneb ülevaade läbi viidud konserveerimistöõdest ja raamistiku kuldamisest. Kuna kuldamine oli Kallaste ikonostaasi raamistiku restaureerimisel üheks suuremahulisemaks ja keerukamaks tööetapiks, siis pööratakse sellele osale ka veidi suuremat tähelepanu. Tutvustatakse läbi aegade kasutuses olnud erinevaid kuldamistehnikaid ning hinnatakse nende rakendatavust antud objekti puhul. Põhjalikumalt käsitletakse õlikuldamist, mida kasutati Kallaste ikonostaasi puhul.

Töö koostamisel on kasutatud nii Eestis kui ka mujal avaldatud teatmekirjandust, erinevaid uurimusi ja loengumaterjale. Kui vanausuliste ajalugu käsitlev kirjandus on suures osas venekeelne, siis Eesti vanausuliste eluolu ja kultuuri puudutavad materjalid on eestikeelsed ja suures osas koostatud Peipsiveere vanausuliste eneste poolt. Icoonide ja ikonostaasi teemat puudutava materjali hulk on üsna lai. Siin leidub venekeelset, peamiselt õigeusu kiriku põhimõtetest lähtuvat kirjandust. Nii eesti keeles kui ka mitmetes võõrkeeltes on ilmunud raamatuid, kus räägitakse Ida kiriku ikoonitraditsioonidest laiemalt. Peipsiveere vanausuliste ikoonimaalijaid on oma magistritöös uurinud Tartu Ülikooli magistrant Külli Erikson. Mis puudutab informatsiooni Kallaste ikonostaasi kohta, siis see on saadud peamiselt suulise vestluse kaudu Kallaste koguduse vanema Pavel Varuniniga. Samuti oli võimalik kasutada Muinsuskaitseameti 2006 aastal koostatud nimekirja Kallaste palvemaja ikoonidest.

Keerulisem oli leida sobivat restaureerimisalast kirjandust. Näiteks pärinevad kõik analüütilisi uurimismeetodeid käsitlevad materjalid erinevatelt selleteemalistelt koolitustelt. Samuti leidub meil vähe raamatuid, mis otseselt puudutaksid pildiraamide restaureerimist, samuti kuldamist. Raamide restaureerimist käsitleva kirjanduse osas tooks esile eelkõige kirjastuse „Butterworth-Hermann” poolt välja antud puidu ja viimistlusmaterjalide konserveerimist-restaureerimist tutvustavad raamatud („Laquer:Technology and Conservation” ja „Conservation of Furniture”. Tegemist on teemat väga põhjalikult käsitlevate trükistega, kus muuhulgas ka pildiraamide restaureerimiseks informatsiooni

leiab. Kuldamise puhul lähtuti peamiselt kahest väljaandest („Practical Gilding” ja „Vergolden das Arbeit mit Blattgold”), mida tooks esile eelkõige suurepäraste töövõtete kirjelduste poolest.

Autor tänab kõiki häid inimesi ja asutusi, kes on teda aidanud ja toetanud käesoleva töö kirjutamisel.

1. ÜLEVAADE EESTIMAA VAN AUSULISTE AJALOOST JA KULTUURIST

1.1. Van ausuliste tekkepõhjused

988.a. võttis Kiievi-Vene vürst Vladimir I Bütsantsist vastu ristiusu ja tegi sellest Vene riigiusu, millest sai alguse Vene õigeusu kirik. Vene õigeusk on alati tihedasti seotud olnud vene rahva enesemääratluse ja tähendusotsinguga. Seda on venelaste poolt peetud ainsaks õigeks ristiusuks ja vene rahvast ainsaks „jumalakandjaks” rahvaks maailmas.¹

Algselt võeti kreeklastelt üle kogu Bütsantsi kirikule omane riitus, kombed ja tavad, samuti kiriku haldamise kord ja struktuur. Bütsantsist läkitati Venemaale peamiselt kreeklastest munki ja õpetajaid. Venemaal segunes nende õpetus aga kohalike paganlike kommetega ja nii kujunesid piirkonniti välja erinevused rituaalide läbiviimisel. Kultuse raskus oli liturgial e. avalikul jumalateenistusel, mille pearõhk oli valjuhäälsel palvete esitamisel ja armulaual. Ka pihil käimine oli selle oluline osa. Usuti, et inimese edasist saatust pärast tema surma määravad mitte üksnes tema eluajal tehtud teod, vaid ka elavate palved nende eest. Seetõttu tekkisid nn. matmata surnud - mungad, kes lugesid eespalveid surnute ja üldse kõigi inimeste eest, kes vastavasse raamatusse olid sisse kantud. Peagi hakkasid Bütsantsi kirikule iseloomulike pikkade tseremooniade lühendamiseks palveid ja psalme lugema mitu pappi samaaegselt. Algsele kirikule olid omased kellade pidev kasutamine, halleluuja lausumine kaks korda, ristimärgi tegemine kahe sõrmega, habemekandmine, samuti võidmine mürriga.²

¹ И.А.Прозоров, История старообрядчество. Москва: Третий Рим, 2005, lk.227.

² N. Nikolski, Vene kiriku ajalugu. Tallinn: Eesti Raamat, 1988, lk. 34-35.

Patriarh Nikoni võimuletulekuga algas 1653.a. Vene õigeusu kiriku reformimine. Põhjused selleks olid peamiselt poliitilist laadi. Seoses Bütsantsi langemisega türklaste võimu alla ja Konstantinoopoli „moslemiseerumisega” tekkis olukord kus Venemaa hakkas üle võtma kristliku Ida keskuse funktsioone. Taoline võimu haaramise võimalus pakkus huvi mitte üksnes kirikule vaid ka Venemaa poliitilistele ringkondadele. Juba hakati tsaari nimetama keisriks, levis ettekujutus nii tema kui patriarhi erilisest karismast.¹ Samas ilmnisid vastuolud kirikukorra statuudis võrrelduna Kreeka õigeusu kirikuga. Selle valguses jäi mulje, et Vene kirik, kes soovis täita õigeusu maksimaalse puhtuse ja algupära säilitaja rolli, oli tegelikkuses sellest hoopiski eemaldunud. Vene kirikul puudus ühetaoline jumalateenistuse rituaal ja ta erines selle poolest teistest Ida kirikutest. Sealsed patriarhid olid taolisele vastuolule kordivalt nii Nikoni kui tema eelkäijate tähelepanu juhtinud. Nende arvamus oli kindel - ühtses kirikus peab olema ühtne kultus.²

1652. aastal sai Nikon patriarhiks ja edasiste sündmuste käiku hakkaski kujundama tema ajalooline isik. Kindlasti tuleb läbi viidud reformide poliitiliste tagamaade kõrval arvestada ka Nikoni isiklikke ambitsioone. Pärinedes lihtsast talupojasoost, kandis ta endas soovi olla kõiges võrdväärne teiste õigeusu kiriku patriarhidega. Seetõttu nägi ta reformides võimalust oma isiku esiletõstmiseks ja võimu tugevdamiseks. Pidades kreeka rituaale vanemateks ja seepärast ka usaldusväärsemateks, asus Nikon vene kirikus kreeka eeskujudel põhinevat ühetaolisust kehtestama. Paraku kutsus patriarh oma uute sätestatud reformidega tegelikult välja ühe Vene ajaloo suurima vapustuse, mis päädis kiriku lõhenemisega.³

Laiaulatuslikke reforme alustati vene ja kreeka kirikuraamatute võrdlemisest. Kuna töö kujunes väga aeganõudvaks, andis Nikon käsu lahknevuste korral lihtsalt kreeka eeskujudest lähtuda. Järgmiseks sammuks reformide teel sai uskreeka konfiguratsiooniga (kolmesõrme-) ristimärgi kasutusele võtmine. Kaheksast ristiharust koosnenud rist muudeti neljajaruliseks. Initsiaalid IC XC (Jeesus Kristus) asendati tiitliga INC XC (Jeesus Kristus Natsareenlane). Liturgilised palved lühenesid ja neid hakati taas lugema ükshaaval. Samuti jäeti ära maani kummardamised. Uues usus tauniti habemekandmist ja vanaaegse lõikega

¹ О.Н. Тарасов, Икона и благочиние. Очерки иконного дела в императорской России. Москва: Прогресс-Культура-Традиция, 1995, lk.82-83.

² N. Nikolski, Vene kiriku ajalugu. lk.102.

³ Samas, lk. 103.

rõivaid . Samuti ei jäänud uue usu dogmaatikast puutumata ikoonid ja nende maalimise põhimõtted.¹

Staažikad vaimulikud tõlgendasid tekkinud olukorda usu autoriteetide kõigutamisena ja asusid avalikult opositsiooni. Nende juhiks kujunes ülempreester Avvakum (vanausulised ise alustavadki oma ajalookäsitlust just Avvakumi elulooga), kes korduvalt astus üles väga julgete ja jõuliste sõnavõttudega vana usu kaitseks. Kuni 1667.aastani elati vana usu pooldajate seas lootuses, et kirikureform ei jää kehtima ning toimub tagasipöördumine vana korra juurde. Kuid kiriku lõhenemise protsess oli juba pöördumatu ja selle viis lõpule 1667. aasta kirikukogu, mis pani ametliku õigeusu kirikupoliitika vastased kirikuvande alla.²

Teisitimõtlejad kuulutati lindpriideks. Kuna tsaarivalitsus kõigiti reforme toetas, sattusid teisitimõtlejad julma tagakiusamise alla. Hävitati vaimulikkond, kes keeldus reforme tunnistamast. Vana usu pooldajaid küüditati, piinati, hukati, põletati maha nende jumalakojad, ikoonid, raamatud ja elumajad. Nii põgenesidki ellujäänud vanausulised tagakiusamiste eest Venemaa äärealadele, kus lootsid pääsu leida ja elada edasi vanade tavade järgi. Riigikirikust eraldunud usklikke hakati nimetama lahk- või vanausulisteks (*raskolnikud, staroverõ*).³

Vanausulistel polnud võimalik enam pühitseda uusi vaimulikke, oma piiskoppi ega sakramente. Ilma nendeta polnud aga õigeusu kiriku eksisteerimine mõeldav. Vanausulised ise ennast lahusulisteks ei pidanud, kuna nad tunnistasid nii kreeka-bütsantsi traditsioone kui ka Vana ja Uut Testamenti. Edaspidiseks oli neil seega kaks võimalust – kas võtta endale pühitsetud vaimulik uuest reformitud kirikust (sisuliselt seega reformi tunnistades) või katkestada kõik sidemed ja jääda vaimulikuta. See tõi endaga kaasa vanausuliste jagunemise *paplasteks* ja *papituteks*. Esimesed leidsid võimaluse, kuidas võtta enda hulka vastu reformitud kirikust ületulevaid vaimulikke ning saada pühitsetud piiskop. Teised töötasid välja omad reeglid, mis võimaldasid tegevust jätkata ilma pühitsetud vaimuliketa. Sakramentidest säilitasid papitud kaks – ristimise ja pihi, kuna nende läbiviimiseks polnud preestrit vaja. Vaimuliku puudumisel kadus vajadus altari järele, samuti jäi ära armulauasakrament senisel kujul. Patukahetsuse läbi ühinenud kogudus võib vaimus

¹ С. Зеняковский, Русское старообрядчество. Москва:Православное Кига, 1994, lk. 223.

² И. А. Прозоров, История старообрядчество, lk.51-53.

³ K. Erikson, Ikoonimaalija Gavriil Frolov (1854-1930) ja Peipsiäärsed Rajaküla ikoonimaalitöökoda. Magistritöö. Tartu : Tartu Ülikooli FL Ajaloo osakond, 2003, lk. 14.

Kristuse ihu ja verd vastu võtta ilma, et need leivas ja veinis kehastuksid. Preestri puudumisel on erilise rolli saanud ikoonid, mis korvavad altari ja sakramentide puudumise. Samuti on ikooni ees võimalik pihtida. Samamoodi on teisenenud ikonostaasi roll, mis ei ole enam eraldusseinaks taevase ja maise vahel, vaid kujutab endast otseselt taevase Jumalariigi sümbolit.¹

Nii paplased kui papitud jagunesid omakorda mitmeteks grupeeringuteks, mille seas leidus ka äärmuslikke liikumisi. Eesti vanausulisi silmas pidades tuleks ära mainida elujõulistena püsima jäänud papituid feodossejevlasti ja pomoori.²

Vanausuliste konfessioon sarnaneb oma olemuselt kõigi teiste kirikute ja kogudustega. Tema liikmeskond on sotsiaalselt ja hariduslikult koosseisult kirev, kuid üldjuhul juhvivad ja suunavad neid oma vallas erudeeritud inimesed. Kõrgete eetiliste normide ning hingehariduse süvendamine on elukorralduse põhiliseks aluseks. Pigem on vanausuliste aegade jooksul osaks saanud kannatused ja tagakiusamised muutnud nad ilmaliku maailma suhtes ettevaatlikuks, tõrjuvaks ja kahtlustavaks. Teatavate mööndustega võiks vanausuliste kogukondi pidada vene arhailise elustiili tõelisteks väljendajateks tänapäeva ühiskonnas.

1.2. Eestimaa vanausuliste ajalugu

Oma uue kodu Eestis leidsid peamiselt kahe vanausuliste rühmituse liikmed: feodossejevlastid ja pomoorid. Pomoorid on pärit Valge mere äärest Pomorjast, feodossejevlastid said oma nime aga omaaegse usutegelase Feodossi Vassiljevi järgi. Tegemist oli kinnise, äärmiselt vagadust ja askeetlikust propageeriva kogukonnaga. Esimesed vanausulised jõudsid Venemaalt Põhja-Eestisse Narva lähiste 17. saj. lõpus ja Lõuna-Eestisse Räpina mõisa maadele 18. saj. alguses. Just seal asutasid 1710. aastal kloostrifeodossejevlastest vanausulised. Sõnakuulelikkusest, vagadusest ja jumalakartlikkusest

¹ P. Hauptmann, Das russische Altgläubigentum und die Ikonenmalerei.- Beiträge zur Kunst des christlichen Ostens. Erste Studien- Sammlung. Recklinghausen: Verlag Aurel Bongers, 1965, lk.26.

² K. Erikson, Ikoonimaalija Gavriil Frolov (1854-1930) ja Peipsiäärse Rajaküla Ikoonimaalitöökoda, lk.15.

jutlustavate feodossejevlaste seek hävitati 1722 aastal. Paljud vanausulised arreteeriti ja vangistati. Pääsenud asusid ümber Narva lähistele, Peipsi läänerannikule aga ka Tartusse.¹

Repressioonid ja tagakiusamised on vanausulisi saatnud kogu aeg. Nikolai I valitsusajal toimusid iga-aastased ranged vanausuliste loendused, keelati ehitada uusi palvemaju, suleti olemasolevaid. Vanausulisi püüti pöörata õigeusku. Samas tabasid karmid karistused neid vanausu vaimulikke, kes ristasid õigeusklikke ümber või julgesid kritiseerida õigeusu kirikut.²

19. saj. keskel püüti juurutada nn. ühisusku, kus riitusi ja jumalateenistust lubati läbi viia vanade kirikuraamatute järgi, vaimulikkond aga määrati õigeusu kiriku poolt. Paraku ei leidnud ühisusu idee poolehoidjaid ega elavat järgimist.³

Mõnevõrra paranes vanausuliste elu 19.saj. teisel poolel, mil veidi liberaalsemaks muutunud poliitika võimaldas taas palvemaju ehitama hakata. Meetrikaraamatud, kus peeti arvestust vanausuliste üle ja mis asusid senini politsei valduses anti üle vanausuliste kogudustest valitud isikutele.

20. saj. alguses võeti vastu mitu vanausulistel jaoks väga olulist seadust. 1905. aastal kinnitati seadus usuvabadusest, 1906. aastal aga seadus vanausuliste koguduste asutamise korrast. Kogudustes algas aktiivne tegevus, samuti osalesid vanausulised ühiskonnaelus ja poliitikas.⁴

Vanausuliste hästikorraldatud elu lõi segi I Maailmasõda. Paljud mehed kutsuti sõjaväkke, halvenes majanduslik olukord. Pärast 1917.aasta veebruarirevolutsiooni sai Eestimaa kubermang uued piirid ning see taasühendati Liivimaa kubermangu osadega, mille põhilise elanikkonna moodustasid eestlased. Tartumaa vene külade esindajad, kuhu kuulusid ka Peipsiääre vanausulised otsustasid saata Peterburi delegatsiooni palvega, et Peipsimaast saaks iseseisev administratiivne üksus Vene impeeriumi koosseisus. Kuid pärast Ajutise Valitsuse kukutamist ja Vene armee lüüasaamist Läänerindel kuulutati 1918. aastal välja iseseisev Eesti Vabariik. 1920. aasta veebruaris sõlmisid Eesti ja Nõukogude Venemaa Tartus rahulepingu, mille järgi Petseri ja Peipsimaa jäid Eesti Vabariigi koosseisu.⁵

¹ G. Ponomarjova, T. Shor, Eesti vanausulised. Tartu: Huma, 2006, lk.10.

² G. Ponomarjova, T. Shor, Eesti vanausulised, lk.12.

³ Samas, lk.14.

⁴ Samas, lk.16.

⁵ Samas, lk.18.

Sellel algas uus etapp vanausuliste kogukonna elus. Vanausulised said esmakordselt õiguse osaleda parlamendivalimistel. Regulaarselt toimusid ülemaalsed vanausuliste kongressid. Tihedalt suheldi Riias asunud Baltikumi vanausuliste vaimse keskusega. Vanausulistel oli suur mõju ka Peipsi rannikualade vene kogukonnale. Et säiliksivad tavad ja kombed ning püsiks noorte huvi oma juurte vastu, loodi mitmeid vanausuliste noorterühmi, korraldati erinevaid kultuurihariduslikke üritusi.¹

Sel perioodil ehitati mitmeid uusi palvemaju ning remonditi vanu. Lõpetati kauni Rajaküla palvemaja sisustamine, mille kujundasid kuulus ikoonimaalija G. Frolov ja tema õpilased. Samuti sai Tartu palvemaja endale uhke kellatorni.

Põhilisteks elatusaladeks vanausulistel olid kalandus ja aiandus (peamiselt kasvatati sibulat, kurki ja sigurit)). Samuti olid vanausulised väga kõrgelt hinnatud ehitusmeistrid.²

Nõukogude võimu kehtestamine 1940. aastal ja Saksa okupatsioon 1941-1944 kahjustasid taas vanausuliste elu. Osa vanausulisi langes repressioonide ohvriks. Paljud pered küüditati Nõukogude võimu poolt Siberisse. Mitmed hooned riigistati. Algas aktiivne usuvastane propaganda. Moodustati nn. ateistlike rühmitusi, mille tegevuse eesmärgiks oli vanausuliste traditsioonide naeruvääristamine ja hukkamõistmine.

Saksa okupatsiooni ajal viidi vanausulisi Saksamaale sunnitööle või koonduslaagritesse. Punaarmee mobiliseerimata jäänud mehed võeti vägivaldselt saksa sõjaväkke. Sõjakeerises hävisid mitmed palvemajad. Tuleroaks langesid Tartu, Piirissaare ja Kükita palvemaja, samuti Mustvee vana palvemaja ja Rajaküla palvela.³

Kõigile raskustele ja esitatavatele piirangutele vaatamata jätkasid vanausulised peale sõja lõppemist oma tegevust, samuti taastati võimaluste piires palvemaju. Rasked ajad olid siiski oma jälje jätnud. Vanausuliste arv oli märgatavalt vähenenud. Peipsiäärsed alad jäid tühjaks, sest noored lahkusid linnadesse. Kombeid ja seaduseid tundvaid inimesi oli üha raskem leida.

Vanausuliste taassünd sai võimalikuks 1991. aastal taasiseiseisvunud Eesti Vabariigis. Uus võim on igati püüdnud parandada vanausuliste eluolu. Taas tegutseb Vanausuliste Koguduste Liit. Taastatud on mitmeid palvemaju, arendatud kultuuritegevust.

¹ G. Ponomarjova, T. Shor, Eesti vanausulised, lk.18.

² Samas, lk.20-22.

³ G. Ponomarjova, Vene vanausulised Eestis. Tartu: Tartumaa Vanausuliste Kultuuri- ja Arendusühing, 1999, lk.14.

Eestis tegutsenud vanausuliste kogudused on läbi sajandite eranditult kuulunud papitute hulka. Praegu tegutseb Peipsi ääres üheksa kogudust, kellest seitse kuuluvad pomorjelaste hulka (Musvee, Kükita, Kasepää, Suur- Kolkja, Varnja, Kallaste ja Piirissaare) ning kaks on feodossejevlastel (Raja, Väike-Kolkja). Peale selle on linnakogudused veel ka Tartus ja Tallinnas. Kuigi paljud vanausuliste järeltulijad tunnistavad end tänapäeval vanausulisteks pigem põlvnemise kui usutunnistuse järgi, on praeguseni vanausuliste kogukonnas säilinud ülimalt austav suhtumine oma kirikusse ja esivanematesse.¹

1.3. Eestimaa vanausuliste kultuur

Käsitledes vanausuliste kultuuri, tuleb ennekõike rääkida nende usuelust, mis on aluseks kogu vanausuliste kogukonna eluolule. Jumalateenistusi peetakse igal pühapäeval ja kõikidel pühadel, mida on aastas kokku 34. Suurimad ja tähtsamad neist on jõuluaeg, pasha ja kolmekuningapäev. Veel võib olulistest pühadest ära mainida maslenitsat, troitsat, Ivanov den'i ja uspenjet. Kirikupühi peetakse ka antud kiriku nimipühaku auks. Pühi tähistavad vanausulised Julianuse kalendri järgi. Lisaks pidulikele jumalateenistustele käivad tähtsamate pühadega kaasas ka traditsioonilised tegevused, mängud ja toidud.

Vanausuliste kogudusel puudub ordineeritud õpetaja. Iga kogudus valib ise enda seast preestri. Preestriks saamise tingimuseks on, et eluaastaid oleks kandidaadil enam kui 40, samuti on oluline vanaslaavi keele oskus.

Vanausulistel on eriline palverõivastus. Meestel azjam, pikk tume pealisriie kitsaste varrukate ja püstkraega. Pühakotta võivad mehed tulla ka mustas pintsakus, kuid õpetajale on azjami kandmine kohustuslik. Naiste kirikuriideks on must kleit ja peakatteks must rätik. Rätik kinnitatakse haaknõelaga, sõlme seotud rätikuga palvemajja ei lubata.²

Jumalateenistusel kasutatakse lestovkat ja podrusnikut. Lestovkal on roosikrantsi funktsioon. Lestovka on õmmeldud mustast riidest. Rullid millest ta koosneb on rühmitatud neljaks: 17 rulli tähistab 17 prohvetlikku ettekuulutust, 33 rulli on Kristuse 33 eluaastat, 40 rulli märgivad Kristuse 40- päevast paastumist kõrbes ja 12 rulli on pühendatud 12 apostli

¹ G. Ponomarjova, T. Shor, Eesti vanausulised, lk.24.

² G. Ponomarjova, Vene vanausulised Eestis, lk. 9.

mälestuseks.¹ Podrusnik on kirjust sitsist vaibake, mis on palvetaja ees põrandal ja sellele toetatakse maani kummarduste ajal käed ning laup, et need ei puudutaks põrandat.²

Palvelas seisavad mehed paremal, naised vasakul ja lapsed altari ees. Teenistus on range ja pidulik. Jumalateenistus viiakse läbi vanaslaavi keeles. Jumalateenistusel lüüakse risti kahe sõrmega - kolm sõrme, mis pihku jäävad tähistavad isa, poega ja püha vaimu, kaks sirget sõrme aga inimlikku ja jumalikku.³

.Sügav usk väljendub ka vanausuliste koduses miljöö. Olulisemaks esemeks, mis elutuppa sisenemisel kohe silma hakkab, on kõrgel seinal asetsev palveikooniga kodualtar. Üldiselt iseloomustab vanausuliste elamist lihtsus, mida kaunistavad peenelt tikitud rätikud, linad ja linikukesed. Läbi aegade on vanausuliste hulgas leidunud osavaid tikkijaid, kelle käte vahel on valminud lisaks linikutele ja rätikutele ka kaunilt tikitud ikoonid.

Kindlasti ei puudu ühestki kodust samovar. Teed juuakse palju ja seda pakutakse kindlasti igale külalisele. Viisakus nõuab külalise kostitamist, kuid tema jaoks tuuakse lauale eri sööginõud. Vanausulistel on komme kasutada omade ja võõraste jaoks erinevaid nõusid, sest teiseusulisi või uskmataid peetakse roojasteks. Seepärast ongi igas majapidamises olemas omaette nõud võõraste jaoks.⁴

2. IKONOSTAAS JA SELLE OSA VANAUSULISTE USUELUS

Ida kirikute ruumikujunduse üheks olulisemaks elemendiks on ikonostaas. Ikonostaasi eesmärgiks ei ole ainult kirikuruumi kaunistamine, vaid ta omab usklige jaoks eelkõige sümboli tähendust. Ikonostaasi tähtsust jumalateenistuse läbiviimisel ei tohiks kindlasti alahinnata. Eriti oluline koht on ikonostaasidel õigeusu kirikus, kus nad on aegade jooksul kujunenud võimsateks, paljudest ikooniridadest koosnevateks ehitisteks. Samas pakuvad ikonostaasid hulgaliselt vaatamisrõõmu ka lihtsalt kunstihuvilistele inimestele, kellel teoloogilised huvid ja teadmised puuduvad.

¹ Старообрядчесво. Лица, предметы, события и символы. Ред. С. Г. Вургаф, И. А. Ушаков. Москва: Церковь, 1996, lk. 158-159.

² Samas, lk. 225-226.

³ G. Ponomarjova, Vene vanausulised Eestis, lk. 9-10.

⁴ Samas, lk.11.

Käesolevas peatükis antaksegi ülevaade ikonostaasi kujunemisest, tema ülesehitusest ja tähendusest. Vaadeldakse ikonostaasi tähtsust vanausuliste usuelus ning võrreldakse seda õigeusu kiriku ikonostaasiga.

2.1. Ikonostaasi kujunemine

Ikonostaas (kr.k. eikon „kuju, pilt” + stasis „seis, seismiskoht”) kujutab endast ikoonidega kaetud vaheseina. Oma klassikalise kuju on ikonostaas saanud alles 15. sajandil. Samas on teada, et vahesein, mis eraldas altariosa peasaalist kuhu kogunesid usklikud, oli kasutusel juba maa-aluste katakombide perioodil 2-4. sajandil. Esimete sajandite sanktuaarium, kus asus pühitsetud altar, oli eraldatud löövist madala võre või barjääriga.¹ Ajajooksul sai seal läbi viidav kombestik lääne ja ida kirikus erineva liturgilise käsitluse. Lääne kirikuarhitektuuris jälgitakse tänaseni põhimõtet, mille kohaselt kogudus peab saama takistamatult jälgida altaritalitust, et veenduda selle kanoonilises ja liturgilises asjakohasuses. Kristlikus Idas hakati altaril toimuvat kirikusaalist eraldama balustraadi e. võrega, et rõhutada altariruumi pühadust ja seal läbi viidava liturgia müstikat. Taolise vaimse atmosfäär loomine viis balustraadi täiendamiseni, lisades sellele sambaid, mille vahele riputati kallihinnalised vaibad. Niisugust konstruktsiooni hakati nimetama koorivõreks ning seda võib liturgilises mõttes pidada eeskujuks ikonostaasile.²

Koorivõre arhitektuur pakkus suurepäraseid võimalusi selle edasiarendamiseks. Balustraadile hakati paigutama pühapilte e. ikoone. Alguses oli piltide valik juhuslik. Enamasti asetati balustraadile kirikuliste poolt kõige enam armastatud ikoonid, kuid juba 6. saj. muutus altari vaheseinte vorm keerukamaks, sinna paigutatud ikoonidel oli oma kindel tähendus. Ilmusid 12 sammast, mis sümboliseerisid 12 apostlit, samuti kolm pääsu altari juurde ning mitmeid erinevaid reljeefseid kaunistusi. Hiljem hakati vaheseina keskossa paigutama Jeesus Kristust, Jumalaema ja Ristija Johannest kujutavaid ikoone. Kahte viimast kujutati palvetavatena Kristuse poole, kes on paigutatud grupi keskele. Seda

¹ M. Quenot, Ikon: Aken Kuningriiki. Logos, 1991, lk. 46.

² K. Onasch, A. Schnieper, Ikoonid: lummus ja tõelisuus. Tallinn:TrakPen, 2003, lk.218.

kompositsiooni nimetati eestpalverühmaks e deesiseks ning sellest sai altari vaheseina kohustuslik komponent.¹

Aja jooksul muutus ikonostaasi kompositsioon veelgi keerukamaks – deesise kolmele figuurile lisandusid evangelistid, apostlid ja teised pühakud, samuti ilmus juurde teine rida ikoone. Kõrge kinnine ikonostaas, mis kujutab endast eelkõige vene õigeusu kiriku üht peamist iseärasust, kujunes lõplikult oma keerukates vormides välja aga alles 14. saj. lõpus 15.saj. alguses ning on seotud selliste suurepärase meistrite loominguga nagu Theophanes Kreeklane, Danil Tsernõi ja Andrei Rubljov. Võrreldes kreeka ikonostaasiga rõhutatakse vene ikonostaasi ülesehituses tugevalt horisontaal- ja vertikaaltelgesid. Ikonostaas mõjub selge ja tasakaalustatuna, aidates kaasa seal paikneva pildikompositsiooni teoloogilise sisu mõistmisele.

Vanadest Vene ikonostaasidest on meieni jõudnud erinevaid fragmente, mis pärinevad Novgorodist, Vene põhjaaladelt ja mujalt, osutades muistsete meistrite suurepärasele tööle. Kuid need on siiski vaid üksikud nõrgad jäljed sellest, mismoodi nägi välja ikonostaas Vana-Vene õigeusu kirikus. Ainult Moskva Kremli peakirikus ja Troitse-Sergijevi kloostriks on säilinud terviklikud 14-15.saj. vahetusest pärinevad ikonostaasid (vt. joonis 1).²

2.2. Ikonostaasi mõiste, tähendus ja ülesehitus õigeusu kirikus

Õigeusu kiriku pika ajaloo vältel on kujunenud välja eriline kirikuarhitektuur, mis väljendab ristiusu põhilist veendumust, et Jumal on meiega. Pühakoja sisemine ehitus räägib samuti kõige ühtsusest Jumalaga. See on Jumala riigi kujutis, mida antakse edasi pühakoja ehituse hierarhilisuse kaudu.: altar tähistab taevast e. Jumala asukohta, ülejäänud kirikuruum aga maad, s.t. loodud, ent juba taevase eluga osaduses viibivat maailma³.

Altar on eriliselt püha paik, kuhu on lubatud siseneda üksnes vaimulikkonnal. Seepärast paikneb altar kiriku keskosast kõrgemal ja on sellest eraldatud pühapildiseina e. ikonostaasiga. Ikonostaasi ülesanne ei piirdu ainult jumaliku maailma eraldamisega loodud maailmast. Ikonostaas mitte ei sule altarit pühakojas palvetavate usklike eest, vaid avab

¹ K. Onasch, A. Schnieper, Ikoonid: lummus ja tõelisuus, lk. 118-224.

² Samas, lk.224.

³ Õigeusu alused. Sissejuhatus Õigeusu Kiriku õpetusse. Tallinn: Püha Issidori Õigeusu Kirjastusselts, 2004, lk. 77.

altaris toimuva vaimuliku mõtte. Ikonostaasil kujutatavad pühakujud näitavad, milliseks peaks saama Jumalaga ühinenud inimene.¹

Ikonidel on õigeusu kirikus olnud alati oluline tähendus. Ikonid pole lihtsalt ruumi kaunistuseks, vaid on kultuseesemed, millel kujutatakse Kristust, Jumalaema ja teisi pühakuid täpselt traditsiooni poolt kindlaksmääratud vahenditega. Nende mõte on suunata uskliku meel pildil kujutatud ja selle poolt väljendatud vaimsete väärtuste juurde. Seetõttu kutsutaksegi ikoone kiriku õpetuse piltlikuks esituseks²

Sarnaselt ikoonile omab ka ikonostaas suurt tähtsust liturgilises tähenduses nagu kogu kiriku piduliku keskkonna moodustamiseks. Ikonostaasi funktsioon ei piirdu sellega, et ta kordab vaataja silme ees kogu lunastuslugu, vaid vahendab läbimurret teise, füüsilisele silmale nähtamatusse maailma. Ikonostaas ei ole lihtsalt barjäär, vaid ülim väljendus sellest, mida üldse saab visuaalselt väljendada - tema taga ei ole enam midagi, kuna pühitsetav müsteerium ei asu enam nägemise, vaid osaduse tasandil. Ta on piiriks meeltemaailma ja vaimumaailma vahel. Peale oma õpetusliku eesmärgi kutsub ikonostaas usklikke osadusele taevase kogudusega. Ta rõhutab sidet armulaua kui Kristuse ligioleku sakramendi ja ikooni kui sellesama Ihu nähtava kujutise vahel.³

Ikonostaasi tuleb mõista õigeusu kiriku liturgia arhitektuurilise elemendina, millel on jumalateenistusel läbi viidavate talituste juures täita tähtis roll. Nii nagu iga üksik ikoon, omab ka ikonostaas tervikuna religioosse sümbolika tähendust. Eelkõige leiab temas väljenduse kujutus paradüümsist. Paradiis – see on taevane kuningriik, piiblist tuntud kõrge koha või mäena kus troonib Jumal. See on üks põhjusi, miks altar ja seda varjav ikonostaas asuvad muust kiriku ruumist kõrgemal.⁴ Paradiisi pääseb läbi väravate, mida ikonostaasil sümboliseerivad nn. kuninglikud väravad (kreekapäraselt „armuväravad”). Need on ukсед, mida avatakse ja suletakse jumalateenistuse käigus. Paradiis on piiratud ala ja ikonostaasiga varjatud altariosa kujutabki endast seda. Paradiisi aeda iseloomustas lopsakas ja rikkalik taimestik, seepärast on ka ikonostaasi raamistik sageli kaunistatud rohke taimeornamentikaga (viinamarjaväädid, luuderohi, akantuselehed, lilleõied jms.).⁵

¹ Православный храм. Москва: АСТ Астрель, 2004, lk.65-67.

² Н. А. Яковлева, Русская икона. Москва: Белый город, 2002, lk.65-67.

³ М. Quenot, Икоон: Акен kuningriiki, lk. 47.

⁴ Православный храм, lk.68.

⁵ Т. С. Еремина, Русский православный храм. Москва, 2002, lk.175.

Ikonostaas jaotub üksteise peale asetatud pildikorrusteks e. ridadeks (vn.k. tšin), millel on oma kindel ülesehitus ja tähendus. Traditsiooniliselt on vene ikonostaasil viis rida ikoone., kuid on teada ka kuue ja isegi seitsme realisi ikonostaase. Väiksemates kirikutes võivad ikonostaasid piirduda vaid kolme reaga.¹

Nagu juba varem mainitud omavad ikonostaasil keskset kohta nn. kuninglikud väravad, kuhu paigutatakse tavaliselt Jumalaema Rõõmukuulutamise ja nelja evangelisti ikoonid. Need on märgid sellest, et Jumala Poja lihakssaamise ja evangeeliumi kuulutamise kaudu on avanenud üks taevariiki. Lahtiseletatult läheb liturgia ajal nendest udest pühade andide kujul läbi Au Kuningas - Jeesus Kristus ise. Nende uste kaudu võivad altarisse siseneda ja väljuda ainult teenistusrõivastes vaimulikud.²

Kahele poole kuninglikke väravaid jäävad nn. põhja- ja lõunaväravad. Kui kuninglikud väravatel on kahepoolsed rikkalikult kaunistatud ukсед, siis põhja- ja lõunaväravate ukсед on tavaliselt ühepoolsed ja tagasihoidlikuma kujundusega, rõhutamaks nende teisejärgulist funktsiooni. Need väravad on mõeldud altaris teenijate jaoks. Vasakpoolne uks viib ettevalmistusaltari e. ohvrilaua juurde. Parempoolsest uksest pääseb diakooniumi, kus hoitakse jumalateenistuseks vajalikke riistu ja rüüsid (vt. joonis.2).³

Kõige alumist ikoonide rida nimetatakse kohalikuks reaks. Selles reas paiknevad pühaku või kirikupüha ikoonid, kellele antud kirik pühendatud on. Samuti on siin koha leidnud pühakute ikoonid, mis on mõeldud otseseks ja isiklikuks kummardamiseks ning millele üsna sageli omistatakse imettegev jõud, mistõttu neid austatakse suudlemise, küünalde ja viirukiga. Kuninglikud väravad jagavad esimese rea pooleks. Traditsiooniliselt paikneb vasakul pool väravaid Jumalaema ja paremal pool Kristuse ikoon, millele järgnevad ülejäänud ikoonid.⁴

Teise ehk nn. palverea keskel kujutatakse deesise kompositsiooni, kus Kohtumõistja Kristus istub aujärjel, hoides käes avatud või suletud piiblit. Temast paremal on Jumalaema ja vasakul Eelkäija (Ristija) Johannes. Need kolm tegelast võivad olla esitatud koos ühel ikoonil või siis kõik eraldi ikoonidel. Sellist ülesehitust nimetatakse väikeseks eestpalveks. Kui kompositsioonis on kujutatud rohkem palvetajaid, on tegemist suure

¹ Т. С. Еремина, Русский православный храм , lk.175-178.

² Православный храм, lk.69.

³ Samas, lk. 70-72.

⁴ Н. А. Яковлева, Русская икона, lk. 40.

eestpalvega. Suure eestpalve ikoonidel leiavad lisaks eelpool nimetatutele kujutamist peaingel Miikael ja Gabriel ning apostlid Püha Peetrus ja Püha Paulus. Neile võivad järgneda veel teisedki pühakud, apostlid, märtrid ja piiskopid. Kõik kujutatud tegelased peale Kristuse esitatakse deesise reas palveasendisse kallutatutena. Eestpalve rida omab ikonostaasis väga erilist kohta, sest kannab endas üht kiriku olulisemat põhimõtet- teha eestpalveid kõikide inimeste eest.¹

Kolmandat rida nimetatakse pühadereaks, mille ikoonidel kujutatakse kahteistkümmet õigeusu kiriku suurpüha pärast Paashapühi. Osa neist on liikuvad pühad, see tähendab, et nad on seotud Paashapühade pidamise kuupäevaga. Nendeks on Issanda Jerusalemma Minemise püha (Suure Paastu viimasel pühapäeval), Issanda Taevaminemise püha e. Kolmainu Jumala püha (viiskümmend päeva pärast Paashapühi). Ülejäänud üheksa on liikumatud pühad, mis tähendab, et nad on seotud kindlate kuupäevadega. Need on Kristuse Sündimise püha (25.dets.), Issanda Ristimise püha e. Jumalailmumise püha (6.jaan.), Issanda Templisseviimise püha (2. veebr.), Jumalaema Rõõmukuulutamise püha (25.03.), Issanda Muutmise püha (6.aug.), Jumalaema Uinumise püha (15.aug.), Jumalaema Sündimise püha (8.sept.), Risti Ülestõusmise püha (14.sept.) ja Jumalaema Templisseviimise püha (21.nov.). Nagu näha võib pühasid jagada peamiselt Jumalaemale pühendatud pühadeks ja Kristuse pühadeks. Lisaks nendele on veel arvukalt väiksema tähtsusega pühi, millel samuti oma ikoonid võivad olla (Laatsaruse ülesäratamine, Ristija Johannese sünd, püha õhtusöömaaeg jt.). Kirikuaasta kahteistkümmne püha seeria kinnistus ikonostaasidel juba 12. saj.. Samas võib just selles reas esineda palju kohalikest iseärasustest tulenevaid erinevusi ja varieerimisi.²

Kui esimesed kolm ikonostaasi rida käsitlevad Uue Testamendi teemat, siis ülemised kaks on seotud Vana Testamendiga. Sõltuvalt kiriku suurusest kujutatakse neil kahel real pühakuid kas täisfiguuridena või siis vööst saadik. Neljandas reas on prohvetid alates Moosesest kuni Kristuse tulekuni. Rea keskele on asetatud Ennustustähe Jumalaema, kui kolmainsuse päästetöö teostaja. Temast vasakule on sageli paigutatud Taavet ja paremale Saalomon. Viiendas reas kujutatakse Vana Testamendi patriarhe Aadamast Mooseseni.

¹ Т. С. Еремина, Русский православный храм, lk.179-181.

² M. Quenot, Ikon: Aken kuningriiki, lk. 50-61

Tavaliselt asub rea keskel Püha Kolmainsuse ikoon, kui alusepanija Jumala ja inimeste vahelisele lepingule.¹

Alates 17.saj. hakati üha enam tähelepanu pöörama ka ikonostaasi raamistikule, mis muutus rikkalikult ornameenteerituks ja kaeti sageli kullaga. Ikoniridade all asub rinnatis, mis võib olla tagasihoidliku kujundusega, või on siis hoopiski kaunistatud rohkete nikerduste, maalitud kujunditega ning pühakirja tekstidega. Järgnevaid ikoonide ridu eraldavad üksteisest nikerdustega kaetud friisid. Ikonostaasi lõpetab sageli figuraalne skulptuuride kompositsioon, kus peamiselt leiavad kujutamist erinevad pühakud. Ikonostaasi ääristavad tihti sambad, mis on samuti ornameenteeritud.²

2.3. Ikooni ja ikonostaasi tähtsus vanausuliste usuelus

Ikoon ei ole vanausuliste jaoks lihtsalt kunstiteos, vaid Jumala õpetuse edastamine inimesele hoomatavas vormis. Ikoonidega alustatakse elu, samuti kantakse seda lahkunu ees tema viimsel teekonnal. Kõik pühad toimingud jumalateenistusel viiakse läbi ikoonide ees. Pole liialdus öelda, et ikoonide kummardamine kuulub vanausuliste esmaste usuliste vajaduste hulka.³

Vanausulised ei läinud oma maailmavaatelt ja kunstiliselt tõekspidamiselt kaasa vene ametliku kiriku arenguga, mille üheks oluliseks märksõnaks sai reformide järel ilmalikustumine. Olulise tõuke kogu vene ühiskonna avatusele lääne mõjude suhtes andis Peeter I võimuletulek. See tõi kaasa lääne kunsti mõjude kasvu vene maalikunstile ja ka ikoonimaalile. Hakati eelistama õlivärve ja lõuendit traditsioonilisele puitalusele ja munatemperale. Uus ikoonimaal allus naturitruudusele ja erinevatele stiilidele (näiteks Raffaeli koolkonna mõjutused). Endine ajatu ikoon sai nüüdsest ajalise mõõtme: pühad askeetlikult tinglike näojoontega palged muutusid kaasaegsete äratuntavateks nägudeks. Tinglik kahemõõtmeline ruum muutus kolmemõõtmeliseks. Kui varem võisid ikooni maalimisega tegeleda vaid väljavalitud mungad, siis nüüd võis ikooni loojaks olla iga ilmalik kunstnik.⁴

¹ Т. С. Еремина, Русский православный храм, lk.179.

² G. Oikonomidis, Ikonostaas. Ajalooline ja kunstiline käsitlus. Tallinn: EAÕK Kirjastus, 2008, lk. 15.

³ M.-L. Paaver, Puhta silmaga.- www.starover.ee/est/index/html (13.11.2008)

⁴ K. Erikson, Ikoonimaalija Gavriil Frolov (1854-1930) ja Peipsiäärsed Rajaküla ikoonimaalitöökoja, lk.30.

Vanausuliste jaoks pole ikoonimaaliga seonduvad stiiliküsimused lihtsalt maitseasjaks, vaid on otseselt seotud õige usu kuulutamisega. Seetõttu on nad jäänud truuks Bütsantsist pärit kaanonitele, püüdes säilitada oma kunsti pinnalisust, tinglikust ja sümboolsust. Bütsantsist pärit teooria kohaselt asetab Jumal temas leiduva vaimse ja tunnetamatu inimese jaoks tunnetatavasse vormi e. sümbolisse. Seega on ikoonidesse kätketud kogu tõe teispoosusest ning sümbolite ülesandeks on seda pühendatuile avada ja soovimatute silmade eest varjata. Vanausuliste ikoone vaadates tundubki, et ikooni pind on just kui teispoosuse projektsioon. Seetõttu mõjuvad ka tänapäeval Bütsantsi kaanonite järgi maalitud ikoonid vanade ja lummavatena.¹

Samuti oli vanausuliste jaoks oluline see, milliseid materjale ikoonide valmistamiseks kasutati, sest nendelgi oli oma tähendus. Puutahvel, millele maaliti, väljendas Jumala loodud taimeriiiki. Liimainena kasutatav munakollane sümboliseeris loomariiki ning värvimullad viitasid maale.²

Vanausulistele pole tähtis mitte üksnes see, kuidas ikoon maalitud on, vaid ka see, kes on ikooni maalinud. Ikoonimaalijat võib võrrelda käsitöölisega, kes sooritas üht ja sama protsessi sadu kordi, ilma et väärataks või laseks püha visiooni segada inimese väljamõelduga. Nii nagu keskaegsed mungad kopeerisid muutumatult tekste, nii kopeeriti vanadel ikoonidel kujutatut muutumatul kujul. Ikoonimaalijad räägivadki ikoonide kirjutamisest, mitte maalimisest.³

Antud kontekstis on ikoonimaalija seega Jumala väga sulane, kes enne tööle asumist viib läbi vaimse puhastumise protsessi, saavutamaks üht suurimat Jumala andi vanausuliste meelest- puhast silma. Vanausuliste seas on eriliselt esile tõstetud ikoonimaalija moraalsel puhtust. Vastavalt kirikuaasta korraldusele peab maalija rangelt paastuma ja piirama kontakte muu maailmaga. Ikoonimaalija ei tohi oma vaimu risustada, maalides midagi muud peale ikoonide. Erilise vaimse keskendumise ja palve kaudu taotletakse jumaliku valguse nägemist. Sellest tulenevalt on vanausulised tunnistanud vaid vanausuliste seast

¹ M.-L. Paaver, Puhta silmaga.

² Pühapildi sünn. Vanavene ikoonitraditsioon. Näitusetuvustus stendil. TÜ kunstimuuseumis veebr.-juuni, 2008.

³ The Power of Icons. Ed. K. Braamhorst, E. Hausteijn- Bartsch, P. Kalafatis. Ghent: Snoeck Publisher, 2006, lk. 27.

pärinevate maalijate poolt loodud ikoone. Nende meelest on vaid puhta silmaga maalitud ikoonid õiged ja ilusad.¹

Ka ikonostaasid omavad vanausuliste usuelus tähtsat kohta. Juba ikooni loomisel arvestavad vanausu maalijad, kas tegemist on palve- või monumentaalikooniga. Suurte ikonostaaside juurde kuuluvatel ikoonidel võib märgata ühtse terviku loomise tarvet. Palveikoon näib seevastu kujundavat justkui omaette maailma. Mõneti erinev on ka vanausuliste ikonostaaside ülesehitus. Kui tavaliselt on õigeusu kiriku ikonostaasi puhul keskne ja tähtis koht täita kuninglikel väravatel, siis vanausuliste ikonostaasidel kuninglikud väravad puuduvad. Samuti puuduvad põhja- ja lõunauksed. Põhjendatakse seda sellega, et enam pole vajadust ega ka võimalust minna pühitsetud ruumi, kuhu ei tohtinud siseneda keegi peale preestri. Viimased papitutel vanausulistel ju puuduvad (vt. joonis 1, 2).²

Eelpool nimetatust lähtudes võiks vanausuliste ikonostaasi nimetada pigem piltidega seinaks, sest raamistik on enamasti asetatud vastu seinu või paikneb selle lähedal. Õigeusu kiriku ikonostaas kujutab endast aga ikoonidega kaunistatud vaheseina. Vanausuliste ikonostaas meenutab oma ülesehituselt eelkõige suurema- või väiksemaformaadilist raamistikku, kuid õigeusu kirikus on sellel eelkõige ruumi üksteisest eraldava seinu funktsioon, mistõttu tema konstruktsiooniline lahendus võib vahel olla üsnagi keerukas. Samas ei pea see vahesein alati sugugi mitte maast laeni ulatuma.³

Kindlasti tuleks arvestada sedagi, et vanausuliste ikoonimaal kätkeb endas mitmesugust 17. saj. keskpaigani oma emamaal kinnistunud kogemust. Seetõttu on üsnagi mõisteta, et kodust kaugel elavad vanausulised on järginud konkreetse Venemaa piirkonna ikoonimaali kogemust, millele on samas lisandunud uue kodumaa eripärad.

2.4. Eesti vanausuliste ikoonimaalimise traditsioonid

Vanausuliste suurimaks hooleks jumalateenistustikus elus oli ikoonide kultuslik kasutamine, mille nad soovisid säilitada sellisena, nagu see oli enne Nikoni uuendusi.

¹ M.-L. Paaver, Puhta silmaga.

² Samas

³ Väidan seda vaid Eestis elavate papitute vanausuliste palvemajades nähtu järgi. Võimalik, et mujal elavate paplastest vanausuliste ikonostaasid on teistsugused.

Vanas stiilis ikoone, mida sügavalt austati jäi ajapikku vähemaks. Vajati uusi pilte ja kuna vanausulised tunnistasid ainult usukaaslastest maalijate valmistatud ikoone, hakkas tekkima terveid vanausuliste ikoonimaalijate külasid. Ikoone valmistati vanausuliste kloostrites Põhja-Venemaal ja Kesk- Venemaa maalijate külades (kuulsaimad neist olid Palehh ja Mstjora). Kui Vene riik ja kirik hävitas vanausuliste kloostrid ja töökojad, kujunesid uued ikoonimaali keskused välja kõikides piirkondades, kuhu vanausulised tagakiusamiste eest põgenenud olid. Ka Eestisse asunud vanausuliste Peipsi-äärsetes külades leidis andekaid ikoonimaalijaid, kelle kuulsus ulatus Eestimaalt kaugemalegi.¹

Eelkõige on tuntud Rajakülas tegutsenud ikoonimaalimise töökoda ja kool, mille rajajaks ning eestvedajaks oli Gavriil Jefimovitš Frolov (1854-1930). Tegemist oli vana-pomorje lahku kuuluva mitmekülgsest haritud mehega, kes oli oma elu täielikult pühendanud Jumala teenimisele. Frolovi võib pidada mitte üksnes andekaks ikoonimaalijaks, vaid ka Rajaküla koguduse vaimseks juhiks ja eestseisjaks, kes tänu oma isiksuse väljapaistvusele on muutunud omaladseks legendiks. Mälestust sellest kultuuriajaloo nähtusest kannavad tänaseni tema töökojas maalitud ikoonid, mida kõige enam leidub kõnealuses piirkonnas, kuid mille kohta on teateid ka mitmetest muudest maailma paikadest.²

Ikoonimaalimist tuldi õppima peamiselt ümberkaudsetest küladest. Frolov oli tuntud äärmiselt range ja nõudliku õpetajana. Tellimusi tuli nii kohapealsetelt vanausulistelt, kui ka Venemaalt ja Poolast. Kui revolutsiooni-järgsel Venemaal religioon oli taga kiusatud ning ikoonimaalimise traditsioon pea täielikult hävitatud, hakkas tellimusi tulema Prantsusmaalt ja Ameerikast, kuhu vanausulisi rännanud oli.³

Raja töökojas õppis teisigi andekaid maalijaid, kellest tuleks ära mainida eelkõige Pimen Maksimovitš Sofronovit, aga ka Mark Grigorjevitš Solntsevit, Filipp Aleksandrovitš Mõznikovi ja Dementi Nikiforovitš Poljakovi. Nendegi ikoone võib Peipsi-äärsetest küladest sageli leida. Kõige rohkem sarnanes oma töödega Froloville Sofronov, kellest samuti ikoonimaali õpetaja sai, kuid kelle tee viis Eestist kaugemale (tegutses mitmel pool Euroopas ja Ameerikas). Peipsiäärsetes külades mäletatakse kõige enam aga Solntsevit,

¹ K. Onasch, Ikoon: Aken kuningriiki, lk.99.

² K. Erikson, Ikoonimaalija Gavriil Frolov (1854-1930) ja Peipsiäärse Rajaküla ikoonimaalitöökoda, lk.44.

³ Samas, lk.45.

kelle poolt viimane signeeritud ikoon pärineb veel aastast 1942. Oma maalimislaadilt oli ta Frolovi võrreldes dünaamilisem, tema värvijoon oli jämedam ning rahutum.¹

Seega tuleb Frolovi ja tema töökoja osatähtsust Peipsiääre maalitraditsiooni kujundamisel vägagi oluliseks pidada. Frolov lähtus oma töödes vanadest ikoonimaalide eeskujudest. Tema ikoonidel võib leida vanavene ikoonidele omast monumentaalsust, mida iseloomustab tasakaal üldise ja üksiku osade vahel. Kogu ikooni kompositsioon allub selgele geomeetriaale. Frolovi uurijad märgivad tema tööde puhul ära vanavene ikoonile iseloomulikke kujutise selgust, detailsust ja nüansirikkust. Ka kasutatud värvivalik oli mitmekesine, samas esitati neid mahedates ja pastelsetes toonides. Tema pintslitöö on peen ja täpne. Frolovi tugevaks küljeks ongi peetud just tema rahustavat ja tasakaalustatud värvikasutust.²

Frolovi töökojas olid ikooni valmistamise etapid jaotatud erinevate isikute vahel. Töökoja meister oli see, kes otsustas milliseid tellimusi vastu võtta ja mida maalida. Tema jagas ka erinevad tööetapid meistrite vahel ära. Kõigepealt visandati paberile näidise järgi alusjoonis, mis seejärel kopeeriti ettevalmistatud ikoonitahvlile. Järgnes pindade katmine värviga, kus erinevate detailide värvimiseks olid erinevad maalijad. Üks maalija kuldaskooni, teine maalis eluta asju, kolmas näiteks palgeid. Viimasena maaliti alati nimbuste kontuurid ning joonlauaga joonestatavad sauad ja piigid. Ikooni hingeks loeti tema pealkirja, mis kanti juba valmis olevale ikoonile. Seejärel kaeti ikooni pind värnitsakihiga, mille ülesandeks oli pealispinna kaitsmine kui ka värvide ühendamine ja nende sügavuse suurendamine. Lõpuks tunnistas meister loodud töö ikooniks ja õnnistas selle sisse. Frolovi töökojas valmistatud ikoonid varustati veel ka töökoja templiga, mis löödi ikoonide puitaluse tagumisele küljele.³

2.5. Kallaste vanausuliste palvemaja ikonostaas

Kallastele jõudsid Novgorodi aladelt pärinevad feodossejevlastest vanausulised 18. saj. Esimene palvemaja ehitati Kallastele (tookordse nimega Krasnõje Gorõ) 1802.a., mis tsaarivalitsuse repressioonide käigus 1837. a. pitseeriti. Vaatamata kehtestatud keelule,

¹ Samas, lk.46-48.

² M.-L. Paaver, Puhta silmaga.

³ K. Erikson, Ikoonimaalija Gavriil Frolov (1854-1930) ja Peipsiäärese Rajaküla ikoonimaalitöökoda, lk.52.

peeti jumalateenistusi kogutuse liikmete kodudes salaja edasi. Olude paranedes ehitati 1865.a. uus palvemaja, millele 1913.a. lisati juurde kellatorn. Hoone on alles tänaseni ja seal tegutseb praegu Kallaste Jumalaema Uinumise pomoorlastest vanausuliste kogudus (vt. joonis 4).¹

Kallaste kogudus on olnud läbi aegade Peipsiveere üks suuremaid. Siin on tegutsenud head kirikukoorid. Kogudusse on kuulunud Frolovi õpilane ikoonimaalija Mark Grigorjevitš Solntsev, samuti tuntud ikoonide tikkija J. Dolgoseva ja käsikirjaraamatute meisterlik ümberkirjutaja N. Kukin. Aastatel 1920-40 oli Kallaste kohaks, kus toimusid vanausu koguduste kongressid. Praeguseks on see traditsioon taastatud.²

Kallaste vanausuliste palvemaja jätab väliselt äärmiselt tagasihoidliku mulje, mistõttu sinna esimest korda sisenedes tõeliselt üllatuda võib. Pilt mis hoones avaneb on muljet avaldav - tervet seinat kattev ikonostaas annab ruumile avara ja suursuguse mõõtme, ikoonide suur hulk seintel loob erilise püha meeleolu.

Kallaste vanausuliste palvemaja ikonostaas on valminud 19.saj. lõpus, ikoonid sellel on pärit enamuses 20.saj., kuid leidub ka vanemaid töid. Ikonostaas koosneb 71 ikoonist, mis paiknevad kolmes pikas reas. Neljas ja viies rida koosnevad väiksematest ikoonigruppidest, mis asetsevad ikonostaasi kaunistavate ehiskaarte all. Üksikud ikoonid on koha leidnud ka ehiskaartel (vt. joonis 3).

Ikoonid on koguduse liikmete poolt annetatud, selleks spetsiaalselt tellitud või ostetud. On huvitav, et kuigi Peipsiveere palvemajades ja vanausuliste kodudes tervikuna võib üsna suurel hulgal kohalike ikoonimeistrite töid leida, pole nende jagunemine koguduste vahel sugugi ühtlane. Nii on ka Kallastel põhiliselt tegemist hoopiski Venemaalt (Peterburi ja Moskva töökodadest) ostetud või tellitud ikoonidega. Üks põhjusi on selles, et Kallaste vanausuliste hulgas oli palju kalureid, kes Laadoga järvel kala püüdmis käisid. Nendelt käikudelt toodi kaasa ka ikoone. Oli kombeks, et iga vanausuliste pere tõi palvemajale vähemalt ühe ikooni. Kui suur ikoon annetati, sõltus eelkõige pere võimalustest. On selge, et jõukamatelt peredelt tulid suuremad ikoonid nagu oli see kombeks muudegi koguduse elu korraldamiseks mõeldud annetuste ja toetustega.³

¹ G. Ponomarjova, T. Shor, Eesti vanausulised, lk. 90.

² Samas, lk.90-94.

³ Vestlusest Kallaste koguduse vanema Pavel Varuniniga, okt. 2008.

Siiski leidub Kallaste palvemaja ikoonide hulgas ka kohapealsete meistrite töid. Kindlasti on seal kogudusse kuulunud ikoonimaalija Solntsevi ikoone (P. Varunini vihjetest võis aru saada, et neid leidub ka ikonostaasil). Kui palju neid hetkel palvemajas olla võiks ei õnnestunud kahjuks teada saada, sest sellel teemal ei taha vanausulised informatsiooni anda. Vanausuliste palvemajad on korduvalt langenud rüüstamiste ohvriks. Üks suurematest ikoonivargustest Kallaste koguduses toimus 1999. aastal, mil palvemajast rööviti üle kahekümne peamiselt 17-18. saj. pärinevat ikooni. Osa ikoone võeti tookord kaasa ka ikonostaasilt. Seetõttu on paljud ikoonid ikonostaasil asendatud uutega ning mitmed väärtuslikumad ikoonid on palvemajast hoopiski kodudesse hoiule viidud. Samuti paigutatakse ikoone ümber vastavalt pühadele. Seetõttu tuli lähtuda vaid Muinsuskaitse Ametis koostatud Kallaste ikoonide nimekirjast, mis praeguseks ei pruugi enam vastata tegelikule seisule. Nimekiri annab ülevaate ikoonide pealkirjadest ja oletatavast valmimisajast, samuti nende paiknemisest ikonostaasil, kuid selles ei ole eraldi ära märgitud kohalike meistrite töid. Muinsuskaitse Ametil on lähiaegadel plaanis teha Kallastel uus inventuur, et täpsustada seal olevate ikoonide hulka ja koostada uus nimekiri muinsuskaitse alla kuuluvatest ikoonidest.

Ikonostaasi esimeses reas on 13 ikooni. Rea keskosa kujundavad kolm olulist ikoonikeskel paikneb „Kristus Kõigevalitseja”, temast paremal „Tihvini Jumalaema”, Kristusest vasakul on ikoon „Ristija Johannes”. Jumalaemast vasakule jääb 5 ikooni: „Risti ülendamine”, „Ristilt mahavõtmine”, „Kristuse templisse toomine”, „Jumalaema Eestkoste” ja „Kaasani Jumalaema”. Ristija Johannesest paremal on samuti 5 ikooni: „Ülestõusmine”, „Taevaminek”, „Kolmainsus”, „Issanda muutmine” ja „Ristija Johannese pea maharaiumine”. Rea keskel asuva Ristija Johannese ikooni puhul on tegemist 19.saj.

Pärineva tööga, teised on valmistatud 20.saj. esimesel poolel.

Teises reas paikneb 11 ikooni. Tegemist on nn. deesise reaga. Rea keskel asub ikoon „Kristus Kõigevalitseja aujärjel”, sellest vasakul on „Jumalaema ja Maarja Magdaleena” ning paremal „Ristija Johannes ja vaga Baseleos”. Need kolm ikooni moodustavad deesise eestpalve kompositsiooni. Vasakul asetsevad veel neli ikooni: „Sissesõit Jeruusalemma”, „Jumalaema sündimine”, „Maarja kuulutus” ning „Püha õhtusöömaaeg jalgade pesemisega”. Paremal paiknevad: „Kristuse sündimine”, „Kristuse ristimine”, „Jumalaema uinumine” ja „Kolmainsus”. Neist viimati nimetatud ikoon pärineb 19. saj.

Kolmandas reas on 31 ikooni. Mõlemal pool äärtes paikneb kaheksa väikseformaadilist ikooni, millest on moodustatud kaks teineteise kohal asetsevat lühikest rida. Nendel väikestel ikoonidel leiavad kujutamist erinevad piibli sündmused: „ Ristija Johannese pea maharaiumine”, „Issanda muutmine”, „Jumalaema templisse viimine”, „Kristuse templisse toomine”, „Jumalaema uinumine”, „Jumalaema sündimine”, „Ülestõusmine”, „Kristuse sündimine”, „Kolmainsus”, „Prohvet Elija”, „Kristuse ristimine”, „Sissesõit Jeruusalemma”, „Maarja kuulutus”, „Risti Üleandmine”, „Taevaminek”. Kolmanda rea keskel asetseb suureformaadiline „Püha õhtusöömaag” (Solntsev?), mis on ühtlasi ka ikonostaasi suurim ikoon. Kummalgi pool ikooni paiknevad täisfiguurilised apostleid ja evangeliste kujutavad ikoonid. Ikonidel on koha leidnud Peainglid Gabriel ja Miikael, Apostlid Paulus, Peetrus, Filippos, Jaakobus, Simon, Toomas, Matteus ja Bartholomus ning Evangelistid Luukas, Markus ja Johannes ja Johannes Kuldsuu. Kokku on reas 14 täisfiguurilist ikooni. Kolmanda rea väikseformaadiliste ikoonide seas on toimunud kõige rohkem asendusi ja ümbertõstmisi, sest just nende hulgas on paljud ikoonid varaste ohvriks langenud.

Neljandas reas paikneb kaheksa ikooni. Neist „Tihvini Jumalaema” ja „Kristus Pilatuse ees” pärinevad 19. saj. Sellesse ritta kuuluvad veel „Püha vaimu väljavalamine”, „Feodorovi Jumalaema”, „Vladimiri Jumalaema”, „Prohvet Habakukk” ja „Prohvet Elija”. Viienda rea ehk ikonostaasi tipu moodustavad kolm suure Püha õhtusöömaaja ikooni kohal paiknevat ikooni: keskel „Kristus Kõigevalitseja aujärjel”, paremal Ristija Johannese vasakul Jumalaema täisfiguurilised ikoonid.¹

Vaadates ikonostaasi moodustavate ikoonide pealkirju, hakkab silma Jumalaema ikoonide suur hulk., mis on Ida kirikule iseenesest iseloomulik. Maarja ei ole Ida kiriku jaoks ainult Jumalaema, vaid kogu inimkonna ema. Maarja-ikoonid jagunevad kahte rühma: Jumalaema elusündmuse käsitlevad ikoonid ja teised, kus Maarjat kujutatakse autonoomse pildina. Just viimaste hulk on ülisuur (umbes 250 erinevat nimetust), kuna Maarjat on soovitud kaitsjaks lugematutele kloostritele, linnadele, kirikutele, kuni üksikisikuni välja. Enamasti omastatakse nendele ikoonidele imettegevat tähendust.²

¹ Muinsuskaitseameti nimekiri Kallaste palvemaja ikoonidest 2006.a. seisuga. Kättesaadav Muinsuskaitseametis

² K. Onasch, A. Schnieper, Ikonid: lummus ja tõelisus, lk.147.

Jumalaema imettegevaid ikoone on püütud teatud tunnuste alusel rühmitada, kuid nende suur hulk teeb selle raskeks. Erinevate ikoonitüüpidega on seotud kindlad traditsioonid, kuigi nende nimede tagamaad on sageli vastuolulised ja arusaamatud. Neist kõige tuntum ja enam levinum on Vladimiri Jumalaema ikoon. Selle nimetusega ikoonidel on väga selgelt teistest eristuv kompositsiooniline lahendus, samuti on teada ikooni nime kujunemise lugu. Hoopis teine kompositsioon on Tihvini Jumalaema ikoonidel. Need ikoonid on seotud Novgorodi lähedal asunud Tihvini kloostri ja sealse ikoonitöökoja traditsioonidega.¹ Mõlemaid eelpool nimetatud ikoone võib ka Kallaste ikonostaasilt leida. Samuti on seal mitmeid jumalaema elusündmusi käsitlevaid ikoone, millest Kallaste koguduse jaoks kõige olulisemaks tuleb pidada Jumalaema uinumise ikooni, kuna Kallaste kogudus on just nimelt sellele pühale pühendatud.

Kallaste ikonostaasi raamistiku meistrit (meistreid) ei ole kahjuks teada. Tegemist on kuusepuust valmistatud alusraamiga, millel esineb mõningaid parandatud kohti, kus ilmselt on kasutatud mingit muud (käepärast olnud) puitu. Raamistiku üldpindala on 16,6 m² ja see asetseb umbes 40-50 cm kaugusel seinast, nii et inimene mahub seal vahel liikuma. Kogu konstruktsioon on seina külge kinnitatud spetsiaalsete metallklambritega. Ikoone hoiavad raamides paigal tavalised naeltest valmistatud pöörad.

Raamistikku ehivad puidust nikerdatud või kipsist modelleeritud kaunistused. Ikonostaasi servades paiknevad jämedad keermelised puusambad. Sambad lõpevad kapiteeliga, mida kaunistab akantuselehti meenutav ornamentika. Ikonostaasi ülaservas paiknevad viis ehiskaart, mille pinnal on lihtne ornament. Kaarte serva kaunistab paelornament. Kolme keskmise kaare tipus asetseb rist, kaarte servadest tõusevad jumalikku valgust sümboliseerivad kiired. Ikoniridasid üksteisest eraldavad friisid on kaunistatud lehemotiivides ornamentikaga. Ikoone eraldavaid vaheliiste ehib põlevat küünalt meenutav motiiv. Enne restaureerimistööde algust kattis raamistiku pinda pronksivärv.

¹ K. Onasch, A. Schnieper, Ikoonid. Lummus ja tõelisuus, lk.155-156.

3. PILDIRAAMIDE RESTAUREERIMISE OLULISEMAD TÖÖETAPID

Piltide raamimine on traditsiooniline kunstiteose vormistamise viis, mille kaudu on püütud saavutada esitatava töö harmooniat ja tasakaalu. Lisaks kunstiteost kaitsvale ja toetavale funktsioonile on raamidel ka dekoratiivne tähendus. Pildiraam on nii pildi täienduseks kui ka selle lõpetuseks. Raam ei ole juhuslik maalilisand, vaid teosega kaasamängiv, vaadet kujundav ja suunav element.¹

Pildiraamide restaureerimine osutub sageli tunduvalt komplitseeritumaks kui seda esimesel hetkel arvata võib. Probleemid restaureerimisel tulenevad eelkõige erinevate materjalide rohkusest, mida raamide valmistamisel kasutatud on. Raami aluseks on puidust profiilliistud, mida on läbi aegade rikkalikult kaunistatud, kasutades selleks erinevaid tehnikaid ja materjale. Kasutatud materjalide, ornamentika ja tehnikate järgi on võimalik kindlaks teha aeg, vahel ka koht kus üks või teine raam valmistatud on. Ornamendi valmistamiseks on kasutatud puitu, dekoormassi või papjeemašeed.

Kui alusraamide valmistamiseks kasutatakse enamasti okaspuud, sest see mängib niiskuse muutustele vähem kaasa, siis ornamentika valmistamiseks sobib paremini lehtpuu (meil kasutatakse peamiselt pärna), mille puidukiud on ühtlasem, tihedam ja kõvem. Materjal peaks olema võimalikult ilma oksakohtade ja puidudefektideta.

Rohkem leiavad raamide puhul aga kasutamist siiski dekoormassist valmistatud kaunistused. Dekoormass võimaldab plastilises olekus valada valuvormides erinevaid ornamendi detaile. Tahkunud detailid liidetakse terviklikuks kompositsiooniks ja kinnitatakse alusraamile. Dekoormassi nimetatakse ka *compo*'ks, mis on tuletatud inglisekeelsest sõnast *composition* (e.k. kompositsioon). Aegade jooksul on kasutamist leidnud erinevad *compo* retseptid. Traditsioonilisteks koostisosadeks on loomsed liimid, vaigud, õli ja vesi ning täiteainena paber, tinavalge, kriit, tärklis jms. Dekoormassi peamine omadus on tema plastilisus, mis võimaldab teda kasutada vormide valamisel, aga ka modelleerida detaile käte vahel.

¹ Iluraam – raami ilu. Kataloog. Tallinn: Eesti Kunstimuuseum, 2008, lk. 23.

Papjeemašee (*papier mache*) tehnika korral kinnitatakse paberimassist valumeetodil valmistatud õõnsad ornamendid liimiga alusraamile.¹

Ornamenteeritud raami pind krunditakse ja kaetakse seejärel mõne dekoratiivvärviga. Üks sagedasi pinna viimistlemise viise on kuldamine, mille puhul on võimalik kasutada erinevaid tehnikaid. Värvitud pind võidakse lõppviimistluseks katta veel ka lakiga.

Erinevad materjalid, värvid, liimid jms., mis raamide puhul kasutamist leiavad, reageerivad keskkonna mõjutustele erinevalt, tuues kergematel juhtudel kaasa pinnastruktuuride pragunemise ja mõrad, raskematel juhtudel üksikute detailide deformeerumise kuni terve raamistiku konstruktsiooni lagunemiseni. Raamid on kergesti kahjustatavad temperatuuri ja õhuniiskuse ebasobivate väärtustekõikumise poolt, aga ka keskkonna saastatusest ning mehaanilistest teguritest. Omaette probleeme tekitavad suuremõõtmelised keeruka konstruktsiooniga raamistikud nagu on näiteks ikonostaasidel.

Enne restaureerimistõid tuleb seega läbi viia põhjalikud uuringud, et kindlaks teha erinevate materjalide olemasolu, nende kahjustuste hulk ning iseloom. Selle tulemusena otsustatakse milliseid töid teostada, samuti millised materjalid ja meetodikad ühel või teisel juhul eelistatumad on. Ühtlasi ei tohi valikute tegemisel tähelepanuta jätta ka objekti enda tähendust, tema eripära või unikaalsust.

Järgnevalt leiavad tutvustamist olulisemad raamide restaureerimise etapid. Enam tähelepanu pööratakse nendele aspektidele, mis osutusid eriti oluliseks lähtudes Kallastel teostatud ikonostaasi raamistiku restaureerimistöödest.

3.1. Analüütilised materjaliuuringud

On üldtuntud tõde, et esemed hakkavad oma loomise hetkest alates vananema, millega kaasnevad suuremad või väiksemad muutused materjalide omadustes. Kui kiiresti need protsessid toimuvad, sõltub kasutatud materjalist ja eseme valmistamise tehnoloogiast. Kuna esemete säilitamine on konservaatorite põhiülesanne, siis aitavad materjalide analüütilised uuringud kaasa säilitamise probleemide lahendamisele. Samuti võimaldavad need valida parimaid meetodikaid restaureerimistööde teostamiseks.

² Care and conservation of frames and gilding. Institute of Conservation, 2006
- <http://www.conservationregister.com/careframes.asp?id.04> (12.11.2007)

Esemete uuringute eesmärgiks on enamikel juhtudel määrata kindlaks materjalid, millest esemed koosnevad, aga ka konserveerimise-restaureerimise käigus lisatu või teostatu ulatus, samuti kahjustuste põhjuste väljaselgitamine. Uuringud võimaldavad kindlaks teha näiteks ka eseme või objekti autorit ning tuvastada võltsinguid.

Meetodeid sellisteks uuringuteks on mitmeid. Et tulemus oleks adekvaatne, kasutatakse tavaliselt koos mitmeid erinevaid meetodeid, sest peaaegu alati on ühele analüüsile ja uuringule vaja toeks teisi, et siis tulemuste kontrollimise ning võrdlemise alusel saada probleemile lahendus. Ometigi võib juhtuda, et ka väga keeruliste ja kallite analüüsimeetoditega pole võimalik saavutada uuringuteks püstitatud eesmärki ja lahendust ei leita.

Üldiselt võib esemete uuringud jagada pinnauuringuteks ja punktuuringuteks. Pinnauuringul on vaatluse objektiks kogu eseme pind, punktuuringutel analüüsitakse eseme või objekti ühte väikest piirkonda, tihti praktiliselt ühte punkti või mikroskoopiliselt väikest proovitükki. See millisest kohast proovitükk võetakse või millist väikest piirkonda analüüsitakse sõltub tihti eelnenud pinnauuringute tulemusest.

Sageli on tegemist unikaalsete objektidega, seega on analüüsiks saadav proovi suurus enamasti ülimalt väike. Samas võib tegemist olla väga keerukate segudega (näiteks koosneb uuritav värvikiht (mitmest) krundikihist, (mitmest) värvikihist, lakikihist jne.). Sageli on uuritavad objektid väga vanad ja neis toimunud muudatused erinevad oluliselt materjali esialgsest koostisest (näiteks värvikihi sideaine lagunemine, tolm ja mustus, vahepealsed restaureerimistööd). Eelpool toodust lähtuvalt on seega edukaks meetodikaks oluline koguda uuritava eseme või objekti kohta võimalikult palju taustainfot. Samuti tasub uuringuid läbi viia kasutades võimalikult erinevaid meetodikaid. Meeles tuleks pidada ka seda, et kui mingi komponent on proovist aja jooksul lagunenu, siis seda (üldiselt) määrata ei saa.¹

Enamkasutatavad analüüsimeetodid on infrapunane (IR) spektroskoopia, mass-spektromeetria (MS) ja kromato-massspektromeetria (GC-MS), röntgen-difraktsioon-analüüs (XRD), skaneeriv elektronmikroskoopia (SEM) ja röntgenmikroanalüüs (EDXRS e. EDS).² Tegemist on äärmiselt spetsiifiliste, spetsiaalset aparatuuri nõudvate uuringutega,

¹ T. Ruuben, Analüütiline fotograafia ja materjaliuuringud abiks konserveerimisel-restaureerimisel. Loengukonspekt, lk. 1-2. (Käsikiri autori valduses).

² Sulgudes antud trükitähed tähistavad antud analüüsimeetodi inglise keelest tuletatud lühendit, mida

mida restauraatorid enamasti ise läbi ei vii. Seetõttu käesolevas töös kõiki neid uurimismeetodeid detailsemalt tutvustama ei hakata. Veidi pikemalt peatuks vaid skaneerival elektronmikroskoopia ja röntgenmikroanalüüsi meetodil, kuna neid kasutati Kallaste ikonostaasi raamistiku värviuuringute teostamisel.

Skaneeriva elektronmikroskoopia ja röntgenmikroanalüüsi puhul on tegemist kahe erineva meetodikaga, mida kasutatakse koos ühes seadmes. Esimesel juhul pinda skaneeritakse elektronkiirtega ning tagasihajunud elektrone registreerides saadakse pinna topograafia. Teisel juhul kasutatakse sama skaneerivat elektronkiirt, kuid analüüsiks kasutatakse tagasihajunud röntgenkiirgust. Tulemuseks on info pinna elementkoostise kohta.¹

Skaneeriva elektronmikroskoopia abil on võimalik uurida väga väikesi detaile pigmendipartikliteni välja, sest elektronmikroskoobi abil on võimalik saada suurendusi kuni ca 100 000 korda. Skaneeriv elektronmikroskoopia on väga hea meetod uurimaks keemiliste elementide ja seeläbi erinevate pigmendipartiklite jaotust kihtides ning näha erinevate materjalikihtide erinevust selgemalt. Kuna elektron skaneerib uuritavat pinda ja põhjustab pinnaelektronide väljasaatmist, on võimalik saada nendest elektronidest sekundaarne elektronpilt. Osa elektrone peegeldub tagasi pinnalt, andes samas informatsiooni raskemate ja kergemate keemiliste elementide jaotusest. Töö uuritava materjaliga toimub vaakumis. On hea, kui proov on hea elektrijuht (kui proovi juhtivus on ebapiisav, siis saadakse ebaselge kujutis). Mittejuhtivad proovid kaetakse enamasti õhukese metallikilega (plaatina, kuld) vaakumaurustamise meetodil.²

Kuna materjalid saadavad välja iseloomulikku röntgenkiirgust, on võimalik elektronmikroskoopi kasutada primaarse emissiooni spektromeetrina, ehk siis saada röntgenanalüüsi teel aine keemilistele elementidele iseloomulik spekter. Pinnale langenud elektronid ergastavad aatomite sisekihi elektrone, mis relaktsiooni käigus kiirgavad röntgenkiirgust. Erinevad aatomid kiirgavad erineva energiaga röntgenkvante (sõltub aatomite elektroonilisest ehitusest). Seega on võimalik kindlaks teha, mis elementide aatomid on uuritavas materjalis. Tekkivate spektrijoonte intensiivsuse järgi saab teada, kui

kasutatakse sageli erialases kirjanduses ühest või teisest meetodist rääkides. - U.Knuutinen, H.Mannerheimo, Identification of Historical Pigments: Non-destructive and micro- methods. EWTEK University of Applied Sciences, 2006, lk.4.

¹ U.Knuutinen, H.Mannerheimo, Identification of Historical Pigments: Non-destructive and micro-methods. EWTEK University of Applied Sciences, lk. 37.

² I. Leito, Mida võimaldavad kaasaegsed analüüsimeetodid kunstiväärtuste uurimises? Loengukonspekt, lk. 10. (Käsikiri autori valduses)

palju on mingeid aatomeid, ehk siis milliseid keemilisi elemente kui suurel hulgal leida võib. Mida tugevam e. intensiivsem on spektrijoon, seda suurem on aatomite arv. Seda on võimalik võrrelda nii etaloni ehk etteantud standardiga, kui ka mõne teise elemendi spektrijoonega samas proovis.¹

3.2. Raamide puhastamine

Konserveerimis-restaureerimistööd peavad tagama ennistatava eseme/objekti stabiilsuse. Puhastamine omab selles protsessis ülimalt olulist rolli. Puhastamise eesmärgiks on parandada raamide väljanägemist, samuti hoida ära mitmesuguste kahjustuste teket, mida mustus ning mittesoovitud materjalid enesega kaasa võivad tuua. Puhastamise all mõeldakse enamasti tolmu, võõrkehade jms. eemaldamist raami pinnalt viisil, mis võimalikult vähe kahjustaks tema pinnaviimistlust. Puhastamise all mõeldakse ka kahjustunud pinnakatte (koltunud või tumenenud lakk, pragunenud või osaliselt maha tulnud värv, ebakorrektsed värviparandused jms.) eemaldamist.²

Peamised puhastamisel kasutamist leiavad meetodid on:

-kuivpuhastus

-märgtöötlus, kus pinda töödeldakse erinevate vesilahustega

-keemiline töötlus, kus pinda töödeldakse erinevate lahustitega

Sageli rakendatakse neid erinevaid puhastusmeetodeid kombineerituna.

Õige puhastamismeetodi valik ei ole kerge. See sõltub mustuse või eemaldamist vajavate materjalide iseloomust ning sellest kui tugevasti nad aluspinnaga seotud on. Samuti tuleb arvestada raami pinnaviimistluseks kasutatud materjalide iseärasustega.³

Kuivpuhastust rakendatakse põhiliselt lahtise pinnamustuse eemaldamiseks, milleks võib olla teraline tolm, värskelt langenud tahm, pulbrilised ained jms. Töövahenditena leiavad kasutamist pehmed tolmulapid või pintslid, samuti nõrgema imemisjõuga tolmuimejad. Oluline on, et kasutatavad abivahendid puhastatavat pinda ei kahjustaks (läike kadumine, pinna karestumine). Eriti ettevaatlik tuleb olla selliste raamipindade puhastamisega, kus

¹ I. Leito, Mida võimaldavad kaasaegsed analüüsimeetodid kunstiväärtuste uurimises, lk.11.

² S. Rivers, N. Umney, Conservation of Furniture. Butterworth-Heinemann, 2003, lk. 494.

³ H. Peets, Lahused ja lahustumisprotsess conserveerimises. Loengukonspekt. lk.3. Kättesaadav – <http://www.kanut.ee/loengud/loeng13.pdf>

leidub väikseid lahtiseid tükikesi. Kindlasti ei tohiks pinna puhastamisel kasutada abrasiivseid abivahendeid.¹

Keemilise ja märgtöötusega võivad kaasnedä mitmesugused ohud, mis kutsuvad objektis esile otseseid või aja jooksul ilmnevaid kahjustusi. Riskide vähendamiseks tuleb arvestada kasutatavate puhastuslahuste/lahustite omaduste ja mõjudega antud objektile. Oluline on määrata, milles seisneb puhastusvahendi ja töödeldava pinna (pinnakihtide) vastastikune toime. Alles siis saab kindel olla, et valitud lahustisüsteem ka soovitud tulemuse annab.

Lahuseks nimetatakse kahest või enamast komponendist koosnevat homogeenst süsteemi. Lahus koosneb lahustist ja lahustunud aineist. Üldjuhul nimetatakse lahustiks seda lahuse komponenti, mis on puhtal kujul samasuguses agregaatolekus kui lahus. Kui mõlemad komponendid on vedelad, siis loetakse lahustiks seda komponenti, mille kogus lahuses on suurem. Lahusti ei astu lahustunud/lahustuva ainega keemilisse vahekorda e. reaktsiooni.

Lahustite hulk on väga lai, mistõttu puudub nende kõikehõlmav klassifikatsioon. Lahusteid võib klassifitseerida lähtudes nende happelistest omadustest. Samuti võib lahusteid jagada nende molekulide vahel eksisteerivate jõudude tugevuse ja vahekorra e. polaarsuse järgi. Lahusti polaarsus ehk keemilise aine molekuli polaarsus on molekuli elektronide ebäühtlane paigutus molekuli moodustavate aatomituumade suhtes, mille tulemusena ühe ja sama molekuli erinevad osad omandavad kokkuvõttes erineva laengu. See sõltub aatomilisest koostisest. Kõik see kokkuvõttes põhjustab lahusti molekulide omavahelisi mõjusid ja mõjusid lahustunud/lahustuva ainega. Polaarsuse arvestamine lahusti valimisel on väga oluline, sest orgaaniliste ainete lahustumisel kehtib reegel – sarnane lahustub sarnases. See tähendab, et polaarsed ühendid lahustuvad polaarsetes lahustes ja mittepolaarsed komponendid lahustuvad mittepolaarsetes lahustites.²

Konserveerimises on tavapäraselt kasutusel lahustite segud, harvem täiesti puhtad lahustid. Puhastatavad pinnad testitakse esmalt puhaste lahustitega ja vastavalt nende toimele valitakse efektiivsemalt töötavad lahustid või nende segud.

Raamide restaureerimises kasutatavate orgaaniliste lahustite hulka kuuluvad mitmesugused süsivesinikke sisaldavad lahustid. Tegemist on enamasti mittepolaarsete või nõrgalt polaarsete lahustitega, mida rakendatakse erinevate rasvade, õlide, vahade, vaikude jms.

¹ S.Smeaton, Frame Restoration and Conservation.
- http://www.eliwilner.com/contents/article_restore_conserve.cfm (12.11.2007)

² H. Peets, Lahused ja lahustid conserveerimises, lk.16.

lahustamiseks. Osa neist sobivad eelkõige „värske” mustuse eemaldamiseks nagu näiteks bensiin, white spirt ja tärpentin, teisi, nagu näiteks benseen ja toluen, saab edukalt kasutada ka vanemate ja kuivanud plekkide ning mustuse töötlemiseks.¹

Järgmise olulise lahustite grupi moodustavad alkoholid, mis kujutavad endast polaarseid orgaanilisi lahusteid. Alkoholides lahustuvad rasvad, õlid, vahad, „rasvane” mustus, samuti pehmenavad alkoholid õli sisaldavaid kattekihte. Tuntumad alkoholid on etanool, metanool, isopropanool, butüülalkohol.

Keskmiselt polaarsetest ketoonidest leiavad konserveerimises kasutatavatest atsetoon, metüületüülketoon ja diatsetoonalkohol. Ketoonides lahustuvad: vahad, vaigud, mõned värvid, õli-sideained, sünteetilised polümeerid jm.

Estrid ja eetrid on keskmise polaarsusega keemilised ühendid. Neis lahustuvad rasvad, õlid, naturaalsed vaigud, sünteetilised polümeerid jms. Eeter segatuna alkoholidega lahustab nitrotselluloosi.²

Puhastusmetoodikat valides lähtutakse lahustite valikul eelkõige sellest, kas eesmärgiks on eemaldada pinnamustus või hoopiski ebasobivad materjalid või laki- ja värvikihid. Mustuse lahustuvus sõltub tema keemilisest koostisest ja molekulide polaarsusest. Mustuse saab lahustada ainult siis, kui sekundaarsed sidemed on katkenud nii mustuse kui lahusti molekulide vahel. Seega on väga olulised kasutatava lahusti enda omadused. Arvestama peab samuti lahusti materjalisse imbumise kiirust, tema püsivust materjalis ja aurustumist.³

Tähtsaim lahusti on vesi. Vesi on tugeva polaarsusega, odav ja kättesaadav puhastusvahend, mis lahustab väga paljusid ühendeid. Võrreldes mitmete teiste lahustitega ei ole vesi toksiline ega tuleohtlik. Samas on vee kasutamine mõnede pinnakatete puhastamisel vastunäidustatud (kullatud pinnad, liimvärvidega kaetud pinnad).

Vanad pinnakatted eemaldatakse restaureerimistöde käigus juhul kui nad on oluliselt kahjustunud või kui pind on kaetud objektile sobimatute, isegi kahjulikult mõjuvate materjalidega. Iseenesest on see raske probleem, sest värvid on omal ajal peale kantud nii, et nad võimalikult hästi nakuksid värvitava aluspinnaga ja oleksid ühtlasi ka tugevad, et kaitsta aluspinda kahjulike välismõjude eest.

¹ S.Rivers, N.Umney, Conservation of Furniture, lk.505-508.

² H. Peets, Lahused ja lahustid konserveerimises, lk. 14-16.

³ Samas, lk.16.

Alustada tuleks nõrgema mõjujõuga lahustitest (*white spirte*, etüülalkohol, nuuskpiiritus). Kui need ei anna tulemusi, minnakse üle tugevama toimega lahustitele või nende segudele. Katete eemaldamiseks suurtelt vertikaalsetelt pindadelt või keerukama profileeringuga kohtadest võib kasutada paksema konsistentsiga geeljaid puhastusvahendeid. Eriti hästi sobivad geeljad lahustid nn. pöörduvate värvide mahavõtmiseks, sest siin ei ole vaja vana värvikihti eemaldamiseks lõplikult lahustada. Värvikiht pundub lahustiga töötlemisel, kaotab oma tugevuse ja sideme aluspinnaga ning on kergesti eemaldatav mehhaaniliselt.¹ Pöördumatute värvide eemaldamine pinnalt on tunduvalt keerulisem, sest nad ei lahustu ja sageli ka ei pundu tavaliste lahustite toimel märkimisväärselt. Siin leiavad kasutamist erinevad võtted, alustades mehhaanilisest töötlustest ning värvi eemaldamisest kuumaõhu puhuri abil. Keemilised võtted vana värvikihi struktuuri lõhkumiseks põhinevad oksüdeerijate, hapete ja aluste kasutamisel. Paraku on paljud värvide kelmemoodustajad nende suhtes üsna vähetundlikud, tugeva toimega lahusteid kasutades võime aga kahjustada aluspinda. Seetõttu leiavad ka siin üha enam rakendamist nn. füüsikalise-keemilised meetodid, kus kasutatakse lahuseid, millede toimel töödeldava värvi pind pundub ja teda on seejärel lihtne aluspinnalt eemaldada. Tavaliselt kasutatakse lahustite segu, mille põhikomponendiks on aktiivlahusti (halogenoalkaanid, atsetoon jt.) ja abilahusti, ilma milleta aktiivlahusti toime on palju nõrgem. Abilahustiks on enamasti alkoholid.² Laialt leiavad kasutamist mitmesugused tööstuslikult valmistatud värviärastamissegud. Neid on nii universaalseid, kui ka selliseid, mis mõeldud vaid mingit kindlat tüüpi värvide eemaldamiseks. Nende eeliseks on kasutamise lihtsus ja kiire toime. Puuduseks võib nimetada vahendite võrdlemisi suurt kulu, mis teeb nende kasutamise üsnagi kalliks.³ Suurt abi pakuvad õigete puhastusmeetodite valikul mitmesugused materjaliuuringud, mis annavad hea ülevaate sellest, milliste viimistlusmaterjalidega tegemist on, ning kui suures hulgas üht või teist ainet neis sisaldub.

¹ М. К. Никитин, Е. П. Мельникова, Химия в реставрации. Ленинград: Химия, 1990, lk. 126.

² Н. Тимоtheus, Практичне кеemia. Tallinn: Avita. 1999, lk. 37-38.

³ Samas, lk.38.

3.3. Raamide puitkonstruktsioonide ja aluspinna restaureerimine

Kõigepealt vaadatakse üle puidust alusraami konstruktsioonilised detailid (tapid, põõnad, kiilud jms), sest nende deformeerumine toob endaga kaasa kahjustusi ka raami ornamenteeritud osades ja kattekihtides. Väga problemaatiliseks võivad osutada puidu struktuuri kahjustused, sest enamasti kulgevad need märkamatult ja võivad lühikese ajaga hõlmata suuri puidupindasid. Põhjustajateks on peamiselt mitmesugused puidukahjurid, aga ka kattematerjalides kasutatavad kinnitid, lahustid või muud ained võivad ebaõigel kasutamisel kaasa tuua struktuuri kahjustusi. Värsquete putukakollete avastamisel võib asi piirduda vaid putukatõrjega. Tõsisemate kahjustuste korral kaotab puit oma tugevuse, tema struktuur muutub poorseks ja vajab töötlemist spetsiaalsete ainetega, mis täidavad ja tugevdavad kahjustunud puitu. See võib kujuneda pikaajaliseks protsessiks, sest laiaulatuslikumate puidukahjustuste kahjustuste korral tuleb raamistiku pind enne töötlemist puhastada kattematerjalidest. Struktuuri tugevdamiseks kasutatakse mitmesuguseid looduslikke vahasid ja vaike või ka sünteetilisi aineid. Naturaalsete vahade puuduseks on see, et nad ei ole alati piisavalt tugevad kahjustunud puidu toetamiseks. Kasutamist leiavad ka mitmed loomsed liimid, mille toime suurendamiseks lisatakse neisse peenikest saepuru. Sünteetilistest ainetest on levinud termoreaktiivsed või termoplastsed vaigud nagu polüvinüülatsetaat (PVAC), polüvinüülbutüraal (PVB) ja akrüül polümeer (Paraloid-B72). Termoplastsete vaigude (Paraloid B-72) kasutamise üheks oluliseks eeliseks on nende ümberpööratavus. Termoplastsed polümeerid lahustuvad enamasti üsna hästi orgaanilistes lahustites, kusjuures lahustumise tingimused olenevad konkreetsest polümeerist.¹

Puidu mehaanilistest kahjustustest tingitud puudevate osade taastamisel leiavad tänapäeval rakendamist erinevad materjalid. Puiduga paikamisel tuleks kasutada võimalikult sarnase struktuuriga materjali. Puit peaks olema eelnevalt korralikult kuivanud (soovitavalt 5-10 aastat seisnud puit), et edaspidi ei tekiks deformeerumise probleeme. Teatud puhkudel (lõhed, augud, mõrad) on eelistatumad hoopiski mitmesugused looduslikel või sünteetilistel ainetel põhinevad pahtlid .

¹ S. Rivers, N. Umney, Conservation of Furniture, lk. 560-566.

Raami puuduvate kompositsioonidetailide taastamisel kasutatakse samuti erinevaid materjale. Kindlasti tuleks nende hulgast valiku tegemisel arvestada originaalis kasutatud materjalide omapäraga. Puuduvad osad võivad olla väljalõigatud puidust, valatud või modelleeritud kipsist või mõnest muust kivistuvast materjalist. Tänapäeval uute raamide valmistamisel kasutatav *compo*-mass leiab üha enam tarbimist ka vanade raamide restaureerimisel, sest tal on palju eeliseid jäikade täitematerjalide ees. Aegade jooksul on kasutamist leidnud erinevad *compo* retseptid. Järgnevalt üks raamirestaatorite hulgas levinud retseptidest: 130g vett

20g glütseriini

20g jäneseleimi

70g kondiliimi

20g linaõli

50g kampoli

600g kriiti

100g baariumsulfaati

Baariumsulfaadi lisamine massile on viimaste aegade soovitus. Baariumsulfaat teeb võimalikuks objekti röntgeniga uurimisel eraldada parandatud kohad originaalist. Samuti on massi valmistamisel oluline, et kõik kasutatavad ained oleksid puhtad.¹

Dekoormassi peamine omadus on tema plastilisus. Pehme mass pressitakse kõigepealt jäikadesse vormidesse ja vormitud dekoor kinnitatakse liimi abil raamiliistule. Massi suurepärase elastsus võimaldab paigaldada reljeefset ornamentide ka raami kumeratele ja nõgusatele pindadele. Pärast kuivamist dekoor kõveneb, säilitades soovitud kuju. Puuduvate detailide vorme võetakse raami tervetelt osadelt. Puuduvaid osi võib ka otse pehmest *compo*'st modelleerida.

Vormide võtmine on samuti tänapäeval tunduvalt lihtsamaks muutunud. Selleks kasutatakse enamasti silikooni või DAS-savi (õhu käes kuivav savi). Tänu materjalide elastsusele on võimalik vorme võtta ka keerukama ornamendiga pindadelt.

¹ T. Ruuben, Kuldamine. Loengukonspekt (Käsikiri autori valduses).

3.4. Kruntimine ja krunditud pindade restaureerimine

Kruntimine on äärmiselt oluliseks eelnevaks etapiks raami pinna viimistlemisele. Pinna katmine krundiga aitab varjata alusmaterjalis olevaid defekte ja loob ühtlasi tugeva ja sileda kaitsekihi pinnaviimistlusele. Pole vahet, kas raami pind kaetakse mõne dekoratiivvärvi või kullaga, kvaliteetse lõpptulemuse oluliseks eeltingimuseks on ikkagi perfektselt ettevalmistatud aluspind.

Kõigepealt aluspind puhastatakse tolmust ja mustusest. Puidu puhul töödeldakse oksakohad, täidetakse kõik olemasolevad praod, augud ja mõrad pahtliga (koostiselt sarnane krundile kuid tihkem). Sellele järgneb pinna eelliimistus. Vahetult enne liimi kandmist puidupinnale võib seda veel kord pesta kuuma veega, et eemaldada viimasedki tolmuosakesed. Samas aitab see mõneti kaasa liimistuse paremaks imendumiseks.¹

Eelliimistus on vajalik takistamaks krundis sisalduva liimi absorbeerumist aluspinnaga, ühtlasi aitab eelliimistus kaasa krundi paremale nakkumisele aluspinnaga. Pind kaetakse liimiga, mis on valmistatud jänesnahaliimi ja vee baassegust (1osa liimi + 10 osa vett). Baassegu valmistamine nõuab aega. Liimigraanulitel tuleb lasta korralikult vees paisuda (mitte vähem kui 3 tundi). Saadud segu asetatakse seejärel vesivanni ja soojendatakse aeglaselt. Tuleb jälgida, et liimi ei lastaks keema minna, sest liiga kõrge temperatuur vähendab oluliselt liimi nakkuvust. Liimi tuleb pinnale kandmisel hoida ühtlaselt soojana, sest soe liim imub paremini puitu ja täidab selle poorid ühtlasemalt.

Liimi kantakse tavaliselt pinnale mitme kihina, kusjuures liimilahuse kangus võib neil puhkudel erinev olla. Esimesena pinnale kantav lahjem liimikiht saadakse 1 osa baassegu lahjendamisel sama koguse veega. Liim peab olema parajalt soe ja kantakse pinnale kindlas suunas (kas vertikaal- või horisontaalsuunas) ning lastakse korralikult kuivada. Järgmised liimilahused valmistatakse eelmisest kangemad ja kantakse pinnale eelneva kihiga ristisuunas.²

Teatud kohtades (näiteks nurgad, mitmesugused liitekohad) asetatakse raamile veel ka tugevduskangas või vaheriie. Tugevduskangas ei lase pinnal liikuda ja hoiab ära edaspidise pragude tekkimise. Tavaliselt kasutatakse selleks õhukest ja pehmet linast riidet, mis pinna

¹ T. Ruuben, Kuldamine.

² H. Kellner, Vergolden: das Arbeiten mit Blattgold. Munchen: Callwey, 2006, lk.16.

ebatasasustega kaasa mängib ja kergesti alusmaterjaliga sulandub. Teravate üleminekute vältimiseks harutatakse riidetüki servad tavaliselt üles. Selliseid riidega kaetud kohti töödeldakse eriti tugeva liimilahusega (sageli lausa baasliimiga) ja lastakse seejärel vähemalt ööpäeva kuivada.¹

Järgmisena aluspind krunditakse. Selleks kasutatakse krunti (it.k. gesso), mis silub kõik ebatasasused aluspinnal ja moodustab tugeva kuid samal ajal elastse ning poleeritava aluspinna kuldamiseks. Läbi aegade on kasutatud väga erinevaid segusid, mille põhikomponentideks on jäneseleim, kips, kriit või kaoliin. Põhja-Euroopas kasutatakse krundi koostises traditsiooniliselt looduslikku kriiti, Itaalias on enam kasutamist leidnud kips. Krundi tugevuse tõstmiseks lisatakse segu koostisesse mõnikord ka marmorpuudrit või peeneks jahvatatud pagu. Krundi kihtide arv võib ulatuda kahest üheksani ning sõltub eelkõige krunditavast materjalist ning tema seisundist. Enne uue kihiga katmist lastakse eelnev korralikult kuivada. Kuivanud pinda puhastatakse. Vigade või defektide korral tuleb neid töödelda pahtliga. Iga uus kiht kantakse pinnale eelmisega ristisuunas. See tagab krunditava pinna ühtlasema katmise. Peale viimase kihiga katmist krunditud pind puhastatakse põhjalikult, silutakse ja lihvitakse. Ornamenti korrektseks välja toomiseks võib krundi pinda väikeste osade kaupa kergelt niisutada, sest niisutatud pinda on kergem puhastada. Samas tuleb jälgida, et niiskus sügavamale ei kanduks. Seega tuleb puhastamist läbi viia kiiresti ja seejärel pind hoolikalt kuivatada.²

Kruntimine koosneb kahest osast: alguses kantakse pinnale jämedakoelisema krundi (it.k. gesso grosso) kihid, seejärel peenekoelised kihid (it.k. gesso sottile). Väga oluline on liimi õige kangus krundis. Kui liimi kangus segus on liiga suur, võib krunt hakata tükkidena lahti murduma, kui liim on aga liiga lahja, muutub krunditud pind töötlemisel pulbriks.

Jämedakoelisema krundi valmistamist alustatakse baasliimi (1osa liimi + 7 osa vett) valmistamisest. Veeanumas soojendatavale liimile lisatakse vähehaaval kriiti, seda läbi sõrmede või sõela ühtlaselt liimi sisse puistates. Kriidil lastakse korralikult liimi sisse imbuda ja seda lisatakse seni kuni segu muutub küllastunuks ja segu pinnale tekivad väikesed kriidikuhilad. Seejärel võib hakata segu väga aeglaselt puulabida segama. Tuleb jälgida, et segamisel ei tekiks segusse õhumulle, mida sealt praktiliselt on võimatu

¹ А. Порила, Декоративная позолота: способы ее нанесения и реставрация. Tartu Kõrgema Kunstikooli Toimetised 4. Tartu, 2007, lk. 78.

² T. Ruuben, Kuldamine.

eemaldada. Õhumullidega krunt jätab kuivades pinnale väikesed augukesed, mis on nähtavad ka peale pinna katmist dekoratiivvärviga ja rikuvad kokkuvõttes töö tulemust.¹

Esimene krundikiht peab aluspinnaga hea nakkuvuse saavutamiseks olema piisavalt soe, samuti õhem kui järgnevad krundikihid. Selleks tuleb kriidikrundi segule lisada sooja liimi. Pinnale kaetud krundikiht peaks olema nii õhuke, et puit sellest läbi kumaks. Kui esimene kiht on korralikult kuivada lastud, võib selle peale kanda juba 3-5 kihti paksemat kriidikrundi. Oluline on lasta igal kihil korralikult ära kuivada. Samuti on tähtis hoida krundisegu stabiilsel temperatuuril (umbes 40° C) juures.

Järgneb peenekoelise krundikihi pealekandmine. Selle krundi valmistamiseks kasutatakse eriti peenet kriiti, mida kutsutakse satiiniks e. portselanipulbriks. Peenekoelise krundi valmistamisel segatakse satiin marmor- või kivialusel veega hapukoore sarnaseks massiks, pakitakse õhukindlalt ja jäetakse ööpäevaks seisma. Järgnevalt segatakse kokku 3 osa gesso grossot ja 2 osa gesso sottilet. Ühtlase massi saamiseks võib segu pärast läbi sõela uude puhtasse potti ümber valada. Segu peab olema piisavalt voolav, nii et ta segamiseks kasutatavalt puulabidalt maha valguks. Kruntimisel tuleb arvestada, et segu liiga pikk kuumutamine tingib selle poti servadesse kinni kuivamise. Sealt võivad tükid segusse langeda. Samuti ei tohi pintslit äie krundi võtmiseks pintslit poti põhja torgata, sest sealt võivad pintslisse jääda kuivanud krunditükid.

Peale pinna kruntiga katmist järgneb selle lihvimine. Pind peab olema täiesti kuiv, sile ja tolmust puhas, sest pisemgi defekt tuleb kuldamise või värvimise järel teravalt esile. Selleks tuleb kuivanud krunditud pinda hoolikalt tasandada ja puhastada. Tasandamiseks siledal pinnal on hea kasutada söepuru, mida kergelt pinnale hõõrutakse. Selliselt töödeldud pinna kaapimisel jäävad madalamad kohad söepuruga kaetuks, kõrgemad aga muutuvad puhtaks ja valgeks. Kaapimist jätkatakse seni, kuni kogu pind on ühtlaselt valgeks muutunud. Võib kasutada ka erineva teralisusega liivapaberit. Lõpuks tuleks kasutada kõige peenemat liivapaberit, mis annab krunditud pinnale marmoriga sarnase viimistluse. Pind tuleb enne iga järgmist etappi niiske seemisnahast lapiga kriiditolmust korralikult puhtaks teha. Samas on oluline, et pinda liialt ei niisutataks.

Aeganõudev etapp on krundi restaureerimine raamid. Üheks problemaatilisemaks kahjustuseks on krundi kihtide üksteisest irdumine. Põhjus peitub siin enamasti kasutatud

¹ H. Kellner, Vergolden: das Arbeiten mit Blattgold, lk. 24.

massi ebaõiges koostises või liimi vales kanguses. Samuti võivad põhjuseks olla valed krundi pinnale kandmise võtted. Sageli tehtavaks veaks on, et krundikihil ei lasta enne järgmise kihi pealekandmist korralikult kuivada või kasutatakse selle kiirendamiseks abivahendeid (föön, soojapuhur). Tulemusena tekivad krundi pinnale mikromõrad, mis hiljem võivad kaasa tuua tõsisemaid kahjustusi kuni krundi täieliku murenemiseni. Kihtide murenemine võib olla teinekord nii ulatuslik, et kogu krunt tuleb kuni puidu aluspinnani eemaldada ja asendada uuega. Krundi mehaaniliste kahjustuste korral, sõltuvalt sellest kas tegemist on krundi pindmiste defektidega (mõrad) või sügavalt krundi kihtidesse ulatuvate vigastustega, kasutatakse krundi taastamiseks erineva paksusega täidiseid. Vedelam kreemja konsistentsiga mass on mõeldud pinnapealsete defektide likvideerimiseks. Paksema ja tihkema massiga täidetakse piirkondi kus krundist on väljas suuremaid tükke või esineb sügavamaid ja laiemaid pragusid. Üldiselt võiks täidis olema veidi elastsema koostisega, et vältida probleeme, mis võivad tekkida keskkonnatingimuste muutustega ja tuua jäikade materjalide puhul kaasa kahjustusi täidise ja originaali kokkupuute piirkonnas. Piirkond mida täita tahetakse tuleb eelnevalt puhastada ja katta kinnitiga, et parandusmaterjal kindlamalt aluse külge kinnituks. Kinnitina kasutatakse sõltuvalt objektist ja restaureeritavast kohast erinevaid naturaalseid või sünteetilisi liime.¹

3.5. Raamide pinnaviimistlus ja kahjustunud viimistluse restaureerimine

Igapäevases elus nimetatakse pinnakatteid tavaliselt värvideks, kuigi seda ei saa pidada päris täpseks. Tõeliste värvide iseloomulikuks tunnuseks on see, et nad moodustavad kaetavale pinnale orgaanilise kelme. Värvid on oma olemuselt lähedased liimidele. Pinnakate peab hästi nakkuma aluspinnaga, olema tugev ja vastupidav. Värv peab olema alguses vedel, et seda saaks pinnale kanda, hiljem peab aga kõvenema. Peamine erinevus liimist seisneb selles, et värvi kumbki pind toimib erinevalt: alumine peab nakkuma värvitava pinnaga, pealmine peab jääma sile, läikiv või matt, värviline või läbipaistev. Samuti on värvide puhul oluline nende kulumiskindlus.²

¹ T. Ruuben, Kuldamine.

² H. Timotheus, Praktiline keemia, lk.25.

Värvid jagunevad pöörduvateks ja pöördumatuteks. Pöörduvad värvid kujutavad endast termoplastse kelmemoodustaja lahust sobivas lahustis ning värvi kõvenemine seisneb lahusti äraauramises, nii et järele jääb tahke kelmemoodustaja. Sellised värvid on äärmiselt tundlikud lahustite suhtes. Tüüpilisemad pöörduvad värvid on näiteks nitro- ja alküüdvärvid. Pöördumatute värvide puhul on kelmemoodustaja algul termoplastne, kuid kõvendi lisamisel muutub värvi struktuur ruumiliseks ja kõveneb. Pöördumatuid värve ei saa lahustada tavaliste lahustitega. Pöördumatute värvide hulka kuuluvad näiteks õlivärvid. Värvimisel on kaks olulist eesmärki. Esiteks püütakse värvimise abil värvitavat pinda muuta ilusamaks. Teiseks pööratakse üha enam tähelepanu värvi kaitsvatele omadustele keskkonna mõjude suhtes. Kasutatavad värvid peaksid seega koosnema komponentidest, mis ei ohustaks värvitavat pinda. Samas peaks värvikiht olema piisavalt vastupidav neile füüsilis-keemilistele mõjudele, mis ümbruses kuhu värvitav ese/objekt satub, võiksid seda kahjustada.¹

Pildiraamide pinda on läbi aegade viimistletud väga erinevalt. Vanade raamide puhul kasutati pinna viimistlemiseks läbipaistmatuid pinnakatteid, millest enamlevinud olid pinna katmine pronksivärviga ning õli- või liimivärvidega värvimine. Samuti oli laialt levinud raami pinna kuldamine. Lõplik viimistlus anti sageli värvitud/kullatud pinna katmisega lakiga. Järgnevalt vaatlekski lähemalt pronksivärvi ja kulla kasutamist raamide pinnaviimistluses.

Nimetus pronksivärv on iseenesest mõneti petlik. Enamasti on pronksivärvi koostises kasutatud nn. kullapronksi, mille põhikomponentideks on vask ja tsink. Sideainetena kasutatakse liime, piiritus-, õli- ja nitrolakkisid. Pronksivärvisegu kantakse pinnale pintsliga, pritsimise teel või liimi sisaldavale poolkuivale alusvärvile ja poolkuivale õlilakile pulbri kujul. Pronksivärvid on tundlikud keskkonnamõjutustele, muutes oma esialgset värvitooni ja läiget. Ebasobivates tingimustes muutub pronksivärviga kaetud pind kiiresti laiguliseks, mustatäpiliseks ja jätab seetõttu määrdunud mulje.²

Teise levinud viimistlusvõttena on kasutamist leidnud pinna katmine kullaga., mis annab raamidele kauni ja luksusliku välimuse. Samuti kaitseb kuld pinda korrosiooni eest. Ka

¹ A. Krik, A. Maalri käsiraamat. I osa. Tallinn:Tehniline Kirjastus, 1938, lk. 9.

² Samas, lk. 58.

teiste kullasarnaste ainetega (hõbe, pronksipulber) pindade katmist on vahel nimetatud kuldamiseks.

Kuldamistehnikat on tuntud väga ammustest aegadest. Juba vanad egiptlased oskasid kullata puitu ja metalli. Vanas Testamendis mainitakse samuti kuldamist (pinna katmine kuldplaatidega). Plinius Vanem kirjeldab seda, kuidas Roomas kuldamine kasutamist leidis. Templite ja paleede lagede kuldamine muutus roomlaste hulgas niivõrd populaarseks, et peagi kuldasi kõik inimesed, olenemata nende seisusest kõike. Kuna kuldamisel kasutatud kullalehed olid muistsetel aegadel suhteliselt paksud, on tänaseni säilinud esemete pinnaviimistlus enamasti suurepärasel seisundis. Kuldamine oli laialt levinu ka Idamaades, kus selles tehnikas kaeti väga keerukate ornamentaalsete pindadega esemeid.¹

Eriti laialdaselt kasutati kuldamist interjööri, mööbli ja inventari kaunistamisel 17- 18. sajandil ning 19. sajandi alguses. Barokk, rokokoo ja ampiirstiilis mööbli kuldamine oli üks põhilisematest viimistluse viisidest. Kuldamine andis puidu pinnale tugevuse, samas oli ka dekoratiivses mõttes äärmiselt efektne kõigi oma värvivarjunditega: punakast kuni rohelise varjundini, läikivast kuni matini.²

Kuldamine on populaarne ka tänapäeval, kus seda kasutatakse laialdaselt väga erinevast materjalist pindade viimistlemiseks. Samuti on kasutatavad töövõtted laienenud ja meetodikad edasi arenenud.

Kuldamise lai kasutamine tuleneb eelkõige kulla suurepärasest omadustest. Kuld (Au, aurum) on keemiliste elementide perioodilisusesüsteemi I rühma element; järjenumbr 79, aatommass 196,9665, sulamistemperatuur 1064^o C) on helekollane läikiv, hästi töödeldav pehme metall, hea elektri- ja soojujuht. Kuld on keemiliselt väheaktiivne, ta ei oksüdeeru ja teda ei mõjuta tavalised happed (reageerib siiski väga tugevatele oksüdeerijatele nagu kuningvesi ning lämmastik- ja väävelhappe segud). Kuld moodustab paljude metallidega sulameid. Lisatavad metallid annavad kullale juurde tugevust, samuti muudavad kulla kollaka põhitooni varjundirikkamaks:

valge kuld- plaatina, pallaadium, nikkel, tsink

roheline kuld- hõbe

punane kuld- vask

¹ Gilding - <http://en.wikipedia.org/wiki/Gilding> (14.10. 2007)

² K. Howell, Gilding. – <http://buildingconservation.com/articles/gilding.htm> (14.10.2007)

Looduses leidub kulda ehedal kujul peamiselt terakestena kvartsis ja kvartsiliivas ja polümetallilistes maakides (ehe kuld ei ole puhas, vaid sisaldab hõbedat, vaske jt. metalle). Kulda sisaldub ka merevees. Teda toodetakse mehaaniliselt (sõeludes, pestes) või keemiliselt töödeldes.

Sulami kullasisaldust näitab kulla proov, mida väljendatakse karaatides- 1 karaat = 1/24 kulda massist. Puhta kulla väärtus on 24 karaati, 75% kulda sulamis on 18 karaati.

Harilikult kasutatakse viimistluseks lehtkulda või kahekordset kulda, kus esipind on kullast, sisepind hõbedast või vasest. See saadakse kahest metallist plaadikeste koos valtsimisega. Lehtkulda antakse välja raamatukestena mõõtmetega 120 x 70 (91,5) x 91,5 mm. Raamatukeses võib olla 10, 30 või 60 lehekest, mis on üksteisest eraldatud õhukesest suitsupaberist vahelehtedega. Kullalehtede värvus ja neis sisalduv kulla hulk on erinev. Tänapäeval jääb kulla sisaldus neil lehtedel 12-24 karaadi vahele. Värvus võib varieeruda punakast rohekani, mis saavutatakse erinevate metallide (hõbe, vask, plaatina, pronks jne.) lisamisega kullale.¹

Lisaks kaalule, kullasisaldusele ja värvile eristatakse lahtiseid ja ülekantavaid e. transferkullalehti. Esimeste puhul on õhukesed kullalehed raamatutesse paigutatud lahtiselt, kasutades nende üksteisest eraldamiseks vaid õhukesi vahelehti. Kui sellist raamatukest veidigi lohakamalt käsitseda, võivad kullalehed puruneda ja kasutamiskõlbmatuks muutuda. Transferkulla puhul kasutatakse kullalehest veidi suuremat õhukest aluspaberit, millele kuld on pressitud. Tänu sellele alusmaterjalile on kulda lihtsam käsitseda ja töödeldavale pinnale ülekanda. Transferkuld on tänapäeval eriti populaarne amatööridest kuldajate hulgas. Samuti on transferkuld väga sobiv õlikuldamiseks, seda eriti välitöödel, kus väiksemgi tuuleõhk võiks lahtise kulla lihtsalt minema puhuda. Ka suurte siledade pindade kullaga katmiseks sobib transferkuld suurepäraselt. Sageli tuleb kuldamisel kasutada mõlemat sorti kullalehti. Samuti ei sobi transferkuld hästi kohtadesse kus on tegemist keeruka ornamentikaga, sest seda on sinna raskem peale kanda kui lahtist kulda.²

Kuldamist teostatakse spetsiaalsete tööriistadega. Neist osad on seotud kullatava pinna ettevalmistamisega (kruntimine, polimendiga katmine), teisi kasutatakse otseselt kulla pinnale ülekandmiseks ja kinnitamiseks. Kuldamispatja, mõõtmetega 20x15cm kasutatakse

¹ А. Порила, Декоративная позолота: способы ее нанесения и реставрация, lk.76.

² Н. Kellner, Vergolden: das Arbeiten mit Blattgold, lk. 209.

kullalehekeste osadeks lõikamisel. Padjad valmistatakse hobusejõhvist või mererohust, mis on ületõmmatud kahe kihi flanelli ja seemisnahaga. Padi on kinnitatud kindlale alusele. Kahele poole servadesse kinnitatakse enamasti äärised e. sirmid kullalehekeste ärapuhumise kaitseks.

Kahepoolsete lõikeservadega kuldamisnoad on erinevate kujudega, mõeldud kullast lehekeste lahtilõikamiseks ja nende ülekandmiseks raamatust padjale. Noad on valmistatud painduvast terasest ja on kergekaalulised. Erineva kuju ja mõõtmetega pintslitega kantakse pinnale krunt, poliment, lakid, õlid ja kullalehekesed. Teraskonkse kasutatakse puhastamiseks ja nikerduste poolitamiseks pealekandmist. Poleerimiseks on olemas erineva suuruse ja kujuga kõvast vääriskivist (agaat, safiir) poleerimispulgad.¹

Kaks läbi aegade kõige enam levinud kuldamise võtet on olnud vesikuldamine e. polimentkuldamine ning õliga kuldamine.

Vesikuldamine on üks vanemaid kuldamistehnikaid. Tegemist on keeruka, hulgaliselt ettevalmistavaid töid ning häid käelisi oskuseid nõudva tehnikaga. Peamised tööetapid on järgmised:

- puitpinna eelliimistus jänesekõrva liimiga
- mitme kihi jämedateralise kriidi ja liimisegu pinnale kandmine
- mitme kihi peeneteralise kriidi ja liimisegu pealekandmine
- kuivanud pealispinna tasandamine ja silumine
- pinna sisse ornamendi graveerimine
- pinna katmine boluse e. polimendiga
- kulla pealekandmine
- kulla poleerimine

Tulemuseks on äärmiselt kaunis pind. Eriti head tulemused ilmnevad just ornamenteeritud pindade puhul, kus poleerimise teel on võimalik pindu muuta säravalt läikivaks või matimaks. Samas on vesikullatud pind õrn.²

Õlikuldamist tuntakse 16. sajandist. Õlikuldamise peamised etapid on järgmised:

- puidupinna ettevalmistamine sarnaselt vesikuldamisega kuni pinna silumiseni
- kuiva kullaõli pealekandmine

¹ Reino Savolainen, Ritva Savolainen, Kuldaajan käsikirja. Helsinki, 1997, lk. 21-24.

² А. Порила, Декоративная позолота: способы ее нанесения и реставрация, lk.78-79.

- kulla pealekandmine
- viimistlemine¹

Kullatud pindade puhul ei tohiks kunagi värvikahjustuste korral parandamiseks kasutada pronksivärvi, kuigi see tundub mugava ja lihtsana ning esialgne tulemus näeb hea välja. Pronksivärv on ajas siiski liiga kiiresti muutuv, et tehtud parandused tulevad juba lühikese aja möödudes teravalt esile ja rikuvad kogu üldmulje.

Lakkide puhul on tegemist vedelikega, mida tarvitatakse materjalide pinna ilustamiseks ja kaitseks. Pinnale kantuna jätavad lakid sellele kuivades õhukese, kõva kuid ühtlasi sitke kihi. Lakitud pind võib olla matist, poolmatt või läikiv. Lakkide põhiliseks tooraineks on erinevad vaigud, mida kasutatakse mitmesuguste õli-, piiritus-, ja nitrotsellulooslakkide ning lakivärvide valmistamisel. Praegusel ajal tööstuses tarvitatavad vaigud jagunevad looduslikeks ja kunstlikeks vaikudeks. Käesolevat tööd silmaspidades on tähelepanu all eelkõige looduslikel vaikudel põhinevad lakid. Enamkasutatavad looduslikud vaigud on: šellak, balsamtärpentin, kampol, sandarak, mastiks, dammar ja kopaal.²

Piirituselakid koosnevad vastavate vaikude lahusest piirituses. Piirituslakid leiavad laialt kasutamist just nikerdatud puidust pindade ja iluesemete katmiseks. Omaette grupi piirituslakkide seas moodustavad nn. polituurid ja polituurlakid, mis kujutavad endast šellakivaha ja piirituse lahust, millele võib olla lisatud veel ka teisi vaike ning pehmendajaid. Polituuri või polituurlakiga kaetud pindadele on poleerimise teel võimalik anda suurepärase läige.³

Õlilakid koosnevad mitmesuguste vaikude lahustest kuivavates õlides või kuivavate õlide segudes. Sisaldavad kuivamise kiirendamiseks sikatiive ja viskoossuse reguleerimiseks mõnd lahustit. Õlilakke on väga erinevaid ja nende kasutusala on lai, seetõttu on ka nende omadused erinevad. Dekoratiivsel eesmärgil kasutatavad lakid peaksid kuivama kõvaks püsiva läikega kihiks. Lakk ei tohiks olla soojustes kleepuv. Selleks otstarbeks sobivad eelkõige kopaalvaigul põhinevad lahjad lakid (vähe õli sisaldavad).⁴

Lakiga kaetud pindade puhul on olulisteks lakki kahjustavateks teguriteks valgus ja kõrge temperatuur, mis toovad kaasa lakikihi koltumise ja pragunemise. Samamoodi võivad pinna

¹ T.Ruuben, Kuldamine.

² A. Krik, Maalri käsiraamat. I osa, lk. 109-114.

³ M. Webb, Lacquer: Technology and Conservation. Butterworth-Heinemann, 2000, lk. 121-122.

⁴ A. Krik, Maalri käsiraamat. I osa, lk.129-133.

pragunemise kaasa tuua ebaõiged laki pealekandmise viisid. Kahjustunud lakiga pinna puhastamisel tuleb äärmiselt ettevaatlik olla märgtöötusega, sest kasutatavad puhastusvahendid võivad tungida läbi lakis esinevate pragude alusmaterjalini ja seda oluliselt kahjustada.

4. KALLASTE VANASULISTE PALVEMAJA IKONOSTAASI RAAMISTIKU RESTAUREERIMINE

Kallaste ikonostaasi raamistiku restaureerimine oli suuremahuline projekt, mis viidi läbi aastatel 2006-2008. Töid finantseeris Kallaste linnavalitsus ja teostas OÜ Mandragora. Kokku tegutses objektil selle aja jooksul kümnekond erineva professioniga restauraatorit. Lisaks restauraatoritele aitasid raamistiku värviuuringuid läbi viia Tartu Ülikooli Katsekoja teadurid.

Kuldamine oli ikonostaasi restaureerimise juures tööetapiks, millega nii suures mahus ja nii erilistes tingimustes keegi restauraatoritest varem kokku puutunud ei olnud. Seetõttu eelnes tööle hoolikas ettevalmistus kuldamisalase kirjanduse uurimise näol. Samuti oli ühel restauraatoritest võimalus täiendada end Eesti Kunstimuuseumi raamirestaauraatorite juures. Kuldamist käsitleva kirjanduse hulk ei ole meil eriti suur, kuid selle hulgas leidis siiski suurepärasest materjali põhjalike töövõtete ja mitmete huvitavate kirjeldustega, mis praktilist tööd oluliselt hõlbustasid. Neil põhjustel pööratakse ka käesoleval töös õlikuldamisele rohkem tähelepanu.

Ikonostaasi visuaalsel vaatlusel tuvastati kõige ulatuslikumad pinnakahjustused raamistiku alaosas. Tõsisemad neist tulenesid rohkest küünalde kasutamisest kiriku liturgias. Küünalde leegitsoonis oli raamistiku pind suures osas tugevasti tahmunud. Kohati oli puit põlenud kuini söestumiseni välja. Palju leidis ka parafiini- ja vahaplekke.

Temperatuuri ja niiskuse kõikumistest põhjustatud puidu paisumine ja kahanemine oli kaasa toonud raamistiku konstruktsiooni mõningase deformeerumise, seda ennekõike raamide nurkades ja liitekohtades, mis väljendus pragude ja mõrade näol. Raamistikul võis leida hulgaliselt puuduvaid osi. Ornament oli kahjustunud või hävinud eelkõige raamide ühenduskohtades (vt. joonis 7). Samuti oli ornament peaaegu täielikult välja langenud või

tugevasti kahjustunud ikonostaasi alumise rea servas paikneval friisil (tulekahjustus). Raamistiku pinnal tervikuna võis leida hulgaliselt lahtiseid tükikesi, kogu pind oli kaetud suuremate või väiksemate mõradega, esines kriimustusi, auke ja muid mehaanilisi kahjustusi. Raamistik oli tolmune ja määrdunud.

Ikonostaasi raame on aegade jooksul korduvalt üle värvitud õli, laki ja pronksipulbri seguga. Visuaalsel vaatlusel võis näha mitmesuguste omaalgatuslike parandustööde jälgi. On teada, et 80-aastate lõpus kaeti raamistiku ülemine osa tervikuna uue pronksivärviga. Täpsemad andmed tehtud töödest ja nende teostajast puuduvad.

Ikonostaasilt on varguste tõttu mitmeid ikoone kaduma läinud. Kuna uued asendatud ikoonid ei vastanud alati täpselt varasemate ikoonide mõõtmetele, oli formaadilt suuremate avade katmiseks kinnitatud raamile põrandapapist ribasid.

Teostatavate restaureerimistööde eesmärgiks oli raamistiku amortisatsiooni peatamine, pinna puhastamine, aluskihtide konserveerimine, kahjustatud ornamentika taastamine ning raamistiku pinna kuldamine .

Esmalt puhastati raamistik pindmisest tolmust, millele järgnes värviproovide võtmine ja nende analüüsimine, et kindlaks teha kas mõne varasema värvikihi puhul on tegemist olnud kuldamisega. Kuna analüüsid näitasid, et ükski värvikihtidest ei sisaldanud kulda, otsustati kõik vanad värvikihid kuni aluskruundini eemaldada. Sellel teemal konsulteeriti eelnevalt Muinsuskaitseameti spetsialistidega. Kuigi varem oli raamistiku pinda viimistletud pronksivärviga, langetati valik seekord siiski kuldamise kasuks. Määravaks antud otsuse puhul said kulla paremad omadused võrrelduna pronksivärviga. Samuti arvestati vanausuliste sooviga katta raamistik kullaga.

Värvikihtide eemaldamisele järgnes raamistiku puitkonstruktsioonide tugevdamine ning kahjustunud või täielikult hävinud ornamentika taastamine. Seejärel raamistiku pind kruunditi ja kaeti uue kullatiseega. Arvestades, et ikonostaas asub mitte just kõige sobivamates keskkonnatingimustes ning et koguduse liikmed sellega teinekord just kõige paremini ümber ei käi, otsustati kasutada pinna katmiseks õlikuldamist, mis on vastupidavam, samas aga odavam ja hõlpsamini teostatav, kui näiteks vesikuldamine.

Järgnevates alapeatükkides tutvustataksegi Kallastel teostatud tööetappe põhjalikumalt. Samuti käsitletakse ikonostaasi säilitamistingimusi.

4.1. Raamistiku värvikihi analüütilised uuringud

Kallaste vanausuliste palvemaja ikonostaasi raamistiku värviuuringute eesmärgiks oli analüüsida värvikihte, et teha kindlaks:

- pealmise värvikihi keemiline koostis (pigment, täiteained, sideained).
- algupärase värvikihi keemiline koostis.
- tundmatu restauraatori poolt ikonostaasi raamistiku ülaosale kantud pealmise värvikihi keemiline koostis

Analüüs viidi läbi Tartu Ülikooli Katsekojas Füüsika Instituudi skaneerival elektronmikroskoobil (JEOL SEM) koos röntgenmikroanalüüsiga (Röntec EDX XFlash 3001 detektoriga). Röntgenspektrid mõõdeti võetud proovide erinevatest värvikihtidest (kihte uuriti eraldi). Mõõdetavaid proove tehti kaheksa. Selleks pandi kõik uuritavad värvikihid vaakumtehnilisele alusele, algupärase „kullatise” kihid ristlõikena vastavasse hoidjasse. Proove ei olnud vaja katta elektrit juhtiva kihiga.

Analüüsi põhjal tehti kindlaks, et ikonostaasi raamistiku erinevatest kohtadest (silepinnad, kaunistused, sambad) võetud proovide ükski värvikiht ei sisaldanud kulda. Algupärane „kullatis”, peamine kiht ehk pronksivärv, samuti tundmatu restauraatori poolt ikonostaasi raamistiku ülemises tsoonis kasutatud kullaläikeline värvikiht on kõrge tsingi (Zn) ja vase (Cu) sisaldusega. Algupärase „kullatise” all olev hõbedaläikeline kiht sisaldab 90% hõbedat (Ag). Selle all on sõltuvalt kohast rohekassinine kruntvärv (sisaldab vaske (Cu)) või punakaspruun kruntvärv (sisaldab rauda (Fe)). Krundi põhikomponendiks on väikese sideainete sisaldusega kriit (CaCO_3).

Kuna uuringud ei näidanud kulla olemasolu üheski värvikihis, samas ei toonud esile ka ühtegi teist säilitamist ja taastamist vajavat värvikihti, otsustati kõik kihid kuni aluskruundini raamistiku pinnalt eemaldada ning katta see tervikuna uue viimistlusega.

4.2. Värvikihtide eemaldamine, puidukahjustuste likvideerimine ja ornamentika taastamine.

Kuna teostatavate tööde lõppeesmärk oli raamistiku pinna katmine uue kullatisega, tuli kõigepealt eemaldada seal olevad vanad värvikihid. Pronksivärv (nimetatakse vahel ka

kullavärviks) on läbi aegade leidnud väga laialdast kasutamist dekoratiivpindade katmisel. Populaarsusele vaatamata leiab ta kirjanduses ära märkimist kui üsnagi madala kvaliteediga värv („Maalri käsiraamat” I osa). Pronksivärv koosneb enamasti vasepuudrist (vahel lisatakse sinna ka tsingipulbrit või inglistina) mille sideainena kasutatakse erinevaid liime, piiritus-, õli- või nitrolakke. Kuigi värvitud pind on alguses väga sarnane kullaga kaetule, on muudatused kiired tulema, sest pronksivärv on tundlik keskkonnamõjutustele. Niiskuse käes hakkab värv oksüdeeruma, muutudes tuhmiiks. Värvitud pinnale tekivad tumedad laigud ja täpid, jättes määrdunud üldmulje. Samadel põhjustel ei ole soovitatav ka pronksivärvi kasutamine kullatud pindade kahjustuste likvideerimisel. Lühikese ajaga värvi esialgne toon muutub ja teostatud parandused hakkavad inetult välja paistma. Parandatud kohtadest on pronksivärvi raske hiljem eemaldada, sest selleks kasutatavad lahustid võivad kahjustada nii ümbritsevat kullatist kui ka aluspinda.

Pronksivärvi eemaldamisel suurematelt pindadelt soovatakse kasutada geeljaid lahusteid. Geeljad lahustid pehmendava vanu värvikihte suurepäraselt, mistõttu on neid seejärel lihtne ilma aluspinda kahjustamata eemaldada. Kallastel kasutati selleks firma „Solmaster” geeljat värvieemaldajat TMP (sisaldab metüleenkloriidi). „Solmasteri” kasuks otsustati seetõttu, et firma kasutab oma toodangu valmistamiseks võimalikult loodussõbralikke aineid. Värvieemaldaja TMP-d on hea kasutada vertikaalsete pindade puhul ja ta toimib kiirest (umbes 15 minuti jooksul). Kallastel kanti antud vahendit õhukese kihina pinnale ja lasti seal mõnda aega mõjuda. Protsessi kiirendamiseks kaeti pinnad kohati veel ka kilega (vt. joonis 10, 13). Ilmnes, et toimeaja pikkus sõltub sellest kas tegemist on silda või ornamenteeritud pinnaga, samuti temperatuurist ning võis seetõttu ulatuda 10 minutist kuni mõne tunnini. Geel koos pehmenenud värviga eemaldati pinnalt pintslite abil. Kohtades kust värvi oli raskem kätte saada (ornamendi põhjad või tagapinnad) kasutati kohati nitrolahusti abi. Kuna pronksivärv jätab eemaldamisel aluspinnale hallikas-sinaka jälletooni töödeldi värvist puhastatud pinda veel ka destilleeritud veega (vt. joonis 11, 14). Raami puitkonstruktsioonidel tõsisemad kahjustused puudusid. Puidu deformeerumisest olid raamide nurkadesse tekkinud praod ja mõrad, mida tugevdati liimi ja täiteainetega. Samuti esines ikonostaasi alumises tsoonis tulekahjustusi, mis ulatusid puidupinnani. Kahjustatud piirkonnad puhastati tahmast ja söest, töödeldi eelliimistusega ja täideti seejärel pahtliga. Kadunud või kahjustunud ornament taastati. Kuna algselt oli tegemist

kipsist modelleeritud ornamentikaga, kasutati ka restaureerimistöodel uute detailide valmistamiseks kipsi. Puuduva ornamendi valmistamiseks võeti silikooniga tervetest kohtadest vormid. Detailide valmistamiseks kasutati „Supraduro”modelleerimiskipsi, mis kuivab kiiresti. Valmistatud detailid kinnitati oma kohale jänesenaha liimi abil (vt. joonis 8) Kuna originaalkrunt jäi raamistikule alles ja selle üldine seisund oli hea, tuli järgnevalt pinda vaid kergelt krundiga töödelda, et katta mikropragusid, pisidefekte ja restaureerimistöode käigus tehtud parandusi. Selleks kasutati firma „Kreidezeit” valgel kriidil põhinevat ja šellakit sisaldavat krunti, mis sobib eriti hästi just mikromõradega pindade katmiseks. Uut krunti kanti pinnale üks kiht, mõnedes problemaatilisemates kohtades ka rohkem. Kuivanud krundipinda lihviti erineva jämedusega liivapaberitega (P100, P120, P220). Lihvitud pinnad pühiti üle pehme niisutatud lapiga.

4.3. Raamistiku pinna viimistlemine

Enne restaureerimistöode algust väitsid Kallaste koguduse liikmed, et nende ikonostaasi raamistik on kullatud, kuid juba esmase visuaalse vaatluse järel võis kinnitada, et raamistiku pind on tegelikult kaetud pronksivärviga. Kuna oli teada, et raamistikku on mitmel korral üle värvitud, oli olemas võimalus, et kullatis asub mõnes alumises kihis. Teostatud värvianalüüsid seda siiski ei kinnitanud. Kuigi uuringute tulemusel ei leitud jälgi, mis oleksid viidanud raamistiku varasemale kuldamisele, otsustati seda nüüd siiski teha. Esimene põhjendus selleks tulenes ikonostaasi valdajate soovist. Kullal on vanausuliste jaoks eriline tähendus. Kuld tähistab täiuslikkust ja lõpetatust. Allumata muutustele sümboliseerib kuld igavest elu ja usku ning ennekõike Jeesus Kristust kui Maailma Valgust. Kullal on eriline koht ka ikoonide puhul. Kuld ei ole värvus, mida võib kohata looduses ja nii loob ikoonidel kasutatav kuldne taust ruumi, mis on vaba maisest. Kuld sümboliseerib jumalikku valgust ja kirgastumist. Seega saavad mõistetavaks kulla kasutamise põhjused nii ikonograafias kui kiriku interjööri tervikuna. Ikonostaasi kuldne raamistik aitab veelgi selgemalt rõhutada seal paiknevate ikoonide jumalikku tähendust.¹ Vanausuliste ainus palve oli, et kullatud raamistik ei hakkaks domineerima seal paiknevate

¹ M. Quenot, Ikon:aken kuningriiki, lk.113.

ikoonide üle. Seepärast soovisid vanausulised, et raamistik kaetakse mahedamat tooni kullatisega.

Teiseks määravaks põhjuseks kuldamise kasuks sai see, et raamistiku pinna katmine kullaga annab sellele kauni kauakestva välimuse. Kullatud pind ei tuhmugi ega oksüdeeru ajas nagu seda teevad näiteks vaske sisaldava värviga kaetud pinnad, mis vähegi niiskemas keskkonnas muutuvad kiiresti inetuks muutuvad.

Kallaste ikonostaasi raamistiku puhul kasutati õlikuldamist, mis antud raamistiku hoiutingimusi arvestades omab kindlaid eeliseid vesikuldamise ees. Vesikuldamise tehnikas töödeldud pind on küll äärmiselt kaunis, kuid ka õrn igasuguste väliste mõjutuste suhtes. Ainuüksi selliste pildiraamide puhastamine nõuab äärmist ettevaatlikust ja kindlast reeglitest kinni pidamist.

Järgnevalt tutvustataksegi õlikuldamise tehnikat ja antakse ülevaade sellest, kuidas seda Kallaste ikonostaasi raamistiku puhul kasutati. Kirjanduses peetakse õlikuldamist sobivaks eelkõige amatööridele ja algajatele kuldajatele. Õlikuldamine on tõesti suhteliselt odav ja lihtne kuldamisviis, mida kasutatakse mööbli, pildiraamide, kroonlühtrite, dekoratiivsete detailide jms. kuldamisel. Samuti leiab õlikuldamine laialdast rakendamist ehitusobjektidel. Õlikuldamine annab vastupidava, ilmastikukindla pinna, seetõttu saab seda kasutada nii sise- kui välistingimustes asuvate objektide pinna katmiseks. Õli baasil kullatud pind jääb tumedama värvusega ja on matt. Õlikulda ei ole võimalik poleerida, sest kulla kinnitamiseks kasutatav õli ei kuiva praktiliselt kunagi täielikult. Vaatamata oma lihtsusele nõuab õlikuldamine siiski mitmeid eelteadmiseid, kannatlikkust ja hoolt, ilma milleta pole perfektse lõpptulemuse saavutamine võimalik.¹

Oluliseks eeltingimuseks õlikuldamisel on mittemoosne aluspind. Seega vajavad poorse pinnaga materjalid eriti hoolikat eeltöötlust. Kullatav pind puhastatakse, krunditakse ja kaetakse seejärel nn. kullaõliga, milleks on enamasti õlilaki ja kondensvärnitsa segu. Kullatav pind kaetakse seguga ja lastakse seejärel kuivada seisuni, kus õlikiht enam ei määri, kuid on veel piisavalt nakkuv, et siduda kulda aluspinnaga. Parajalt nakkuv pind kaetakse seejärel kullaga, mis silutakse aluspinna külge kinni. Kulla ülejäägid eemaldatakse pinnalt kergelt pühkides.²

¹ H. Kellner, Vergolden: das Arbeiten mit Blattgold. lk. 69-70

² K. Howell, Gilding. – <http://www.bildingconservation.com/articles/gilding/gilding.htm> (14.10.2007)

Õlikuldamine on oma nimetuse saanud õlil baseeruvatest kinnititest, mille eesmärgiks on aidata kullal kinnituda aluspinna külge. Läbi aegade on kasutusel olnud erinevaid kinnitite retsepte ning neid on ka erinevate nimedega nimetatud (kullaõli, kullakliister). Enne töödega alustamist, on oluline tööpaik ja töövahendid selleks korralikult ette valmistada. Kui tavalise sileda pinna õliga katmine võib võtta vaid mõne minuti, siis keeruka ornamentika või peene graveeringu katmine nõuavad pikemat aega ja keskendumist ning hoolikalt tehtud ettevalmistused on sellistel puhkudel eriti olulised.

Kõige väsitavam on töötada kummargil asendis ja hoida käsivarsi õlgade kõrgusel. Seetõttu soovitatakse asetada kullatav objekt võimalusel 10-15⁰ nurga alla. Samuti on oluline kui kõrgel objekt töötaja suhtes asub. Kui on tegemist suuremate pindadega, mille ees töötatakse istudes, on hädavajalik reguleeritava kõrgusega tool. Seismisel on samuti oluline, et asutakse objekti suhtes õigel kõrgusel. Selleks võiks varuks olla erinevate kõrgustega alused või astmelised pingid, millel seista saaks. Oluline on teha töös õigeaegselt pause ja puhata.¹

Kullaõli pinnale kandmiseks kasutatakse erinevatest karvadest ja erineva kujuga pintsleid. Peamiselt leiavad kasutamist soobli või härjakarvadest valmistatud pintsliid, kuigi vanemas kirjanduses leiavad soovitamist hoopiski seaharjastest pintsliid. Kasutatava pintsli tüüp sõltub sellest, millise konsistentsiga õli kasutatakse. Lapikud pintsliid sobivad laiade karniiside samuti laiade ehisvööde õliga katmiseks. Ümarad pintsliid on head õli kandmiseks nikerdustele ja kitsastele pindadele. Samuti on ümmargused pintsliid vajalikud kujundite ja mustrite õliga katmisel, sest kurvide ja kõverjoonte puhul ei ole vaja ümara pintsli asendit käes muuta.²

Kuigi kullaõli omab mõningaid isetasanduvaid omadusi, on tähtis osata õli pintsliilt pinnale kanda õhukese ja ühtlase kihina. Kui pind on kaetud ebahühtlaselt, toimub ka kuivamine ebahühtlaselt, mis muudab kuldamise keerukaks. Samuti tuleb arvestada, et juba korra õlitatud pinnal ei ole võimalik teha parandusi või seda ühtlustada. Isegi siis kui õli kuivamisaeg on pikk, tulevad kõik ebatasasused ja parandused pinna kullaga katmisel selgesti nähtavale. Meeles tuleks pidada sedagi, et mida õhema õlikihiga on aluspind kaetud, seda säravam jääb kullatis.³

¹ P. MacTaggart, A. MacTaggart, Practical Gilding. Mac & Me Ltd, 1984, lk. 17.

² Samas, lk. 17-18.

³ Reino Savolainen, Ritva Savolainen, Kultajan käsikirja, lk. 27.

Peamiseks kullaõli koostisosaks on linaseemneõli, millele on lisatud erineval hulgal sikatiivi e. kuivamist kiirendavat materjali. Kuivamise kiirus sõltub sellest, millist kuivatajat millises koguses kasutatakse ning ajast, mille jooksul õli koos sikatiiviga kuumutatakse. Kõige levinumaks sikatiiviks on pliioksiid. Teiseks oluliseks koostisosaks, mida õlile lisatakse on vaigulakk. Vaigulakk aitab kaasa õli läbikuivamisele ja väldib voolujälgede tekkimist õli kandmisel vertikaalsetele pindadele.

Tööstuslikult valmistatud õlid on tähistatud kuivamisajaga 2-4 tundi, 8 tundi ja 16 tundi. Nn. kiire jaapani kliister vajab kuivamiseks umbes 1 tund. Antud õli on sobiv kasutada kohtades, kus pikem kuivamisaeg võiks kaasa tuua pinna kahjustumise (näiteks tolmustes kohtades). Samas on jaapani õli puuduseks see, et pinnale moodustuv kile on väga õhuke ja õrn. Kasutatavad õlid on kas värvitud või on neisse segatud värvipigmenti. Prantsusmaal toodetud värvitud õli nimetatakse „Mixture Clarifée”.¹

Kollase pigmendiga toonitud õli nimetatakse kirjanduses „vanaks õlikliistriks”. Õlile lisati kollast ookit, kuid alates 19 saj. hakati kasutama pliiikromaati (kroomkollast). Kollane õli laseb hästi jälgida pinna ühtlast katmist, samas aitab kollane värv sügavamaks muuta kulla kollakat tooni.

Kui tekib vajadus ise kollast õli valmistada, siis selleks soovitatakse kasutada maalikunstnikele mõeldud kollast opaakset õlivärvi (kollane ooker, kroomkollane, nikkelnitrat) ja värvitud kullaõli. Ühest õlivärvituubist (40 ml) saab valmistada umbes 250 ml kollast õli. Kuna õlivärv sisaldab juba teatud koguse õli, tuleb värv kõige pealt tuubist välja pigistada niiskust imavale paberile. Värv jäetakse sellele ööpäevaks seisma, et õli saaks välja imenduda. Mõõduklaasi mõõdetakse 200 ml puhast kullaõli. Seisnud õlivärv tõstetakse kivist alusele ja lisatakse veidi puhast õli. Massi segatakse hoolega ja sellele lisatakse vähehaaval õli juurde, kuni saadakse vedel mikstuur. Saadud segu kallatakse kaanega suletavasse nõusse, kuhu lisatakse ka ülejäänud õli. Seejärel tuleb teha proovikatmine, et kindlaks teha õli kuivamisaeg. Tavaliselt muutub see pikemaks, kui on antud segu valmistamiseks kasutatud värvitud õlil.²

Selleks, et kindlaks teha kas õlitatud pind on valmis kullaga katmiseks, on mitmeid testimise viise. Traditsiooniliselt kontrollitakse õli valmisolekut puudutades pinda käsivarre

¹ P. MacTaggart, A. MacTaggart, Practical Gilding, lk.11-12.

² Samas, lk. 12.

karvadega. Kui need kergelt nakkuvad on õli piisavalt kuivanud ja võib alustada kulla kandmisega pinnale. Mõned meistrid tõmbavad üle õlitatud pinna sõrmenukiga. Kui kostab kerge kriuksuv heli on pind kuldamiseks valmis. Paraku võib selle meetodi puhul pinnale jääda jälg, eriti kui seda teha liialt vara. Kellel on kogemust ja praktikat rohkem, oskab juba silma järgi hinnata, millal õli õigesse nakkumisstaadiumi jõuab. „Toores” pind läigib märjalt, samas valmis pind on tuhm.¹

Nagu eespool mainitud, võib õlikuldamise puhul kasutada pinna katmiseks nii lahtist kulda kui ka transferkulda. Tänapäeval leiab transferkuld rohkem kasutamist, sest sellega töötamine on lihtsam ja vähem aeganõudev. Kuna ka Kallaste ikonostaasi kuldamisel kaeti pinnad transferkullaga, siis peatuks selle töövõtetel pikemalt.

Transferkullaga töötamisel läheb lisaks kullaraamatule vaja kalkeerimispulbrit, suurt pintslit ja kääre, mille terade pikkus võiks olla 90 mm. Pikad kääriterad võimaldavad kullalehest lõigata ühe liigutusega maksimaalselt pika tüki.

Kui töös läheb vaja vaid üksikuid lehti, on soovitatav neid raamatust välja võtta ühekaupa ning lõigata siis sellelt vajaliku suurusega tükid. Tükikeste peale võiks jätta pabeririba, mis hoiab tükke paigal. Ühtlasi on nende abil pisikesi tükikesi parem tõsta. Kui kasutatakse korruga rohkem lehti, tuleks neid raamatust välja võtta kimpudena (soovitavalt mitte rohkem kui 6 lehte kimbus, sest paksemaid kimpe on raske korruga läbi lõigata), jättes alles ka vahelehed. Kimpu hoitakse keerdumise vältimiseks servadest ettevaatlikult kinni ning lõigatakse sobivas suuruses tükikideks. Tükid lõigatakse alati igast servast vähemalt 5 mm kaetavast pinnast suuremad. See on vajalik vältimaks lehe servades tekkivate vigastuste ja katkiste kohtade sattumist kullatavale pinnale. Kui on teada, et korruga kasutatakse ära terve raamatuke, võib kogu raamatu selja joonlaua ja noa abil kohe läbi lõigata.²

Kasutades pabeririba abi, tõstetakse vajalik kullatükike soovitud kohale. Sõrmeotstega silutakse kergelt üle paberi tagakülje. Silumine tuleb lõpetada enne paberi servale jõudmist. Kunagi ei tohi sõrmedega tõmmata üle paberi servade, sest nii võib õrna kullakihi lõhkuda. Samal põhjusel ei tohi paberit ka tugevasti vastu aluspinda pressida.

Kui esimene kullaleht on paika saadud, siis järgmine asetatakse ettevaatlikult selle kõrvale, nii et tugipaber ulatuks juba kullatud pinnale. Defektide vältimiseks võiksid kullalehtede

¹ P. Mac Taggart, A. Mac Taggart, Practical Gilding, lk. 13-14.

² Samas, lk.20

servad mõne mm ulatuses teineteist katta. Suurte siledade pindade puhul kasutatakse korraga tervet transferlehte. Aga ka kitsaste joonte või tasaste karniiside puhul on võimalik kullalehte ilma lõikamata tarvitada. Selleks tuleb kullaleht tõsta kullatavale pinnale ja panna üht servapidi paika. Kuld hõõrutakse vajalikus ulatuses pinna vastu ja eemaldatakse seejärel transferpaber. Kuld katkeb selgelt ülekandejoonelt. Protsessi korratakse kuni kogu lehel olev kuld on ära kasutatud. Kulda on võimalik täpselt paika panna, sest transferpaber on piisavalt õhuke ja läbipaistev nägemaks, kui palju kulda veel lehel alles on.¹

Alati ei ole võimalik õlikuldamisega pinda ainult transferkullaga katta, seetõttu kasutatakse paljudel juhtudel ühel objektil nii transfer- kui ka lehtkulda koos. Lehtkulla käsitlemine on algaja kuldaja jaoks üsnagi keeruline. Kuldajad, kes töötavad stuudios või töötoas, kannavad kulla raamatust kõigepealt kuldamispadjale, kus seda silutakse ja lõigatakse parajateks tükkideks. Tükid tõstetakse spetsiaalse pintsliga abil kullatavale pinnale ja surutakse selle vastu. Kõige keerulisemaks algaja jaoks ongi kullalehtede tõstmine raamatust padjale ja seal siledaks saamine. Selleks on mitmeid erinevaid võimalusi. Järgnevalt tutvustaks mõnda neist, mis on sobivad just amatööridele.

Töövahenditest läheb vaja kullalehti, kuldamispatja, -nuga ja erinevaid pintsleid (lapikud pintsliid kullalehtede tõstmiseks, ümarad pintsliid silumiseks), samuti puuvillast riiet. Enne töö alustamist on soovitatav padja pinda ja noatera töödelda kareda kanga või peene kriidipuruga, mis aitab kullalehekesi paremini paigal hoida.

Kõige lihtsama kullalehe raamatust padjale tõstmise puhul leitakse padjale niisugune koht, et ta asetseks raamatust madalamal. Raamat avatakse esimese lehe kohalt. Hoides raamatukest tasaselt padja kohal pööratakse see kiirest ümber, nii et esimene leht langeks padjale, ulatudes väikese servakesega padja eesäärele. Kuld ongi siledalt padjale saanud ja seda võib lõikama hakata. Meetod on küll kiire, kuid sellega ei õpita kullalehte kindlalt käsitlema.²

Meistrid, kes töötavad peamiselt lahtise kullaga, tõstavad seda padjale noa abil. Selleks võetakse kuldamisraamat ja rullitakse seda seljast alustades üht- ja teistpidi. Rullimine eraldab kullalehed vahepaberist ja neid on lihtsam seejärel tõsta. Hoides sõrmeotstega raamatukest äärtelt kinni, et teised lehed kaasa ei tuleks, tõstetakse esimene leht

¹ P. Mac Taggart, A. Mac Taggart, Practical Gilding, lk. 20-21.

² Samas, lk.23-24.

kuldamispadjale. Kuld ei lange padjale siledana. Kortsude välja saamiseks võib kullalehe noateral üles tõsta, ümber keerata ja asetada tagasi padjale, sellele samas õrnalt puhudes. Oluline on, et kõik liigutused oleksid rahulikud ja kontrollitud.

Keeramise järel võivad kullalehel siiski kortsud või voldid sees olla. Väiksemaid saab välja kullalehele puhudes. Puhuda tuleb ühtlaselt, otse alla ja võikalikult lehe keskkoha. Õige puhumise korral on näha kontsentrilised ringid, mis lehe keskelt äärtesse suunduvad ja kortsukesed siledaks lükkavad. Suuremate voldide ja kortsude puhul tuleb noaga lehe tõstmist jätkata seni, kuni nendest vabanetakse.¹

Töötades töötoas või stuudios kus on rohkem vaba pinda võib kasutada järgmist väga kiiret kulla tõstmise meetodit. Kuldamisraamat avatakse uue lehe kohalt ja asetatakse lauale (seljajoon vajutatakse sõrmega maha, et raamatukene avatuna laual püsiks). Nuga asetatakse lapikult üle lehe, nii et noa tagumine serv jääks lehe keskjoonele. Seejärel hakatakse lehele tema selja suunast puhuma. Puhumine peab olema tasane ja ühtlane, samas aga piisavalt tugev tõstmaks lehe serva üles, nii et see end ümber noa keeraks. Kullaleht ongi valmis padjale tõstmiseks ja lõikamiseks.

Kuld lõigatakse padjal parajateks tükkideks ja tõstetakse sealt seejärel spetsiaalse pintsliga kullatavale pinnale. Kulla lõikamisel ei maksaks koonerdada, vaid alati piisavalt suured ja ühtlased tükid lõigata. Lõikamine peaks meenutama giljotiini tera liikumist. Noa ots asetatakse kuldamispadjale lõikamisjoonel. Noa teral lastakse langeda kogu ulatuses kullale. Nuga kergelt vajutades ning edasi-tagasi liigutades tõstetakse see taas üles. Kui liigutused on õiged ja kiired ning nuga terav, lõigatakse kuld puhtalt läbi. Kuld tõstetakse padjalt üles ja kantakse kullatavale pinnale spetsiaalse õhukese lapiku pintsliga abil. Pintslite suurus on erinev, sõltudes tüki suurusest, mida tõstma hakatakse. Tervete kullalehtede tõstmiseks on olemas spetsiaalsed topelpintslid.²

Pintsliga pinnale kantud kuld asetseb seal lahtiselt. Kui seda kinni pressima hakata, tekivad pinnale alguses väikesed kurrud ja voldid, mis hiljem pinda pintsliga üle pühkides sealt kaovad. Kulla kinnitamisel töötatakse selle pealekandmisele vastupidises suunas, et ülekantud kullaservad saaksid korralikult maha silutud ega hakkaks turritama. Pinda ei tohi

¹ P. Mac Taggart, A. Mac Taggart, Practical Gilding, lk. 24-25.

² H. Kellner, Vergolden: das Arbeiten mit Blattgold, lk. 52-54.

ülemääraselt töödelda, sest liigne pressimine ja silumine võivad selle hoopiski lahti koorida.

Pärast seda kui kuld on kinni pressitud, kuid enne kullaõli lõplikku kuivamist, pintseldatakse üleliigne kuld ettevaatlikult ühte serva kokku. Seejärel kontrollitakse, kas pinnale on jäänud kullaga katmata kohti. Kohtades, kus on nähtav aluskrunt, tuleb enne kullaõli peale kandmist ümbritsev kullatis katta kriidipuruga, et vältida õli sattumist juba kullatud pinnale. Aluspinna õlitamiseks kasutatakse tavaliselt toonimata kullaõli. Lahtise kullaga paranduste tegemisel lõigatakse valmis vajaliku suurusega tükikesed. Tükid asetatakse vajalikule kohale ja surutakse kohe kinni. Kui kullaõli tundub olevat liiga kuiv, piisab sageli sellest, kui enne kullatükikese kohale asetamist õlisele pinnale peale hingata. Pisikeste parandustükikeste paigale tõstmiseks ei kasutata lapikut pintslit nagu seda tavaliselt kulla tõstmisel tehakse, vaid hoopiski peenemaid ümmargusi kaameli- või härjakarvadest pintsleid, mida enne kulla tõstmist huult vahel niisutatakse.

Lihtne on paranduste tegemine transferkullaga. Kullaleht asetatakse parandatavale kohale ja surutakse kinni, paber eemaldatakse. Taoliste parandustööde juures on hea ära kasutada varasematest kuldamistest järele jäänud osaliselt kullaga kaetud lehti.¹

Peale kulla pinnale kandmist vajab kullaõli veel vähemalt 1-2 ööpäeva kuivamiseks, et muutuda piisavalt tugevaks. Siis võib kullatud pinna üle pühkida kergelt niiske puuvillasest riidest või seemisnahast lapiga, et võtta pinnalt kaasa kõik sinna jäänud üleliigsed kullaosakesed ja kriiditolm. Jälgida tuleks, et lapi pind oleks võimalikult puhas ja määrdumise korral kohe puhas kasutusele võtta.

Õlikullatud pinna lõplik kuivamine võtab aega vähemalt nädala. Sel perioodil tuleb olla äärmiselt ettevaatlik igasuguste mehaaniliste mõjutustega, mis võivad pinda kahjustada.²

Enne kuldamistöode alustamist Kallastel tehti mitmeid proovikuldamisi, et leida sobivaima tooniga kuld ja teha kindlaks kullaõli kuivamisaeg. Proovide tulemusena otsustati kinnitina kasutada 12 tunnise kuivamisajaga värvitud õli „Mixture *Lefranc*” ja kullana firma „Noris” 23-karaadist transferkulda (*Ducate Double Gold*”).

Suurimaks probleemiks kuldamistöode teostamisel sai temperatuur. Kullatud pindadele kõige sobivamateks säilitustingimusteks on temperatuur 15-22 °C ringis ja õhuniiskus 45-

¹ P. Mac Taggart, A. Mac Taggart, Practical Gilding, lk. 25-26.

² H. Kellner, Vergolden: das Arbeiten mit Blattgold, lk. 74.

55%. Samad tingimused on soovitatavad ka kuldamistöde läbiviimiseks. Kallaste palvemajas ei olnud paraku võimalik selliseid stabiilseid tingimusi saavutada. Kuna hoonet ei köeta pidevalt, vaid ainult enne pühade ja palvuste tulekut, siis jääb seal temperatuur enamasti soovitatavast madalamaks ja tõuseb vaid kütmise perioodidel. Palvemaja ruumid on üldjuhul külmad ja niisked.

Madal temperatuur tegi paljude tööoperatsioonide läbiviimise keerukamaks, sest mitmete kasutatavate lahustite, lakkide ja õlide reageerimis- või kuivamisaeg kujunes tavalisest aeglasemaks ja vähemefektiivsemaks ning selle tegelikku pikkust oli raske ette ennustada. Samadel põhjustel oli keeruline otsustada kui suurt pinda kuldamiseks korraka õliga katta. Ebakorrapärane kütmine tõi enesega kaasa temperatuurikõikumisi, millest tulenevalt õli kuivamisaeg muutus. Perioodidel, kus ruume rohkem köeti ja töötingimused normaalsemaks muutusid, tekkis enamasti aga olukord, kus mõne järjekordse püha tõttu tuli tellingud hoopiski maha võtta ja töö mitmeks päevaks seisma panna.

Kuldamist teostati mitmes etapis. Osa raamistikust eraldatavaid detaile (kaared, ristid, kiired) restaureeriti ja kullati Tartus, OÜ Mandragora laboris. Kohapeal alustati töid ikonostaasi ülemisest tsoonist ja liiguti järk-järgult allapoole (vt. joonis 16, 17). Kullatud pinnad kaeti esialgul kilega, et vältida juhuslikult tekkida võivaid kahjustusi. Kogu töö teostati ainult transferkulda kasutades. Raamistikul olev ornament ei olnud nii peen ja keerukas, et oleks olnud vaja lehtkulla abi. Ornamentikaga pindade puhul tuli kasutada lihtsalt väiksemaid transferkulla tükikesi.

Lõpuks kaeti kullatud raamistik šellakit sisaldava piirituslakiga (*Scellak orange*). Seda tehti põhjusel, et vaatamata varem teostatud tööproovidele jättis lõpptulemus liiga heleda ja särava mulje. Pind kaeti veidi punakat tooni lakiga, mis andis kullatud pinnale tumedama ja tuhmima tooni (vt. joonis 9,12,15). Samuti pakub lakikiht kullatisele mõningast kaitset välismõjutuste eest.

4.4. Ikonostaasi säilitustingimused

Restauraatorid võivad teha suurepäraselt tööd peatamaks kultuuriväärtuste hävimist, kuid nende pingutuste tulemus ja kestvus sõltub suuresti tingimustest, milles korrastatud objekt või ese olema hakkab. Nõuetele vastavad säilitustingimused on äärmiselt olulised. Kuigi

nende loomine ei ole alati lihtne, on küllaltki palju inimestel endil võimalik oma hoonete ja varade korrashoiuks ning säilitamiseks ära teha. Vahel tagab väike igapäevane hool selle, et kulukaid ja keerukaid konserveerimis- ja restaureerimistöid ei olegi vaja ette võtta. Sageli jääb inimestel selleks puudu lihtsalt teadmistest ja oskustest. Seepärast viiakse aeg-ajalt läbi mitmesuguseid säilitamist puudutavaid koolitusi, samuti on Muinsuskaitseamet välja andnud selleteemalisi juhendeid ja abimaterjale. Nii on ka koguduste jaoks koostatud „Kirikute hooldusraamat”, kus antakse nõu, mismoodi oma varasid hoida ja kaitsta ning õpetatakse ära tundma olukordi, kus on vajalik otsida abi spetsialistidelt.

Esemetele/objektidele sobivate keskkonnatingimuste all mõeldakse:

- etteantud piirides stabiilset temperatuuri ja õhuniiskust
- puhast, saasteainetest võimalikult vaba õhku
- piisavat ventilatsiooni
- võimalikult kontrollitud valgustus

Erinevate materjalide tundlikus nende tingimuste osas võib olla väga erinev. Seepärast on raske vastata ka küsimusele, missugused peaksid olema sobivate keskkonnatingimuste täpsed näitajad.¹

Kirikute puhul on kõige suuremaks probleemiks kindlasti stabiilse sisekliima saavutamine, sest sellest sõltub nii hoone enda, kui ka seal asuvate esemete seisund. Soodsaim õhuniiskus kirikus on 50-70%. Temperatuuri näitajad võiksid teenistusvälisel ajal olla +8°C läheduses ja ei tohiks kindlasti langeda alla 0 kraadi. Teenistusperioodiks võib temperatuuri lühiajaliselt tõsta, kuid see peaks jääma alla +18 °C. Selliste tingimuste loomine käib kogudustele paraku sageli üle jõu.²

Seega on põhiprobleemiks meie kirikutes liigne niiskus ja ebakorrapärasest kütmisest tingitud temperatuuri kõikumised. Samas ei tähenda uute korralike küttesüsteemide muretsemine alati nende lahendamist. Kiriku pidevale kütmisele üleminekul on kaugeleulatuv mõju suhtelisele õhuniiskusele ning materjalide niiskussisaldusele. Nii on mitmes kütte saanud kirikus tekkinud probleemid hoopiski õhu liigse kuivuse ning sellest tulenevate kahjustustega. Sisekliima normaliseerimisele aitab mõneti kaasa ruumide

¹ K. Konsa, Artefaktide säilitamine. Tartu: TÜ Kirjastus, 2007, lk49.

² Kirikute hooldusraamat. Tallinn, 2007, lk. 74

ventileerimine. Korralikult toimiv õhuvahetus stabiliseerib nii õhuniiskust kui ka temperatuuri.

Mis puudutab ikonostaase, siis on ka nemad tundlikud ülemäärase õhuniiskuse, temperatuuri kõikumiste, valguse ja tolmu suhtes. Suhtelise õhuniiskuse suurele kõikumisele reageerib puit paisumise ja kokkutõmbumisega. Icoonide puhul tähendab see, et nende puitalused hakkavad kaardu kiskuma. Ikonostaasi raamistikul hakkavad ühendusdetailid logisema ja liited avanema. Puidu deformatsioon toob omakorda kaasa raami kattekihtide kahjustumise. Kallaste ikonostaasi kullatud raamistikku silmas pidades tuleks mainida, et kullatisele liigne õhuniiskus kahju ei tee (samas märja lapiga kullatud pinda siiski puhastada ei tohi). Samuti ei ole kullatisele otseselt kahjulikud soojus ja valgus eeldusel, et need ei muuda relatiivset õhuniiskust. Ka ei mõjuta kullatud pinda õhu saastatus. Samas on pidev päikesevalgus ohtlik ikonostaasil paiknevatele ikoonidele. Otsese valguse toimel võivad värvid tuhmuda ja neid kattev lakikiht tumeneda. Samuti võib pinnale ladestunud happeline tolmu ja mustus muuta selle vastuvõtlikuks mehaanilistele vigastustele.¹

Kullatud raamide nikerdatud detailidele koguneb kergesti tolmu ja mustust. Selle eemaldamiseks on lubatud kasutada vaid kuivpuhastust. Töövahenditest on eelistatud pehmed pintsliid ja staatilised harjad. Igati tuleks vältida pinna kraapimist ja nühkimist, mis toob kaasa mehaaniliste kahjustuste tekkimise.²

Kindlasti peaksid kogudused kontrollima oma puitobjekte biokahjustuste osas. Kirikutes probleemiks olev ruumide kõrge õhuniiskus (üle 70%) soodustab eelkõige hallituse ja puidukahjurite teket. Viimaste aegade kurvad kogemused (Varnja palvemaja ikoonid ja ikonostaas) on näidanud, et vanausulistel tuleks eriti tähelepanelik olla just puidukahjurite osas. Soodsate tingimuste korral võivad kahjurid kiiresti hävitada väga suuri puidupindasid. Kontrollida tuleks kas puidul leidub puidukahjurite värsked lennuavasid või maas puidupulbri kuhjakesi. Kahjustuste avastamisel tuleks võimaluse korral kahjustunud objekt

¹ Kirikute hooldusraamat, lk. 47.

² Kirjanduses soovitatakse sageli tolmu eemaldamiseks kasutada ka nõrgema imemisjõuga tolmuimejaid. Isiklikult seda siiski väga ei pooldaks. Tolmuimeja kasutamisel peaks sellisel juhul olema täiesti kindel, et puhastataval esemel ei esine lahtiseid tükikesi. - Iluraam – raami ilu, lk.15.

ruumist eemaldada. Kindlasti on vaja konsulteerida spetsialistiga, et leida sobivaimad võimalused putukate tõrjeks ja kahjustatud puidu taastamiseks.¹

Kui ikonostaasil tahetakse mingil põhjusel vahetada ikoone, võiks nende raamidest eemaldamisel ja tõstmisel kasutada pehmeid puuvillaseid kindaid, et vältida kätehigi ja mustuse sattumist ikoonide pinnale. Ikonostaasi lähedal ei tohiks olla küttekehasid, vältida tuleks lahtise tule kasutamist ikoonide lähedal, et hoida ära tule, tahma ja vaha kahjustusi.

Eelpool nimetatud juhised on antud ka Kallaste koguduse liikmetele. Ilmselt neist kõigist kinni pidama ei hakata, sest usukombed on vanausulistele paraku esmatähtsad ja nõuavad täpset täitmist. Nii võib arvata, et Kallastel pannakse ka tulevikus küünlaid ikonostaasi lähedale ja abi lootuses kaabitakse ikoonidelt värvi maha (vt. joonis 5).

KOKKUVÕTE

Käesoleva magistritöö eesmärgiks oli anda ülevaade Kallaste vanausuliste palvemaja ikonostaasi raamistiku restaureerimisest. Kuna nimetatud ikonostaasi puhul on tegemist suureformaadilise objektiga, mille koosseisu kuulub üle seitsmekümne erineva ikooni, tekkis mõte ühtlasi uurida ka seal paiknevaid ikoone lähemalt. On ju vanausuliste ikoonid väga kõrgelt hinnatud, sest neid valmistatakse praeguseni vanu traditsioone arvestades, mis annab ikoonidele arhailise ja müstilise ilme. Samuti on Peipsiveere vanausuliste külades tegutsenud mitmeid andekaid ikoonimeistreid, kelle töid sealsetes palvemajades ning vanausuliste kodudes leida võib. Kallaste ikonostaasi ikoonide puhul oligi eesmärgiks eelkõige uurida, kuidas ikoonid sinna sattunud on ja kui palju nende hulgas kohalike meistrite töid leida võib. Kahjuks osutus selle kohta informatsiooni saamine äärmiselt keeruliseks ja tulemus üsnagi napiks. Rohked ikoonide vargused on teinud vanausulised ettevaatlikuks, mistõttu ei taheta sel teemal eriti rääkida, samuti ei lubatud Kallastel ikoone pildistada. Seepärast jäid antud teema puhul ainsateks infoallikateks Kallaste koguduse vanema Pavel Varunini üldsõnalised ja üsna umbmäärased seletused ning Muinsuskaitseametist saadud Kallaste palvemaja ikoonide nimekiri, mille põhjal mingeid kindlaid järeldusi ikoonide päritolu kohta teha ei saanud. Vanausulised ise teavad oma ikoonide proviantsi kohta väga vähe. Pigem oskavad ikoone uurivad kunstiteadlased neid

¹ Kirikute hooldusraamat, lk. 43.

teatud tunnuste alusel grupeerida ja erinevatesse koolkondadesse jagada. Samuti ei teata ikoonide valmistajaid, sest need jäid tavaliselt anonüümseteks. Selles osas on Peipsiäärses Rajakülas asunud Frolovi töökoda heaks erandiks, sest seal valmistatud tööd said peale ka töökoja märgistuse ja on seetõttu kergesti ära tuntavad.

Samas andis see teema autorile võimaluse võrrelda õigeusu kiriku ja vanausuliste ikoonide valmistamise ning ikonostaasi ülesehituse erinevusi üldisemas plaanis, mille kaudu peaks olema paremini mõistetavad selle väikese kultuurikoosluse usulised põhimõtted ja igapäeva elu tõekspidamised. Vanausulistest ikoonimeistrite jäämine vanade traditsioonide juurde on muutnud nende valmistatud ikoonid väga hinnatuks, sest neis väljendub vana Ida kirikut iseloomustav teoloogiline mõttemaailm. Ikonostaaside erinevus vanausuliste ja õigeusu kiriku vahel tuleneb eelkõige läbiviidava jumalateenistuse erinevustest. Kuna vanausulistel pole vajadust altariruumi järele, mida ikonostaas õigeusu kirikus muust ruumist eraldab, siis on ka vanausuliste ikonostaasid paigutatud seinäärde ja neil puuduvad ukсед. Ikoonide paigutus ikonostaasil on vanausulistel iseenesest sarnane õigeusu kiriku põhimõtetega.

Kallaste ikonostaasi raamistiku restaureerimine oli pikaajaline ja suuremahuline projekt. Et seal teostatud tööde eesmärk oleks paremini mõistetav, tutvustati kõigepealt raamide restaureerimisega seotud üldiseid tööpõhimõtteid ja –etappe, kusjuures teatud momentidele pöörati Kallaste restaureerimistöid silmas pidades enam tähelepanu. Sellele järgnes Kallastel läbiviidud tööde kirjeldus. Sellest ilmnes, et taoliste suuremõõtmeliste, erilistes tingimustes paiknevate objektide restaureerimisel tuleb arvestada, et mitmed tavaliselt rakendatavad tööpõhimõtted siin alati ei kehti. Eriti suureks probleemiks kujunes tööde läbiviimisel pidevalt kõikuv temperatuur, mis muutis mitmete materjalide, liimide, õlide jms. toimeaega ja muid omadusi.

Samuti esitati ülevaade säilitustingimustest, mida kogutusel ikonostaasi hoidmisel arvestada tuleb. Osa neist on üldisemat laadi ja puudutavat hoonet ja seal asuvaid esemeid tervikuna. Teised on spetsiifilisemad ja tulenevad konkreetsest esemest ja tema koosseisu kuuluvate materjalide eripärast.

Autor loodab, et magistritöös tutvustatud Kallaste ikonostaasi raamistiku restaureerimistöde kogemused on abiks teistele konservatoritele-restauraatoritele, kes

tulevikus sarnaste objektidega kokku puutuvad. Samuti võiks õlikuldamist käsitlevast osast kasu olla neile huvilistele, kes selle kuldamistehnikaga tegelema tahaksid hakata.

KASUTATUD KIRJANDUS JA TEISED

ALLIKMATERJALID

Allikad

Muinsuskaitseameti nimekiri Kallaste palvemaja ikoonidest 2006.a. seisuga. Kättesaadav Muinsuskaitseametist.

Pühapildi süünd. Vanavene ikoonitraditsioon. Näitusetutvustus stendil. TÜ kunstimuseumis veebr.-juuni 2008.

Varunin, P. Vestlus 2008.a. oktoobris.

Käsikirjad

Erikson, K. 2003. Ikonimaalija Gavriil Frolov (1834-1930) ja Peipsiäärse Rajaküla Ikonimaalitöökoda. Magistritöö. Tartu: Tartu Ülikooli FL Ajaloo Osakond.

Leito, I. Mida võimaldavad kaasaegsed analüüsimeetodid kunstiväärtuste uurimises? Loengukonspekt (Käsikiri autori valduses).

Ruuben, T. Analüütiline fotograafia ja materjaliuuringud abiks konserveerimisel-restaureerimisel. Loengukonspekt (Käsikiri autori valduses.)

Ruuben, T. Kuldamine. Loengukonspekt (Käsikiri autori valduses).

Publikatsioonid

Hauptmann, P. 1995. Das russische Altgläubigentum und die Ikonenmalerei.- Beiträge zur Kunst des christlichen Ostens. Erste Studien- Sammlung. Recklinghausen: Verlag Aurel Bongers.

Iluraam – raami ilu. Kataloog. 2008. Tallinn: Eesti Kunstimuseum.

Kellner, H. 2006. Vergolden: das Arbeit mit Blattgold. München: Callwey.

Kirikute hooldusraamat. 2007. Tallinn: Muinsuskaitseamet.

Knuutinen, U., Mannerheimo, H. 2006. Identification of Historical Pigments: Non-Destructiv and micro- methods. EWTEK University of Applied Sciences.

Konsa, K. 2007. Artefaktide säilitamine. Tartu: TÜ kirjastus.

- Krik, A.1938. Maalri käsiraamat. I osa. Tallinn: Tehniline Kirjastus.
- Mac Taggart, P., Mac Taggart, A.1984. Practical Gilding. Mac& Me Ltd.
- Nikolski, N. 1988. Vene kiriku ajalugu. Tallinn: Eesti Raamat.
- Oikonomidis, G. 2008. Ikonostaas. Aine ja kunstiline käsitus.
Tallinn: EAKÕK Kirjastus.
- Onasch, K., Schnieper, A. 2003. Ikoonid: tõelisuus ja lummus. Tallinn: TarkPen.
- Ponomarjova, G. 1999. Vene vanausulised Eestis. Tartu: Tartumaa Kultuuri- ja
Arendusühing,
- Ponomarjova, G., Shor, T. 2006. Eesti vanausulised. Tartu: Huma.
- Quenot, M. 1991. Icoon: Aken kuningriiki. Logos.
- Rivers, S., Umney, N. 2003. Conservation of Furniture. Butterworth-Heinemann.
- Savolainen, Reino, Savolainen, Ritva. 1997. Kuldaajan käsikirja. Helsinki.
- The Power of Icons. 2006. Ed. K. Braamhorst, E. Haustein- Bartsch, P. Kalafatis.
Ghent: Snoeck Publisher.
- Timotheus, H. 1999. Praktiline keemia. Tallinn: Avita.
- Webb, M. 2000. Lacquer: Technology and Conservation. Butterworth-Heinemann.
- Õigeusu alused. Sissejuhatus Õigeusu Kiriku õpetusse. 2004. Tallinn: Püha Issidori
Õigeusu Kirjastusselts.
- Еремина, Т. С. 2002. Русский православный храм. Москва.
- Зеньковский, С. 1994. Русское старообрядчество. Москва: Православное Кига.
- Порила, А. 2007. Декоративная позолота: способы ее нанесения и реставрация. Tartu
Kõrgema Kunstikooli Toimetised 4. Tartu.
- Православный храм. 2004. Москва: АСТ Астрель.
- Прозоров, И.А. История старообрядчество. Москва: Третий Рим, 2005.
- Старообрядчесво. 2005. Лица, предметы, события и символы. Ред. С. Г. Вургаф, И. А.
Ушаков. Москва: Церковь.
- Тарасов, О.Н. Икона и благочение. Очерки иконного дела в императорской России.
Москва: Прогрес- Культура-Традиция, 1995.
- Никитин, М. К., Мельникова, Е. П. 1990. Химия в реставрации. Ленинград: Химия.
- Яковлева, Н. А. 2002. Русская икона. Москва: Белый город.

Elektroonilised materjalid

Care and conservation of frames and gilding. Institute of Conservation, 2006 –
<http://www.conservationregister.com/careframes.asp?id.04> (12.11.2007)

Gilding - *<http://en.wikipedia.org/wiki/Gilding> (14.10. 2007)*

Howell, K. Gilding. – *<http://buildingconservation.com/articles/gilding.htm> (14.10.2007)*

M.-L. Paaver, Puhta silmaga.- *www.starover.ee/est/index/html (13.11.2008)*

Peets, H. Lahused ja lahustumisprotsess konserveerimises. Loengukonspekt. lk.3.
- *<http://www.kanut.ee/loengud/loeng13.pdf>*

Smeaton, S. Frame Restoration and Conservation.
- *http://www.eliwilner.com/contents/article_restore_conserve.cfm (12.11.2007)*

ICONOSTASIS OF KALLASTE OLD BELIVERS WORSHIP HOUSE AND ITS FRAME RESTAURATION WORKS

Summary

Silli Peedosk

First Russian Old Belivers appeared Estonia in the late 17th century. Today they live mostly on the western coast of Lake Peipsi. This small commune has been able to preserve their spicific culture and tradicional lifestyle. Therefore is it very essential to protect and support that cultural inheritance.

The aim of this master work is to present iconostasis of Kallaste Old Believers worship house and also to describe its frame restauration works.

The first part of the work gives review of Old Belivers genesis. It introduces Estonian Old Believers history and culture. The second part observes iconostases of Orthotoxy churches – how they have been established, constructed and what is their meaning for believers. Orthotoxy iconostases are compared with iconostases of Old Believers. Also are discribed Estonian Old Believers icone painters and iconostasis of Kallaste worship house.

The third part is a little introduction to frame restauration. There is discussed analytical material examinations, cleaning and reparing of frame surfices, grounding and finishing. In the fourth part the attention is on the iconostasis frame restauration works in Kallaste. It introduces analytical paint examinations and what its results have given for practical work. Also there is presented main parts of practical works. Special attention is on the oil gilding. Important gilding tools, materials and work tips have been introduced.

Research established that Old Believers icones and iconostases are a little different from icones and iconostases of Orthotoxy churches. Differences of iconostases arise from differences of divine service. Main construction of iconostases is same, but Old Believers iconostases don't have doors. Old Believers icones have been made in old traditions, so they look archaic and mystical. It was suprising, that Kallaste Old Believers don't know where their icones come from and who has been their masters. The other moment is that they don't like speak about icones with unbelievers.

Iconostases restoration works in Kallaste show, that traditional methodes can not always be applied. Big objects and unusual work conditions need sometimes different methodes. Author hopes that described restauration works may be help other restaurators in such kind objects. Gilding tips may be interesting for gilders-beginners.

LISAD



1. Üks väheseid terviklikult säilinud 15. saj. õigeusu kiriku ikonostaase(1489.a.)
Moskva Maarja Rõõmukuulutamise kirikus - www.viswiki.com/en/Iconostasis



2. Selestovo St. Michaeli puukiriku ikonostaas (18.saj.). Ikonostaasil on näha õigeusu kirikule omased Kuninglikud väravad ja lõuna- ning põhjapoolsed ukсед
- <http:rdsa.tripol.com/fotki/shelestovoiconovoiconostas.jpg>



3. Kallaste vanausuliste palvemaja ikonostaas (G. Ponomarjova, Vene vanausulised Eestis. Tartu.1999)



4. Vaade Kallaste vanausuliste palvemajale - <http://www.starover.ee/pic/pic8.jpg>



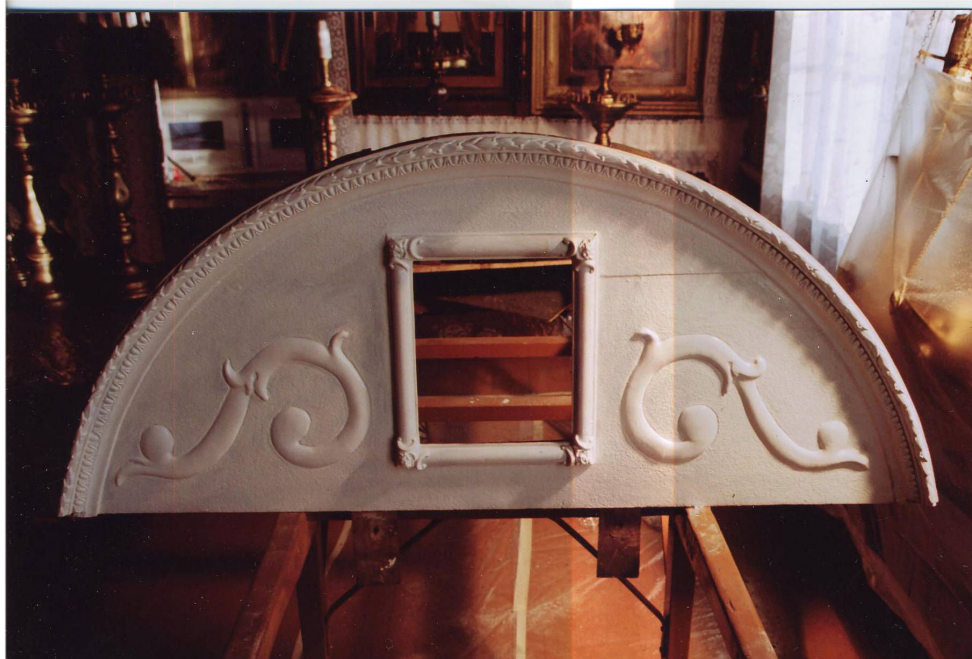
5. Vaade Kallaste palvemaja ikonostaasi esisele - <http://www.starover.ee/pic/pic5.jpg>



6. Värvist puhastatud ja osaliselt taastatud kaunistustega ehiskaar (A.Ilvese erakogu)



7. Kahjustunud nurgadetail ehiskaare raamil (A.Ilvese erakogu)



8. Krunditud pinnaga ehiskaar (A. Ilvese erakogu)



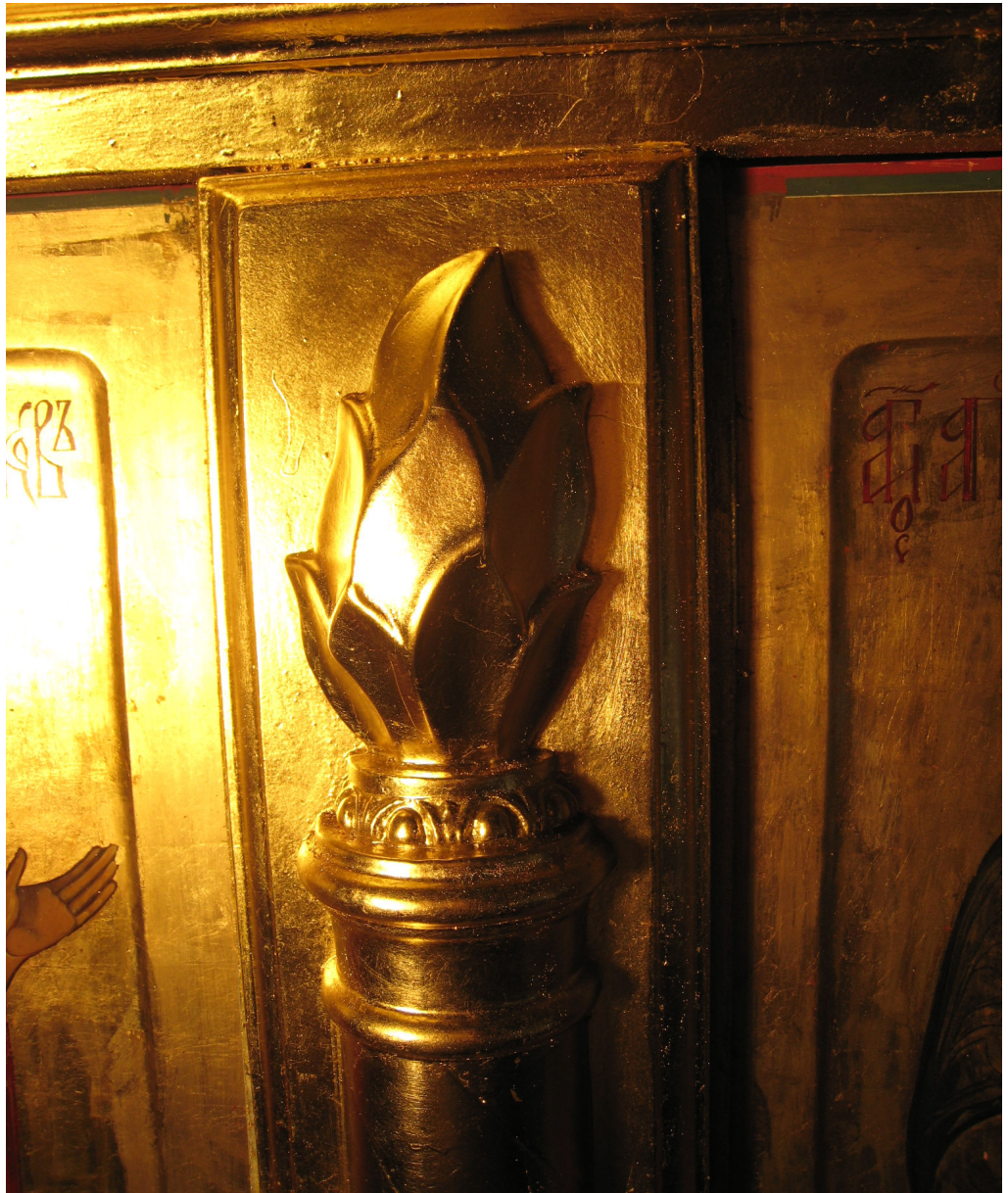
9. Kullatud pinnaga ehiskaar (OÜ Mandragora arhiiv)

10. Värveemaldajaga kaetud detail
(OÜ Mandragora arhiiv)



11. Värvist puhastatud detail
(A. Ilvese erakogu)





12. Kullatud detail (OÜ Mandragora arhiiv)



13. Värvieemaldajaga kaetud friisi ornament (A. Ilvese erakogu)



14. Värvist puhastatud friisi ornament (A. Ilvese erakogu)



15. Kullatud friisi ornament (OÜ Mandragora arhiiv)



16. Lõpetatud restaureerimistööd ikonostaasi raamistiku ülemises tsoonis. Alumises tsoonis on näha veel kuldamata, krundiga kaetud raamistik (T. Tiidori erakogu)



17. Lõppjärku jõudnud restaureerimistööd (T.Tiidori erakogu)