

**Lisa 4. Kohtukull ERM D 102:43 konserveerimisprotokoll****TÖÖDE ALBUM**

Mariliis Vaks

Teostaja nimi

konservaator

Ametinimetus

Eesti Rahva Muuseum, Rahvusrhiivi ajalooarhiiv

Tööde läbiviimise koht (asutus/osakond)

Kurmo Konsa, professor, Tartu Kõrgem Kunstikool

Küllike Pihkva, konservaator, Rahvusrhiivi ajalooarhiiv

Juhendaja /ametinimetus/asutus

**1. Objekti andmed**

Nimetus	Kohtukull
Autor	Teadmata
Dateering	19. saj II pool
Materjal	Okaspuit, lehtpuit, kaltsupaber, polükroomia, metall
Tehnika	Tisleritöö, aaderdus, maaling, kuldamine, trükk
Mõõtmed	48x21x21 cm
Omanik	ERM
Tähis	D 102:43 Märjamaa

**2. Konserveerimistööde eesmärk**

Kohtukull ERM D 102:43 säilimise tagamine, eksponeerimiseks vajaliku tugevuse, stabiilsuse ning visuaalse terviklikkuse taastamine.	
Tööde teostamise aeg	Veebruar – aprill 2013

### 3. Objekti iseloomustus

#### Kirjeldus



Foto 1. A-külg  
Foto (4x): Anu Ansu (ERM)



Foto 2. B-külg



Foto 3. C-külg

Kohtukull, -kotkas ehk kohtupeegel (vene *судебное зеркало*, sks *Gerichtsspiegel*) on Keiserliku Venemaa aegne kohtupidamise atribuut, millele pani aluse keiser Peeter I oma kolme seadlusega 17. aprillist 1722 (**foto 1**, A-külg), 21. jaanuar (**foto 2**, B-külg) ja 22. jaanuarist 1724 (**foto 3**, C-külg).

**Objekt** pärineb ERMi kohtukullide kollektsioonist, kuhu kuulub viisteist eset. Puidust kohtukulle on ERMis kokku neli. Antud kohtukull on neist ainus, mis on säilinud terviklikuna – säilinud on nii kohtukulli karkass, seadluste trükitud tekstid kui riigivapp.

Kohtukulli täpne vanus on teadmata, kuid tõenäoliselt pärineb see 19. sajandi II poolest. Kohtukulli rinnal olev monogramm viitab keiser Aleksandrile – tegemist võib olla nii Aleksander II (1855-1881) kui ka Aleksander III (1881–1894) valitsemisajal välja antud kohtukulliga.

Kohtukulli kinkis muuseumile Eerika Marras ja see pärineb Märjamaa kihelkonnast, Märjamaa vallast, Sipa küla endisest valla- ja koolimajast. Selle kogusid 6.–30. juunini 1961. a Märjamaa khk Velise, Valgu, Haimre ja Kasti vallas toimunud ERMi välitööde käigus Endla Lõoke ja Illa Kask.

**Kohtukulli alus** on kolmnurkne puidust püstprisma, mille tipus on kahemõõtmeline riigivapp. Püstprisma külgtahud on okaspuidust tahvlid (31x21 cm), need on nurkadest seotud puidust treitud külgsammastega. Tahvlite all- ja ülaäärel on profileeritud eenduvad liistud. Karkass on kinnitatud kolmnurksetele põhjatahkudele. Ülaosa põhjatahku katab astmeliselt ahenev kolmnurkne tagasihoidliku paisutusega kiiverkatus.

Püstprisma toetub ümmargusele treitud jalale, mis aheneb ülasuunas astmeliselt.

Püstprisma tipus on metallvarda (d=0,4 cm) külge kinnituv puidust lõigatud kahemõõtmeline riigivapp. Jala, riigivapi ning karkassi seob tervikuks prismat põhjatahkudesse puuritud tsentraalsete aukude kaudu läbiv puidust treitud pulk, mis ühendab treitud jala puidust lõigatud riigivapiga.

Kohtukulli alus on polükroomne: karkassi puitosad

 <p><b>Foto 4. Riigivapp</b></p>	<p>on aaderdatud ja lakitud, puidust lõigatud riigivapp on krunditud üleni kollaseks ja seejärel kullatud (õlikuldamine). Detailid (kotkaste nägu, küünte vahel olevad riigiõun ja valitsuse skepter) on välja maalitud Kotka rinnal oleval punasel kilbil on kujutatud keiser Aleksandri monogrammi A (<b>foto 4</b>).</p> <p>Tööstuslikult valmistatud kaltsupaberile <b>trükitud kohtupidamisseadluste eestikeelsed tõlked</b> on liimitud rukkijahuliimiga püstprisma kõikidele okaspuidust tahkudele. Leheservad on lõigatud (sirge serv), sobitatud okaspuidust alusele. Paberite mõõtmed on: 21,2x27,3 cm (A-külg), 20,9 x 27,8cm (B-külg), 21,3x27,5 cm (C-külg).</p>
<p>Autori v töökoja märgistus, signatuur</p>  <p><b>Foto 5. Võimalik autorite signeerimine</b> Foto: Mariliis Vaks</p>	<p>Kohtukulli B-küljel oleva tahu siseküljel on grafiitpliiatsiga kirjutatud kirje (<b>foto 5</b>): <i>Siirlane &amp; Juurman</i> (?) – tegemist võib olla kohtukulli aluse valmistanud meistrite nimedega.</p>
<p>Muud pealdised, märgid, tekstid</p>	<p>C-külje tahvilil on muuseumiaegsed kirjed: grafiitpliiatsiga kirjutatud v.v.a.1000:1 ning muuseumi inventarinumber <i>ERM D 102:43</i></p>
<p>Andmed varasemate konserveerimis-restaureerimistöode teostamise kohta</p>	<p>Puuduvad</p>
<p>Kirjandus- ja arhiiviallikad</p>	<p>ERM Pk D 102:43. Kohtukull.</p>

#### 4. Objekti seisund enne konserveerimist

<p>Seisundi kirjeldus</p>  <p><b>Foto 6. Lõhenenud puittahvel</b> Foto (2x): Anu Ansu (ERM)</p>	<p><b>Objekt tervikuna</b> on halvas füüsilises seisundis. <b>Kohtukulli puidust aluse</b> kahjustused on tingitud puidu sisepingetest (niiskumine-kuivamine), mille tagajärjel on aluspinna konstruktsioonis toimunud liikumised, põhjustades materjali kõmmeldumist ning kohatist lõhenemist.</p> <p><u>Püstprisma</u> külgtahkude liiteservad on lahti lõõnud. Kaks kolmest tahke siduvast külgsambast on kadunud (<b>foto 7</b>). Prisma ülemist põhjatahku katva kiiverkatuse pealmine kolmnurkne detail on kõmmeldunud (<b>foto 8</b>).</p>
--	---



Foto 7. Kahel küljel puuduvad tahke siduvad külgsambad



Foto 8. Kiiverkatuse kõmmeldunud detail  
Foto (3x): Mariliis Vaks

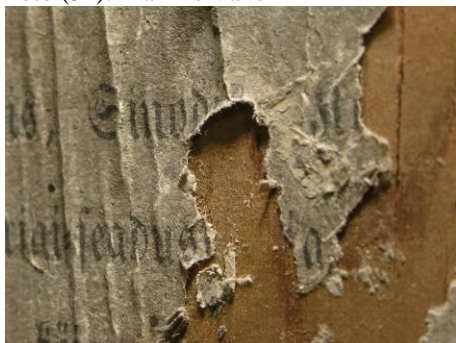


Foto 9. Näritud leheservad

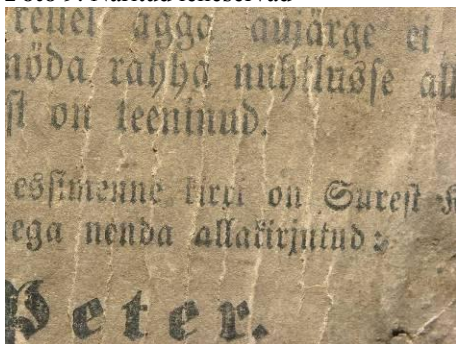


Foto 10. Puidusüüd järgivad kortsud paberis

Prisma puitühendused pole enam siduvad ning liimipinnad on hangunud – karkassi hoiavad koos naelad.

Esineb kuivamislõhesid: A- ja C-külgede tahud on keskelt pikuti lõhenenud (fotod 1, 3, 6). Kõik konstruktsioonipinnad on kuivamisel kaardunud ning kahanenud; suurem kuivamisvahe on B- ja C-tahu liiteserva vahel.

Kohtukulli alus on määrdunud; plekiline (tindiplekid puittahvlil), seest tolmune. Riigivappi kinnitav metallvarras on kõveraks paindunud.

Kohtukulli aluse polükroomia (karkassi aaderdus ja riigivapi kullatis ning maaling) on kahjustunud: viimistlus on määrdunud, kulunud ja kohati ulatuslikult irdunud (eriti kohtukulli treitud jalal).

**Trükitud lehed kohtupidamiseadlustega** on halvas füüsilises seisundis. Kahjustused on tingitud aluspinna liikumisest ja lõhenemisest. Trükiteksti intensiivsus on vähenenud: tekst on pleekunud, luitunud, ulatuslike kadudega (ka infoväljas). Mõned tervikust eraldunud paberitükid on kleepunud liistudele. Paberil grafiitpliitsi jäljed (sodimine).

Paber on võidunud ja tolmune, pinnal sade (lubjapritsmes?) ja plekid. Leidub putukaekskremente. Vedelikuga kokkupuutest esineb voolujooni. Paber on luitunud, jäik, rabe ning fragmenteerunud. Fragmentide servad ja paberi pind on kohati näritud – putukad on söönud rukkijahuliimi (foto 9).

Paber on kohati kaotanud nakkuvuse puidust aluspinnaga, ulatuslikumalt on irdunud fragmentide servad. Mõned fragmendid on esialgselt kohalt ära nihkunud.

Esineb abrasiooni, kraapeid, täkkeid, rebendeid ja kortse. Varasemad puhastamiskatsed: paberil on heledad kraabitud jäljed, mis võivad olla tingitud jäiga kõva esemega nühkimisest. Puidust aluspinna lõhenemise ja liikumise tagajärjel on tekkinud kahele seadlusele pikirebendid A- ja C-küljel, mis jäävad infovälja sisse, ning paberis puidusüüd järgivad kortsud ning üleskerkinud alad, mis on murdunud ja osaliselt lõhenenud. (foto 10).

<p>Uuringud</p> <p>1) Paberi happelisuse määramine kontaktmeetodil (pH-meetriga) Mõõteriist: <i>Mettler Toledo MP 120 pH Meter</i> Teostaja: Jaan Lehtaru Koht: Rahvusarhiivi ajalooarhiiv</p>	<p>Enne konserveerimist</p> <p>1) A külj, alumine vasak nurk – pH=4,6</p> <p>Kuna lehti ei eemaldatud ega märgtöödeldud, siis pärast konserveerimist paberi pH mõõtmist ei toimunud.</p>
<p>Kokkuvõtlik/üldine hinnang objekti seisundile</p>	<p>Kohtukull tervikuna on halvas füüsilises seisundis ja vajab konserveerimist.</p>

## 5. Konserveerimistöde kava

Tööde loetelu ja põhjendus	Materjalid ja vahendid
<p><b><u>Dokumenteerimine</u></b> Fikseerimaks objekti olukord enne töötlemist, töötlemise ajal ja pärast töötlemist ning kirjeldada töötlemismeetodeid ja materjale.</p> <p><b><u>Objekti kirjeldamine</u></b> Teha kindlaks objekti materjalid, valmistamismeetodid, omadused ja lagunemise või kahjustuste põhjused ning ulatus.</p> <p><b><u>Teaduslikud analüüsid ja uuringud</u></b> Paberi happelisuse määramine.</p> <p><b><u>Pabermaterjali konserveerimine</u></b> Kohtukulli B- ja C-küljelt paber eemaldatakse ja konserveeritakse (märgtöötlus ja parandamine). A-küljelt paberit ei eemaldata, vaid töödeldakse puidupinnal (kuivpuhastamine, irdunud paberiservade kinnitamine).</p> <p><b><u>Kuivpuhastamine</u></b> Pinnamustus tuleb eemaldada, sest tolm ja määrdumus kahjustavad paberit. Puhastamata materjali ei tohi sirutama ega parandama hakata, kuna niiskus viib pinnamustuse sügavamale paberisse.</p>	<p>Fotoaparaat Mõõteriistad Kirjutamisvahendid arvuti</p> <p>Visuaalne vaatlus Erialane kirjandus Juhendajatega konsulteerimine</p> <p>Parima meetodi leidmiseks konsulteerida Rahvusarhiivi ajalooarhiivi konserveerimisvaldkonna juhi Jaan Lehtaruga</p> <p>Pintslid Skalpelli Vatt Kustutusikumid</p>

<p><b>Puitaluselt eemaldatud paberi konserveerimine</b> Paberi paremaks töötlemiseks paber eemaldatakse mehaaniliselt (kuivalt), pestakse, liimistatakse, parandatakse, taustatakse ning liimitakse seejärel vanale kohale tagasi.</p> <p><b>Paberi konserveerimine puitalusel</b> A-külje paberit ei eemaldata, vaid töödeldakse otse puidupinnal. Seda seetõttu, et konserveerida paber oma praeguses seisundis. Samuti on sellel küljel aluspinna kuivamislohe tõttu paneelid erineval tasapinnal, mis teeks paberi taustamise mõttetuks, kuna puidulõhet ei plaanita täita. Aluspinnal töötlemise eesmärgiks on kägardunud paberiservade sirutamine, kortsude silumine ning nakkuvuse kaotatud paberi kinnitamine.</p> <p><b><u>Kohtukulli aluse konserveerimine</u></b> Puidust karkass tuleb puhastada, fikseerida korpus ning teha uued külgsambad, et vormistada objekti tekviklik välimus.</p> <p><b>Kuivpuhastamine</b> Pinnamustus tuleb eemaldada, sest tolm ja määrdumus kahjustavad värvipinda. Puhastamata materjali märgpuhastamine võib viia niiskuse toimel mustuse sügavamale puidukiududesse.</p> <p><b>Konstruksioonis lahti löönud puitühenduste kinnitamine</b> Stabiliseerida objekt, et vältida edasisi kahjustusi.</p> <p><b>Puuduvate külgsammaste valmistamine, toonimine ning kinnitamine</b> Stabiliseerida objekt ning taastada selle terviklikkus.</p> <p><b>Märgpuhastamine</b> Paakunud mustuse eemaldamine polükroomselt pinnalt.</p>	<p>Märgtöötluks vajalikud vahendid Parandus- ja taustapaber Nisutärklise kliister Metüütselluloosi vesilahus Pintslid Skalpell</p> <p>Metüütselluloosi vesilahus Pintslid Skalpell Silur Vatt Filterpaberid Vesi Kileribad</p> <p>Puhastuspintslid</p> <p>Kondiliim Pitskruvid</p> <p>Puit Puidutöötlusvahendid, Viimistlusvahendid Kondiliim</p> <p>Sobivaim märgpuhastusmeetod selgitatakse välja lahustuvustestidega (<b>foto 31</b>).</p>
--	---

## 6. Konserveerimistööde kirjeldus

Teostatud tööd	Kasutatud materjalid ja töövahendid
<p><b><u>Pabermaterjali konserveerimine</u></b> Töötlused viidi kõigil külgedel läbi ühtmoodi, paberit puidust aluselt ei eemaldatud.</p> <p><b>Lehtede kuivpuhastamine</b> Kuna paber oli habras ja aluspinna küljest kohati lahti (<b>fotod 11, 12, 13</b>), kasutati puhastamisel pehmet pintslit ning vatitikke (<b>foto 14</b>). Putukaekskremendid eemaldati teritatud bambustiku abil, mis on vähem abrasiivne kui skalpellitera.</p> <p><b>Nakkuvuse kaotanud paberi kinnitamine, kortsude silumine, kärgardunud servade sirutamine</b> Õrn materjal ei võimaldanud viia töötlust läbi korraga suurel alal. Töödeldavale alale kanti pintsliga viskoosne metüütselluloos (<b>foto 15</b>), millel lasti paar minutit kile all punduda (<b>foto 16</b>). Metüütselluloos muutis muidu jäiga ja hapra paberi elastseks ja seda oli võimalik siluri ning pintsliga abil siluda, sirutada ja nihkes fragmente liigutada. Nihkes fragmendid liigutati tagasi oma esialgsele kohale, kasutades kohati polüesterkile tükkide abi. Samuti oli sel meetodil võimalik paberit kahandada kohtades, kus aluspind oli lõhenenud, et säiliks teksti loetavus (<b>foto 17</b>). Kui paber oli paigale nihutatud ning lahtised fragmendid kinnitatud, eemaldati üleliigne metüütselluloos paberi pinnalt veidi niisutatud filterpaberi kompressidega (<b>foto 18</b>). Seejuures tuli silmas pidada, et filterpaberil ei tohi lasta kuivada, sest siis oleks see eemaldunud koos paberi pealispinnaga. Filterpabereid vahetati seni, kuni need enam märgatavalt ei määrdunud. Töödeldud paberid olid märksa puhtamad ja tasapinnalised (<b>fotod 19, 20</b>). Väikeste lahtiste servade kinnitamiseks, mis eelneva töötamise käigus ei fikseerunud, kanti metüütselluloosi nisutärklise kliistri lisandiga lahust ka paberi servade alla ning suruti paber õrnalt aluspinna külge, fikseerides niiviisi ka lõhede harjad. Liimitud kohad kaeti <i>Hollytex</i>iga ning kuivatati raskuse all (<b>fotod 21, 22</b>).</p>	<p>Pehme harjastega pintsel Bambustikk Vatitikud</p> <p>Viskoosne metüütselluloosi 4% vesilahus Nisutärklise kliister Pintslid Silur Skalpell Vatitampoon Filterpaberid Vesi Polüesterkile <i>Hollytex</i> Villane vilt Raskused</p>

<p><b><u>Muudatus pabermaterjalide konserveerimiskavas</u></b>  Kuna pH-mõõtmisel niiskunud ala lagunes koheselt osadeks ja paisus ebäühtlaselt, sai selgeks, et paberit ei ole võimalik aluspinnalt ilma seda lõhkumata eemaldada. Seega otsustati pabereid mitte eemaldada ning neid töödeldi otse aluse pinnal.  Samuti ei võimaldanud paberi füüsiline seisund selle puhastamisel kasutada kustutuskumme, mistõttu piirduti pinnapuhastamisel vaid töödeldava ala õrna puhastamisega pehme pintsi abil. Vaid kohati õnnestus pinda puhastada ka vulkaniseeritud käsna tükikestega.</p> <p><b><u>Kohtukulli aluse konserveerimine</u></b></p> <p><b>Puidust karkassi kuivpuhastamine</b>  Esmane pinnamustus eemaldati pehme puhastuspintsi ning peenete otsikutega varustatud tolmuimeja abil.</p> <p><b>Puidust karkassi stabiliseerimine</b>  Aja jooksul lahtilöönud tahkude liitepinnad tuli uuesti fikseerida (<b>foto 23</b>). Selleks võeti B-külje tahk mehaaniliselt lahti. Kuna vana liimipind oli hangunud ning tahku hoidsid karkassi küljes vaid naelad, eemaldus külgtahk hõlpsalt puitplaadi abil.  Karkassi sisemus ning tahkude siseküljed puhastati pehme pintsi ning peenikeste otsikutega varustatud tolmuimejaga tolmust ning ämblikuvõrkudest (<b>fotod 24, 25</b>). Eemaldatud külgtahu siseküljelt leitud kirje dokumenteeriti (<b>foto 26</b>).  Karkassi liimimiseks puhastati vanad liimipinnad soojas vees immutatud vatitikkudega. Karkassi stabiilsuse tagamiseks süstiti kõigepealt etanooli ja seejärel kondiliimi ka A- ning C-külgede tihendamiseks servade üheduskohtade vahele. Tahud suruti pitskruvide abil kokku ning jäeti ööpäevaks kuivama (<b>foto 27</b>).  B-külje tahk liimiti kondiliimiga, asetades naelad vanadesse aukudesse. Liim kuivas pitskruvide vahel ööpäev.</p>	<p>Puhastuspintslid  Peenete otsikutega varustatud tolmuimeja</p> <p>Peitel  Puitplaat  Soe vesi  Vatitikud  Etanool 95%  Puidulaast  Kondiliim  Pitskurvid  Peenikeste otsikutega varustatud tolmuimeja</p>
---	--



<p><b>Puuduvate külgsammaste valmistamine, toonimine ning kinnitamine</b>  Olemasoleva külgsamba eeskujul treiti kaks pulka, millele lõigati saega sobiv kinnitusnurk. (fotod 28, 29, 30). Postid tooniti puidupeitsi ning õlivärvidega.</p> <p>Puidust karkassi konserveerimisel olid abiks ERMi puidukonservaatorid Roland Suits ja Indrek Tirrul.</p> <p><b>Riigivapi varda painutamine</b>  Deformatsioon suruti tagasi puitalusel ERMi metallkonservaator Karl-Erik Hiiemaa abiga.</p> <p><b>Riigivapi polükroomia märgpuhastamine</b>  Testimisel andis parimaid tulemusi triammoniumtsitraadi vesilahus (3%), millega niisutatud vatitiku abil eemaldus tõhusalt pinnamustus, kuid ei lahustunud värvipigment Märgpuhastus viidi läbi vaid riigivappide polükroomsel pinnal (fotod 31, 32). Triammoniumtsitraadi vesilahuse jäägid eemaldati töödeldud pinnalt deioniseeritud vees niisutatud vatitiku abil.</p> <p><b><u>Muudatused puidust karkassi konserveerimiskavas</u></b>  Tööd teostati vastavalt konserveerimistöde kavale</p>	<p>Lepapuit  Treipink  Jaapani saag  Peitlid  Liivapaberid P 180, P 240  Piirituspeits (kastanpruun)  Leningradi õlivärv (mars)  Linaõlivärnits  Kondiliim  Pitskruvid</p> <p>Puitaluse  Happevaba kartong</p> <p>Triammoniumtsitraadi  3% vesilahus  Denaturaliseeritud vesi  Vatitikud.</p>
---	---

## 7. Illustratiivne materjal (fotod, skeemid jne)



Foto 11. Paber enne töötlemist  
Foto (6x): Mariliis Vaks



Foto 12. Paber enne töötlemist



Foto 13. Paber enne töötlemist



**Foto 14.** Paberi kuivpuhastamine



**Foto 15.** Paberi töödeldavale alale on kantud metüütselluloosi viskoosne lahus



**Foto 16.** Paberi konserveerimine: metüütselluloosiga töödeldud ala kaetakse kilega, et lasta sel paremini punduda



**Foto 17.** Paberi konserveerimine: fragmentide kinnitamine  
Foto: Küllike Pihkva



**Foto 18.** Paberi konserveerimine: üleliigse metüütselluloosi eemaldamine  
Foto: Mariliis Vaks



**Foto 19.** Paberi konserveerimine: töötlemise käigus puhastus paber märgatavalt ja taastati tasapinnaliselt  
Foto (2x): Nele Tammeaid (ERM)



**Foto 20.** Paberi konserveerimine: töötlemise käigus õnnestus lahtised fragmendid ning turrivad leheservad maha suruda ning fikseerida



**Foto 21.** Paberi konserveerimine: väikeste lahtiste servade alla kanti metüülselluloosi nisutärklise kliistri lisandiga lahust ning paber suruti õrnalt aluspinnale külge, surudes niiviisi alla paberi lõhede harjad.  
Foto: Mariliis Vaks



**Foto 22.** Paberi konserveerimine: liimitud kohale asetati Hollytex ning kuivatati raskuse all.  
Foto: Küllike Pihkva



**Foto 23.** Puidu deformeerumisest tulenevad lõhed konstruktsioonis  
Foto (10x): Mariliis Vaks



**Foto 24.** Kohtukulli karkassi sisemus enne puhastamist



**Foto 25.** Karkassi avamisel leitud kirje *Siirlane ja Juurman*



**Foto 26.** Kirje puhastati tolmust ning dokumenteeriti



**Foto 27.** Karkassi uuesti liimitud servadel lasti pitskruidude all kuivada ööpäev



**Foto 28.** Olemasoleva samba mõõtude järgi treiti kaks uut külgsammast



Foto 29. Sammastele lõigati saega kinnitusnurk



Foto 30. Sammastele on kantud peale esimene kiht lahjat pruuni peitsi.

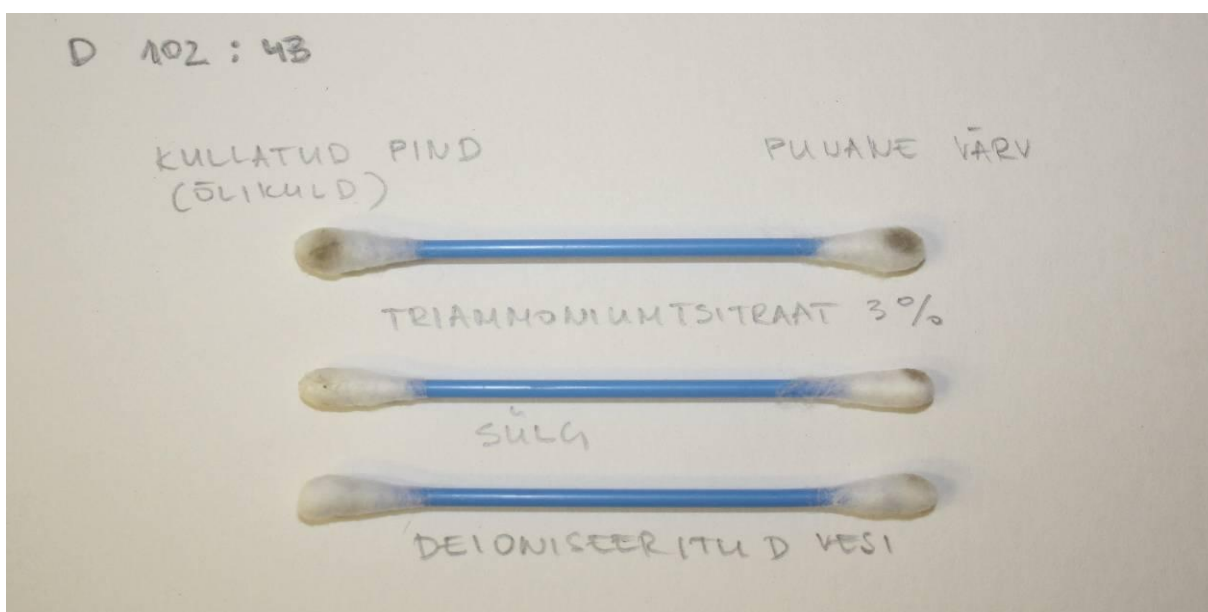


Foto 31. Lahustuvustestid polükroomsel pinnal

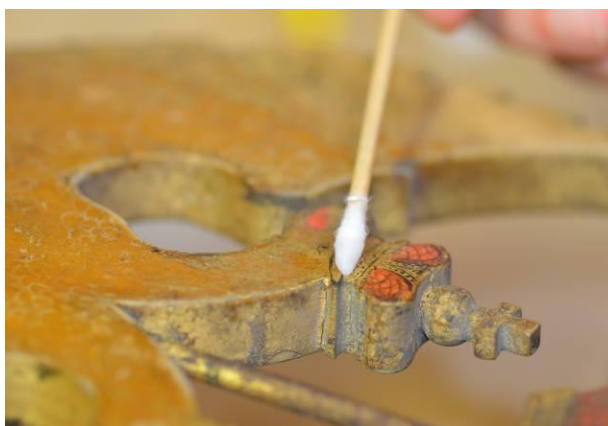


Foto 32. Riigivapi polükroomia puhastamine  
Foto (2x): Karl-Erik Hiiemaa



Foto 33. Erinevus puhastatud ja puhastamata polükroomse pinna vahel

## 8. Teostatud tööde tulemus

Konserveerimistöõde tulemusena on paranenud kohtukulli terviklikkus, stabiilsus ning esteetiline välimus.

Puidust karkass on kuivpuhastatud ning riigivappide maalingult eemaldatud märgpuhastuse käigus rasvasem mustus. Samuti on sirgendatud riigivappi kinnitav kõver varras. Puuduvate külgsammaste asemel valmistati olemasoleva näitel uued, mis tooniti sobitumaks tervikusse. Nimetatud töötused tagasid esemele stabiilsuse ning taastasid selle tervikliku välimuse.

Puidust alusele liimitud pabermaterjalid on puhtamad, elastsemad ning aluse külge kinnitatud. Tekstide loetavus on paranenud. Vanad liimiplekid on eemaldatud. Puhastamise käigus tulid esile mustusekihi alla peitunud kasutus- ja kulumisjäljed. Kadusid tekstiväljas ei täidetud taotluslikult.

Objekti seisund enne ja pärast töötlust on dokumenteeritud (**foto 34–43**).

Lõpptulemusena on kohtukull konserveeritud ning eksponeeritav oma kasutusaegses üldilmes (**foto 44**).

### Enne konserveerimist



**Foto 34.** A-külge  
Foto: Anu Ansu (ERM)

### Pärast konserveerimist



**Foto 35.** A-külge  
Foto: Arp Karm (ERM)



**Foto 36. B-külg**  
Foto: Anu Ansu (ERM)



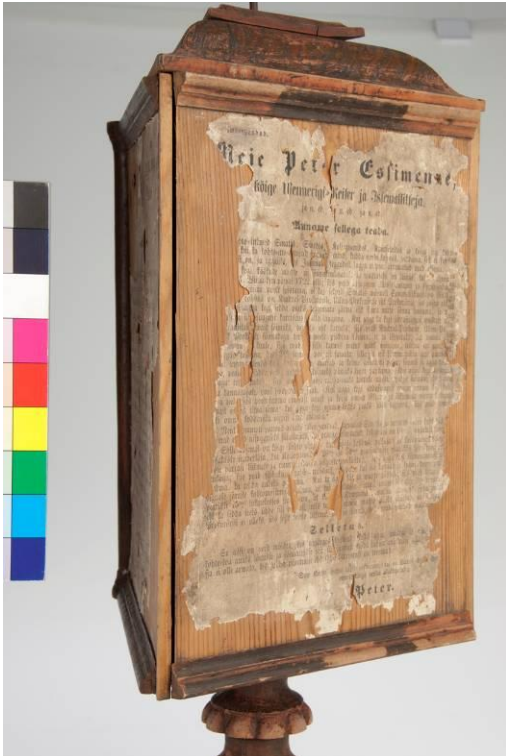
**Foto 37. B-külg**  
Foto: Arp Karm (ERM)



**Foto 38. C-külg**  
Foto: Anu Ansu (ERM)



**Foto 39. C-külg**  
Foto: Arp Karm (ERM)



**Foto 40.** Külgserv ilma postita  
Foto: Anu Ansu (ERM)



**Foto 41.** Külgserv postiga  
Foto: Arp Karm (ERM)



**Foto 42.** Riigivapp  
Foto: Anu Ansu (ERM)



**Foto 43.** Riigivapp  
Foto: Arp Karm (ERM)





Foto 44. Kohtukull ERM D 102:43 üldvaade pärast konserveerimist aprillis 2013  
Foto: Arp Karm (ERM)

## 9. Juhend konserveeritud objekti säilitamiseks ja kasutamiseks

Objekti tuleb säilitada puhtas, tolmuvabas ruumis, kus on aastaringselt stabiilne mikrokliima. Tuleb silmas pidada, et säilitustingimused peavad olema sobilikud nii paber- kui puitmaterjalide hoiustamiseks. Sellest lähtuvalt on hoidlaruumi optimaalne temperatuur +18...+20°C ning õhuniiskus peab jääma vahemikku 50–55%.

Niiskuse ja temperatuuri kõikumiste vältimiseks ei tohiks ese olla paigutatud välisseinte äärde ega katmata akende alla, samuti tuleb hoiduda radiaatorite ja teiste küttekehade vahetust lähedusest.

Objekti peab säilitama ümbristatult, kaitstuna tolmu ja UV- kiirguse eest. Sobivaim on hoiustada objekti horisontaalses asendis arhiivipüsivast materjalist karbis. Kohtukullile kleebitud pabermaterjalid tuleb eraldi ümbritseda siidipaberiga.

Eseme eksponeerimisel tuleb tagada hoidlaga võimalikult sarnane mikrokliima. Näituseruumis eksponeerida eset vitriinis. Hooldamisel piirduda pehme pintli abil tolmu eemaldamisega. Regulaarselt tuleb pöörata erilist tähelepanu paberi ja aluse seisundile ning kõik muutused fikseerida. Eksponeerida lühiajaliselt kuni 50lx valguses. Ruumi kunstlikuks valgustamiseks sobivad näiteks hõõg- ja halogeenlambid. Vältida tuleks ultraviolettkiirgusega lampe.

Objekti tohib puudutada ainult kinnastatud kätes.

Kuupäev

Allkiri