

EESTI KUNSTIAKADEEMIA
Kunstikultuuri teaduskond
Muinsuskaitse ja konserveerimise osakond

Monika Kont

**HÕREDA MÕISA PARK. MUINSUSKAITSE
ERITINGIMUSED**

Hõreda, Juuru vald, Raplamaa

2015/2016 õppeaasta
Arhitektuuri konserveerimise ja restaureerimise täiendkoolituskursuse lõputöö

Tallinn 2016

Autorideklaratsioon

Kinnitan, et olen koostanud antud lõputöö iseseisvalt ning seda ei ole kellegi teise poolt varem kaitsmisele esitatud.

Kõik töö koostamisel kasutatud teiste autorite tööd, olulised seisukohad, kirjandusallikatest ja mujalt pärinevad andmed on töös viidatud.

„ ” mail 2016. a.

.....
(allkiri)

Töö vastab kehtivatele nõuetele ja lubatud kaitsmisele:

„ ” mail 2016. a.

.....

Kaitstud hindele:

.....

„ ” mail 2016. a.

.....

SISUKORD

Sissejuhatus	4
1. Hõreda mõis ja mõisa park – ajalooline ülevaade	8
1.1 Hõreda mõis	8
1.2 Hõreda mõisa park	9
2. Mõisa pargi seisukord	13
2.1. Ülevaade Hõreda mõisa pargiga seotud varasematest töödest ja teostatud olukorra ülevaadetest	13
2.2. Mõisapargi hetkeolukord	14
3. Tegevuskava Hõreda mõisa pargi säilitamiseks	24
Viidatud allikad	27
Lisad	28
Lisa 1. Tingmärkide seletus	28
Lisa 2. Ajaloolised pildid	29

SISSEJUHATUS

Eesti ala on aastasadu olnud tihedalt asutatud mõisatega, hiilgeajal on arvatud neid olevat enam kui 2000. Täna tunneme paljusid endisi mõisakohti sageli vaid varemete või suurte põlispuude grupi järgi. Mõne mõisa südames on säilinud üksikud hooned, teisel suur park, kolmandas ei midagi. Neid õnnelikke mõisaid, kus ansambel tervikuna säilinud, on erakordselt vähe ning juhul kui omanike poolt midagi tõsisemalt ette ei võeta, siis ka nende väheste säilimine on enam kui suure küsimärgi all.

Eesti kultuuriruumis ei olnud mõisaansambel midagi muud kui üks suur talu majapidamine, mis oli paremini korraldatud ja tasuvam kui talurahva omand (V.Õunapuu..2016). Lisaks mõisniku enda tööle aitasid seda üleval pidada talurahvas, kes käisid mõisnikke juures sulasteks, teenides nii endale elatist või omamaks õigust elada ja toimetada mõisniku poolt eraldatud maalapil. Kuigi mõis oli majapidamisüksus siis selleks, et see pakuks lisaks argipäeva toimetustele ka rahu ja rõõmu, oli oluline, et mõis võimaldaks ka puhata ning seega mõisa rajamisena rajati selle lahutamatu osana ka iluaed või park (nn vabaõhutuba) (Eesti Loodus 2005).

Kui rääkida parkide arhitektuurist, siis kuigi esimesed aiad Eestis rajati teadaolevalt juba 13. sajandil, pandi pargiarhitektuurile Eestis alus alles 17. sajandil, mil linnadest, eelkõige Tallinnast väljuvate maanteed äärde kerkisid patriitside suvemajad ja väikemõisad nende juurde kuuluvate viljapuu- ja lilleaedade ning kalatiikidega, mis kohati moodustasid ühtseid ansambleid (Pargid...2005)

Pargiarhitektuuri ajaloos on kujundusprintsipi erinevuse alusel eristatud laias laastus kahte kujundusviisi: regulaarset ehk prantsuse stiili ning looduslikku ehk inglise stiili. Regulaarse stiili tunnuseks on eelkõige teedevõrgu, tehisveekogude, alleede, hekkide ja lillepeenarde sümmeetriline paigutus ning regulaarne kuju. Ideeliseks aluseks on mõte, et inimene on looduse kroon ning annab loodusele selle stiihia vastandusena reeglipärase kuju.

Looduslik, inglise stiil tekkis omakorda prantsuse stiili vastandusena ning seetõttu valitsesid seal looklevad teed, vaheldusrikka kaldajoonega veekogud ning vabajoonelised puu- ja põõsarühmad. Kuigi mõlemat stiili iseloomustavaid jooni on märgata haljastute kujunduses juba Vana-Egiptuses ning Mesopotaamias, said uusaegses Euroopas nad oma tinglikud nimed seetõttu, et tuntuim regulaarstiilis park rajati 17. sajandil Prantsusmaal Versailles' is vabakujunduslik park tema vastandina sai aga tuntuks Inglismaal Stowe', Kew' ja Stourheadi eeskujul. Need üle maailma levinud kujundusideed kajastusid ka Eesti mõisaparkides, kuigi

konkreetsed eeskujud pole Eesti mõisaparkides teadaolevalt rakendatud (Eesti Loodus...2005)

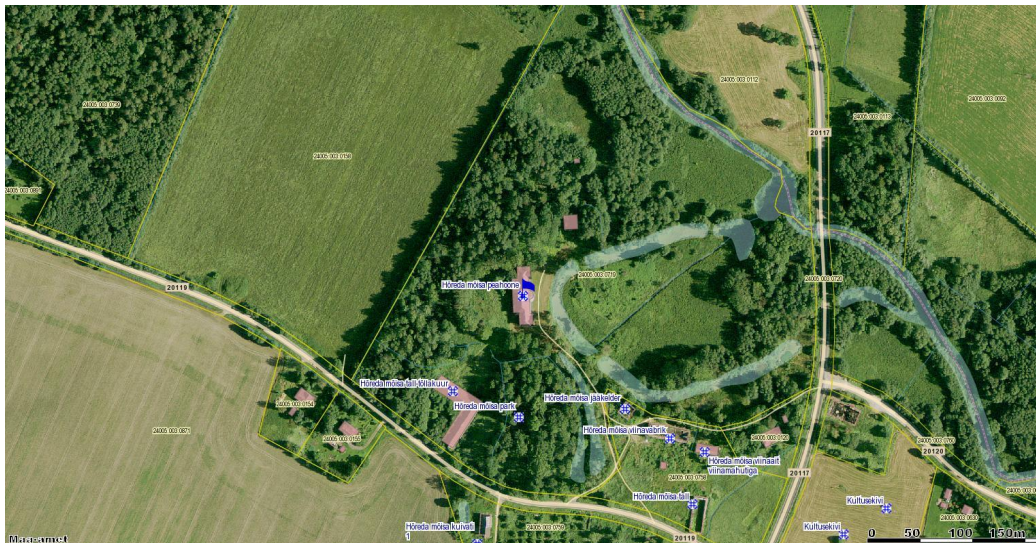
Miks siiski peaks mõisaparke taastama ja/või korrastama? Eks põhjuseid on mitu ja kindlasti on see ka sõltuvuses nii omaniku enda nägemusest kui ka asjaolust, et mõisaparkide näol on tegemist siiski muinsuskaitseliste objektidega, millel on rääkida oma lugu meie ajaloo. Kuigi see kõik on oluline, siis võttes arvesse, et tegemist on siiski elusloodusega ning igal puul ja põõsal on oma eluiga, siis tuleb arvestada, et tihti ei ole tänapäeva mõisapargid säilinud algsel kujul. Teiselt jällegi tuleb arvestada, et park on inimtekkeline ning tänu sellele on parkide tänast väljanägemist mõjutanud läbi aastasade inimene ning erineval ajajärgul tema enda arusaam ja loominguine tegevus näitamaks missugust ilu ja loodust ta enda ümber tahab. Kuna me elame pidevalt muutuvmas maailmas, siis ei saa mõisapargi taastamisel kindlasti olla vaid üks kindel lahendus vaid see peaks ning võiks olla kompromiss, mis tagaks selle, et ka tulevased põlvkonnad näeksid ja mõistaksid paremini olnud (ajalugu) ning tänapäeva inimesel, kes on suuresti kiire elutempo juures kaugenenu loodusest, tekiks soov loodusesse tagasi tulla ning tulles tagasi oma juurte juurde, tunneks ennast hästi pargi ja looduse rüpes.

Käesoleva lõputöö teemaks sai valitud Hõreda mõisaansambli park, kuna tegemist on töökirjutaja jaoks südamelähedase teemaga ning teiselt poolt pakub see suurt väljakutset taastamisel, sest hoolimata inimeste poolt tehtud tegevustest ja tegevusetusest alates ENSV lagunemisest ning mõisa südame erastamistest, on park ilusasti kõigele sellele vastu pidanud ning tänaseni on veel võimalik lähemal visuaalsel vaatlusel tuvastada nii pargi looduse mitmekülgust kui ka erinevaid pargi osade kontuure. Aimatavate kontuuride olemasolu annab hea aluse pargi taastamiseks võimalikult algsel kujul ning teiselt poolt pargi suurus võimaldab talle erinevate funktsioonide andmist.

Kuigi käesoleval ajal ei ole tegemist tervikmõisana ning nii riigistamise kui ka taasiseseisvumise järel on mõis tükeldatud ja läinud erinevate omanike kätte, on siiani säilinud rahuldavas ja vähem rahuldavas olukorras kõik mõisaansambli hooned ja objektid omal algsel asukohal ja aimatavad on kasutusotstarbe piirjooned looduses. Juhul kui aga lähiajal omanike poolt taastamisi või konserveerimisi ette ei võeta, on oht, et tegemist saab ühe mõisaansambliga, mille lisaks terviklikkuse hävinemisele hävineb ka selle ajalugu.

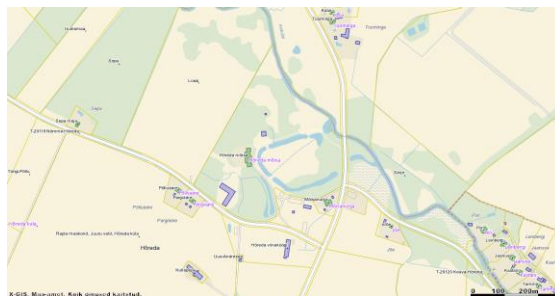
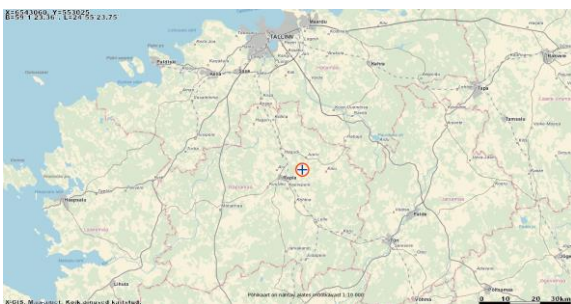
Rääkides mõisahoonest, siis seda peetakse üheks väljapaistvamaks peahooneks Eesti mõisate maastikul ning kindlasti üheks esinduslikumaks Raplamaal. Julgelt võib väita, et mõisa näol on tegemist klassitsismliku stiili suurejoonelise ehitisega ning samuti võib pidada ka mõisat

ümbritsevat parki üheks ehadamaks näiteks inglise pargi stiilist ning kus on aimatav pargi ja pargiosade looklevus, vabakujunduslikkus ja tiikide süsteemid oma kallasjoonte mitmekülgsus.



Pilt 1 Ortofoto Hõreda mõisa kinnistust ja mõisapargi voolujoonelisusest

Mõisaansambel asub Raplamaa Juuru kihelkonnas. Hõreda mõisa park on Kultuurimälestiste registris kantud mälestise numbriga 15152. Park on võetud muinsuskaitse alla 16.02.1998 Kultuuriministri määrusega nr 5 (al. 1975 ENSV arhitektuurimälestiste nimistus). Pargi loomisaastat pole võimalik tuvastada, kuid ajalooliste kaartide andmetel võib eeldada, et selle rajamist on alustatud 19 sajandi alguses kui ehitati esimesed hooned mõisasse.



Joonis 1 Hõreda mõisa asukohta- ja krundiplaan

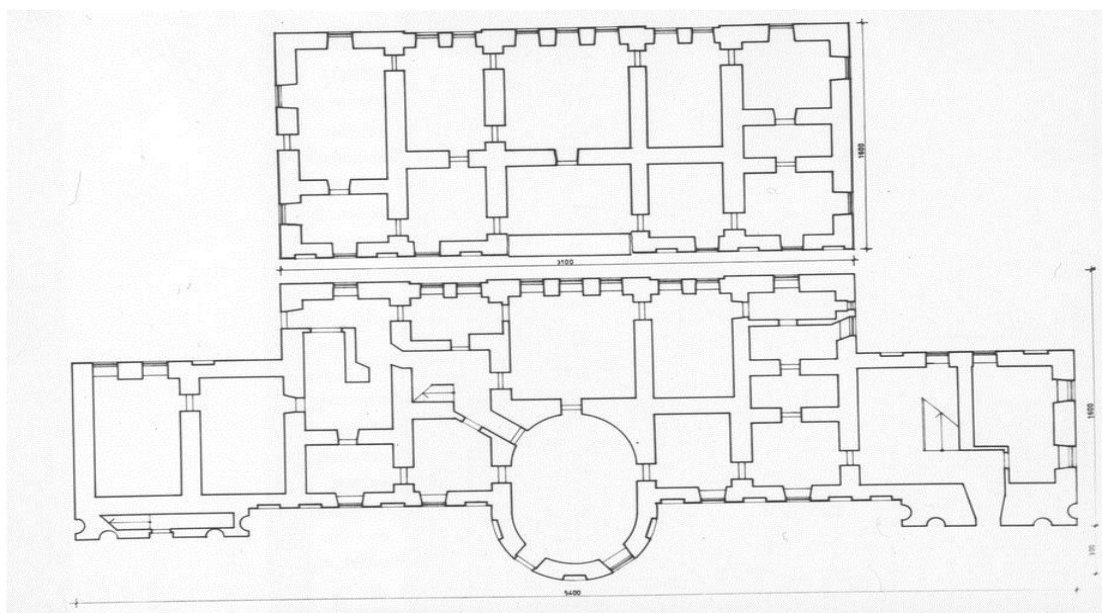
Kuna käesoleva lõputöö raames kajastatud objekt ei ole isiklikus kasutuses olev kinnistu, siis antud lõputöö raames välja pakutud lahendused pargi taastamiseks ja tagamaks pargi säilimine, on töökirjutaja nägemus ning töö ei pretendeeri omaniku (eraomand) nägemusele ega soovidele.

1. HÕREDA MÕIS JA MÕISA PARK – AJALOOLINE ÜLEVAADE

1.1. HÕREDA MÕIS

Hõreda mõisa tekkimist on esmakordselt mainitud 1627. aasta paiku kui Kaarli mõisa omanik Karl Hastfer müüs Hõreda küla maanõunikule ja vabahärra Berend Taubele 3000 taalri ja 1 loodi rukki eest. 1664. aastal pärandas Berend Taube Hõreda küla koos mõisaga oma pojale H.J. Taubele. 17. sajandi lõpul Rootsi krooni poolt läbiviidud mõisate reduktsiooni ajal vabastati mõis reduktsiooni alt ning sellest ajast tuntakse mõisa *Hordel*'i (või *Hördell*) nime all (Wikipedia...2016).

17 sajandi lõpus ja 18 sajandi algust võib pidada Hõreda mõisa jaoks keeruliseks, sest mõisat müüdi pidevalt ühe omaniku käest teise kätte ning omanike ringide vahetustega ei tegeletud mõisa arendamise ja majanduslikule jätkusuutlikkuse tagamisega. Aastal 1755 müüs C.W Tolli väimees mõisa Karl Fredirich Johann Staalile, kelle surmajärgselt võttis mõisa ja selle majapidamise üle tema poeg Friedrich von Staal. 1808. aastal sai mõisa uueks omanikuks F. von Staali üks poegadest Venemaa sõjaväe kapten Gideon von Staal (1776 – 1843), tänu kellele 19 sajandi alguses (1812) valmis mõisa esinduslik, Põhja-Eesti üheks kaunimaks ja suursugusemaks varaklassitsistlikumaks peetud härrastemaja. Ümber ehituse käigus pikendati olemasolevat kivihoonet mõlemalt poolt, lisades otstesse eenduvad nelja sambaga portikused. Lisaks sellele ehitati hoone keskosa ümber nii, et keskosas paikneb kolmekorruseline kaarjas kuppeliehitus (hoone ise on kahe korruseline).



Joonis 2. Enne 1812.a olnud mõisahoone ja G. von Staali poolt ümber ehitatud kõrgklassitsistlik mõisahoone

Kahjuks paar aastat hiljem tuli Stahlil omand müüa, kuna mõisa ümberehitusest olid tekkinud võlad, mida ei suudetud tasuda (A.Hein 2009). Müüdnud vara asemele ostis ta Pirgu mõisa, mille ümberehitusel on järgis ta südamelähedase Hõreda mõisahooned eeskujuga (kuppelehitised, kolmnurkfrutoon sammastportikused).

Müügi järgselt hakkas taaskord Hõreda käest kätte käima kuni aastani 1842, mil selle avalikul müügil soetas G.W von Stackelberg (Stackelberg... 2016). 1896-1899 loendusandmete alusel oli mõisaansambli suuruseks 26,12 ha (, millest tänaseks on järgi jäänud 12,6 ha Mõis jäi perekonna kätte kuni selle võõrandamiseni aastal 1919. aastal. Antud ajajärku võib pidada majanduslikult Hõreda kõrgajaks, sest mõisa omanik, olles põllumajandusharidusega, pani rõhku nii mõisa välisilme ja mugavuste arendamisele kui ka majandustegevuse mitmekesistamisele. Lisaks põllumajandussaaduste kasvatamisele, eelkõige viljakasvatusele, kasvatati müügiks ratsahobuseid. Kasvatatud viljast toodeti viina, mis oli kuulus oma kvaliteedi poolest terves kubermangus.

Esimesed suuremad kahjustused tekitati Hõreda mõisaansamblile 1905.a revolutsiooniga, kui rüüstamise käigus põletati mõisa küün, mida hiljem algsel kujul ei taastatudki. Lisaks sellele on mõisa terviklikkusele oma jälje jätnud mõisate natsionaliseerimine, üle antud 25 hoonest on tänaseks looduses tuvastatav vaid 9 hoonet või hoone osa piirjooned. Mõisakompleksi üle minek Põllutööministeeriumile, kes korraldas poole aasta jooksul selle müügi kohalikele elanikele, hävitas mõisa terviklikkust veelgi. Suuresti on säilinud just need hooned, mille ostis tagasi endine omanik Patrick Stackelberg (Ajalooline õiend 1979). Kuigi mõisaomanik püüdis mõisas taastada endist elu, siis II Maailmasõja ajal lahutati Eestist ning mõis läks Mitšurini nimelisele sovhoosile (Hõreda, hilisem Mahtra sovhoos), mis kasutas seda sovhoosikeskuse, viljahoidla ja tööliskorterina. Hilisematel aastatel asus hoones ka kauplus ja raamatukoguna. Hoone jäi tühjaks aastal 1990 kui viimane kasutaja välja kolis. Alates sellest ajast on hoone jäänud tühjalt seisma ja laguneb (mois.ee...2016). Hõreda mõisaansamblit on küll korduvalt müüdnud, sh ka käesoleval ajal on enam kui 2 aastat müügis olnud, kuid kahjuks pole leidnud uut omanikku, kes hoone hävimisele lõpu teeks ja taastaks kas selle endise ilu või annaks talle uue funktsiooni, mis tagaks tema säilimise. Töö kirjutamise ajal on 12,6 ha kinnistu, millesse kuulub mõisahooned ja tall-tõllakuur, müügihind 350 000 eur (allikas City 24.ee).

1.2 HÕREDA MÕISA PARK

Kuigi käesoleval ajal on vaid väike osa endisest mõisapargist muinsus- ja looduskaitse all (Maa-ameti kaardirakendusse sisse kandmata – X-GIS), on oluline rõhutada, et mõisaansambli kontekstis tuleks vaadata parki mõisa ansamblist mitte lahutamatuks vaid tervikuna.

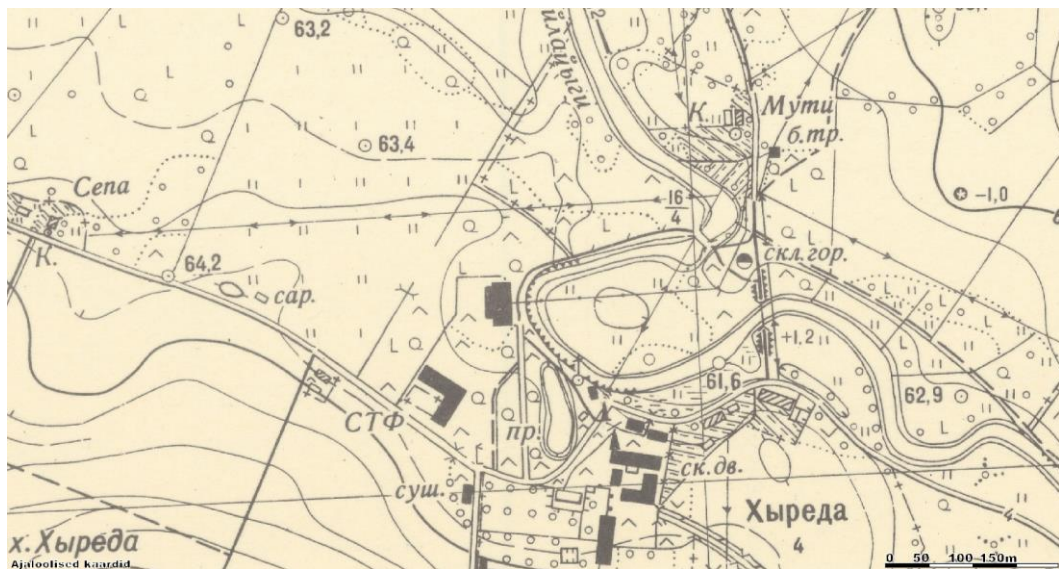
Ajaloolistele õienditele tuginedes võib väita, et mõisa parki hakati rajama 19 sajandi alguses, umbes samal ajal kui toimusid ka mõisas praeguse hoone ehitustööd. Oletatavasti rajati ja kujundati sel ajal Keila jõel ringtiik ja park, mis koos naabruses asuva Inglise tiikide süsteemil rajatud pargiga on Põhja-Eesti üheks kaunimaks pargiansambliks (Ajalooline õiend, 1979). Mõisa pargi kujundamisel ja rajamisel ei olnud eesmärgiks teha mõisast majandusüksus, vaid luua park, mis pakuks silmailu ja oleks elitaarne oma ilus (luksuslik) ehk sooviti luua park, mis oleks sarnane Lääne Euroopa lossiparkidele.



Joonis 3 Raplamaa mõisate kaart 20 saj alguses



Joonis 4. Höreda mõis aastal 1845



Joonis 5. Höreda mõisa dendrooloogiline kaart 20 sai alguses

Kuigi pargi rajamisel olid eeskujuks Lääne Euroopa lossipargid, siis kujunduslikus mõttes püüti säilitada looduse lähedust ning pargi rajamisel on suuresti kasutatud inglise stiili. Kujundamisel on oma roll olnud ka pinnasel (liigniiske ala), mille tõttu rajati mitmeid kraave ja tekitati mitte kuskil lõppevaid kanali sopikesi väikeste saartega. Lisaks lähtuti ümbritsevast maastikust ja juba looduslikult tekkinud puudest, põõsastest ja nende gruppidest. Nii mõisa sissesõidu tee kui ka pargi tee oli rajatud voolujoonelise ja looklevana, nii, et kui jõudsid ristumiskoha sõlmpunkti oli sul võimalik kas edasi minna kaugemale või seda teed mööda edasi liikudes viis see tagasi algusesse. Oluline on rõhutada siinkohal veel seda, et teedevõrk kujundati nii, et ühelt poolt oleks mõis igast suunast nähtav, samas jällegi, et oleks tagatud privaatsus ning mõisa abihooned varjuksid puude salu taha.



Pilt 2 Hõreda mõis 2015 sügis (A.Hindremäe droonifoto)



Pilt 3 Hõreda mõisa ja pargi üldvaade 2015 sügis (A.Hindremäe droonifoto)

Mõisa pargi rajamisel lähtuti põhimõttest, et see peaks pakkuma elamust ja mitmekülgust, nt mõisahoone esiselt alguse saanud pargitee, mis viis õunapuu aeda kulges mööda kunstlikult rajatud tiigi äärt, mille sisse oli ehitatud väikesed voolujoonelised saarekesed. Antud pargitee on tänaseni aimatav looduses.



Pilt 4 ja 5. Vaade õunapuu aeda viivale teele 2015 ja 2016. Esimesel pildil vasakule poole jääb tiik

Kuna eelkõige tiigisüsteemide rajamisega tekitati kunstlikult saarekesi, siis võib eeldada, et tegemist ei olnud tavaliste heinamaadega, mida niideti, vaid nendel võisid paikneda erinevad paviljonid, obeliskid või monumendid ning saarekestele viisid väikesed sillakesed. Kahjuks ei ole töö kirjutajal õnnestunud leida ühtegi tõendavad materjali, mis seda väidet kinnitab, kuid tuginedes kaardimaterjalile (suure tiigi keskel oleval saarel looklev jalgrada) ja arvestades asjaolu, et pargi rajamisel lähtuti Lääne Euroopa eeskujudest, siis see on küllaltki tõenäoline.

Rääkides puuliikidest, siis Hõreda mõisa parki ei saa pidada dendroloogiliseks pargist, kust võiks leida erinevaid võõrpuuliike, pigem on tegemist pargiga kus põhirõhk oli põlispuudel ja pargi nn eriosi mitmekesisustati üksikute võõrpuuliikidega. Kuigi ajalooürikutest ei ole võimalik ühest infot leida Hõreda mõisa pargi dendroloogilise inventariseerimise kohta, kuid tuginedes asjaolule, et Ingliste mõisa park ja Hõreda mõisa park moodustasid ühtse pargiansambli siis võib eeldada, et mõlemas mõisaansmablis kasvasid sarnased põhipuuliigid ning varieerumine võis olla vaid võõrpuuliikide osas. Antud fakti toetab asjaolu, et kahe mõisa vahel mööda Keila jõge oli rajatud jalakäijate tee ning tee mis kahte mõisaparki ühendas oli ääristatud parkmetsaribaga (Ingliste inven...2016). Seega liigiliselt kasvasid varasemalt ja kasvavad ka praegu: pärn, vaher, saar, kuusk ja kask. Eksootilistest puuliikidest võis kasvada siberi nulg, alpi seedermand, ameerika pärn, vene lehis, lõhna pappel ja põhja tamm ning dekoratiivpõõsaid. Aastal 2015 ja 2016 teostatud kohapealse inspekteerimise käigus kahjuks

ei olnud võimalik tuvastada enam ühtegi võõrpuuliiki, mis annaks aimu, kuidas neid omal ajal eksponeeriti ja mis rolli nad pargi kujunduses mängisid.

2. MÕISAPARGI SEISUKORD

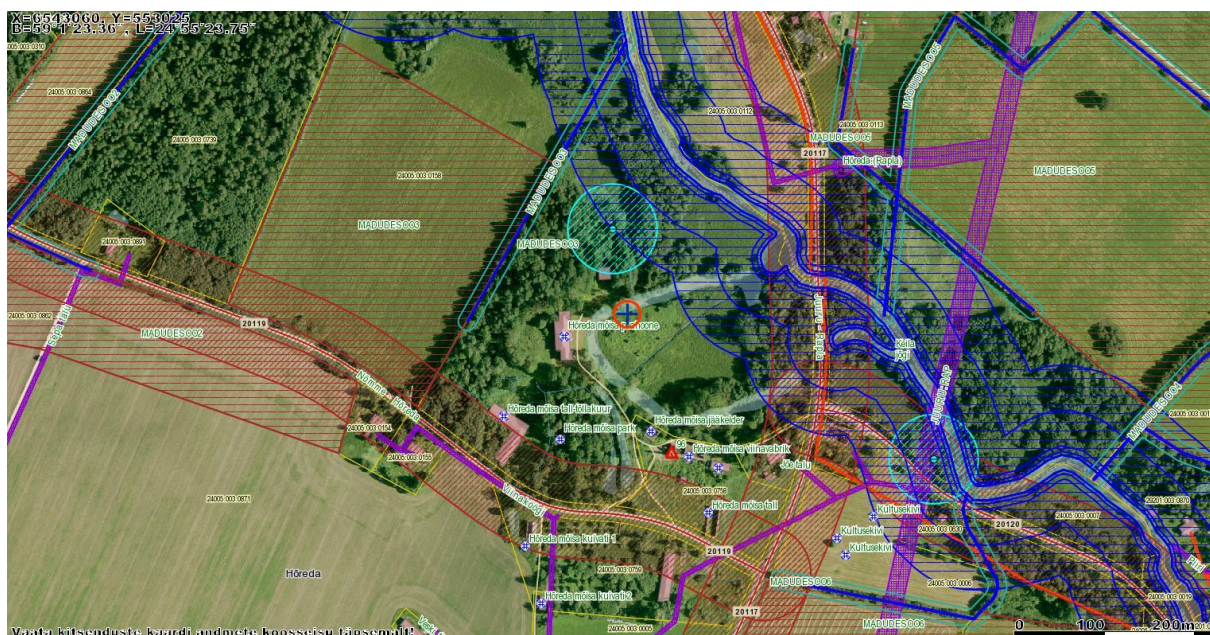
2.1 ÜLEVAADE HÕREDA MÕISA PARGIGA SEOTUD VARASEMATEST TÖÖDEST JA TEOSTATUD OLUKORRA ÜLEVAADETEST

ENSV ja Eesti taasiseseisvumise ajal ei ole mõisa pargi osas detailset dendroloogilist inventariseerimist teostatud. Pargi olukorda on Muinsuskaitseameti poolt 5 korral inspekteeritud, viimane kord aastal 2012, hinnates pargi olukorda halvaks. Inspekteerimiste käigus on hinnatud puistute olukorda visuaalselt ja eraldi mõõdistamisi ei ole tehtud.

Varasemalt on käsitletud ja hinnatud (mitte dendroloogiline hindamine) mõisa pargi olukorda alljärgnevatel dokumentides:

1. Hõreda mõisa ajalooline õiend. Tallinn 1979 (Muinsuskaitseameti arhiiv A-232);
2. Hõreda mõisa hoone pargiga. Arhitektuurimälestise pass V 486. Tallinn 1982.

Mõisapargi tehnilise olukorra hindamisel ja tegevuskava koostamisel on oluline juhendada kaantud kinnistul kehtivatest kitsendustest, mis on toodud välja pildil 5 (tingmärkide seletus Lisas 1)

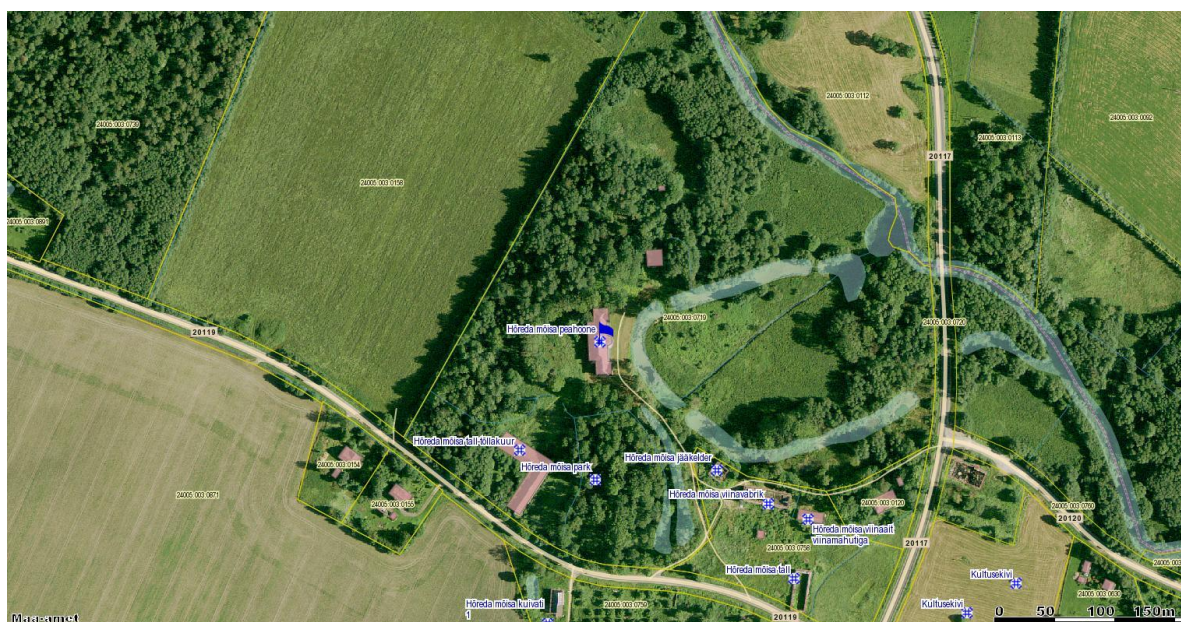


Pilt 6. Mõisaansambli kitsenduste kaart (Maa-ameti kaardirakendus)

2.2 MÕISAPARGI HETKEOLUKORD

Käesolevas töös on vaadeldud mõisa parki terviklikult läbi mõisaansambli, kuigi käesoleval ajal kaardiantmete alusel võiks arvata, et muinsuskaitse all on vaid sporthobuste tall-tõllakuuri juures olev väike pargi osa, mis viib üle maantee õunapuu aeda. Samas olles varasemalt konsulteerinud Raplamaa muinsuskaitse inspektoriga (M.Mutso), siis pargi ala, kus kehtivad eritingimused on suurem. Edaspidiste segaduste ära hoidmiseks ja omaniku teadlikkuse tõstmiseks lubas Muinsuskaitseameti esindaja tagada, et lähiajal vastavad muudatused kaardirakendusse sisse viiakse.

Kuna Hõreda mõisa parki pole enam kui aastakümneid hooldatud, siis võib nõustuda Muinsuskaitseameti poolt 2012 tehtud inventeerimistulemustega – mõisapargi seisund on halb ning pargi osad on käesoleval ajal juba vaid fragmentidena aimatav. Juhul kui lähiaastatel esmavajalikke ja pargi säilimise kohaselt olulisi töid ette ei võeta olukorra stabiliseerimiseks, siis võib tekkida olukord kus 10-15 aasta pärast ei ole võimalik looduses enam visuaalselt erinevaid pargi osi (sh pargi voolujoonelisust) tuvastada ning samuti on oht, et vanad, olemasolevad pargipuud on lõplikult hukule määratud.



Pilt 7. Hõreda mõisaansambli ja selle pargi visuaalne kujutis ortofotolt (Maa-ameti kaardirakendus)



Joonis 3. Mõisaansambli põhikaart (Maa-ameti kaardirakendus)

Puuliigid ja puistute seisukord

Põhipuuliikideks on mõisaansamblis kujunenud varasemalt mitte eksisteerinud hall lepp (*Alnus incana*) ja remmelgas (*Salix*). Kindlalt võib väita, et need liigid on tekkinud hooldamatusele ning veerežiimi rikkumisega tekitatud pinnase muutustele (liigniiskete alade osakaalu suurenemine). Kui hall leppa võib näha pigem hoonete ümber ja võsastunud rohumaadel, siis remmelgas on eriti tugevalt esindatud tiigi kallastel.



Pilt 8 Tall-tõllakuuri ümber loodustekkeline lepp



Pilt 9 Tiigikallastele tekkinud remmelgad ja muud puud

Järgmise suurema grupi moodustavad harilik saar (*Fraxinus excelsior*) ja harilikud kuusk (*Picea abies*). Kui hariliku saart on võimalik üle kinnistu leida erinevates kohtades, siis harilikku kuuske pigem vana kauplushoone vahetusläheduses.

Kuigi käesoleva töö raames ei teostatud tehnilist puude tervisliku seisundi hindamist (puurimisi), siis visuaalsel vaatlusel võib öelda, et pooltel lehtpuudel on sees mädanik ja/või nad on muul moel kahjustunud. Paaril kontrollitud kuusel oli näha ka kooreüraski jälgi ning kahel neist (asuvad poekaupluse läheduses) on kahtlus arvata, et puudes on ka juuremädanik. Võttes arvesse, et pargis pole aastakümneid hooldust teostatud, siis on ka autentsete puude seisukord halb, rääkimata teistest väärtuslikest puuliikidest.



Pilt 10 Kahjustus pargi puul



Pilt 11 Endise rohumaa võsastumine



Pilt 12 Tuulemurd

Puude vanuselisest struktuurist rääkides, siis autentseid puid on säilinud erinevates pargiosades:

- Mõisasse sissesõidutee ääres tiiki ümbritsevad pärnapuud;
- Mõisa hoone taha kaarjalt istutatud puuderida;
- Mõisast lõunas olev park koos tiigi ja saarekesega;
- Kinnistuga piirnevad metsaribad.

Enamus noorendikke on tekkinud ümber hoonete või hoonete ümber kasutusest välja jäänud aladele. Teise rinde puudesalusid koos tiheda alusrindega leiab eelkõige mõisa taga fassaadi õueala taga ja endise poe ümbruse aladel. Oluline on siinkohal rõhutada, et alusrindes on märgatav suurenenud kuuse osakaal võrreldes teiste rinnetega.

Tiikide ja teiste veekogude olukord

Tiikide ja kanalisopikeste tehniline seisukord on enam kui halb. Kui ENSV ajal maaparandussüsteemide rajamise, rekonstrueerimise ja hoolduse käigus veel maaparandussüsteemide eesvoolu kraave hooldati, siis peale iseseisvumist tegevuse kohustuse üleminek omaniku pädevusse on tekitanud olukorra, kus kinnistust lääne küljest põhjast lõunasse kulgev eesvoolu- ja maaparanduskraav on hakanud juba kinni kasvama, mis omakorda tekitab olukorra, et kinnistule jääb vesi seisma, tekitades nii pinnase liigniiskust.

Oluline on siinkohal rõhutada, et antud piirkonnas on soodumus liigniiskete alade tekkeks kuna tegemist on endisele soisele alale rajatud külaga. Lisaks sellele on kinnistu veereziimi rikutud 1990.te aastate alguses ilma Muinsuskaitseameti nõusolekuta teostatud kaevetööd, mille käigus on pinnast kraabitud õhemaks ning tiikidesse on tekitatud tõkendid. Lisaks sellele on teadmata eesmärgil läbi kaevatud ja tekitatud kraav ringtiigi saare keskele, mis omakorda on algatanud ringtiigi ida poolses osas kinnikasvamise.



Pilt 13 Tiigi keskele rajatud saarest läbi kaevatud kraav drooni pealt, sügis 2015 (A.Hindremäe fotod)



Pilt 14 tõkend ringtiigis, mis põhjustab tiigi kinni kasvamist



Pilt 15 Ringtiigi keskele 1990.tel rajatud kraav

Ringtiigis eksisteerinud kalade elukeskkond on, tulenevalt tehtud kaevetöödest ja ehitatud tõkenditest, hävitatud ning selle asemel on tiigis koha omale leidnud veetaimed, mis soodustavad tiigi kinnikasvamist. Kuna tõkendite rajamisega piirati vee voolavust tiikides, siis lisaks ringtiigile on tõsiseid kahjustusi tekitatud pargi tiigile, mis suurel määral on juba osaliselt kinnikasvanud. Lisaks sellele kasvavad saarekestel isetekkelised 15-20 diameetriga puud. Kinnikasvamise jälgi on tunda ka mõisa ringtiigi ümbruses ning käesoleval ajal on endisest tiigilaiusest (ca 8 meetrit mõisahoone poolses otsas) alles jäänud mõnes kohas vähem kui pool.



Pilt 16 Pargi tiik



Pilt 17 Vaade kinni kasvamisele Hõreda mõisa kuppeltoast

Kui tiikide puhul saab rääkida veel kinnikasvamise protsessis oleva olukorraga, siis mõisa taga olevad kanalid ja kanali sopikesed on juba kinnikasvanud ja looduses on võimalik leida vaid üksikuid kanalisopikeste fragmente



Pilt 18 Kinnikasvanud kanal

Mõisa ja pargiteede võrgustiku olukord

Enne erastamisi ja kinnistute jagamisi pääses mõisasse Juuru-Rapla maanteelt mõlemalt poolt ringtiiki. Peale II Maailmasõda kui mõisasse kolis sovhoos ja tehti tööliskorterid, rajati Nõmme - Hõreda tee poolt uus sissesõidu tee.



Pilt 19 ENSV ajal rajatud ja praegu kasutusel olev muldkattega sissesõidutee

Käesoleval ajal on see ainukene tee, mida mööda on võimalik mõisasse jõuda, sest varasem vasakul poolt tiiki kasutusel olnud tee on läbikaevatud ja läbimatu. Kaevamised teostati Muinsuskaitseameti poolt, püüdes mõisaomaniku poolt 1990.te alguses tekitatud kahju tiigile kuidagigi leevendada. Tänu läbikaevamistele on jäänud antud tee pool kasutuses välja ja on hakanud rohtuma ja võsastuma.



Pilt 20 Vaade kunagisele mõisa sissesõidu teele (allee), mis tänaseks on rohtunud ja võsastumas

Mõisa esifassaadist paremal pool olnud tiigiäärne viinavabriku poolne sissesõidutee on aga teise omaniku käes, kes ei soovi, et mõisasse saabujad tema kinnistud jällegi läbivad

Tulenevalt eelpooltoodust Pargiteedest on võimalik visuaalselt tuvastada vaid õunapuu aeda viivat pargi teed (pilt 4 ja 5). Vähese säilimise üheks oletuseks võib pidada asjaolu, et pargiteed olid kas kruusa- või muldkattega ning pargi aastakümnete pikkuse hooldamatuse tagajärjel on loodus teinud oma töö ja kindlasti oli mõisa pargi teede hävinemisel oma roll ka toimunud suuremahulistel pinnase ja kaevetöödel. Käesoleval ajal on võimalik vaid üksikuid aimatavaid mõisaansamblis olnud pargiteede fragmente looduses tuvastada.

3. TEGEVUSKAVA HÕREDA MÕISA PARGI SÄILITAMISEKS

Hõreda mõisa parki koos Ingliste pargiga on peetud üheks ilusamaks ja unikaalsemaks pargiansambliks Põhja-Eestis (Ingliste ajalooline õiend 1984). Selleks, et ka tulevastele põlvkondadel oleks, mida imetleda on oluline, et pargi säilitamist teostatakse läbi mõeldult ja kooskõlas kehtivate nõuete ja omaniku soovidega pargi funktsionaalsusele.

Selleks, et oleks tagatud kavakindel uuendamine ning raiete ja hooldustööde teostamine nõutavas mahus on vajalik koostada pargi (mõisaansambli terviku) rekonstrueerimiskava, kuna paljudes kohtades on vajalik jõulisem sekkumine kui lihtsalt noorenduslõikused või kallasjoone ja tiigi puhastamine võsast.

Hõreda mõisapargi olemasoleva olukorra säilitamiseks ja taastamiseks on oluline teostada alljärgnevad toimingud:

- läbi viia pargi ja selle osade dendroloogiline hindamine ja geodeetilise alusplaani koostamine üksikpuude tasemel;
- läbi viia puistute inventeerimine ja seisukorra hindamine;
- läbi viia pinnase ja tiigisüsteemide uuringud elupaikade, veerežiimi taseme ja muutmise võimaluste hindamiseks ning võimalike järeltegevuste kavandamiseks tiigisüsteemide taastamisel ja korrastamisel (sh maaparandusseaduse alusel rajatud süsteemid ja kraavid);
- koostada muinsuskaitse eritingimused ja detailne mõisa pargi rekonstrueerimiskava.

Koostatavas rekonstrueerimiskavas võtta arvesse alljärgnev:

Puistude osas:

- inventeerimisandmete alusel kavandada etapiviisilisi raieid puistute seisukorra parandamiseks v.a võsalõikus, mis tuleks teostada ühes etapis mõisa kinnistul ja murdunud puude järel lõikus;
- hoonete ümber teostada kõikide nende väheväärtuslike puude raie, mis on isetekkeline ja ei kuulu olemasoleva pargi kontseptsiooni;
- alleepuude (sh taga fassaadi kaarjas puude rida) ja põliste pargipuude uuendamine on soovitatav teostada juhul kui algsetest puudest on säilinud alla 25% või kui allee ei ole ena tervikuna tunnetatav (eelkõige vajalik Keila jõest lõhutud sissesõidu tee allee osas);
- pargi ruumis tuleb säilitada kõik algsel istutusjoonel kasvavad puud ning vanade puude likvideerimise asemel tuleb eelistada kuivanud okste lõikust (sh tiikide äärsed metsaribad). Säilitada tuleks kõik need puud, mis ei kujuta ohtu ümbruskonnale ja inimestele. Säilitatavatele puudele tuleb ette näha võrahooldus;
- tiigi ja kraavi kallastele tekkinud looduslikud ja väheväärtuslikud puud eemaldada;

- pargi ja seda ümbriseva metsaribades tuleb ette näha raied ulatuses, mis tagavad optimaalse kasvutingimuse kõigile puudele;
- kinnistul võib säilitada põõsaid, mis annavad pargile lisandväärtuse ning kui need ei takista vaateid ja tagatud on nende korrapärane hooldus.
- uuendamisel ja uusistutamisel kavandamisel lähtuda ajaloolisest pargikujundusest ja istutusest (istutuskaugus ja korrapärasus). Istutamised ja uuendustööd planeerida ja läbi viia erinevates etappides, vajadusel teostada vahele istutamised;
- istutatavate puuliikide valimisel tuleb eelistada konkreetses kohas olemasolevat puuliiki. Puuliiki võib vaid äärmisel vajadusel muuta ja juhul kui see on põhjendatud (nt haigustega seoses), kuid kindlasti peab istutama ajaloolise väärtusliku puuliigiga antud kinnistul. Asendusistikute kasutamisel tuleks kasutada vähemalt 3 – 4,0 m kõrgusega istikuid (soovitav diameeter mitte alla 8 cm);
- veehaarde alal ja selle piiranguvööndis on lubatud teostada vaid hooldusraiet.

Kava alusel tegelike ja reaalse raie ja hooldustööde kavandamisel ja elluviimisel tuleb tegevused kooskõlastada Muinsuskaitseametiga. Raieid ja hooldusloikusi peab teostama koolitatud ja kvalifitseeritud arborist.

Tiigisüsteemide osas:

- teostada kalda ala (tiigid ja kanalid) korrastamine võsast ja murdunud puudest;
- likvideerida endiste omanike poolt ringtiiki tekitatud tõkendid nii, et kinnistut hakkaks läbima jooksev vesi (tagatud veeliikumine Keila jõest Keila jõkke). Lisaks tõkenditele tuleb likvideerida saare keskele kaevatud kraav, mis takistaks vee ringlust kinnistul ja tekitaks pargi kaugemas tee äärses osas seisva veega ala;
- likvideerida teega tekitatud tõkend pargi tiigi ja ringtiigi vahel, tagamaks pargi tiigile vaba vee juurdepääs;
- teostada tiikide ja kanali puhastamine pinnase setetest ja voolutõketest;
- teostada kaeve- ja süvendustööd tiikides ja kanalites, nii, et tagatud oleks vee liikuvus ja taastatud oleksid tiikide algse mahud (taastatud algne vooluveekogu säng);
- teostada tiigis olevate saarestikel pinnasetööd võimaldamaks looduslike rohumaade taastekkimine algsel kujul. Lisaks näha ette regulaarsed hooldustööd saarestikel ning kanalite ja tiikide kallasvööndis;
- saarestike korrastamisel ja tõkendite eemaldamisel, ette näha saartele pääsemise kohad puidust sildade näol, soovitatavalt kaarjas sillad, võimaldades nii ringtiigi kasutust erinevatel otstarvetel.

Teede võrkude osas

- Ringtiigi ja pargi tiigi vaheline teetruup puhastada setetest, tagamaks vee liikuvus. Juhul kui olemasolevat truupi ei ole võimalik taastada, näha ette selle asendamine immutatud puidust sillaga, mille kandevõime on vähemalt 22 tonni ja laiusena 4,5 m (peab tagama päästemasinatega juurdepääsu). Silla ümbruse kaldajoon tugevdada uhtumise vastu maakivilaotisega ;
- taastada ida poolt mõisasse viiv tee:
 - o rajades immutatud (nt kreodiga) puidust sild, mis on vajalik Keila jõe ja ringtiigi ühendamiseks ja vana tee taastamiseks. Silla kandevõime peab olema 22 tonni ja minimaalne laius 4,5 m. Silla ümbruse kaldajoon tugevdada uhtumise vastu maakivilaotisega.;
 - o rajades Juuru-Rapla maantee poolsesse ossa nõuetekohane tuletõrje veevõtukoht;
- rekonstrueerida ringtiiki ümbritsev tee kinnistu piires, paigaldades kõvakivim pruunkillustikkate, vajadusel teostada eelnevalt pinnase tugevdamine. Enne kate paigaldamist tuleb pinnast tõsta ja kaldega mõisahoonest eemale tiigi poole.
- taastada visuaalselt tuvastatud endised pargiteed, v.a mõisa ja sporthobuste tall-tõllakuuri ühendav osa, mis jätta looduslikuks rohumaaks ning mida tuleb korrapäraselt hooldada. Kattematerjalina on soovitatav kasutada analoogselt sissesõiduteedel kasutatavat pruunkillustikkatet.

Kava alusel tegelike ja reaalse teostamis- ja hooldustööde kavandamisel ning elluviimisel tuleb tegevused kooskõlastada Muinsuskaitseametiga ning töid peab teostama kvalifitseeritud ning vastavat tegevusluba omav ettevõtte.

Muud tööd

Kuigi käesoleval ajal ei ole tegemist kasutuses oleva objektiga ning kinnistul puudub elekter ja kanalisatsioon, siis tagamaks mõisakompleksi kasutamine ja eksponeerimine tulevikus, on oluline mõisapargi rekonstrueerimiskava koostamisel ette näha ka maa-aluste kaablite ja olmesüsteemide rajamine nii, et need jääksid istutus- ja kaldajoontest kaugemale .

VIIDATUD ALLIKAD

A.Hindremäe Hõreda 2015 [https://www.facebook.com/aare.hindremae/media_set?set=a.1033740156657519.1073742017.100000646320598&type=3] (01.05.2016)

Hõreda mõis [https://et.wikipedia.org/wiki/H%C3%B5reda_m%C3%B5is] (23.04.2015)

Hõreda mõis [<http://www.mois.ee/harju/horeda.shtml>] (23.04.2016)

V.Õunapuu Mõis ja park ja mõisapargid [<http://eestielu.delfi.ee/raplamaa/elu/mois-ja-park-ja-moisapargid?id=63981483>] (24.04.2016)

Eesti Loodus nr 9, 2005 „Eestimaa mõisapargid sügises“
[http://www.eestiloodus.ee/artikkel1220_1212.html] (30.04.2016)

U.Sinijärv „Pargid rikastavad maastikku“
[http://www.loodusajakiri.ee/eesti_loodus/EL/vanaweb/0108/urve.html] (30.04.2016)

Hõreda mõis. Ajalooline õiend 1979. Muinsuskaitseamet

Ingliste mõis. Inventariseerimine 1984. Muinsuskaitseamet

Ingliste mõis
[<https://register.muinas.ee/public.php?menuID=archivalmaterial&action=view&id=843>]
(17.04.2016)

A.Hein „Eesti mõisad. Herrenhäuser in Estland. Estonian Manor Houses“. Kirjastus Tänapäev. Kordustrükk 2009, lk 173

V. Praust „200 Eesti kaunimat mõisat“, Kirjastus Tänapäev 2012, lk 76-77

Grundsteuerrolle für das Gouvernement Estland 1896-1899

Stackelbergide koduleht [<http://www.von-stackelberg.de/herrenhaus/gutshaus-hoerdel.htm>]
(02.05.2016)

LISAD

Lisa 1. Tingmärkide seletus

	segamets		Kuura jõgi Jälgimäe pkr jõgi, oja, kraav		õu	eraõu		
	okasmets		kuiv voolusäng		õu	tootmisõu		
	okaspuidharvik		kallas			ühiskondlik või eluhoone		
	okaspuid rühm (okassalu)		ebaselge kallas			tootmis- või kõrvalhoone		
	üksik okaspuid		loodusjärsak, karjäärised			katusealune		
	lehtmets		kitsas nõlv			vundament		
	lehtpuudharvik		kai, muul, lainemurdja			vare		
	lehtpuud rühm (lehtsalu)		tehisein			kasvuhoone		
	üksik lehtpuud		kapitaalne piirdeaed			muu ehitis		
	noor mets		vall			kelder		
	noor harvik		kiiviaed				Plusa koobas, nimi	
	põõsastik		kiiviaed puudega			▲	korsten	
	põõsaharvik		kaitseala piir			▲	kapitaalne torn	
	põõsaste rühm (põõsasalu)		laiarööpmeline raudtee			○	torn hoone	
	üksik põõsas		haruraudtee			▲	kerge konstruktsiooniga torn	
	hukkunud puistu		elektriraudtee			▲	raadiomast	
	puittaimede rida, hekk		kitsarööpmeline raudtee			▲	tuuleveski	
	kõlmikupiir		rippraudtee või suusatõstuk			▲	tuuleveski vare	
	aed		kiirtee			▲	tuulemootor	
	põld		põhi- või tugimaantee			▲	tsistern või tsisternladu	
	kultuurrohumaad (püsirohumaad)		kõrvalmaantee			▲	ilmajaam	
	looduslik rohumaad		rambid ja ühenduste			▲	3 mälestusmärk, obj. number	
	hajjasala		teenumber			▲	üksikhaud	
	jäätmad		laius, kate			▲	5 kaitsealune objekt, obj. number	
	muu lage		tänav, plats			▲	2 üksikobjekt (n. kivi)	
	kalmistu		paviljoniga peatus			▲	tulet muu objekt, selgitav kiri	
	turbaväli		kohalik tee, kate, laius			▲	karst tehisküngas	
	mahajäetud turbaväli		karjatee			▲	ebatasane maa	
	raba		pinnastee			▲	4 kivi, kivi kõrgus	
	madalsoo		rada			▲	▲	kivihunnik < 500 m²
	raskestiläbitav soo		metsasiht			▲	▲	> 500 m²
	roostik		visiir			▲	▲	kivine ala
	soovik		maapealne torujuhe, liik			▲	▲	tuletõrje veehooldla
	allikas		maa-alune torujuhe, liik			▲	▲	sild
	meri		220 kV			▲	▲	truup, truubi/torustiku suue
	Järv		kõrgpingeliin (nimpinge 35 kV ja üle)			▲	▲	purre
	muu veekogu		keskpingeliin (nimpinge üle 6- alla 35 kV)			▲	▲	tõkkepuu, kaeve
	vooluveekogu		alajaam, trafo			▲	▲	