

EESTI KUNSTIAKADEEMIA
Kunstikultuuri teaduskond
Muinsuskaitse ja konserveerimise osakond

Claudia Valge

**Lutheri villa interjööride inventeerimine
ja muinsuskaitse eritingimused**

Pärnu mnt 67, Tallinn, Harjumaa

2015/2016 õppeaasta
Arhitektuuri konserveerimise ja restaureerimise täiendkoolituskursuse lõputöö

Tallinn 2016

Autorideklaratsioon

Kinnitan, et olen koostanud antud lõputöö iseseisvalt ning seda ei ole kellegi teise poolt varem kaitsmisele esitatud.

Kõik töö koostamisel kasutatud teiste autorite tööd, olulised seisukohad, kirjandusallikatest ja mujalt pärinevad andmed on töös viidatud.

„ ” mail 2016. a.

.....

(allkiri)

Töö vastab kehtivatele nõuetele ja lubatud kaitsmisele:

„ ” mail 2016. a.

.....

Kaitstud hindede:

.....

„ ” mail 2016. a.

.....

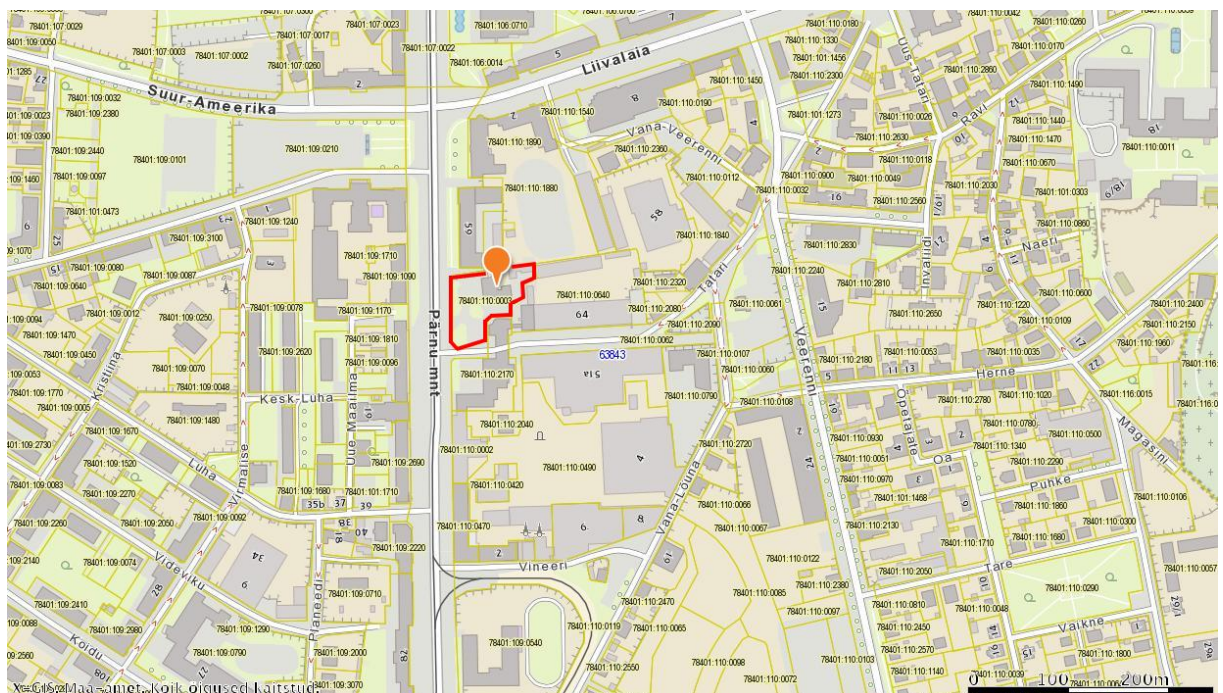
SISUKORD

SISSEJUHATUS	3
1. AJALOOLINE ÜLEVAADE.....	5
1.1 Hoone lähipiirkonna ajalugu.....	5
1.2 Lutheri villa ajalugu.....	10
2. HOONE INTERJÖÖRIDE KIRJELDUS JA SEISUKORD	17
2.1 Interjööride kultuuriväärtuslike tarindite ja detailide loend koos fotodega.....	19
2.1.1 Avatäited	19
2.1.2 Seina- ja laemaalingud	22
2.1.3 Tarindid	25
2.1.4 Kunstiteosed	27
2.1.5 Mööbel	29
2.1.6 Valgustid	35
3. HOONE INTERJÖÖRIDE KULTUURILOOLINE JA MUINSUSKAITSELINE VÄÄRTUS	37
4. HOONE INTERJÖÖRIDE MUINSUSKAITSE ERITINGIMUSED	37
KOKKUVÕTE	38
KASUTATUD ALLIKATE JA KIRJANDUSE LOETELU	38

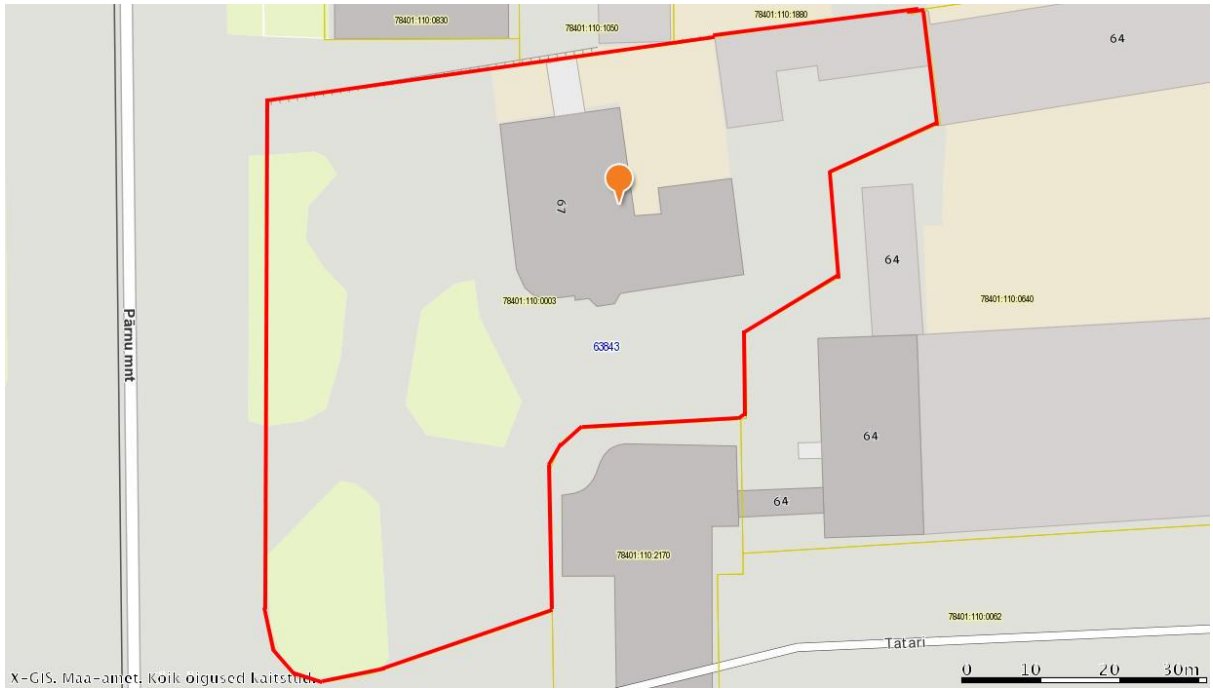
SISSEJUHATUS

Käesoleva lõputöö eesmärk on koostada muinsuskaitse eritingimused Tallinnas aadressil Pärnu mnt 67 asuva Lutheri villa interjööridele. Hoone, mis kuulub hetkel Tallinna Perekonnaseisumetile, on ehitismälestis (mälestise registrinumber 3119), mille projekteerisid Peterburi arhitektid Nikolai Vassiljev ja Aleksei Bubõr 1909.–1910. aastal Lutheri Vineeri- ja Mööblivabriku juhatase tollasele esimehele Christian Lutherile. 1995. aastal võeti tervikuna kunstimälestisena kaitse alla ka 1982. aastal sisearhitektide Leena Zaporožetsi ja Sirje Uusbeki kujundatud interjöörid (mälestise registrinumber 2203), mis esindavad postmodernismile omast restaureerimispritsiipi, kus arhitektid projekteerisid originaalse sisekujunduse lähtuvalt hoone algsest arhitektuuristiilist: juugendist.

Lutheri villa interjöörid on üsna autentsena säilinud 1980. aastatest, kui hoone kohandati Perekonnaseisumeti tarbeks. Kuna interjööride näol on aga tegemist võrdlemisi noore mälestisega, pole nende projekteerimist otseselt uuritud ega koostatud vastavaid muinsuskaitse eritingimusi. Seetõttu on mälestise koosseisu väljaselgitamiseks vajalik interjööride, k.a mööbli ja muu sisustuse, detailne inventeerimine, mille põhjal koostatakse antud töö raames interjööridele ka muinsuskaitse eritingimused. Arvestades lõputöö etteantud mahtu ning hoone hiljuti restaureeritud fassaadide väga head seisukorda, ei käsitleta käesolevas töös hoone eksterjööre. Samuti on tööst välja jäetud Pärnu mnt 67 kinnistu kirdenurgas paiknev Lutheri villaga paralleelselt projekteeritud väiksem abihoone, mis pole muinsuskaitse all.



1. Pärnu mnt 67 kinnistu asukoha plaan, kinnistu piirid tähistatud punasega. Väljavõte Maa-ameti kaardilt.

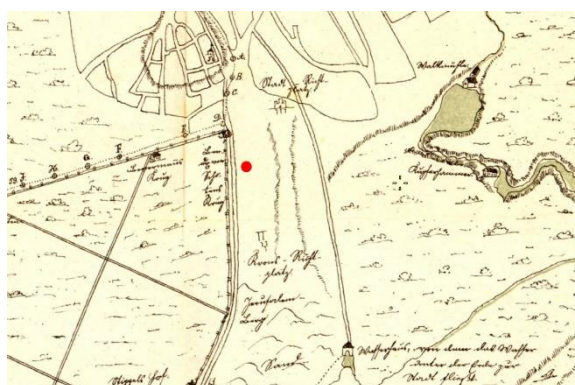


2. Pärnu mnt 67 krundi plaan, kinnistu piirid tähistatud punasega. Väljavõte Maa-ameti kaardilt.

1. AJALOOLINE ÜLEVAADE

1.1 Hoone lähipiirkonna ajalugu

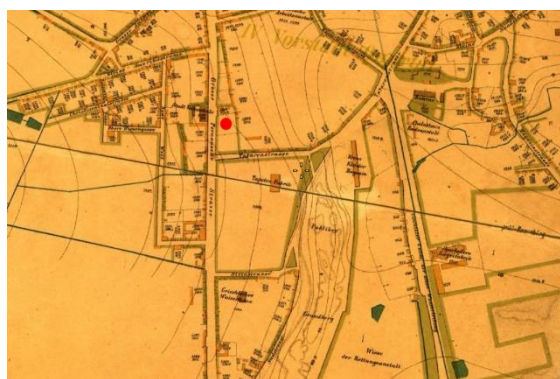
Lutheri villa asub Tallinna kesklinnas Pärnu maantee, Tallinna–Narva raudtee ja Siselinna kalmistu vahel paiknevas Veerenni asumis. Asumi teljeks kujunes Veerenni tänav, mis sai nime 1345. aastal rajatud veevarustuskanali järgi. Ligi nelja kilomeetri pikkuse paekivist müüritise ning paeplaatidega kindlustatud kanali kaudu juhiti Ülemiste järvest joogivett vanalinna. Piirkonna vanem hoonestus paiknes peamiselt Liivalaia tänava ja Tiigiveski pargi vahel rahvapäraselt Kivivõllasteks nimetatud asumis. Pärnu maantee oli aga Veerenni asumi piires pikalt hoonestamata. Ilmselt oli hõre asustustihedus tingitud liivarohkest maastikust, millest annavad tõestust piirkonna 19. sajandi plaanid ja joonistused (ill 2, 3). Veerenni asumis kujunes asustus välja suuresti seoses Paldiski–Tallinna–Tosno raudteeliini valmimisega 1869. aastal (ill 3) ning Lutheri Vineeri- ja Mööblivabriku (ill 4) rajamisega, mille esimene auru jõul töötav saeveski ehitati 1877. aastal.¹



1. Pärnu mnt 67 kinnistu ligikaudne asukoht (tähistatud punasega) 1688. aasta Tallinna plaanil.



2. Pärnu mnt 67 kinnistu ligikaudne asukoht (tähistatud punasega) 1856. aasta Tallinna plaanil.



3. Pärnu mnt 67 kinnistu ligikaudne asukoht (tähistatud punasega) 1885. aasta Tallinna plaanil. Paremalt näha põhja-lõuna-suunaline raudtee.



4. Lennuvaade A. M. Lutheri vabriku territoorium Eesti ajast. All keskel nurgas näha Lutheri villa.

¹ R. Nerman, Veerenni asumi süda oli Lutheri vabrik. – Postimees 15. VIII 2008, lk 10.

Lutheri vabrik kasvas välja Lutherite perekonnas põlvest põlve edasi pärandatud tüüpilisest kaubandusettevõttest, mille rajas Tallinnasse Georg Christian Luther 1742. aastal. Firma hakkas lisaks linale ja soolale hiljem vahendama ka puidutooteid ja ehitusmaterjale. Georg Christian Lutheri rajatud äri laiendamist jätkas tema poeg Christian Wilhelm Luther, kes lasi lisaks mitmetele tööstushoonetele Pärnu mnt äärde rajada ka isikliku villa. 1880. aastate alguses otsustas Alexander Martin Luther, kelle järgi Lutheri aktsiaselts nime sai, oma töökojas lisaks puitehitusmaterjalidele alustada ka mööbli tootmist.² 1883. aastal rajati saeveski juurde tiseritöökoda, kus hakati 1885. aastal Tsaari-Venemaal esimesena ning maailmas ühena esimestest tootma liitvineeri.³



5. Eestiaegne lennuvaade A. M. Lutheri vabriku alale Pärnu mnt ja Veerenni tänava vahel.



6. Vaade Lutheri vineeri- ja mööblivabriku Lõuna tänava poolsele hoonestusele. J. Parikas, 1924.

Seotuna Euroopa vineeritööstuse arendamisega selle varasest arengujärgust peale jätkas Lutheri firma tööd kuni Eesti okupeerimiseni ja vabriku natsionaliseerimiseni 1940. aastal. Teises maailmasõjas enamik vabriku hooneist hävis (ill 12), kuid pärast sõda tehas taastati ning ehitati juurde puitlaastplaadi- ja kattedvineeritsehhi. 2000. aastate algul valmistati vabrikus kasevineeri, treispoonid, kihiti liimitud ja painutatud kasespoonist mööbliesemeid ning tootmisjäätmeist suure kütteväärtusega puitbriketti.⁴ Mööblivabrik tegutses Tallinnas kuni 2005. aastani, kui tootmine viidi üle Kohilasse rajatud uude tehasesse. Baltic Panel Group OÜ nime all tegutsenud ettevõtte läks pankrotti 2008. aastal.⁵

Lutheri vabriku vanema osa projekteeris insener-arhitekt Erwin Bernhard. 1887. aastal rajati olemasoleva kahekorruselise puithoone juurde katlamaja. Seejärel valmisid 1891. aastal

² J. Kermik, Lutheri vabrik. Vineer ja mööbel. The Luther Factory. Plywood and Furniture. 1877-1940. Tallinn: Eesti Arhitektuurimuuseum, 2004, lk 6.

³ Tallinn: entsüklopeedia. 2, N-Ü. Peatoim J. Tamm. Tallinn: Eesti Entsüklopeediakirjastus, 2004, lk 275.

⁴ Sealsamas.

⁵ <http://www.efis.ee/et/filmiliigid/film/id/7519/huvitavat-lugemist> (vaadatud 13. IV 2016).

Vineeri tänava ääres ühekorruseline tööstushoone ning 1897. aastal kahekorruseline töökoda (Vineeri tn 8). 1899. aastal ehitati Pärnu maantee äärde kahekorruseline historitsistlik paekivist tootmishoone (Pärnu mnt 69a, ill 7), mida laiendati 1910. aastal põhjaküljel kolmekorruselise juurdeehitisega (Pärnu mnt 69, ill 7). Hilisemaist arvukatest juurde- ja ümberehitustest on märkimisväärsed 1900. aastal ehitatud ligi 13-meetrise metallfermidel sildega katusega elektriijaamahoone (Vana-Lõuna tn 4) ning 1910. aastal valminud historitsistlik veetorn (Tatari tn 51a, ill 9).⁶



7. Eestiaegne vaade Pärnu mnt ääres asuvatele A. M. Lutheri vabriku hoonetele.



8. Lutheri mööblivabriku klubi-rahvamaja. J. Parikas, 1924.



9. Lutheri mööblivabriku veetorn. J. Parikas, 1924.

20. sajandi algul otsustati varem praeguse Vana-Lõuna tänava lääneküljel tegutsenud Lutheri mööblivabrikut laiendada tootmist ka tänava idakülje ja raudtee vahel asunud seni hõredalt hoonestatud heinamaale.⁷ 1904.–1905. aastal valmis seal vabrikukompleksi arhitektuurselt kõige silmapaistvam töötajate klubi-rahvamaja hoone (Vana-Lõuna 37, ill 8), mille kavandasid maailmakuulsad Soome arhitektid Eliel Saarinen, Armas Lindgren ja Herman Gesellius. Efektsete paekaartega fassaadiga hoone on üks stiilipuhtamaid Põhjamaade rahvusromantilises stiilis hooned Eestis.⁸

1912. aastal rajati klubihoonest kagu poole niinimetatud uue mööblivabriku hoone (Vana-Lõuna tn 39, ill 10), mille projekteerisid Nikolai Vassiljev ja Aleksei Bubõr, kelle projekti järgi oli aasta varem lõpetatud ka Christian Lutheri villa ehitus tööstuskompleksi loodenurgas. Ukujulise põhiplaaniga uue mööblivabriku põhjatiiva moodustab pikk kolmelööviline vahelagedeta masinasaal ning keskosa ja lõunatiiva 3,5-korruseline mitmete tsehhidega mööblivabrik. Eesti arhitektuuri ajaloos on uuenduslik nii esimese mitmekorruselise

⁶ Eesti arhitektuur. 1. Tallinn. Peatoim V. Raam. Tallinn: Valgus, 1993, lk 181.

⁷ <http://register.muinas.ee/public.php?menuID=monument&action=view&id=8594> (vaadatud 18. IV 2016).

⁸ Eesti arhitektuur. 1. Tallinn. Peatoim V. Raam. Tallinn: Valgus, 1993, lk 263.

raudbetoonkarkassehitisena vabriku tootmishoone kui ka katusevalgustusega masinasaal (ill 11) oma monoliitsest raudbetoonist raamkarkassiga.⁹ 2006.–2008. aastal restaureeriti mainitud hooned eksklusiivsete elamispindadena.¹⁰



10. Eestiaegne foto nn uuest mööblivabriku hoonest Vana-Lõuna tänaval.



11. Uue vabrikuhoone katusevalgustusega masinasaal. J. Parikas, 1924.

Vana-Lõuna tänavale rajati 20. sajandi alguses ka mitmeid tööliselamuid, millest esimesena valmisid Vana-Lõuna 13 ja 15.¹¹ Eesti ajal tellis Lutheri vabrik tööliselamute projektid juba mõningast tunnustust saanud arhitektidelt Herbert Johansonilt ja Eugen Habermannilt, kelle nelja traditsionalistliku tüüpprojekti järgi ehitati Vana-Lõuna 21, 23, 25, 31, 33 ja 35 hooned (ill 13). Lutheri vabriku asula on Tallinnas ainus suhteliselt terviklik näide eestiaegsest töölisasulast.¹² 1922. aastal koostati ka Veerenni ja Magasini tänava vahelise ala planeerimiskava, mis määras paljuski piirkonna edaspidise arengu. 1920. aastatest oli Veerenni asum üks esimesi piirkondi Tallinnas, kuhu hakati rajama korteriühistuid.¹³



12. Vaade Lutheri vabrikule Pärnu mnt 98 hoonest pärast märtsipommitamist. R. Forsmann, 10.03.1944.



13. Eestiaegne vaade Lutheri vabriku läheduses asuvale raudteele ja Vana-Lõuna tänava tööliselamutele.

⁹ <http://register.muinas.ee/public.php?menuID=monument&action=view&id=8594> (vaadatud 18. IV 2016).

¹⁰ T. Lilleorg, Lutheri kvartali hooned valmivad veebruaris. – Eesti Päevaleht 30 I 2008, lk. 9.

¹¹ <http://register.muinas.ee/public.php?menuID=monument&action=view&id=8594> (vaadatud 18. IV 2016).

¹² <https://register.muinas.ee/public.php?menuID=monument&action=view&id=8589> (vaadatud 15. IV 2016).

¹³ R. Nerman, Veerenni asumi süda oli Lutheri vabrik. – Postimees 15. VIII 2008, lk 10.

Pärnu mnt 67 hoone piirneb põhjas praktiliselt amortiseerunud ja suuresti kasutuseta endise Tallinna Ülikooli ühiselamuhoonega (Pärnu mnt 69), mis ehitati algselt Tallinna Polütehnikumi (Pärnu mnt 57a, ill 14) õpilashoonena 1954. aastal.¹⁴ Lutheri villast lõuna pool asub aga 1967. aastal U. Rosme ja E. Treiberi projekteeritud Ajakirjandusmaja (Pärnu mnt 67a, ill 15), mille 9-korruseline põhiosa paikneb paralleelselt Pärnu maanteega ja jätkub ühekorruselise saali kaudu Pärnu maantee ääres. Pärnu maantee lääneküljele on selles piirkonnas iseloomulik valdavalt kinnine perimetraalne hoonestus ning 5–7-korruselised kortermajad. Kuigi ka Ajakirjandusmaja asetseb tänavajoonelt sama suure tagasiastega kui Lutheri villa, eristub viimane hoone oma väiksemõõtmelisuse ning aedlinliku eesaia ja hooviga kardinaalselt ümbritsevast hoonestusest. Pärnu mnt 67 kinnistu moodustab tänapäeval Tatari tänava kandis välja kujunenud kõrgete büroo- ja laohoonete maastikus omamoodi romantilise oaasi.



14. Endine Tallinna Polütehnikumi õpilashoone.



15. Vaade Ajakirjandusmajale vastashoonest. 1972.

¹⁴ <http://epl.delfi.ee/news/eesti/tallinna-ulikool-loobub-kurikuulsast-parnu-mnt-uhiselamust?id=51084501> (vaadatud 10. IV 2016).

1.2 Lutheri villa ajalugu

Ettevõtlik ja uuendusmeelne vabrikant Christian Luther oli saksa teatriseltsi liige, mistõttu tekkis tal ilmselt kontakt Peterburi arhitektide Nikolai Vassiljevi ja Aleksei Bubõriga, kes 1906. aastal võitsid Tallinna saksa teatri (Draamateatri) arhitektuurikonkursi. Nagu teatergi, esindab ka Lutheri villa romantilist põhjamaist juugendit, mis lähtus kohati Ameerika arhitekti Henry Hobson Richardsoni arhitektuurilaadist.¹⁵

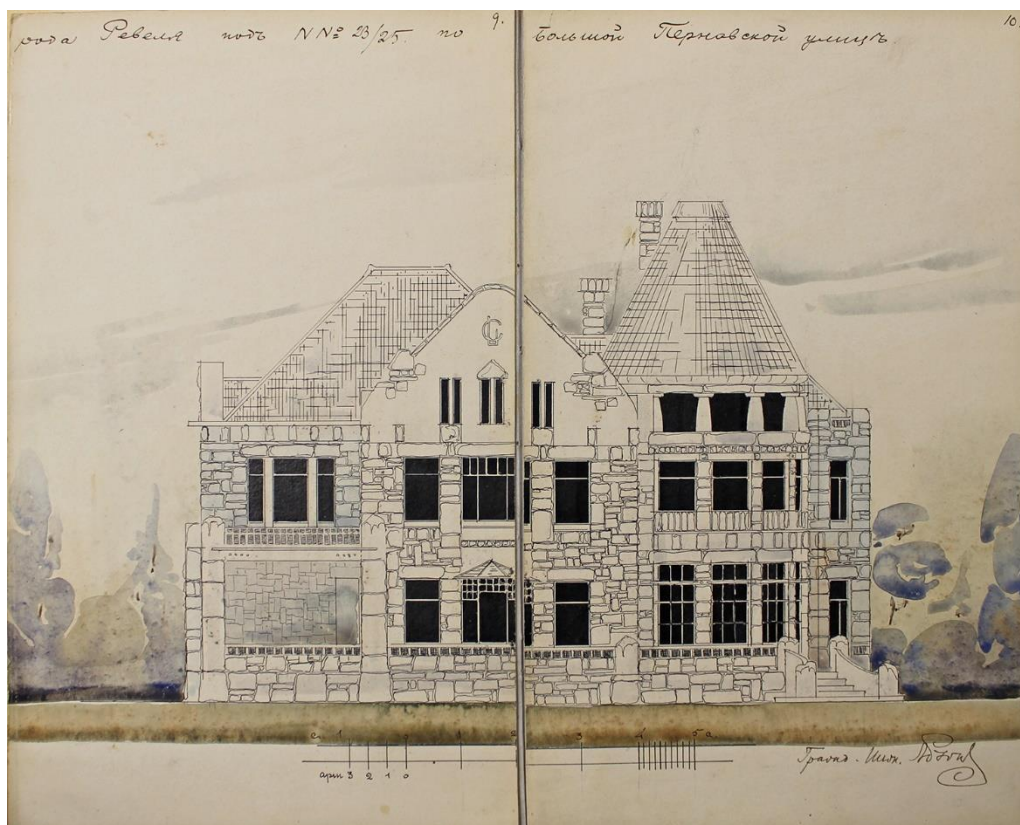
Lutheri villa 1909. aastal valminud esimene projektivariant (ill 16) järgis otseselt ameerikalikku raskepärast villastiili, mis edasitöötamisel taandus „peterburilikuma“ stiili ees. Teine projektivariant (ill 17) avaldati 1914. aastal E. Kupfferi teoses „Жилой дом“, mis sisaldas kaasaja elamuarhitektuuri parimaid näiteid.¹⁶ Teisel projektil on märgatavad Põhjamaade moderni ja Мир Искусства ajakirja stiili mõjutused, mis avalduvad ümara nurgatorni sihvakamaks muutumises, raske kivirustika taandumises, peene krohviornamendi ja dekoratiivvaaside kasutamises ning ka elegantses figuraalplastikas, mida reaalselt ei teostatud (figuuride graniitalused on aga kummalgi pool sissepääsu tänini säilinud). Seega esindas projekt Peterburi 20. sajandi alguse arhitektuurile omast klassitsistlike ja rahvusromantiliste elementide sümbioosi. Viimases, teostatud lahenduses rakendati seintel siiski rustikat, mis vaheldub meeldivas rütmis siledate krohvipindadega (ill 18). Esifassaadidel on seejuures kasutatud Karjala graniiti, tagumistel külgedel aga Eesti paekivi.¹⁷ Võrreldes 1914. aastal avaldatud projektiga, on realiseeritud projektis kõige enam muudetud torni kuju, proportsioone ja avajaotusi ning peasissepääsu kohal oleva kaarduva ehisviilule aktsendina lisatud erikujuline aknaava (ill 18). Üldiselt on hoone oma kompaktsuse, nurgatorniga lõppev ülesehituse, keskse halli ümber koonduva ruumijaotuse, väljendusrikaste fassaadide ning loodusega seotuse poolest väga iseloomulik juugendvilla.¹⁸

¹⁵ K. Hallas-Murula, 101 Eesti arhitektuuriteost. Tallinn: Varrak, 2012, lk 102.

¹⁶ K. Hallas-Murula. Петербургские мастера в Таллинне. Архитектура Н. Васильева и А. Бубыря. – Таллин nr 1, 1991, lk 100.

¹⁷ K. Hallas-Murula, 101 Eesti arhitektuuriteost. Tallinn: Varrak, 2012, lk 102.

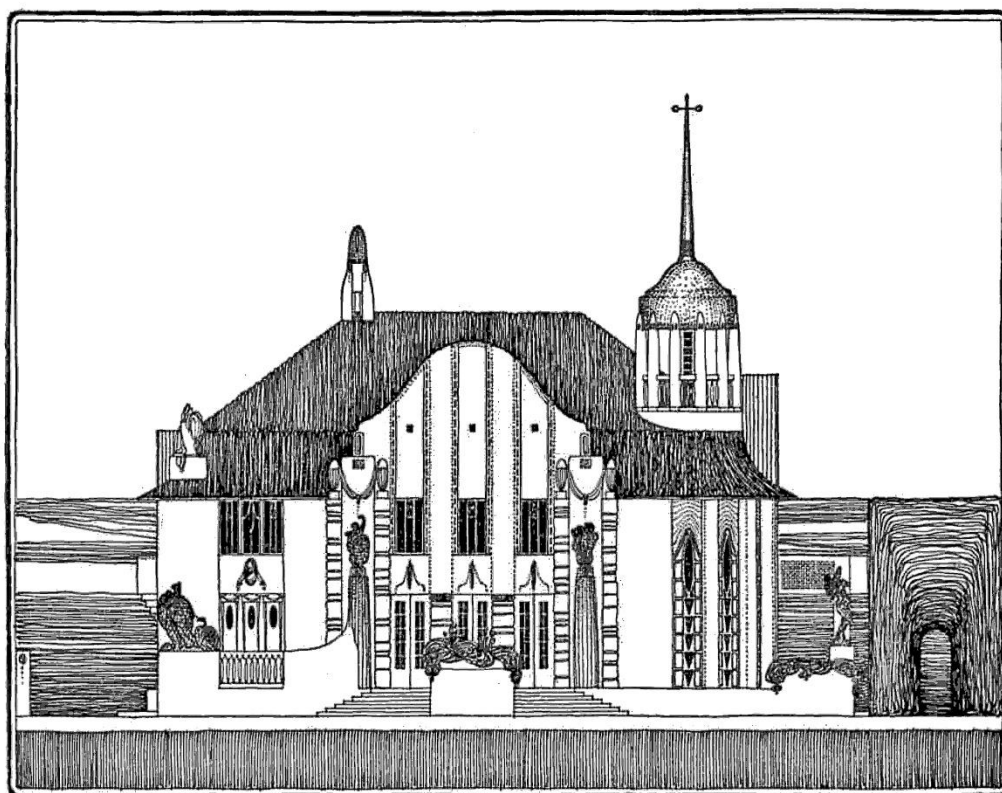
¹⁸ Sealsamas.



16. Lutheri villa esimene projekt. Nikolai Vassiljev ja Aleksei Bubõr, 1909.

ГЛАВА 8.

ГОСПОДСКІЙ ЖИЛОЙ ДОМЪ

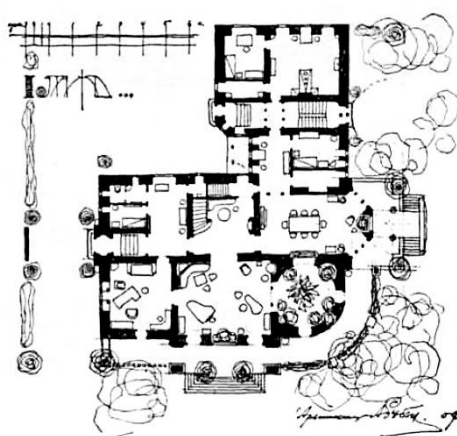


17. Lutheri villa teine projekt. Nikolai Vassiljev ja Aleksei Bubõr, 1909. Avaldati 1914. aastal E. Kupfferi teoses „Жилой дом“.

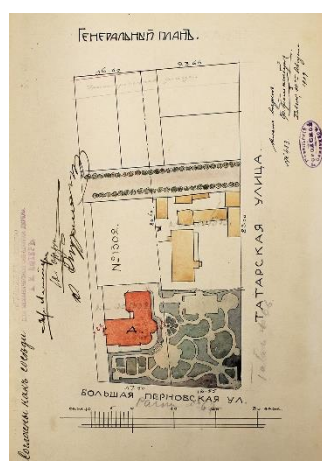


18. Vaade Lutheri villale kagust. 03.05.2016.

Kahest täiskorrusest ning mansard- ja keldrikorrusest koosnev villa valmis 1910. aastal. Hoonel on juugendvilladele tüüpiline siseplaneering (ill 19), mille keskmes asuva suure trepihalli ümber koondusid peremehe kabinet (nüüd garderoob), salong (nüüd vestibüül), talveaed ja söögituba (nüüd ametiruum). Viimasega oli otstarbekalt ühendatud maja tagaosas asuv teenijate trepikojaga köögiblokk.¹⁹ Teisel korrusel asusid magamis- ja lastetoad (nüüd tseremoniaal- ja ametiruumid). Väga oluline oli hoone seos aiaga, mida rõhutab maja ümber kaarduv terrass aeda juhatava trepistikuga. Aia maanteepoolne osa kavandati looklevate teedega Inglise pargi miniatuurvariandina, samas kui maja taga asus puhtpraktiline juurviljaaed (ill 20).²⁰



19. Lutheri villa esimese korruse plaan. Nikolai Vassiljev ja Aleksei Bubõr, 1909. Avaldati 1914. aastal E. Kupfferi teoses „Жилой дом“.



20. Pärnu mnt 67 kinnistu asendi plaan. Nikolai Vassiljev ja Aleksei Bubõr, 1909.

¹⁹ Eesti arhitektuur. 1. Tallinn. Peatoim V. Raam. Tallinn: Valgus, 1993, lk 180.

²⁰ K. Hallas-Murula, 101 Eesti arhitektuuriteost. Tallinn: Varrak, 2012, lk 102.

Koostööga jäid nähtavasti rahule mõlemad pooled, sest C. Luther tellis Vassiljevilt ja Bubõrilt ka Vana-Posti ja Suur-Karja tänava nurgale suure kauplustega Tallinna gootikast inspireeritud imponentne üürimaja (ill), mis jäi millegipärast ehitamata.²¹



21. Üürimaja projekt Vana-Posti ja Suur-Karja tänava nurgale.
Nikolai Vassiljev ja Aleksei Bubõr.

Hiljem kuulus hoone Christian Lutheri pojale Alexander Martin Lutherile, kes sealt enne II maailmasõda ära kolis ning hoone Itaalia saatkonnale üüris. Ilmselt oli selleks ajaks hoone suhteliselt halvas seisus, sest seda kutsuti liigniiskuse ja kõleduse tõttu tondilossiks.²² 1940. aastal natsionaliseeris Nõukogude Liit villa ning see kohandati lastepolikliinikuks. Juba 1942. aastast on hoone halbade tingimuste kohta säilinud teateid, milles on mainitud katuse läbijookse ja nendest tingitud veekahjustusi, sissevarisenud küttekoldeid, krohvikahjustusi jms.²³ 1943. aastal lisandusid planeeritud remonttööde nimekirja ka pommivarjendi ehitamine ja kaitseluukide paigaldamine akende ette pommikildude kaitseks.²⁴ 1944. aasta märtsipommitamises saigi hoone pihta ning algsed juugendinterjöörid hävisid pea täielikult. 1945. aastal koostas arhitekt V. Nurmik hoone taastamisprojekti, mille realiseerimist peatselt

²¹ K. Hallas-Murula, 101 Eesti arhitektuuriteost. Tallinn: Varrak, 2012, lk 102.

²² Perekonnaseisuahtide büroo piirdeaia, vaasi, välisvalgusti-kella ja lipuhoidja ideekavand. PI „Kommunaalprojekt“. Tallinn 1982. Muinsuskaitseameti arhiiv (edaspidi MKA), P-5930.

²³ Ehitusosakonna kantselei arhiiv. Pärnu mnt. 67. Kinn. nr. 1302. Tallinna Linnaarhiiv (edaspidi TLA), f 149, n 2, s 2065.

²⁴ Sealsamas.

alustati.²⁵ 1947. aasta hindamisaktist selgub, et selleks ajaks oli kannatada saanud algne kivikatus asendatud plekk-katusega ning aknad taastatud lihtsustatud raamijaotusega.²⁶

Tallinna Linna TSN Täitevkomitee otsuse nr 130 ja 1961. aasta Eesti NSV Ministrite Nõukogu määruse nr 406 „Abinõude kohta elanikkonna stomatoloogilise teenindamise parandamiseks“ täitmiseks plaaniti Pärnu mnt 67 hoone kohandada linna Perekonnaseisuaktide Osakonna vajadusteks juba 1970. aastal.²⁷ Tollal asusid hoones Tallinna Kiirabijaam ja lastepolikliinik. Ümberehitust teostas Projekteerimisinstituut „Kommunaalprojekt“ eesotsas arhitekt Ants Raidiga, kes projekteeris hoone muutunud funktsioonile vastava siseplaneeringu. Hoone sisekujundus telliti aga Kunstikombinaadi ARS sisearhitektilt Leena Zaporožetsilt, kes kaasas töösse ka sisekujundaja Sirje Uusbeki. Viimane lahendas Lutheri villa interjööride kujunduse 1971. aastal ERKI-s kaitstud diplomitöö raames.²⁸ Sisekujunduse loomisel olid tegevad ka kunstnik Eeva Jänes, kes maalis vestibüüli freskod, vitraažaknad valmistanud klaasikunstnik Dolores Hoffmann ning valgustid kujundanud Maire Hääl. Ehitustööd plaaniti läbi viia kahe aastaga, kuid rahapuudusel jäid need ligi kümneks aastaks seisma, kuni interjöörid viimaks taastati 1982. aastaks.²⁹

Hoone kõik mittekandvad ja hiljem rajatud vaheseinad lammutati ning likvideeriti keldrikorruse katlaruumid, et sinna paigutada banketisaalid. Vestibüülis asunud ehitusaegne peatrepp lammutati ning selle asemele rajati laiem paekiviastmetega trepp, mis ühendas 1.–3. korrust. Mansardkorruse ruumid samuti likvideeriti, paigutades sinna vaid ventilatsioonikambrid. Idaosas ehitati mansardkorrus välja alles 2000. aastate alguses. I ja II korrusel lammutati kandeseinu, et anda vestibüülile ja abielude registreerimise saalile vajalikku avarust. Ülejäänud ruumid püüti aga paigutada selliselt, et ei rikutaks siseplaneeringu omapära ja terviklikkust. Hoone fassaadid korrastati ning siseviimistlus teostati sisekujunduse projekti järgi. Restaureeriti ka hoone põhjakülje varikatus, mis kaeti lainelistest savikividest katusega.³⁰

1992. aastast kuulub hoone ametlikult Tallinna Perekonnaseisuametile.³¹

²⁵ Pärnu mnt. 67. Arhitektuurimälestise pass. 1983.

<https://register.muinas.ee/public.php?menuID=archivalmaterial&action=view&id=6882> (vaadatud 18. IV 2016).

²⁶ Inventariseerimise toimik nr. 8562. Pärnu mnt. 67. TLA, f R-413, n 5, s 7363.

²⁷ PI „Kommunaalprojekt“. Tallinna Linna TSN Täitevkomitee Perekonnaseisuaktide Osakonna asuk: Tallinn, Pärnu mnt. 67 kapitaalremondi tööprojekt. Köide II - Arhitektuurne osa. Riigiarhiiv, f T-2, n 4-1, s 3300.

²⁸ Intervjuu Sirje Uusbekiga. Tallinn, 12.02.2016.

²⁹ PI „Kommunaalprojekt“. Tallinna Linna TSN Täitevkomitee Perekonnaseisuaktide Osakonna asuk: Tallinn, Pärnu mnt. 67 kapitaalremondi tööprojekt. Köide II - Arhitektuurne osa. Riigiarhiiv, f T-2, n 4-1, s 3300.

³⁰ Sealsamas.

³¹ Inventariseerimise toimik nr. 8562. Pärnu mnt. 67. TLA, f R-413, n 5, s 7363.

Hoone eksterjööri põhjalikud restaureerimistööd viidi viimati OÜ Inrestaator projekti järgi läbi 2001. aastal, kui hoone aknad asendati algse raamijaotusega koopiatega, paigaldati uus tsinkplekk-katus, uuendati fassaadide krohviviimistlust, taastati sealne ehitusaegne stukkdekoor ning projekteeriti analoogiprintsiiibil hoone välisviimistlus lähtuvalt juugendstiilile iseloomulikust värvikäsitlusest.³²

³² Tallinn, Pärnu mnt 67. Töö nr. 0108. Hoone akende vahetamise projekt. Tallinn 2001. Tallinna Kultuuriväärtuste Ameti arhiiv (edaspidi TKVA), N.9. 522; Tallinn, Pärnu mnt 67. Töö nr. P-0125. Hoone fassaadi pass ja katuse katte vahetuse projekt. Tallinn 2001. TKVA, N.9. 559.



22. Lutheri villa interjöörid kohandatuna Perekonnaseisuameti kasutuseks. Sirje Uusbek ja Leena Zaporozjets, 1982.

2. HOONE INTERJÖÖRIDE KIRJELDUS JA SEISUKORD

Esimese korruse fuajees on säilinud originaalne sisekujundus, Eeva Jänese seinamaalid, Maire Hääle laevalgustid ja mööbel. Samuti on üsna heas seisundis garderoobi mööbel (balustraad, nagid, peeglid, toolid, võtmekapp) ning sein- ja laevalgustid. Kulumisjälgi on märgata vaid garderoobi balustraadiga piirdel, väiksemad kahjustused esinevad ka nagidel, millel puuduvad mõned metallelemendid. Samuti on märgatav garderoobi peegliklaaside vajumine. Saalis nr 102 paikneb kaarbalustraadiga kirjutuslaud, kolm tooli ning kahekohaline diivan (puit, samet). Kirjutuslaual ei pruugi olla originaalsed ukseangad. Sündide registreerimise saalis paiknevad kolm Dolores Hoffmanni temaatilist aknavitraaži, Maire Hääle sein- ja laevalgustid, mida hetkel ei kasutata, mõned originaaltoolid ja puuskulptuur (1955?). Ühel toolil on sametkatet nähtavasti uuendatud (Reiman mööblimeistrid). Trepikoja nurki ilmestavad M. Hääle kujundatud tänavalampe meenutavad valgustid ja kellukakujulised seinavalgustid, samuti paiknevad seal puidust pehmemööbel ja seinatahvlid teadete jaoks.

Teise korruse ruumides leidub samuti rohkelt originaalmööblit, sein- ja laevalgusteid, lae- ja seinamaalinguid, üks kamin ning uste ja akende vitraažid, mis on hästi säilinud ja töökorras. Abielude registreerimise laua esiküljelt on Eesti taasiseseisvumise järel eemaldatud ENSV vapp (ill 22) ning diivanite ja toolide algne naturaalnahast kate on vahetatud kunstnaha vastu. III korruse registreerimissaalis ja noorpaari ruumis on säilinud originaalne mööbel, seinamaalingud, sein-, põranda ja laevalgustid (M. Hääl), aknavitraažid (D. Hoffmann) ning registreerimissaali balustraadiga laualt on samuti eemaldatud ENSV vapp.

Teise korruse ametiruumides leiduvad üksikud originaalsed mööbliesemed (lauad, pehme kattega puidust toolid) ja ruumis 206 C. Klaari originaalgraafika. Kolmanda korruse katusealuses majandusjuhataja ruumis asub veel üks C. Klaari graafiline leht (ca 1980. a). Esimese korruse surmade registreerimise kabinetis paikneb kõige väärtuslikumana hoones säilinud E. Wiiralti originaalgraafika (1937.a) koos originaalraamiga. Samas ruumis asetseb ka A. Starkopfi kipsskulptuur (1957?), C. Klaari ofort „Vetevaimude laul vete kohal“ (1981) ja veel üks C. Klaari graafiline leht.

Keldriruumides on säilinud valge raamiga originaalpeeglid (8 tk). Keldri mõlemas banketisaalis on alles puidust baariletid või peolauad, mida suures saalis ilustasid ka kellukestehelinaga letivalgustid (autor Mare Soovik). Praeguseks on valgustid osaliselt purunenud ja paigutatud soojussõlme ruumi, kuid vajaksid tingimata restaureerimist. Suure banketisaali seinal asub





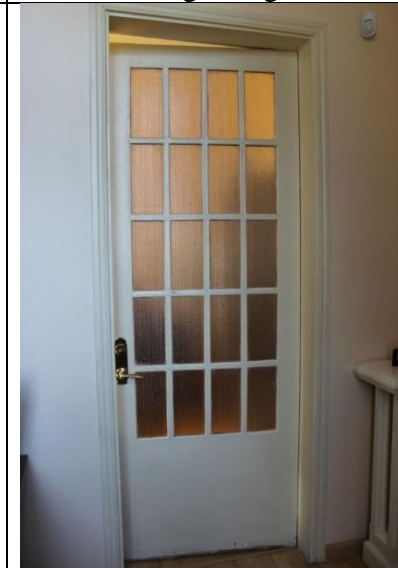
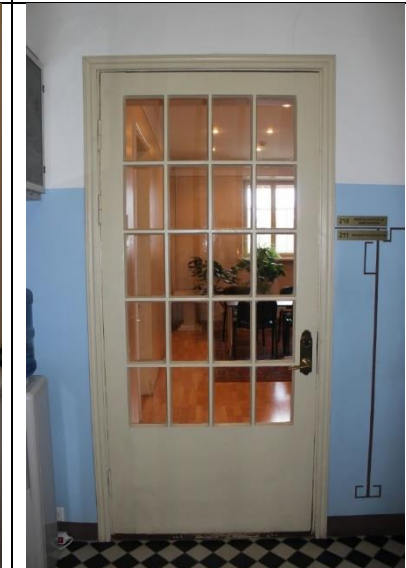
sekundaarses kasutuses metallist pannoo, mille autorit ei õnnestunud tuvastada. Baariletiga kuuluvad komplekti ka ratastel lauad (2 tk) ja istemööbel.

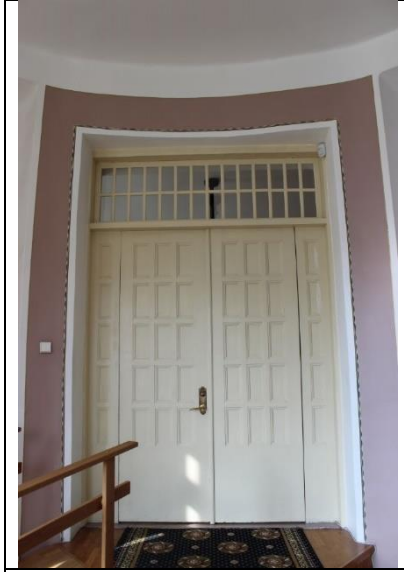

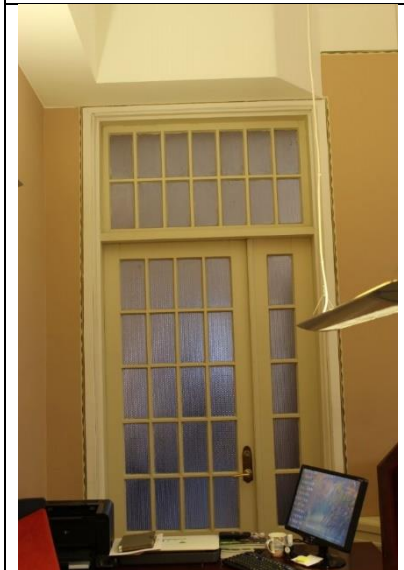

Üldiselt on 1982. aastal valminud mööbel, eri perioodidel valmistatud avatäited ning erinevad tarindid (tammeparketid, lambriid jne), valgustid, kunstiteosed ning sein- ja laemaalingud heas või väga heas seisundis ja restaureerimist vajavad vaid üksikud detailid. Kõige rohkem on kahjustada saanud trafarettmaalingud, mille aluseid seinu on mitmekordselt üle viimistletud, kohati ka maalinguid rikkudes. Uksed vajaksid kohati ülekittimist ja vitraažide tinaraamid taaskinnitamist. Mööblil tuvastati käesoleva inventeerimisega suuremaid kahjustusi vaid garderoobipiirdel ja -nagidel.

2.1 Interjööri kultuuriväärtuslike tarindite ja detailide loend koos fotodega

2.1.1 Avatäited

Uksed on tabelis tähistatud tähega „U“ ja aknad tähega „A“.

U1: Peasissepääsu eeskoja tambur (1982).	U2: Kolmepoolne valgmi-kuga välisukse põhjasisse-pääsu ees.	U3: Tiheda ruudujaotuse ja eraldi valgmi-kuga kahepoolne uks.
		
U4: Tualettruumide uksed ja nende metallisildid.	U5: Tiheda ruudujaotuse ja mattklaasidega kõrgem uks.	U6: Tiheda ruudujaotusega madalam uks.
		

<p>U7: Tihedaruudulise valgmikuga 4-osaline tahveluks.</p>	<p>U8: Mattklaasidega valgmikega kahepoolne uks.</p>	<p>U9: Üle värvitud klaasidega kahepoolne uks.</p>
		
<p>U10: Eraldi valgmikuga tihedaruuduliste mullklaasidega kahepoolne uks.</p>	<p>U11: D. Hoffmanni vitraažidega valgmikuga kahepoolne tahveluks.</p>	<p>U12: D. Hoffmanni vitraažidega valgmiku ja klaastahvlitega kahepoolne uks.</p>
		

U13: D. Hoffmanni vitraažidega valgniku ja klaastahvlitega välisuks, mille ühel klaasil on ka kunstniku signeering.



A1: Tihedaruuduline D. Hoffmanni vitraažidega aken.

U14: Väikeste tahveldistega kõrge kitsas uks.



A2: Ainulaadse kujundusega D. Hoffmanni vitraažaken.



A3: D. Hoffmanni vitraažidega akende kolmene grupp abielu registreerimise saalis.




A4: Hoffmanni vitraažidega kitsamate akende kolmene grupp abielu registreerimise saalis.









A5: D. Hoffmanni vitraažidega ovaalaken.	A6: D. Hoffmanni vitraažidega erikujundusega aken hoone esifassaadi viilul.	
		

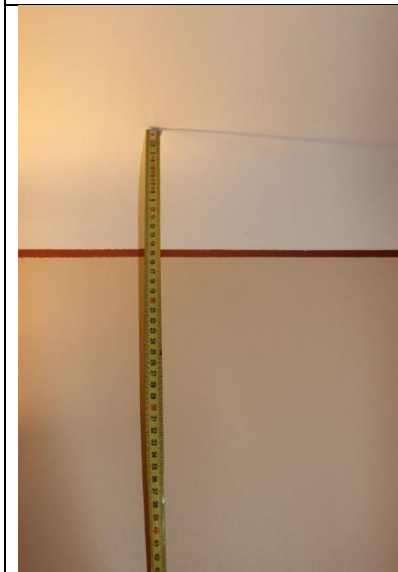
2.1.2 Seina- ja laemaalingud

Maalingud on tabelis tähistatud tähekombinatsiooniga „MA“.

MA1: Eeva Jänese fresko I korruse vestibüülis, 1982.	MA2: Eeva Jänese fresko I korruse vestibüülis, 1982.
	
MA3: Eeva Jänese fresko I korruse vestibüülis, 1982.	MA4: Eeva Jänese fresko I korruse vestibüülis, 1982.
	

<p>MA5: Eeva Jänese fresko I korruse vestibüülis, 1982.</p>	<p>MA6: Eeva Jänese fresko I korruse vestibüülis, 1982.</p>	<p>MA7: Eeva Jänese fresko I korruse vestibüülis, 1982.</p>
		
<p>MA8: Eeva Jänese fresko I korruse vestibüülis, 1982.</p>	<p>MA9: Eeva Jänese fresko I korruse vestibüülis, 1982.</p>	<p>MA10: Eeva Jänese fresko I korruse vestibüülis, 1982.</p>
		
<p>MA10: Eeva Jänese fresko signeering, 1982.</p>	<p>MA11: Juugendlik trafarettornament ruumis 203.</p>	
		

<p>MA12: Juugendlik paelamotiiviga trafarettornament ruumis 201.</p>	<p>MA13: Juugendlik lai ornament laetaladel ruumis 306.</p>
	
<p>MA14: Siksakiline trafarettornament laetaladel ruumis 306.</p>	<p>MA15: Viinapuulehtede ja lillekimpude motiividega juugendlik laemaaling ruumis 202.</p>
	
<p>MA16: Viinapuulehtede ja lillekimpude motiividega juugendlik seinamaaling ruumis 301.</p>	<p>MA17: Laineline peenike trafarettornament ruumis 103.</p>
	

MA18: Peenike punase triibuga ornament keldri väikeses banketisaalis.	MA19: Laineline kullatud krohvidekoor abielude registreerimise saalis.
	

2.1.3 Tarindid

Tarindid on tabelis tähistatud tähega „T“.

T1: Krohvdekooriga kamin ruumis 202.	T2: Stukist lillepostamendid kahel pool kaminat ruumis 202.	T3: Teokarpe meenutavate postidega lõppev lambrii ruumis 301.
		

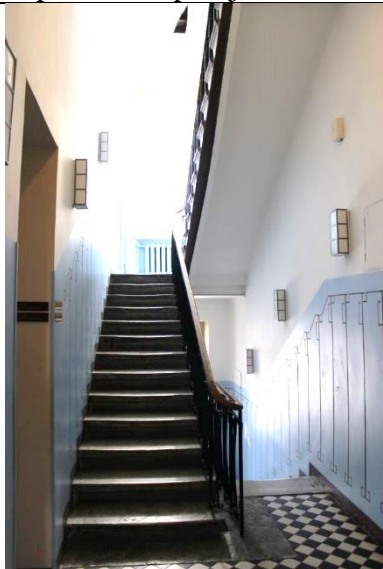
T4: Ehitusaegne paetrepp põhjapoolses trepikojas.



T5: Ehitusaegne metallvarbadega trepiire põhjapoolses trepikojas.



T6: Ehitusaegne paetrepp idapoolses trepikojas.



T7: Ehitusaegne metallvarbadega trepikäsi idapoolses trepikojas.



T8: Lai paetrepp vestibüülis, 1982.



T9: Vestibüüli trepi metallkäsi, 1982.



T10: Kitsastest lippidest tammeparkett, 1982.	T11: Kitsastest lippidest kalasabamuustris tammeparkett ruumides 204 ja 205, 1982.
	
T12: Lai profileeritud põrandaliist, 1982.	T13: Ehitusaegne kahhelplaatidest tuulekojapõrand põhjasissepääsu juures.
	
T14: Aknalauad ja nende alused lambriid radiaatorivõredega.	T15: Suur tahveldistega dekoreeritud radiaatorivõre vestibüülis.
	

2.1.4 Kunstiteosed

Kunstiteosed on tabelis tähistatud tähega „K“.

K1: C. Klar - „jne“. Ofort, pehmelakk, 2/50, 1979.

K2: E. Wiiralt - „Fontenay-aux-Roses Seeaux“. Ofort, 1937.



K3: C. Klar - „Vetevaimude laul vete kohal, Goethe“. Ofort, 1/35, 1981.



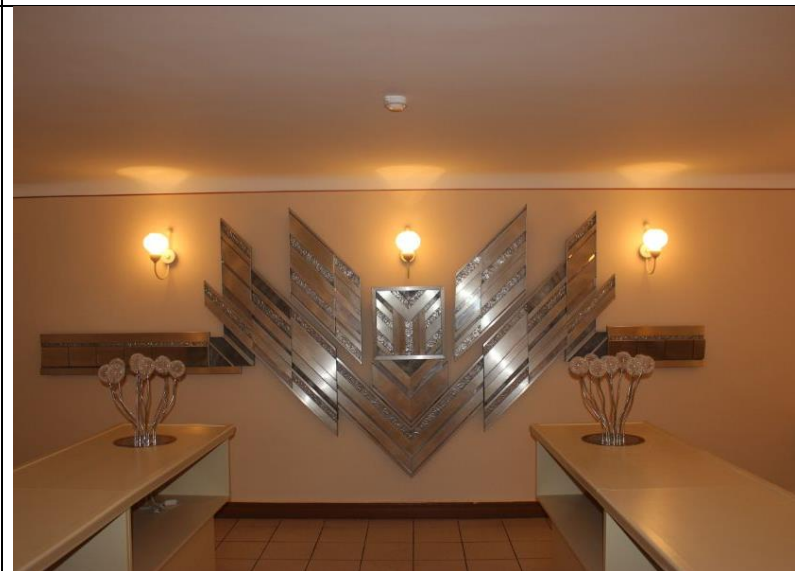
K4: C. Klar - „Kummaline muusika“. Vernis mou, 1/30, 1974.



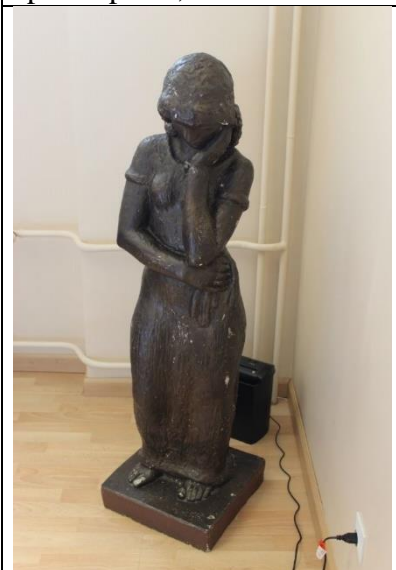
K5: Puuskulptuur sündide registreerimise ruumis, autor teadmata, 1955?



K6: Metallist seinapannoo, mis on keldrikorruse banketisaalis sekundaarne lisandus, autor teadmata.



K7: A. Starkopfi
kipsskulptuur, 1957?.



2.1.5 Mööbel

Mööbel on tabelis tähistatud tähega „M“.

M1: Punase sametkatte,
ärälõigatud nurkadega seljatoe
ja balustritega käepidemetega
valge tool.



M2: Punase sametkatte, ärälõigatud nurkadega seljatoe ja
balustritega käepidemetega kahekohaline valge diivan.



M3: Punase sametkatte, äralõigatud nurkadega seljatoe ja juugendliku dekooriga käepidemeteta tumedaks peitsitud tool.



M4: Punase sametkatte, äralõigatud nurkadega seljatoe ja juugendliku dekooriga tumedaks peitsitud kahekohaline diivan.



M5: Sepanaeltega paigaldatud kunstnahast kattega (originaalis naturaalne nahk) suursuguse ilmega tumedaks peitsitud tugitool.



M6: Sepanaeltega paigaldatud kunstnahast kattega (originaalis naturaalne nahk) suursuguse ilmega tumedaks peitsitud kahekohaline diivan.



M7: Tumepunase sametkattega kõrgema keskosa ja laiali ulatuvate tiibadega tumedaks peitsitud kahekohaline diivan.



M8: Tumepunase sametkattega kõrgema keskosa ja laiali ulatuvate tiibadega tumedaks peitsitud suurem diivan.



M9: Punase sametkatte ja kuningliku seljatoega käsitugedeta tool.



M10: Punase sametkatte ja kõrge seljatoega balustritega käsitugedega valge tool.



M11: Kolmnurkse alusega valge noodipult.



M12: Juugendliku kujundusega kitsas tumedaks peitsitud puidust lillepostament.

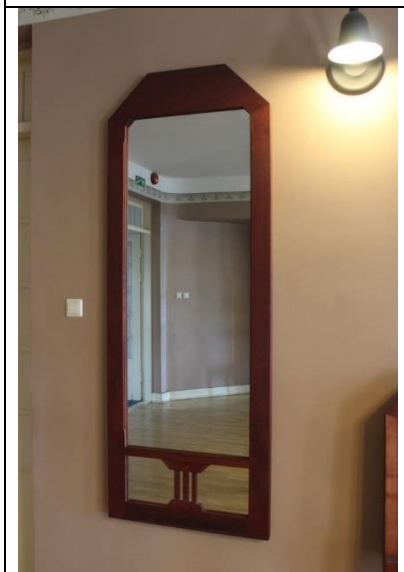
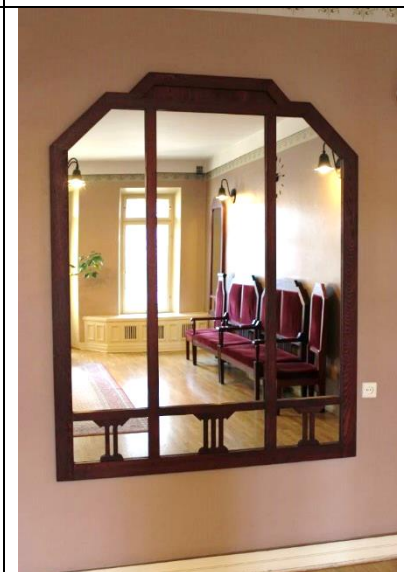
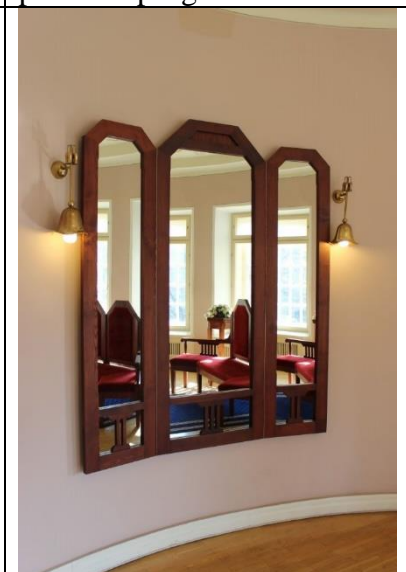





M13: Neljale kandilisele sambale toetuv kitsas valge lillepostament.



M14: Erineva suurusega tahkudest geomeetiline madalam lillepostament.



<p>M15: Ülal ära lõigatud nurkadega kitsas tumedaks peitsitud peegel.</p>	<p>M16: Ülal ära lõigatud nurkadega kolmeosaline tumedaks peitsitud peegel.</p>	<p>M17: Ülal ära lõigatud nurkadega avanev kolmeosaline tumedaks peitsitud peegel.</p>
		
<p>M18: Kahest kitsamast peeglist koosnev nurgapeegel.</p>	<p>M19: Eri suuruses klaasidest laiem ära lõigatud nurkadega valged peeglid keldriruumides.</p>	<p>M20: Lihtsa kujundusega valged peeglid tualettruumides.</p>
		

M21: Keskse tahveldatud osaga ning külgedel kaarduvate balustraadidega suursugune kirjutuslaud.



M22: Heksagonaalse spoonitud lauaplaadiga kohvilaud.



M23: Väljavenitatud heksagonaalse lauaplaadiga laiem kohvilaud.



M24: Lihtne punakast puidust risttahukakujulise lauaplaadiga kohvilaud.





M25: Valge metallsangade ja balustritega ratastel toidukäru.



M26: Puidust teatetahvlid: majajuht ja infotahvel, 1982.



<p>M27: Eri suuruses klaasidest ning ülal ära lõigatud nurkadega püstiseisvad lauakestega peeglid garderoobis.</p>	<p>M28: Metallist nupukestega tumeda peitsiga kaetud võtmekapp.</p>	<p>M29: Liigendatud avanevad garderoobinagid, mis kinnituvad puidust kapi laadsele toele.</p>
		
<p>M29: Nagi puuduv metallnupp.</p>	<p>M30: Kahel pool keerduva balustraadiga tumedast puidust garderoobipiire/kapp.</p>	
		
<p>M31: Keldri väikese banketisaali trafarettornamendiga dekoreeritud peolaud.</p>	<p>M32: Keldri suure banketisaali trafarettornamendiga dekoreeritud pikem peolaud.</p>	
		

<p>M33: Tumerohelise nahaga kaetud kaheosaline osalt võremotiiviga seljatoega lai diivan keldri suures banketisaalis.</p>	<p>M34: Tumerohelise nahaga kaetud kaheosaline võremotiiviga seljatoega lai diivan keldri suures banketisaalis</p>
	

2.1.6 Valgustid

Valgustid on tabelis tähistatud tähega „V“.

<p>V1: Peatrepi tänavalampe meenutavad metallist nurgavalgustid 4 kellukakujulise lambivarjuga. M. Hääl.</p>	<p>V2: Peatrepikoja kellukakujulised mustad metallist seinavalgustid. M. Hääl.</p>	<p>V3: Kuldsed kellukakujulised metallist seinavalgustid. M. Hääl.</p>
		

<p>V4: Kuldn metallist põrandalamp 6 kaarduva kellukakujulise lambivarjuga. M. Hääl.</p>	<p>V5: Estoplasti tehase plastmassist ümarad seinavalgustid keldri suures banketisaalis.</p>	<p>V6: Mare Sooviku kujundatud šampusejugasid meenutavad keldri suure banketisaali peolaua valgustid, mis asuvad hetkel sojussõlmes.</p>
		
<p>V7: Kuldn metall-lühter kellukakujuliste ülespidiste lambivarjudega. M. Hääl.</p>	<p>V8: Kuldn metall-lühter kellukakujuliste alaspidiste lambivarjudega. M. Hääl.</p>	
		
<p>V9: Imposantne kaheosaline kuldsetest metalltorudest koosnev lühter kellukakujuliste lambivarjudega abielude registreerimise saali laua kohal. M. Hääl.</p>	<p>V10: Kuldsed ülespidise kelluka kujulised metallist seinavalgustid. M. Hääl.</p>	
		

3. HOONE INTERJÖÖRIDE KULTUURILOOLINE JA MUINSUSKAITSELINE VÄÄRTUS

Sirje Uusbeki ja Leena Zaporožetsi koostöös 1982. aastal valminud sisekujundus soovib harmoneeruda N. Vassiljevi ja A. Bubõri projekteeritud majaga. Originaalse juugendist ja art deco'st lähtuva postmodernistliku ruumikujunduse loomisel ei saadud lähtuda algsest sisekujundusest, sest vastavaid projekte pole säilinud ning seepärast kasutati hulgaliselt fantaasiat (ill 21). Kaasaegne kriitika suhtus interjööride stiliseeringusse enamasti positiivselt.³³ Juhtiv juugendiuuriija Leo Gens aga laitis uut sisekujundust, väites, et õigemate otsustuste korral oleks hoonest võinud saada tõeline juugendipäril.³⁴ Arhitektuuriajaloolase Mart Kalmu arvates esindab sisekujundus 1970. aastatest esilekerkinud ideoloogiat, millest lähtuvalt autor pakub enda kujutlust ajaloolisest stiilist.³⁵ Seetõttu võib sisekujundust pidada äärmiselt originaalseks ja loominguliseks lahenduseks, mis lisaks hoone arhitektuuristiilile kohandus ideaalselt ka hoone uuele helgele funktsioonile. Märkimisväärne on ka õnnestunud materjalikasutus ja rikkalikud viimistluslahendused, mida 1980. aastate defitsiidiühiskonnas ei olnud kerge saavutada. Arvestades mööbli, valgustite ja teiste tarindite vastupidavust ning interjööride terviklikku stiliseeringut, võib nn Õnnepalee uut sisekujundust pidada Eestis ainulaadseks ja heaks stiililise restaureerimise näiteks.

4. HOONE INTERJÖÖRIDE MUINSUSKAITSE ERITINGIMUSED

1. Hoone interjööride plaanilahendust ei ole lubatud muuta ning kõik punktis 2 loetletud kultuuriväärtuslikud tarindid ja detailid peab omal kohal säilitama (v. a lahtine mööbel, mida võib hoone piires vajadusel ringi liigutada).
2. Hoone siseviimistlust võib uuendada ainult praeguseks säilinud viimistluse eeskujul või värvisondaažide põhjal. Sealjuures peab kõik seina- ja laemaalingud ning muud väärtuslikud detailid korralikult kinni katma, et vältida nende määrdumist.
3. Originaalvalgustid on ette nähtud omal kohal säilitada ning restaureerida.
4. Mööblikatete ja -viimistluse uuendamisel peab lähtuma algsetest materjalidest ja viimistlusvahenditest.

³³ <https://register.muinas.ee/public.php?menuID=monument&action=view&id=2203> (vaadatud 16. IV 2016).

³⁴ K. Hallas-Murula, 101 Eesti arhitektuuriteost. Tallinn: Varrak, 2012, lk 103.

³⁵ A. Kurg, Taastatud interjäär – laastatud interjäär. – Eesti XX sajandi ruum: näitus Rotermanni soolalaa 17.12.1999 – 6.02.2000. Toim L. Lapin. Tallinn: Pakett, 1999, lk 332.

5. On lubatud vahetada puitparkette algsete eeskujul, kui see kulumise tõttu vajalikuks osutub.
6. Maalinguid võib konserveerida ja vähesel määral retušeerida, kuid mitte üle maalida.
7. Seinade ja lagede viimistlemisel tuleb kindlaks teha, milliseid värvitüüpe on algselt kasutatud, sest on tõenäoline, et 1980. aastate viimistlust ei teostatud linaõli- või lubivärvidega, mis on tänapäeval restaureerimises üldiselt ette nähtud.
8. Uuemad laminaatpuidust põrandakatted võiks tulevikus vahetada naturaalpuidust parketi vastu.

KOKKUVÕTE

Pärnu mnt 67 hoone ehk Lutheri villa interjööride inventeerimisel oluliselt uut informatsiooni ei avastatud, sest 1982. aastal valminud sisekujundus on niivõrd terviklikult säilinud. Küll aga selgitati välja kultuuriväärtuslike detailide ja tarindite täpne koosseis ning nende seisukord, mis osutus oodatust paremaks. Hoone interjöörid võeti 1995. aastal kaitse alla, kartuses, et hoone omandab uue funktsiooni ning kaotab oma filigraanselt taastatud sisekujunduse. See on ka hetkel suurim oht, sest hoone kujundus on niivõrd otseselt abielude registreerimise paiga funktsioonist sõltuv, et keeruline on hoonet teise otstarbe jaoks kohandada. Hoolimata mälestise noorest eest, on Õnnepalee hoolikalt läbi mõeldud ja terviklikult kujundatud interjöörid tõestuseks sellest, et ka postmodernistlik stiililine restaureerimine võib hoonetele väärtust lisada, mitte seda kahandada. Usun, et käesolevat tööd kirjutades õppisin paremini hindama nõukogude aja restauraatorite pingelist ja vaevanõudvat tööd, kus iga detaili loomisel pidi rakendama rohkem tehnilist taipa ja fantaasiat ning materjalide hankimisel ka diplomaatilisi oskusi, kui seda tänapäeva restaureerimispraktikas teha on vaja.

KASUTATUD ALLIKATE JA KIRJANDUSE LOETELU

Arhiiviallikad

Muinsuskaitseameti arhiiv

Perekonnaseisuaktide büroo piirdeaia, vaasi, välisvalgusti-kella ja lipuhoidja ideekavand. PI „Kommunaalprojekt“. Tallinn 1982. Muinsuskaitseameti arhiiv, P-5930.

Tallinna Kultuuriväärtuste Ameti arhiiv

Tallinn, Pärnu mnt 67. Töö nr. 0108. Hoone akende vahetamise projekt. Tallinn 2001. Tallinna Kultuuriväärtuste Ameti arhiiv (edaspidi TKVA), N.9. 522.

Tallinn, Pärnu mnt 67. Töö nr. P-0125. Hoone fassaadi pass ja katuse katte vahetuse projekt. Tallinn 2001. TKVA, N.9. 559.

Tallinna Linnaarhiiv

Ehitusosakonna kantselei arhiiv. Pärnu mnt. 67. Kinn. nr. 1302. Tallinna Linnaarhiiv (edaspidi TLA), f 149, n 2, s 2065.

Inventariseerimise toimik nr. 8562. Pärnu mnt. 67. TLA, f R-413, n 5, s 7363.

Tallinna Linnaplaneerimise Ameti arhiiv

Ehitusprojektid. Pärnu mnt 67. s 3273. Tallinna Linnaplaneerimise Ameti arhiiv.

Publitseerimata allikad

Intervjuu Sirje Uusbekiga. Tallinn, 12.02.2016.

Publitseeritud allikad

Hallas-Murula, Karin. Петербургские мастера в Таллинне. Архитектура Н. Васильева и А. Бубыря. – Таллин nr 1, 1991.

Hallas-Murula, Karin. 101 Eesti arhitektuuriteost. Tallinn: Varrak, 2012.

Kurg, Andres. Taastatud interjäär – laastatud interjäär. – Eesti XX sajandi ruum: näitus Rotermanni soolalaos 17.12.1999 – 6.02.2000. Toim L. Lapin. Tallinn: Pakett, 1999.

Kermik, Jüri. Lutheri vabrik. Vineer ja mööbel. The Luther Factory. Plywood and Furniture. 1877-1940. Tallinn: Eesti Arhitektuurimuuseum, 2004.

Lilleorg, Tõnu. Lutheri kvartali hooned valmivad veebruaris – Eesti Päevaleht 30 I 2008, lk. 9.

Nerman, Robert. Veerenni asumi süda oli Lutheri vabrik. – Postimees 15. VIII 2008, lk 10. Eesti arhitektuur. 1. Tallinn. Peatoim V. Raam. Tallinn: Valgus, 1993.

Tallinn: entsüklopeedia. 2, N-Ü. Peatoim J. Tamm. Tallinn: Eesti Entsüklopeediakirjastus, 2004.

Internetiallikad

<http://www.efis.ee/et/filmiliigid/film/id/7519/huvitavat-lugemist> (vaadatud 13. IV 2016).

<http://register.muinas.ee/public.php?menuID=monument&action=view&id=8594> (vaadatud 18. IV 2016).

<https://register.muinas.ee/public.php?menuID=monument&action=view&id=8589> (vaadatud 15. IV 2016).

<http://epl.delfi.ee/news/eesti/tallinna-ulikool-loobub-kurikuulsast-panu-mnt-uhiselamust?id=51084501> (vaadatud 10. IV 2016).

<https://register.muinas.ee/public.php?menuID=monument&action=view&id=2203> (vaadatud 16. IV 2016).

Pärnu mnt. 67. Arhitektuurimälestise pass. 1983,

<https://register.muinas.ee/public.php?menuID=archivalmaterial&action=view&id=6882> (vaadatud 18. IV 2016).

Illustratsioonid

Autori fotod, kui ei ole märgitud teisiti.

1. Pärnu mnt 67 kinnistu ligikaudne asukoht (tähistatud punasega) 1688. aasta Tallinna plaanil, <http://www.digar.ee/viewer/et/nlib-digar:112759> (vaadatud 15. IV 2016).
2. Pärnu mnt 67 kinnistu ligikaudne asukoht (tähistatud punasega) 1856. aasta Tallinna plaanil, <http://www.digar.ee/viewer/et/nlib-digar:43978> (vaadatud 18. IV 2016).
3. Pärnu mnt 67 kinnistu ligikaudne asukoht (tähistatud punasega) 1885. aasta Tallinna plaanil, <http://www.digar.ee/viewer/et/nlib-digar:50538> (vaadatud 15. IV 2016).
4. Lennuvaade A. M. Lutheri vabriku territoorium Eesti ajast. All keskel nurgas näha Lutheri villa, <http://muis.ee/museaalview/2848785> (vaadatud 14. IV 2016).
5. Eestiaegne lennuvaade A. M. Lutheri vabriku alale Pärnu mnt ja Veerenni tänava vahel, <http://muis.ee/museaalview/2848802> (vaadatud 14. IV 2016).
6. Vaade Lutheri vineeri- ja mööblivabriku Lõuna tänava poolsele hoonestusele. J. Parikas, 1924, <http://muis.ee/museaalview/2033938> (vaadatud 14. IV 2016).
7. Eestiaegne vaade Pärnu mnt ääres asuvatele A. M. Lutheri vabriku hoonetele, <http://muis.ee/museaalview/2848786> (vaadatud 15. IV 2016).
8. Lutheri mööblivabriku klubi-rahvamaja. J. Parikas, 1924, <http://muis.ee/museaalview/2033886> (vaadatud 15. IV 2016).
9. Lutheri mööblivabriku veetorn. J. Parikas, 1924, <http://muis.ee/museaalview/2033939> (vaadatud 15. IV 2016).

10. Eestiaegne foto nn uuest mööblivabriku hoonest Vana-Lõuna tänaval,
<http://muis.ee/museaalview/2848806> (vaadatud 15. IV 2016).
11. Uue vabrikuhoone katusevalgustusega masinasaal. J. Parikas, 1924,
<http://muis.ee/museaalview/2033885> (vaadatud 15. IV 2016).
12. Vaade Lutheri vabrikule Pärnu mnt 98 hoonest pärast märtsipommitamist. R. Forsmann, 10.03.1944, <http://muis.ee/museaalview/2080688> (vaadatud 14. IV 2016).
13. Eestiaegne vaade Lutheri vabriku läheduses asuvale raudteele ja Vana-Lõuna tänava tööliselamutele. <http://muis.ee/museaalview/2848803> (vaadatud 14. IV 2016).
14. Endine Tallinna Polütehnikumi õpilashoone,
<http://g2.nh.ee/images/pix/728x352/AoShj6SrJp8/parnu-mnt59-uhiselamu-70623287.jpg> (vaadatud 14. IV 2016).
15. Vaade Ajakirjandusmajale vastashoonest, 1972, <http://muis.ee/museaalview/2644605> (vaadatud 14. IV 2016).
16. Lutheri villa esimene projekt. Nikolai Vassiljev ja Aleksei Bubõr, 1909.
Ehitusprojektid. Pärnu mnt 67. s 3273. TLPA.
17. Lutheri villa teine projekt. Nikolai Vassiljev ja Aleksei Bubõr, 1909. Avaldati 1914. aastal E. Kupfferi teoses „Жилой дом“. E. Kupffer, Жилой дом, lk 362.
18. Vaade Lutheri villale kagust. 03.05.2016.
19. Lutheri villa esimese korruse plaan. Nikolai Vassiljev ja Aleksei Bubõr, 1909.
Avaldati 1914. aastal E. Kupfferi teoses „Жилой дом“. E. Kupffer, Жилой дом, lk 363.
20. Pärnu mnt 67 kinnistu asendiplaan. Nikolai Vassiljev ja Aleksei Bubõr, 1909.
Ehitusprojektid. Pärnu mnt 67. s 3273. TLPA.
21. Üürimaja projekt Vana-Posti ja Suur-Karja tänava nurgale. Nikolai Vassiljev ja Aleksei Bubõ, <http://arch-heritage.livejournal.com/1188473.html?thread=9382777> (vaadatud 14. IV 2016).
22. Lutheri villa interjöörid kohandatuna Perekonnaseisumeti kasutuseks. Sirje Uusbek ja Leena Zaporozets, 1982. P. Toots, Õnnepalee. – Nõukogude Naine 1982, lk 22.