

EESTI KUNSTIAKADEEMIA
Kunstikultuuri teaduskond
Muinsuskaitse ja konserveerimise osakond

Maris Eenmaa

KÖNIGE TALU REHIELAMU AJALUGU, VÄÄRTUSED JA TULEVIK

Hauka küla, Valgjärve vald, Põlva maakond

2015/2016 õppeaasta
Arhitektuuri konserveerimise ja restaureerimise täiendkoolituskursuse lõputöö

Tallinn 2016

Autorideklaratsioon

Kinnitan, et olen koostanud antud lõputöö iseseisvalt ning seda ei ole kellegi teise poolt varem kaitsmisele esitatud.

Kõik töö koostamisel kasutatud teiste autorite tööd, olulised seisukohad, kirjandusallikatest ja mujalt pärinevad andmed on töös viidatud.

„ ” mail 2016. a.

.....
(allkiri)

Töö vastab kehtivatele nõuetele ja lubatud kaitsmisele:

„ ” mail 2016. a.

.....

Kaitstud hindele:

.....

„ ” mail 2016. a.

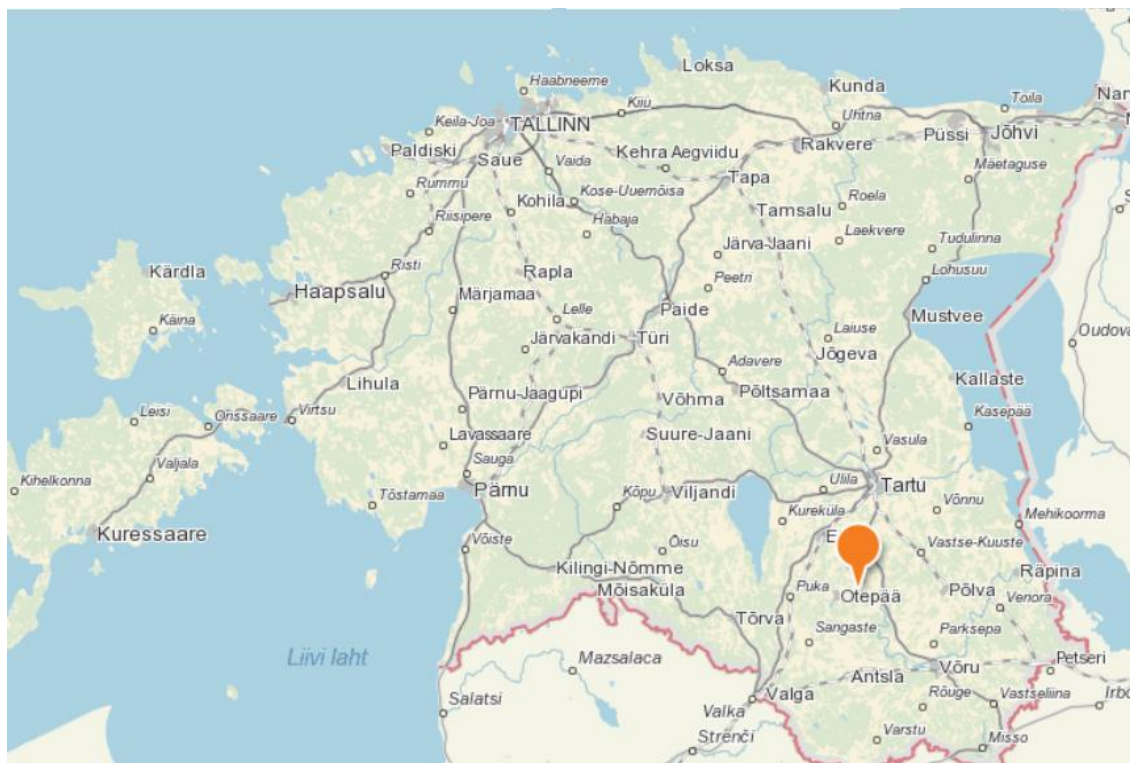
.....

SISUKORD

SISSEJUHATUS	4
1. AJALOOLINE ÜLEVAADE.....	6
2.1. Taluõue planeering.....	9
2.2. Elumaja.....	10
2.3. Kaevud.....	11
2.4. Suitsusaun.....	12
2.5. Kelder	13
2.6. Ait-laut.....	14
2.7. Rehielamu.....	15
3. VÄÄRTUSED	18
4. REHIELAMU MATERJALI KASUTUS, TEHNILINE SEISUKORD JA SÄILITAMISE ETTEPANEKUD	19
4.1. Sokkel ja maapind.....	19
4.2. Välisüksed	20
4.3. Siseüksed	22
4.4. Laed.....	23
4.5. Välisseinad	23
4.6. Siseseinad	24
4.7. Põrandad	25
4.8. Aknad.....	26
4.9. Katusekandmik ja -kate	28
4.10. Küttekolded ja korstnad	30
KOKKUVÕTE.....	31
KASUTATUD KIRJANDUS JA TEISED ALLIKMATERJALID.....	32
LISA 1. Rehielamu väärtuslike detailide loend	34
LISA 2. Rehielamu fotode plaan.....	38
LISA 3. Könige talu ostu-müügileping 1874 a.....	39
LISA 5. Könige talu akt 1917 a.	43
LISA 6. ENSV akt talupidajatele maa põliseks pidamiseks kinnistamise kohta	46
LISA 7. Könige talu talundileht 1939 a.	47
LISA 8. Kinnituskiri Könige 20 talukohast maa eraldamise kohta	51
LISA 9. Könige talu hoonete inventeerimis joonised 1996 a.....	52
LISA 10. Foto erakogust	55

SISSEJUHATUS

Könige talu asub Põlva maakonnas Valgjärve valla lääneosas Hauka külas (hajaküla) (vt ill 1). Talu paikneb Otepää kõrgustiku idaosas, Saverna - Pilkuse maanteest 300 m. Vahemaa vallakeskuseeni Savernani on 10 km, Tartuni 40 km ja Otepääni 8 km.



Illustratsioon 1. Talu asukoht Eesti kaardil, väljavõte Maa-ameti kaardiserverist

Lõputöö peamiseks eesmärgiks on anda ülevaade rehielamust ja tema ehitusetappidest, ümberehitus- ja renoveerimistöödest, analüüsides materjalide kasutust. Töös annan lühiülevaate piirkonna ja talu ajaloo, analüüsin hoone algupärasest ruumistruktuuri, kirjeldan rehielamu seisukorda ja materjalide kasutust ning annan soovitusi hoone edaspidiseks säilitamiseks. Uurimise alusel pakun välja kuidas on tagatud hoone jätkusuutlik areng ja pärandi säilimine.

Könige talukompleksi moodustavad rehielamu (1889) ja laut (1923), maakivi ait-laut (1907), saun (1935), kelder (1935) ja elamu (1937). Kinnistu suuruseks on 42 ha. Hooneid on erinevatel perioodidel renoveeritud, kuid algupäraseid detaile on püütud säilitada.



Illustratsioon 2. Asendiplaan, väljavõte Maa-ameti kaardiserverist

Talukompleks on kuulunud 1917. aastast ühele suguvõsale (4 sugupõlve). Olen selle talukompleksiga isiklikult seotud. Talukompleksi omanik on minu vend Andrus Eenmaa. Könige talus on elanud minu vana-vanaisa, vanaisa ja isa koos perega ning seetõttu on see minu jaoks emotsionaalse väärtusega.

Alates 2001. aastast ei elata talus aastaringselt, hooned on kasutusel majandushoonetena. Omaniku soov on hoone säästvalt restaureerida. Hoone funktsiooni oluliselt ei muudeta.

Töö koostamisel on kasutatud arhiivimaterjale, erinevaid publitseeritud allikaid Eesti taluarhitektuurist ning suulisi mälestusi.

Väliuuringud teostati 2016. aasta märtsis.

1. AJALOOLINE ÜLEVAADE

Esimesed teadaolevad leiud Valgjärve ümbrusest pärinevad vanemast rauaajast, sellest ajast säilinud kalmete uurimisel on selgunud, et Valgjärvel tegeldi põhiliselt maaharimise ja karjakasvatusega aga ka kalapüügi, küttimise, metsmesinduse ja koduse käsitööga.

Ajaloodokumentides mainitakse Valgjärve mõisa esmakordselt 1553.a. Weissensee (Wytten sehe) nime all. Piiskopivõimu ajal oli “Valgrimois” Tiisenhausenite perekonna omandiks ja läks Liivi sõja käigus neilt üle Reinhold Ansepile. 1625.a. andis Rootsi kuningas Gustav Adolf Valgjärve mõisa rendile. Aastail 1683 – 1752 kuulus Valgjärve mõis (ill 3) Bergide suguvõsale, edasi vahetusid omanikud kiiresti ja neid oli üle kümne.¹



Illustratsioon 3. EAA.3724.5.2828, väljavõte Kanepi kihelkonna maade kaartist

1917. aastal võeti mõis Tööraha Nõukogu Täidesaatva Komitee poolt üle ja valiti töölisvanemate nõukogu, kes pidi mõisat edaspidi haldama. Pärast Vabadussõda jagati mõisamaid eelkõige Vabadussõjas käinutele ja eestimeelsetele inimestele. Valgjärve viimane ametlik mõisaomanik Müller lahkus Poolasse, mõisamaid jagati nüüd nõukogude võimu pooldajatele.

¹ Valgjärve küla arengukava aastateks 2010-2019,
<http://www.valgjarve.ee/files/documents/kolmas%20sektor/arengukava2010-2019.pdf>

1873. aastal mõõtis Liivimaa rüütelkonna maamõõtja Otto Tarrask Könige talumaad ja märkis kaardile (ill 4 ja lisa 3).



Illustratsioon 4. EAA.2486.3.250 Könige talumaade kaart

23. aprillil 1874 aastal sõlmis talupoeg Adam Palloson ja Walgjäve mõisa omanik Woldemar von Müller Könige nr 20 talu ostu-müügi lepingu. Kannapä kihelkonnas asuv talu maksis kokku 3100 hõberaha. A. Palloson maksis sissemaksena 525 rubla ning 2 hüpoteeki pandikirjades summas 1000 ja 600 ning ülejäänud 975 rubla maksis 5% intressi 5 aasta jooksul.²

Kanepi kihelkonna hoonete hindamisel 1909. aastal oli Könige talus elamu ja 2 abihoonet. Elamu oli 26 jalga (7,93 m) pikk, 19 jalga (5,79 m) lai. Laut oli 10 jalga (3,05) pikk ja 19 lai (5,79 m) ning saun oli 11 jalga pikk (3,35) ja 8 jalga (2,4 m) lai. Elamu, laut ja saun oli palgist ja laastukatusega.³

7. märtsil 1917. aastal ostis Eduard Einman (Eenmaa) Adam Pallosoni käest Könige nr 20 talu 6031 rubla eest.

1927. aastal Könige talu hoonestuse hindamisel oli elumajas 3 tuba, köök ja sahv, eluruumi pikkus 9.50 m, laius 7.20 m, kõrgus 3.00 m. Elumaja ehitusmaterjaliks oli ümarpalk ning hoonel oli laastukatus.

1937. aastal müüs Eduard Einman Valgjärve valla korralduskomisjoni otsuse alusel Könige 20

² EAA.2469.1.8675 , Liivimaa Maakrediitselts, Laenukoimikud , Valgjärve mõis (Weissensee), Königi nr. 20

³ EAA.3724.1.1197, Toimik Kanepi (Kannapäh) kihelkonna hoonete hindamise kohta. Kõide I, 1909



Illustratsioon 4 Ida Eenmaa lastega



Illustratsioon 5. Eduard Eenmaa lastelastega

talust eraldatud väikekoha „Saare“ 85 krooni ja 25 senti eest Peeter Langile.

Könige Talundilehelt selgub, et 1939. aastal oli talus 5 hoonet ning 42,27 ha enne maareformi omandatud ainuomandis olev talumaad. Talus elasid Eenmaa Eduard (ill 5) (s 1882), Eenmaa Liine (s1884), poeg Eenmaa Jaan (s 1908), minia Ida (ill 4) (s 1917), laps Elvi (ill 4 ja 5) ja 2 palgalist töötajat. Elumajade arv oli 2, uus elamu (1937) oli 4 eluruumiga, seinad puust ja laastu katus, aluspindala 91 m². Rehielamu (1889) oli 2 eluruumiga. Elumajas ja laudas ei olnud elektrit ning vesivarustus oli ainult laudas. Rehielamule ehitati juurde laut (1923). Talus oli 4 hobust, 8 lehma, 3 vasikat, 12 siga, 6 lammast, 2 mesipere.⁴

1947. aasta märtsil anti 1940. aasta Maadeklaratsiooni ja 1944. aasta Maaseaduse alusel Jaan Eenmaale ja tema perele tasuta põliseks pidamiseks maakoht Könige 20 lahusmaatükis 28,87 ha.⁵

1947. aastal sundvõõrandati talu majandushooned, loomad ja osaliselt maa. Kolhoosi loomad (noorloomad) olid Könige talu laudas kuni 1971. aastani.

1962. aastal toodi Könige talu hoonetesse elekter.

2001. aastal suri taluperenaine Ida Eenmaa ja pärast seda ei ole talus aastaringselt elatud. Aastatel 1991-2002 oli talu peamiseks tegevusvaldkonnaks piimakarjakasvatus (ca 10 lehma) ning 2002. aastast teraviljakasvatus ning mesindus. 2008. aastani kasutati rehielamu kuivatit vilja kuivatamiseks.

⁴ ERA.1831.1.3912 Talundilehed ja kokkuvõtted Valgjärve valla talundite kohta, 1939

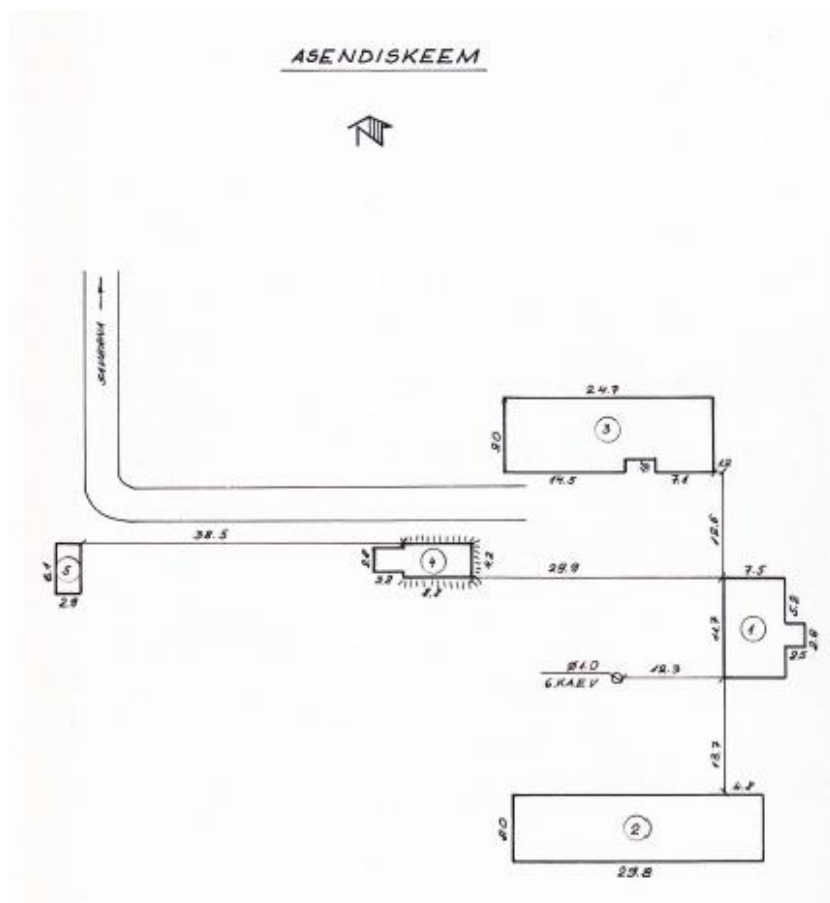
⁵ Erakogu, ENSV akt nr 163, talupidajatele maa põliseks pidamiseks kinnistamise kohta

2. KÖNIGE TALU HOONEKOMPLEKSI KIRJELDUS

2.1. Taluõue planeering

Talu hoonekompleks koosneb järgmistest hoonetest:

1. elumaja
2. maakivist ait-laut
3. puidust rehielamu
4. kelder
5. suitsusaun



Illustratsioon 5. Talu asendiskeem, 1 elumaja, 2 ait-laut, 3 rehielamu, 4 kelder, 5 suitsusaun

Hoonestus paikneb ümber ristkülikukujulise õueala, millest eemal paikneb saun. Muruga kaetud õu on umbes 2000 m². Rehielamust ida pool kasvab lehis ja tamm ning hoovi sissesõidu lähedal saar, hoovi keskel kasvavad kased. Elumaja ümber on viljapuuaiad ja marjapõõsad ning sirelihekk. Elumaja lõunaküljel on iluaed püsililledega. Viljapuuaias paikevad 12 mesitaru. Talu väravad ja latt- ja roigasaiad ei ole säilinud. Sissesõiduvärava kõrval oli jalgvärv.

Viljapuuaeda ja iluaeda ümbritses lippaed ning köögiviljaaed oli loomade eest kaitstud roigasaiaga.

Hoonestusest on lammutatud amortiseerunud kergehitised ja rajatised – lauda lähedal paiknenud käimla ning maakivi lauda lääneküljel asunud küün.

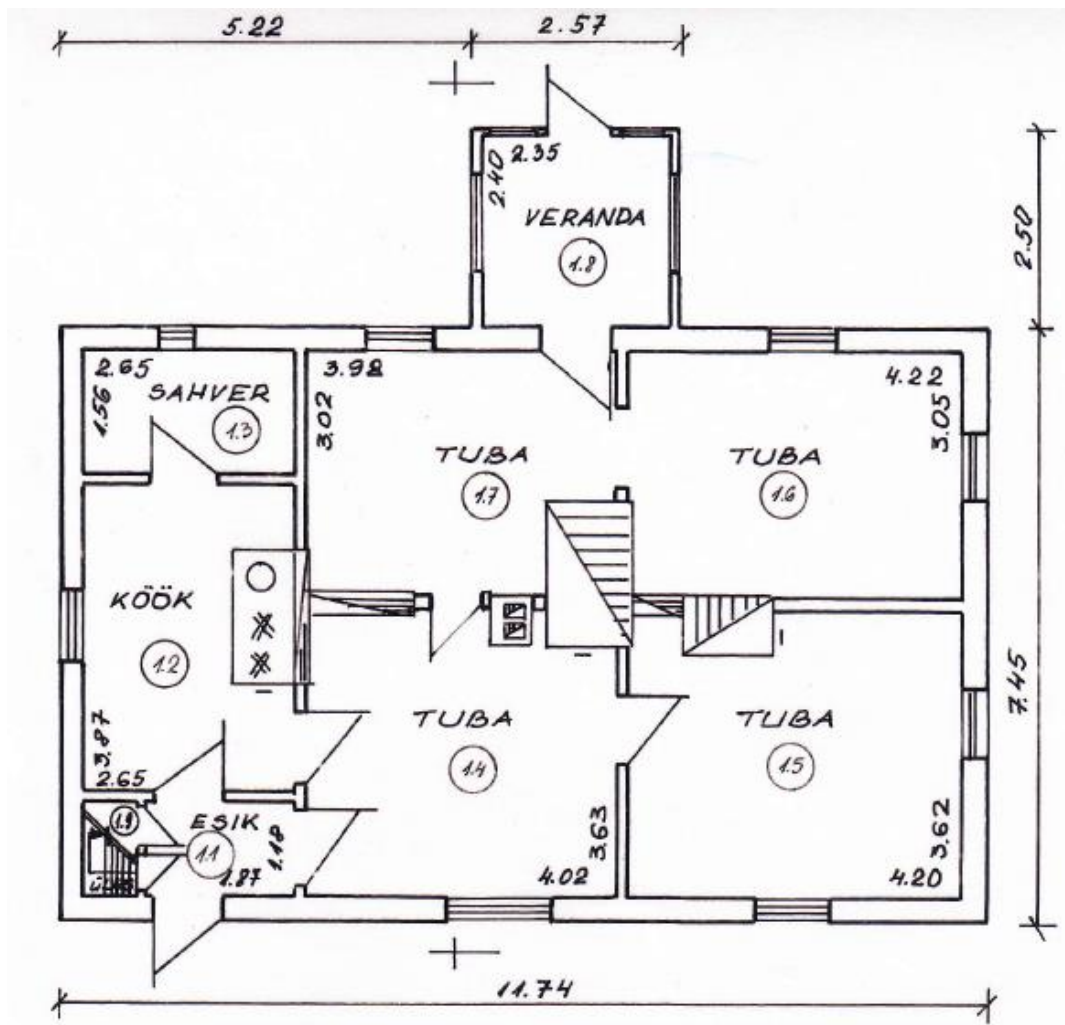
2.2. Elumaja

Elumaja on ehitatud 1935. aastal. Viilkatusega tüüpiline XX sajandi esimesele veerandile iseloomulik eluhoone (ill 6). Looduskivist vundamendiga elamu mõõdukas on 11,7 x 7,5 m. Tahutud palkidest seinad on kaetud rõhtlaudisega (täispunnlaudis). Algselt oli katus kaetud laastudega, mis hiljem on asendatud eterniitkattega. Elumajas on esik, neli tuba, köök ja sahvri ning veranda (ill 7). Majal on kaks välisust, üks avaneb taluõue pool ning teise ukse kaudu pääseb klaasitud veranda kaudu viljapuuaeda.



Illustratsioon 6. Elumaja

Elumaja on rahuldavas seisukorras. Elumaja aknad, ukse ja veranda aknad vajavad kiiresti restaureerimist.



Illustratsioon 7. Elumaja põhiplaan

2.3. Kaevud

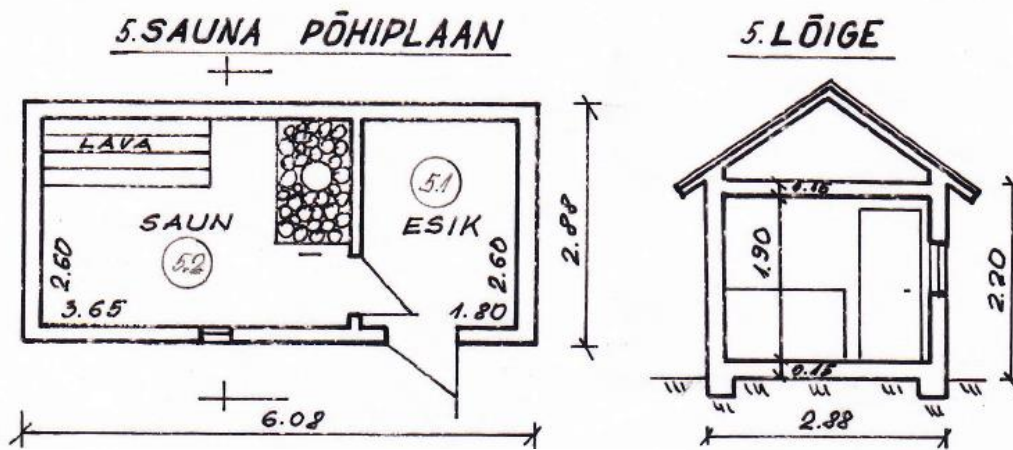


Illustratsioon 8. Lauda veepump

Talul oli 2 kaevu, mõlemad olid puuwooderdusega salvkaevud. Rakked olid ümarpalkidest, kaevud olid pealt kaetud kaanega. Üks kaev oli vinnaga, teist kaevu kasutati ainult lauda veega varustamiseks. Säilinud on lauda veepump (vt ill 8). Mõlemad kaevud on hävinenud.

2.4. Suitsusaun

Suitsusaun (vt ill 10) on ehitatud 1935. aastal. Hoone mõõtmed on 2,9 x 6,1 m. Rõhtpalkehitis koosneb kahest ruumist, seinad on tahatud palkidest ning nurgakonstruktsiooniks on puhas-ehk tappnurk. Vundament on lõhutatud maakividest. Hoone viilkatusel on laastukate, mida on korduvalt parandatud ning lisatud harjalaud. Esik on ilma laeta ning sauna lagi on laudadest. Saunal on algupärane kahe ruuduga aken ja sepistatud latthingedega uks. Kerisega ahi asetseb paremas esinurgas suuga välisukse poole. Lava on piki sauna külgseina ahju ja otsaseina vahel (vt ill 9). Saunal on betoonpõrand.



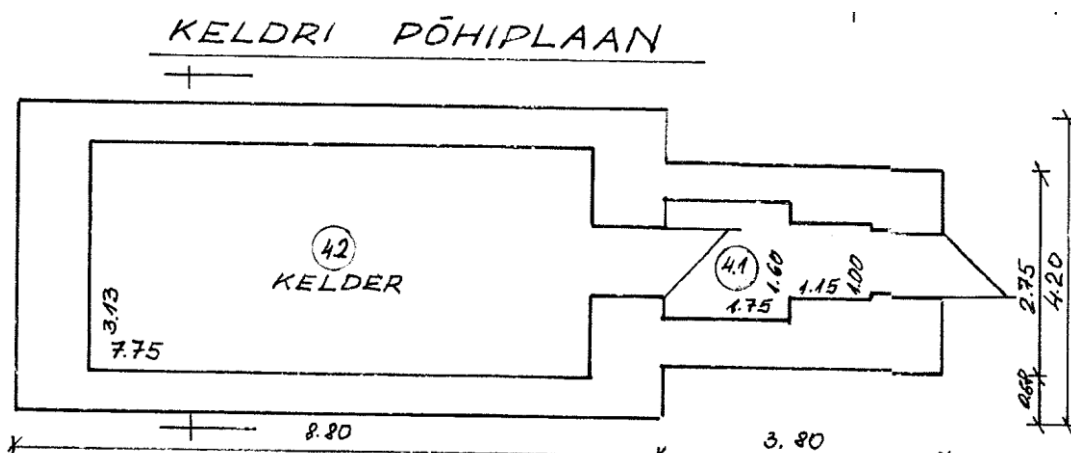
Illustratsioon 9. Suitsusauna põhiplaan



Illustratsioon 10. Suitsusaun

Saun on rahuldavas seisukorras. Sauna alumised palgid on välja vajunud. Sauna korsten on hävinud ning laastukatusel esinevad läbijooksud. Kiiresti on vaja parandada sauna laastukatus ning korsten. Pehastunud alumised palgid tuleb välja vahetada.

2.5. Kelder



Illustratsioon 12. Keldri põhiplaan

Kelder on ehitatud 1935. aastal ning renoveeritud 1995. aastal. Keldri peal on eterniitkatusega ait nn. keldripealne (vt ill 11). Keldril on kaks ust, keldripealseuks avaneb hoovi ning keldriuks on suunaga sauna poole. Keldri esiku võlvlagi on kaetud väljastpoolt mätastega. Keldri seinad on maakivist. Keldri põrand on esiku põrandast madalam, mullast põrand on asendatud



Illustratsioon 11. Keldripealne

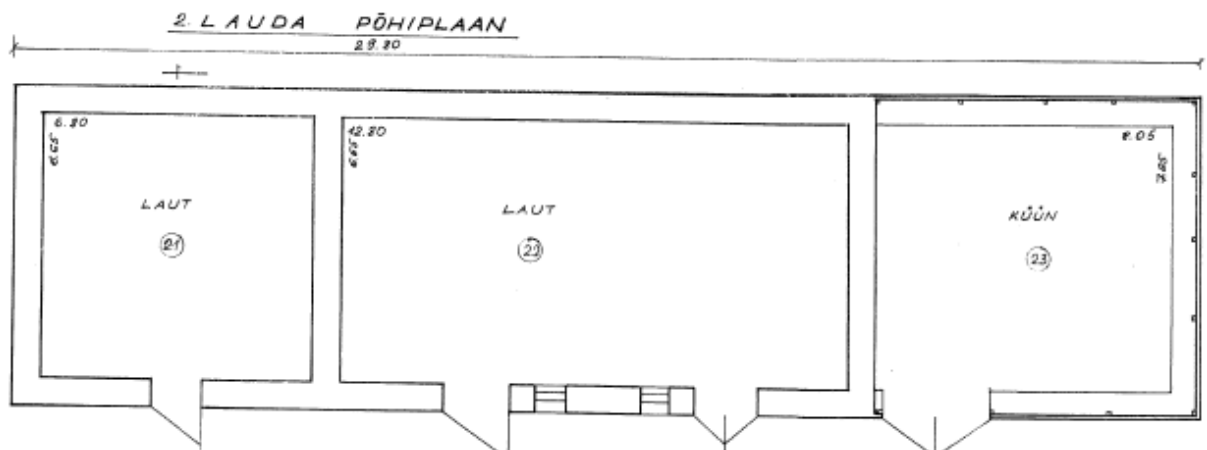
betoonpõrandaga. Algselt oli keldripealse katusekate laastust, mis oli nõukogude perioodil kaetud tõrvapapiga ning 1995. aastal asendati eterniitkattega. Keldri seisukord on rahuldav, ukse sillus vajab parandamist. Keldriuksed koos sulustega on vaja restaureerida. Ukse laudise katkised laud tuleb proteesida kvaliteetse puiduga ning töödelda ilmastikukindlaks. Võimalusel kaaluda eterniitkatuse asendamist algupärase laastukattega.

2.6. Ait-laut

Ait-laut on ehitatud 1907. aastal. Seinad on lõhutud maakividest, seinte paksus on 70 cm. Algselt oli hoonel laastukatus, mis on asendatud eterniitkatusega. 2005. aastal on eterniitkatus asendatud talumiljöösse sobimatu punase profiilplekk-katusega (ill 13). Lauda lagi on servamata lauast, mis on lisatud perioodil, kui laudas olid kolhoosi loomad. Aidas on laudpõrand, laua laius 24 cm. Katusekonstruktsioonidest on säilinud sarikad (13 tk), millele on lisatud külgedele toed. Roovitus on täies ulatuses asendatud. Läänepoolses küljes on säilinud küüni vundament. Uksesillused on parandatud tsemendiga. Hoone ehituskonstruktsioonide seisukord on hea. Lauda- ja aidauksed koos sulustega tuleb restaureerida ning töödelda ilmastikukindlaks.



Illustratsioon 13. Maakivist ait-laut



Illustratsioon 14. Maakivist aida-lauda põhiplaan

2.7. Rehielamu

Könige talu rehielamu (ill 15) on 25 m pikk ja 9 m lai rõhtpalkehitis, rehetuba on rehealusest kitsam ja kõrgem (rehetoa kõrgus 3,5 m, rehealuse kõrgus 2,5 m). Taolised rehehooned on tuntud peaaegu kõikjal Kagu – Eestis. Eriti rohkesti leidub neid ala põhjaosas – Põlva ja Kanepi kihelkonnas⁶.



Illustratsioon 15. Rehielamu

Ida-lääne-suunalise rehielamu idatiivas on kambrid, keskel rehealune ja läänetiivas laut. Rehielamu algne ruumijaotus on põhiosas säilinud. Rehielamu seinad on püstitatud tahumata ümarpalkidest ning nurgakonstruktsiooniks on järsknurk (ill. 16). 19 sajandi viimasel veerandil ehitatud rehielamutel on järsknurk üldine⁷



Illustratsioon 16. Nurgakonstruktsioon - järsknurk

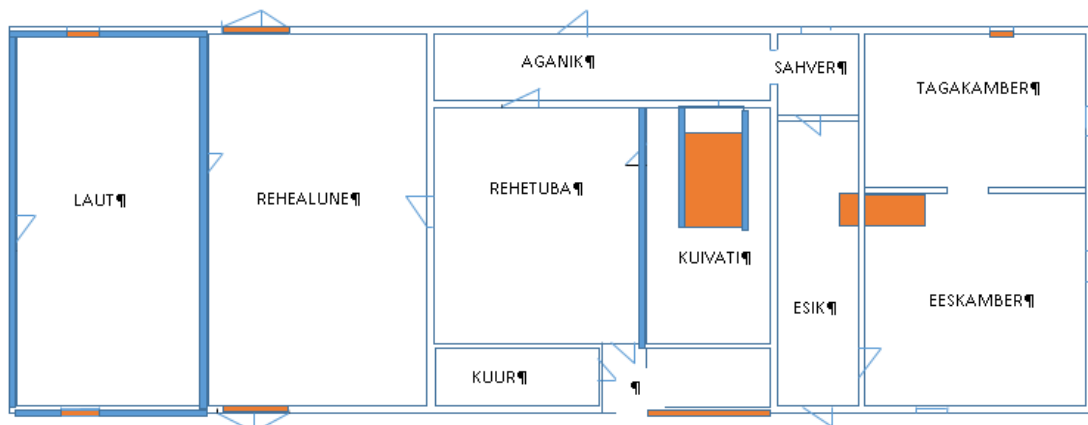
⁶ T.Habicht Rehielamu Kagu-Eestis 19.sajandi teisel poolel, lk 14

⁷ K. Tihase Eesti Talurahvaarhitektuur, lk 58



Illustratsioon 17. Rehielamu lõunakülg

Rehetoa seinte pikkus on 7 x 5,5 m, pindala 38,5 m². Rehealuse seina pikkus 5,4 x 8,6 pindala 46,4 m². Rehealuse tagaküljel on kitsas aganik (7,1x1,3 m), selle kõrval sahver (külmkamber) ja rehealuse esiküljel varjualune. Rehetoas on piki hoonet kaks jämedat aamipalki (umbes 35 cm läbimõõduga), parred ei ole säilinud. Reheahi asus rehetoa tagaseinas risti hoonet. Rehielamu laut ja kuivati ehitati 1923. aastal ning reheahju asemele ehitati kuivati ahi.



Illustratsioon 18. Rehielamu põhiplaan ja ümberehitus etapid (sinine 1923 ja oranž 1990-2003



Illustratsioon 19. Rehielamu idakülg



Illustratsioon 20. Rehielamu läänekülg

Peale külkseintes asetsevate pajade (ill 22) oli rehetoa paja (otsapaja) rehetoa ja rehealuse vahelises seinas. Otsapaja (ill 21) avati ahjukütmisel suitsu, samuti vilja kuivatamisel tekkinud niiske õhu väljalaskmiseks.⁸



Illustratsioon 21. Rehetoa seinas otsapaja



Illustratsioon 22. Rehetoa külkseina paja

Eeskojas oli sepikoda, mis 1992 aastal välja lõhuti. Varem köeti kambreid nende vahel asuva soemüüri abil pliidi alt.⁹ Risti läbi hoone oli ehitatud kitsas köök, mille eesosas on esik ja tagaosas sahver.

⁸ T. Habicht Rehielamu Kagu-Eestis 19.sajandi teisel poolel, lk 30

⁹ Rehetare, Vabaõhumuuseumi uurimused 1957-1972, lk 127

3. VÄÄRTUSED

Üks kaasaegse muinsuskaitsemõtlemise rajajaid, arhitektuuriteoreetik John Ruskin (1819-1900) on öelnud: „Hoone ilu ei seisne mitte kivides ega kullas, vaid vanuses“. Igal vanal majal on oma „lugu“, mida ei saa otseselt rahas mõõta.¹⁰

Vastukaaluks üleilmastumisele hindavad inimesed üha rohkem kohalikku pärandit ning kõike, mis kannab nende identiteeti, sealhulgas traditsioonilisi maastikke ja arhitektuuripärandit.¹¹

Könige talu (ill 23) annab ülevaate Kagu-Eesti talumajapidamise arenguloost läbi aegade. Rehielamu väärtuseks on suures osas säilinud ruumistruktuur, palkidest välisseinad, katusekonstruktsioon, algupärased ukSED ja aknad, kambri laudpõrand. Rehielamu koos talu teiste hoonetega moodustavad väärtusliku tervikliku talukompleksi. Väärtustada tuleb ka erinevate perioodide ümberehitamise ehitusvõtteid ja materjalide kasutust.

Rehielamu väärtuslikud detailid on kirjeldatud järgmises peatükis ja loetletud lisas 1.



Illustratsioon 23. Vaade Könige talule

¹⁰ A. Uus ja R. Lõbu, Soovitused käsitööna palkmaja ehituseks, lk 23

¹¹ Maa-arhitektuur ja maastik, uurimine ja hoidmine lk 33, Eesti Vabaõhumuuseumi Toimetised I, Tallinn 2008

4. REHIELAMU MATERJALI KASUTUS, TEHNILINE SEISUKORD JA SÄILITAMISE ETTEPANEKUD

4.1. Sokkel ja maapind

- Kirjeldus

Rehielamul on maakivist vundament, mille sideaineks on lubimört ning hilisemad parandused on tehtud savi ja tsementmördiga. Hiljem ehitatud lauda vundament on lõhutatud maakividest, vundamendi kõrgus on 1,4 m. Rehealuse ja kambrite osas on vundamendi kõrgus 20-45 cm.



Illustratsioon 24. Lauda vundament



Illustratsioon 25. Rehielamu vundament

- Seisukord

Lauda vundamendi (ill 24) nurk on vajunud ning tekkinud on suured praod. Kambrite ja rehealuse osas ei ole vundament (ill 25) piisavalt kõrge, kuna pinnas on aastatega tõusnud, mistõttu suureneb niiskuskahjustuste oht.

- Ettepanekud

Kogu sokkel vajab lubi-tsementmördiga vuukimist. Koorida pinnas hoone ümbert ja viia madalamasse tasapinda, rajada kallak hoonest eemale.

4.2. Välisüksed

- Kirjeldus

Rehealusel on kaks väravat, üks esi- ja teine tagaküljel. Rehealuse väravad on mõlemad kahepoolsed ja avanevad väljapoole. Ukseavad on 170 cm kõrged ja 240 cm laiad. Rehealuse väravad on asendatud, kuid lõunapoolsel ukseksel on säilitatud sepistatud hingelatid. Rehealuse



Illustratsioon 26. Eeskoja välisüks



Illustratsioon 27. Rehetoa uks



Illustratsioon 28. Kuuri uks



Illustratsioon 29. Aganiku uks

põhjapoolne ukse on laudadega kinni löödud. Eeskoja välisuks (ill. 26) on tenderpiitadega väljapoole avanev. Eeskoja ukse sulused: väljas sepishaak koos tabalukiga, sepistatud hinged.



Illustratsioon 30. Rehetoa ukse sepislink kangiga



Illustratsioon 31 Rehetoa välisuks seestpoolt

Rehetoa uks (ill. 27) on tenderpiitadega väljapoole avanev. Rehetoa ukse sulused: sees sepishaak, sees lingi vastus kangiga, sepistatud hinged. Kuuriuks on püstlaudadest kahel puitpõõnal, sepistatud hingelatud ja -tapid. Aganiku uks on väljapoole avanev ning sepistatud hingelattidega.

- Seisukord

Rehetoa ja kuuriukse seisukord on rahuldav, sulused roostetavad, osaliselt on lauad pehkinud. Aganiku ja eeskoja välisuks on ära vajunud, laudade otsad pehastunud ja osaliselt hävinenud.

- Ettepanekud

Originaalsed ukсед koos sulustega säilitada oma originaalkohal ja restaureerida. Uste laudise katkised lauad proteesida kvaliteetse puiduga. Säilitada võimalikult palju olemasolevat materjali ning töödelda need looduslike niiskust tõkestavate ainetega, näiteks linaõliga. Korrodeerunud detailid puhastada ning katta linaõlivärnitsaga.

4.3. Siseuksed

- Kirjeldus

Eeskambri uks (ill 32) on sissepoole avanev ja ukseal on kõrge aluspakk. Ukseava kõrgus on 160 cm ja laius 82 cm. Külmkambri ukse (ill 33) kõrgus on 180 cm ja laius 79 cm. Uksed on vertikaallaudisega. Eeskambri ja külmkambri ukse sulused: väljas sepislink koos kangiga, sees lingi vastus. Ustel on sepistatud latthinged.



Illustratsioon 32. Eeskambri uks



Illustratsioon 33. Külmkambri uks

- Seisukord

Uksed ja sulused on rahuldavas seisukorras ja tahmunud ning sulused roostetavad. Eeskambri uksepiit ja aluspakk on proteesitud. Eeskambri uks on seestpoolt lubjatud.

- Ettepanekud

Kõik algupärased uksed ja sepised tuleb säilitada originaalkohal kui väärtuslikud detailid.

Roostetanud sulused puhastada ning katta linaõlivärnitsaga.

4.4. Laed

- Kirjeldus

Kambri laes on kaks tahutud laetala ja külg-külje kõrval laudis (laua laius 26 cm), nn. puhaslagi, mis on lubjatud (ill 34). Laepealne soojustatud savi-liiva seguga. Rehetoa lagi on ümarpalkidest ning on säilinud kaks aampalki (ill35). Rehealuse lagi on servamata laudadest (laius 30-34 cm) kaaslaudis. Laudal on servamata laudadest kaaslaudis.



Illustratsioon 34. Kambri lagi



Illustratsioon 35 Rehetoa aampalk

- Seisukord

Rehetoa ja kambri lagede seisukord on rahuldav. Rehealuse ja lauda lagi on halvas seisukorras. Rehealuse ja lauda lae kandekonstruktsioonid vajavad tehnilise seisukorra hindamist.

- Ettepanekud

Säilitada kambri ja rehetoa laed. Kambri laed viimistleda lubivärviga. Rehetoa laed puhastada lahtisest nõest ja mustusest. Rehealuse ja lauda lae kandekonstruktsioonid vajavad toestamist ning laelaudis asendamist.

4.5. Välisseinad

- Kirjeldus

Rehielamu seinad on tahumata kuusepalkidest, mille läbimõõt on 18-23 cm. Palkide vahed on täidetud samblaga. Nurgakonstruktsiooniks on järsknurk.

- Seisukord

Puit on muutunud halliks ning lõunapoolse seina palgid on lõhenenud. Räästa all on palgid kaetud vetikatega. Lauda seinal on poltidega kinnitatud sirutuspuu seina sirgeks ajamiseks ning vajumise vältimiseks.



Illustratsioon 36. Lauda sein sirutuspuu



Illustratsioon 37. Rehetoa sein

- Ettepanekud

Säilitada rehielamu algne välisilme ja plaanilahendus. Välja vahetada kambri osa alumine palgikord, kasutada kvaliteetset originaalilähedast materjali. Alumise palgi alla paigaldada hüdroisolatsioon (kasetoht). Viia läbi vetikatõrje ja vältida liigniiskust. Hiljem ehitatud ulualuse seinalaudis eemaldada, et taastada esialgne välisilme.

4.6. Siseseinad

- Kirjeldus

Rehealuse ja lauda, rehetoa (ill. 38) siseseinad on ümarpalkidest. Kuivati sein on tahatud palkidest (ill 38). Kambri seinte sisepinnad on lubikrohvitud, mille all on diagonaalselt seinalöödud pajuviitsad (ill 39) ning sein on värvitud lubivärviga.



Illustratsioon 38. Rehetoa ja kuivati sein



Illustratsioon 39. Tagakambri sein

- Seisukord

Kambri siseseinte seisukord on rahuldav. Viimistluskihid on määrdunud ja kulunud, lubimört palgi vahedest kohati välja pudenenud. Rehetoa seinad on tahmast ja suitsust mustunud.

Rehetoa ja rehealuse vaheseinal (ill 41) on alumistel palkidel biokahjustused (ill 40). Rehealuse ja lauda alumine palgikord pehastunud.



Illustratsioon 40. Rehetoa sein biokahjustused



Illustratsioon 41. Rehetoa sein

- Ettepanekud

Säilitada kõik olemasolevad siseseinad. Kambri seintel parandada krohvikahjustused lubimördiga ja katta lubivärviga. Krohvimisel kasutada originaalile võimalikult ligilähedase koostisega krohvisegu.

4.7. Põrandad

- Kirjeldus

Eeskoja põrand on tsemendist, mille all on algupärane munakivipõrand. Eeskambri laudpõrand on uue pliidi ehitamisel asendatud uue laudpõrandaga. Tagakambri on algne laudpõrand (ill 42), põrandalaua laius on 22-23 cm. Rehetoal, rehealusel ja laudal on tambitud savist põrand.



Illustratsioon 42. Tagakamber laudpõrand

- Seisukord

Eeskoja, kambrite ja rehetoa põrandad on heas seisukorras. Rehealuse ja lauda põrandad vajavad puhastamist, sõnnikukiht ja praht tuleb eemaldada.

- Ettepanekud

Tagakambri põrandad säilitada ja vajadusel restaureerida.

4.8. Aknad

- Kirjeldus

Eeskambri ja tagakambri on kaks kahekordset kuue ruuduga akent (ill 43, 44, 45). Tagakambri põhjaseina aken on laudadega kinni lõõdud. Aknaklaasid on kinnitatud kitiga, viimistlus puudub. Raami mõõdud on 85 x 118 cm. Aknad on kinnitatud sepistatud nurkhingedega (ill. 47) ja nurkade tugevduseks on nurgikud ning akendel on tuulehaagid (ill 48). Laudaaken on horisontaalne 2 ruuduga ühekordse raamiga. Laudaaken ei ole originaal, mõõdud 58,5x76 cm.



Illustratsioon 43. Lõunaseinas eeskambri aken



Illustratsioon 44. Idaseinas eeskambri aken

- Seisukord

Akende seisukord on rahuldav, kuid külmkambri aken (ill. 46) avariiline. 4 klaasi purunenud (paigatud klaasitükiga), 1 klaas mõranenud. Kitt suures osas irdunud. Kambri välimised aknad on rahuldavas seisukorras, kitt suures osas irdunud. Sisemised aknad on heas seisukorras.



Illustratsioon 45. Idaseinas tagakambri aken



Illustratsioon 46. Põhjaseinas külmkambri aken

- Ettepanekud

Säilitada algupärased aknad. Restaureerida kõik metallmanused, korrodeerunud detailid puhastada. Vana kitt eemaldada ja klaasimisel kasutada linaõlikitti. Säilitada akende terved originaalklaasid. Proteesimisel kasutada võimalikult sarnase ristlõikega kvaliteetset puitu. Aknaraamid värvida traditsioonilise koostisega linaõlivärviga.



Illustratsioon 47. Eeskambri akna nurkhing



Illustratsioon 48. Akna tuulehaak

4.9. Katusekandmik ja -kate

- Kirjeldus

Rehielamu kelpkatus on algselt kaetud kolmekordne laastukattega. 90-ndate alguses pandi rehetoa ja kambrite osale eterniitkatus. Lauda ja rehealuse katus on kaetud laastudega, mida on vahetatud 1940. ja 1992. aastal. 70.-80. aastatel oli katus kaetud tõrvapapiga. Säilinud on algupäraseid katusekonstruktsioonid. Katusekandmik on pennsarikas konstruktsioonis, kokku 14 sarikapaari. 10 sarikat on nummerdatud, 4 lauda sarikat on lisatud hiljem. Ühendused on teostatud puitnaaglitega. Katuse sarikad on umbes 15 cm läbimõõduga ning toetuvad murispuudele. Sarikate vahemaa on 1,5 m. Laastukatte all on tihe roovitus.



Illustratsioon 49. Kambri laepealse katuse kandekonstruktsioonid

- Seisukord

Rehetare ja kambri katuse kandekonstruktsiooni ja katusekatte seisukord on hea. Katuse visuaalsel vaatlusel läbijookse ei esine. Lauda osal on laastukatus, mis on halvas seisukorras, esinevad läbijooksud ja katusekonstruktsioonid on pehastunud.



Illustratsioon 50. Lauda laastukatus

- Ettepanekud

Vajalik teostada hoone katuse- ja vahelaekonstruktsioonide ehituslikud uuringud. Säilitada hoone ajalooline katusekuju ja tarindusviis. Säilitada maksimaalselt katuse kandekonstruktsioonid ja võimalikult palju olemasolevat laastukatet. Lauda



Illustratsioon 51. Kelpkatuse otsasarikad

katusekonstruktsiooni stabiilsuse tagamiseks asendada pehastunud konstruktsioonid kvaliteetse puiduga. Perspektiivis asendada olemasolev eterniitkate laastukattega.

4.10. Küttekolded ja korstnad

- Kirjeldus

Reheahi asus rehetoa kambripoolses nurgas risti hoonet. Ahju tagasein lõikub rehetoa sein ja



Illustratsioon 52. Kuivati



Illustratsioon 53. Rehielamu korstnad

ulatus seinast välja. Reheahi on lammutatud ning asendatud kuivatiga (ill 52). Rehielamul oli punastest tellistest savimördil laotud korsten ja korstnapits. Algupärane korstnapits ja korstnajak lammutati 1992. aastal ning laoti uuesti. Korsten on kahelõõriline punastest tellistest ja korstnapits on valgest silikaatkivist (ill 53) puhta vuugiga. Algupärane pliit ja soemüür asendati samuti 1992. aastal.

- Seisukord

Kuivati ahi on töökorras. Kuivati oli kasutusel kuni 2008 aastani. Pliit on töökorras.

KOKKUVÕTE

Könige talu hoonete tehniline seisukord on üldiselt rahuldav, kuid lauda ja sauna katusekonstruktsioonid ja katusekate on avariiline. Viia läbi ehituslikud uuringud ning asendada pehastunud konstruktsioonid ja katusekate. Välja tuleb vahetada lauda ja sauna alumine palgikord, lisada niiskustõke vundamendi ja alumiste palkide vahele. Sauna ja rehielamu sokkel vajab kogu hoone ulatuses lubi-tsementmördiga vuukimist. Perspektiivis vajavad restaureerimist kõik talukompleksi kuuluvad hooned ja rajatised - kelder, elumaja ja ait-laut.

Hoonete avatäited tuleb restaureerida ja töödelda niiskust tõkestavate ainetega. Teostatud tööd tuleb dokumenteerida ja pildistada, et jäädvustada tööd ja kasutatud materjalid. Edaspidi tuleb regulaarselt jälgida hoonete seisundit, et hoida ära suuremad kahjustused.

Talu hoonekompleksi säilimiseks on oluline hoonetele aastaringsete kasutusvõimaluste leidmine. Talu jätkusuutlikkuse tagamiseks tuleks jätkata põllumajandusega. Arvestades talu asukohta Natura 2000 ja Otepää looduspargi ala piiril on sobivaks tegevussuunaks mahepõllumajandus ja mesindus.

KASUTATUD KIRJANDUS JA TEISED ALLIKMATERJALID

Arhiiviallikad

1. EAA.3724.5.2828, Katastridokumentide kollektsioon, Liivimaa kubermang, Kaardid ja plaanid, Võrumaa, Kanepi kihelkond, Kanepi kihelkonna maade kaart
2. EAA.2486.3.250, Eestimaa Maakrediitselts, Mõisa- ja talumaade kaardid, Liivimaa kubermang, Võrumaa, Kanepi kihelkond, Gut Weissensee, Könige nr. 20 (1868-1886)
3. EAA.2469.1.8675, Liivimaa Maakrediitselts, Talude laenutoimikud, Võrumaa, Kanepi kihelkond, Valgjärve mõis (Weissensee), Köningi nr. 20
4. EAA.3724.1.1197, Toimik Kanepi (Kannapäh) kihelkonna hoonete hindamise kohta. Köide I, 1909
5. EAA.3724.1.1198, Toimik Kanepi (Kannapäh) kihelkonna hoonete hindamise kohta. Köide II, 1909-1919
6. ERA.1831.1.3912 Talundilehed ja kokkuvõtted Valgjärve valla talundite kohta, 1939 (lisa 7)
7. ERA.62.29.4913, Maade boniteerimise toimikud, Võrumaa, Valgjärve vald, Valgjärve mõis, Könige talu nr. 20,
8. VAMA.P-442.1.11699, Põlva Maakonna Hooneregister, Hooneregistri toimikud, Valgjärve vald, 346 Hauka küla; ER kood 110014036, 110014037, 110014038, 110014039, 110014040 (1995-2003) (lisa 9)

Publitseeritud allikad

1. T. Habicht Rehielamu Kagu-Eestis 19.sajandi teisel poolel,
2. K. Tihase Eesti Talurahvaarhitektuur, 2007
3. A. Uus ja R. Lõbu, Soovitused käsitööna palkmajade ehituseks, MTÜ Vanaajamaja
4. Maa-arhitektuur ja maastik, uurimine ja hoidmine, Eesti Vabaõhumuuseumi Toimetised I, Tallinn 2008
5. Maa-arhitektuur ja maastik, Vabaõhumuuseumi Toimetised 3, 2012
6. Rehetare, Vabaõhumuuseumi uurimused 1957-1972




Internetiallikad




1. Valgjärve küla arengukava aastateks 2010-2019,
<http://www.valgjarve.ee/files/documents/kolmas%20sektor/arengukava2010-2019.pdf>




Erakogu


1. Kinnituskiri, Könige 20 talukohast 2,76 ha maa eraldamise kohta, 1937 (lisa 8)
2. ENSV akt nr 163, talupidajatele maa põliseks pidamiseks kinnistamise kohta, 1947 (lisa 6)
3. Perekonna fotod (ill 4,5 ja lisa 10)

LISA 1. Rehielamu väärtuslike detailide loend

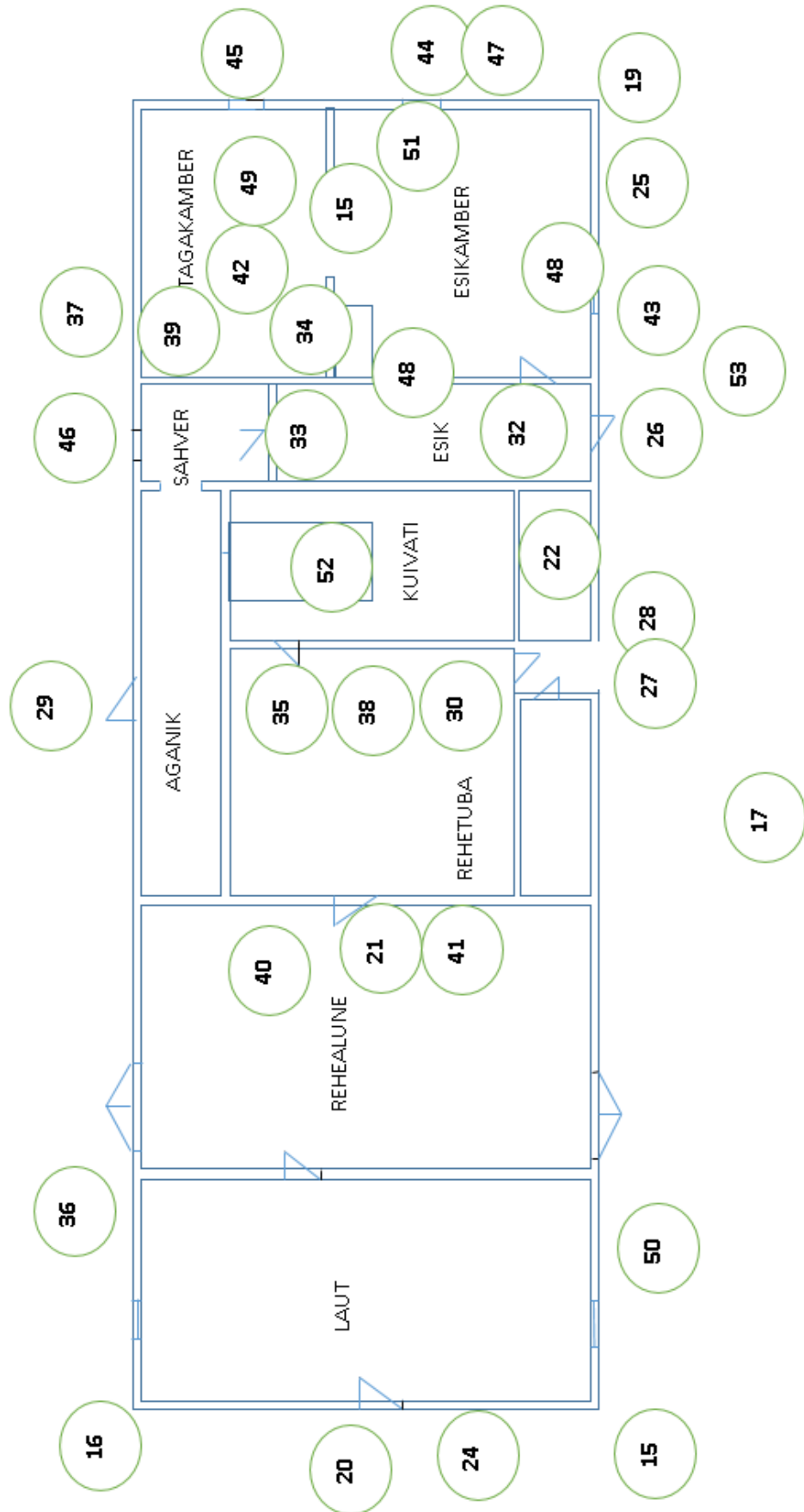
Nr	Nimetus	Asukoht	Manused	Foto
1.	Eeskoja välisuks	Lõunakül, asukoht fotode plaanil nr 26	2 hingetappi, raudhaak, tabalukk	
2.	Aganiku välisuks	Põhjakül, asukoht fotode plaanil nr 29	2 latthinge, haak	
3.	Rehetoa välisuks	Lõunakül, asukoht fotode plaanil nr 27	1 sepishaak vastusega, 2 sepistatud hinge	

4.	Kuuriuks	Põhjakül, fotode plaanil nr 28	2 latthinge, 1 sepishaak	
5.	Eeskambri aken	Lõunakül, fotode plaanil nr 43	4 nurgikhinge, 4 nurgikut, 1 tuulehaak	
6.	Eeskambri aken	Idakül, fotode plaanil nr 44	4 nurgikhinge, 4 nurgikut, 1 tuulehaak	

7.	Tagakambri aken	Idakül, asukoht fotode plaanil nr 45	4 nurgikhinge, 4 nurgikut, 1 tuulehaak	
8.	Külmkambri aken	Põhjakül, asukoht fotode plaanil nr 46	2 nurgikhinge, 2 nurgikut	
9.	Eeskambri uks	Asukoht fotode plaanil nr 32	1 sepishaak vastusega, 2 sepistatud latthinge	

10.	Külmkambri uks	Asukoht fotode plaanil nr 33	1 sepishaak vastusega, 2 latthinge,	
-----	----------------	------------------------------	-------------------------------------	---

LISA 2. Rehielamu fotode plaan



LISA 3. Könige talu ostu-müügileping 1874 a

Translat.

Dorpat-Verroscher Kreis.

Kirchspiel *Kammajärv*

Gut *Wäyzenwe*

Grundstück *Könige*

21 Thaler 14^{1/2} Groschen.

Gehorsland. N^o 20

Hofsland Thaler Groschen.

Tartu-Wöru Kreis.

Kammajärv kihelkond.

Wäyzenwe mõisa.

Könige talu

21 taaleri 14^{1/2} krosfi.

Orjusemaa. N^o 20

Mõisamaad taaleri krosfi.

Ueber das zum privaten Gute *Wäyzenwe*
(Kreis *Dorpat* Wöru Kirchspiel *Kammajärv*)
gehörige Gefinde *Könige* N^o 20,
welches laut bestätigtem Wachenbuche vom Jahre 1874
auf Bauerland belegen und auf 21 Thaler 14^{1/2}
Groschen (sowie Hofsland in vereinlich vermessenen
Landwerth von Thaler Groschen, in Allem
mit Thaler Groschen) veranschlagt ist,
ist zwischen dem Eigenthümer des Gutes *Wäyzenwe*
Jaupfer Herrn *Möller* von
Müller und dem Bauern
Adam Pallasen
folgender Kaufvertrag abgeschlossen worden:

§ 1.

Herr *M. von Müller*
verkauft obenbezeichnetes *Könige* N^o 20
Gefinde in den Grenzen, welche auf Grund der vom
Landmesser *O. Tarrast* in dem
Jahre 1873 ausgeführten und zur Charta gebrachten
Messung, im Jahre 1873 von dem Landmesser
O. Tarrast in der Natur ver-
marktet und auf der von demselben im Jahre 1873
angefertigten von beiden Contrahenten unterzeichneten
Specialcharta des Gefindes verzeichnet sind, dem
Bauern *Adam Pallasen*
für den Kaufpreis von 300 Rbl. S. (Schreibe
dreihundert rübl. S.)

Wäyzenwe mõisa *Tartu*
Wöru kreisin, *Kammajärv* kihelkonnas)
Könige N^o 20 talu üle, mis
1874 aastal kinnitatu wakuaraamatu perra 21
taalrit 14^{1/2} krosfi orjusemaad (mit ka mõisa-
maad maamõõtsast mõõdetu maa arivu perra
taalrit krosfi, ülekõige taalrit
krosfi) om ülesarwatu, om *Wäyzenwe*
mõisa omaniku herra *Möller* von
Müller ja talupoja *Adam*
Pallasen peran tulew
kaubaleping teitus saanu:

§ 1.

Herra *M. von Müller*
müüb ülewan tähentu *Könige* N^o 20
talu neiden piiriden ja selle maamõõtsast
Tarrast 1873 aastal wäljamõõdetu
ja kaarti ülespantu mõõtmise põhja pääl, sis
maamõõtsast *O. Tarrast* 1873
aastal wäljan aramõrgitu ja aastal 1873
mõlembiht kontrahitigijateht allakirjutetu talu ero-
kaarti pääl tähentu piiridega talupojale
Adam Pallasen
300 rubla hõberaha, kirjuta *kolmsada*
üheksada rübl. hõb.
kaubahinna eest ära.

§ 7.

An privatrechtlichen Eigenthumsbeschränkungen und Belastungen des Gutes übernimmt Käufer:

- 1) sämtliche zu Gunsten der evangelisch-lutherischen Kirche an dem Gunde haftenden Reallasten;
- 2) das (gemäß Prov. Recht, Th. III, Art. 883, Anmerkung und Bauerverordnung § 220 Anmerkung) dem jedesmaligen Eigenthümer des Gutes *Waldhain* zustehende Jagdrecht;

§ 7.

Selle talu eradiiguselektubest omanduse kätandamistest ja koormatustest võtaya ostja henda pääle:

- 1) koguna ewangeliumi luteriinja keriko hääs selle talu küllen jaiswa masjub ja orjused;
- 2) see (Eradiiguse III jao, artikle 883 tähenduse ja Talurahwa Sääduseraamatu § 220 tähenduse perra) egalõrdje *Waldhain* mõija emanitu peralt olew jahi õigus;

§ 8.

Die öffentlich rechtlichen, am Grundstück haftenden Abgaben und Leistungen sind selbstverständlich in Zukunft gemäß § 48 und 49 der Bauerverordnung vom jedesmaligen Eigenthümer resp. Inhaber des Gutes zu prästiren.

§ 8.

Keed awalikud, õiguselektub, selle moatlõffi küllen jaiswa masjub ja orjused omma ni kui esigi mõista tulewal ajal Talurahwa Sääduse raamatu § 48 ja 49 mõõda egalõrdje emanitust, talupidajast täita.

§ 9.

Sämtliche nach § 7 und 8 vom Käufer zu prästirenden onera publica und privata hat derselbe von dem Tage der Uebergabe des Gutes zu tragen.

§ 9.

Koguna § 7 ja 8 perra ostjast kannetawad awalikud ja eraorjused ja masjub kannab ostja selle talu kätteandmise pääwast saadik.

§ 10.

Alle aus diesem Kauf originirenden Unkosten an Handattesten, Veröffentlichung des Proclams, Anfertigung der Special-Charten *Waldhain* trägt allein.

§ 10.

Kõik sellest ostimisest sünnitõõdu kulud, käefirjatuunnistused, proklama kuulutus, crakaartide tegemine *Waldhain* kannab *Waldhain* ütstada.

Waldhain
Waldhain
Waldhain

Waldhain sel 28. mail 1875
Waldhain
Waldhain
 X X X

115

Von Einem Kaiserlichen Dorpat'schen *Landrecht* wird hierdurch unter Beidrückung des Gerichtsfiegels
attestirt:
 daß vorstehender Contract dem Bauern *Adam Tallon* in extenso verlesen und
 verdeckt worden, derselbe sich auch mit allen im Contract enthaltenen Bestimmungen vollkommen einverstanden erklärt hat
 und ihm auch die Strafen, welche die Gesetze für simulirte Verträge festlegen, bekannt gemacht worden sind, sowie daß sowohl
 Käufer *Adam Tallon* als auch der Herr *Woldemar von Müllers*
 — den vorliegenden Contract vor dieser Behörde eigenhändig unterzeichnet haben.

Weissensee am 30. Januar 1875

N^o 487.

Landrecht *P. von Tallon*

Woldemar von Müllers



Von Einem Kaiserlichen Dorpat'schen Kreisgerichte wird hierdurch unter Beidrückung des Gerichtsfiegels desmittelst
 attestirt: daß

1. ein Originalexemplar des Kaufcontracts des Gutes *Könige N^o 20* dem Archiv dieser Behörde und
 der die Uebertragung solchen Grundstücks nebst Gebäuden und Appertinentien auf den Bauern *Adam Tallon*
son betreffende Bescheid d. d. 8. Decbr. 1875 N^o 2798 der Corroborationsacte für das Gut
Weissensee einverleibt,

2. nach hier selbst vorliegendem Communicat eines Kaiserlichen Livländischen Hofgerichtes d. d. 28. November
 1875 N^o 6674 vorbezeichnetes Grundstück laut Hofgerichtlicher Corroborationsacte von aller und jeder hypothekari-
 schen Verhaftung des Gutes *Weissensee* für ausgeschlossen und befreit erkannt,

3. vorbezeichnetem Guts in dem Grund- und Hypothekenregister dieser Behörde für den *Werroschen* Kreis
 ein Folium eröffnet worden ist,

4. die zufolge Communicats der Estnischen Districts-Direction der Livländischen adeligen Güter-Credit-Societät vom
 4. Juli 1875 sub N^o 394 auf das Guts *Könige N^o 20* fallende Pfandbriefschuld
 des Gutes *Weissensee* im Betrage von 1600 Rbl. S. geschrieben
eintausendsechshundert Rbl. S. und zwar:

in kündbaren	Pfandbriefen I. Hypothek	600	Rbl. S. M.,
unkündbaren	Pfandbriefen I. Hypothek	—	Rbl. S. M.,
unkündbaren	3/4 Pfandbriefen II. Hypothek	1000	Rbl. S. M.,

in den Grund- und Hypothekenregistern dieser Behörde als erste auf dem vorgenannten Guts nebst Appertinentien und
 Inventario ruhende Forderung verzeichnet worden ist, mit dem ausdrücklichen Bemerkten jedoch, daß nicht nur genanntes
 Guts sammt Inventario und Appertinentien, sondern auch das Hauptgut für solches Darlehen der Livländischen adeligen
 Güter-Credit-Societät verhaftet sei.

Dorpat, Kreisgericht am 8. December 1875.

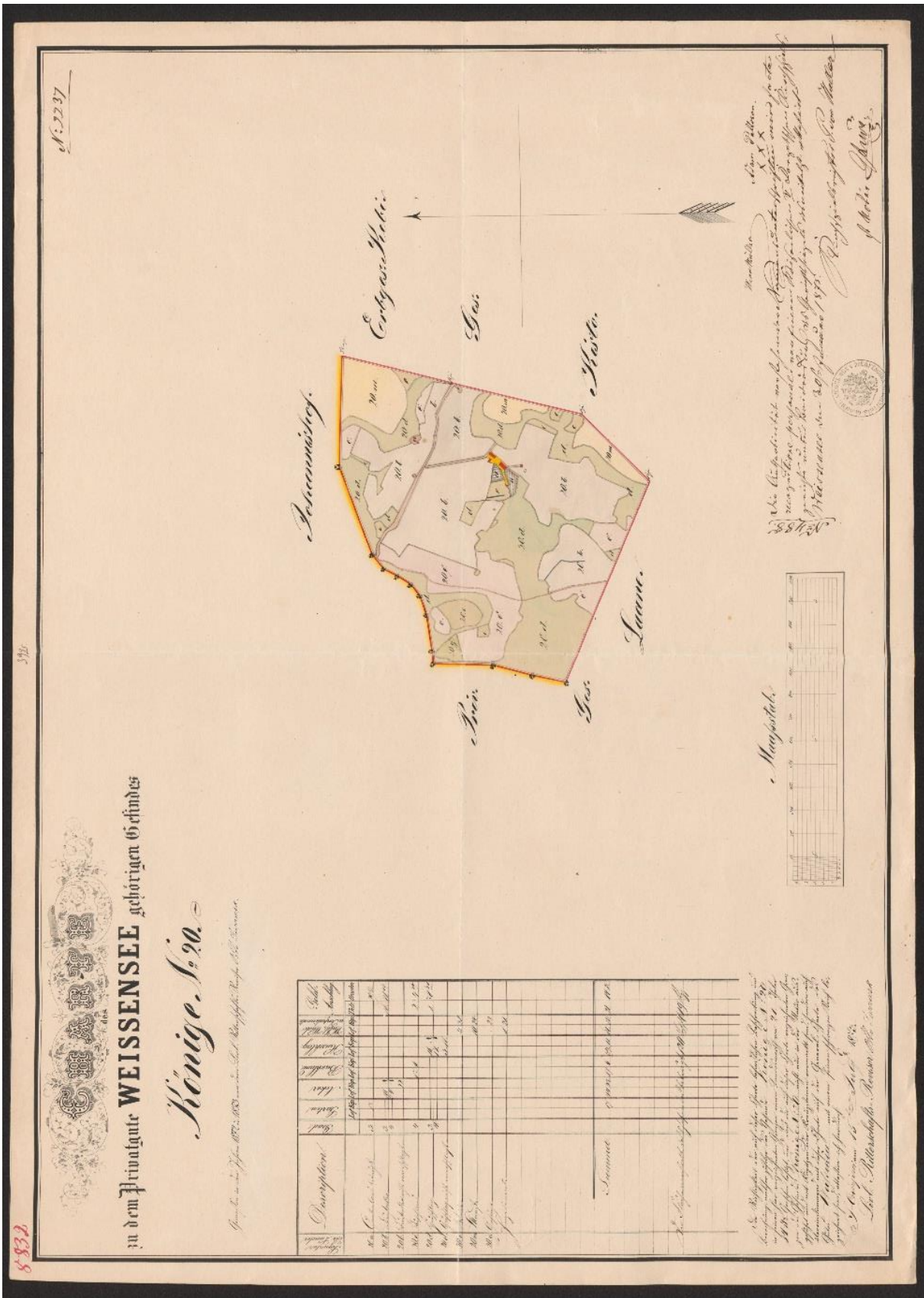
Im Namen eines Kaiserlichen Dorpat'schen Kreisgerichts

N^o 2819

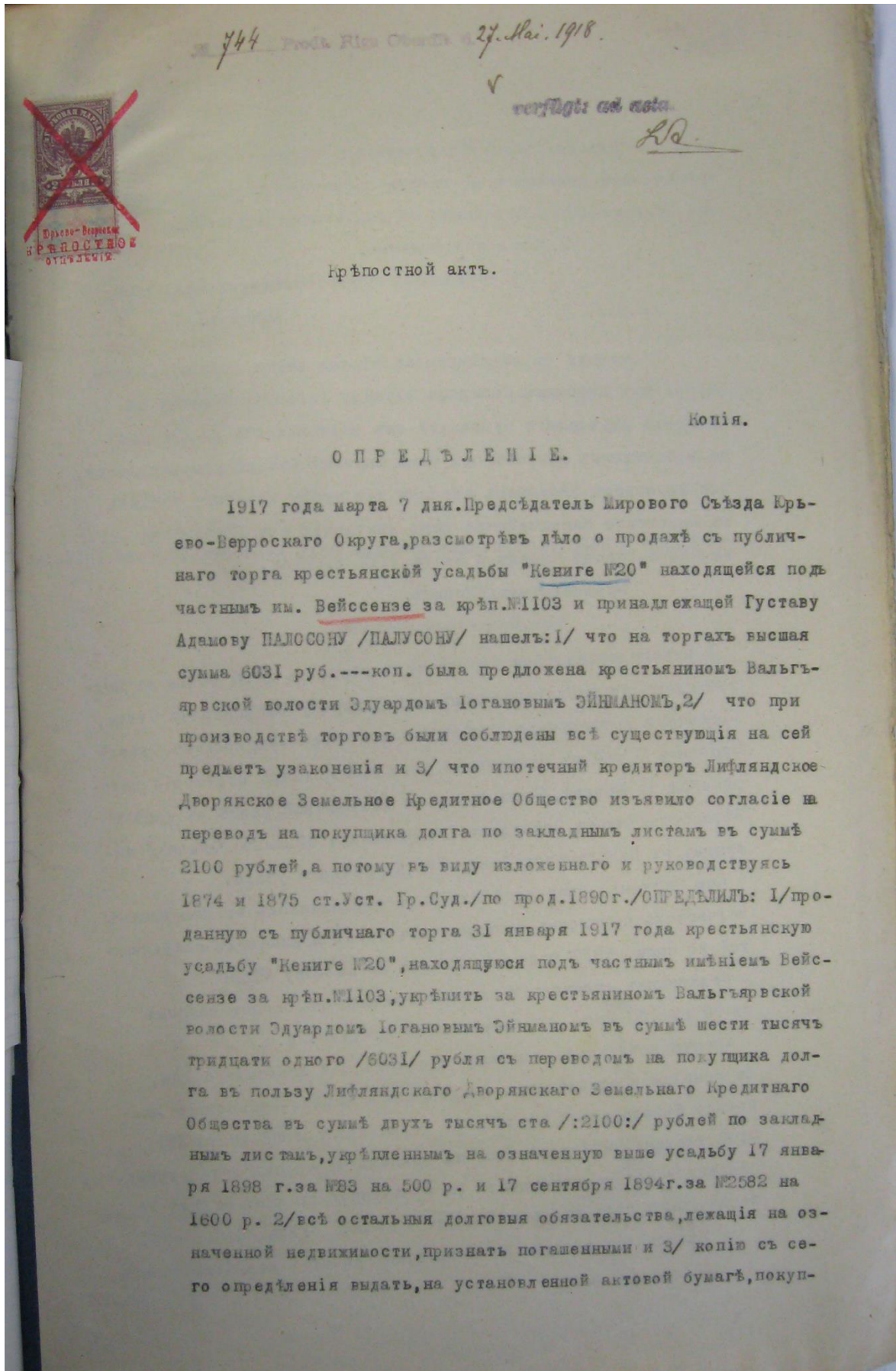
Affessor: *v. Glumov*



J. von Müllers



LISA 5. Könige talu akt 1917 a.



щику на предметъ внесенія купленнаго имущества на его имя по
крѣпостнымъ книгамъ и 4/ ввести покупателя во владѣніе куплен-
ной недвижимостью. Подлинное за надлежащею подписью.

П. Секретаря: Анилинъ.

Съ подлиннымъ вѣрно: Помощникъ Секретаря:

/м.п./

Анилинъ.

Настоящая съ подлинникомъ вѣрная копія выдана Крѣво-
Верроскимъ Мирowymъ Съѣздомъ Эдуарду Іоганову Эйнману на
предметъ укрѣпленія купленной имъ недвижимости на его имя
по крѣпостнымъ книгамъ, при чемъ Мировой Съѣздъ удостовѣряетъ,
что Эдуардомъ Эйнманомъ внесены три рубля актовыхъ пошлинь
въ Крѣвское Казначейство подъ квитанцію отъ 17 февраля 1917г
за №3555 и 242р. крѣпостныхъ пошлинь подъ крит. отъ 17 февр. 1917г. за
за №3356. Городъ Крѣвъ, 9 марта 1917 г. №749.

Предсѣдатель: Уленинъ.

Пом. Секретаря: Анилинъ.

Я нижеподписавшійся, удостовѣряю вѣрность этой копіи съ под-
линникомъ ея, представленнымъ мнѣ, Фридриху Теодоровичу Оттго,
Секретарю Крѣпостнаго Отдѣленія при Крѣво-Верроскомъ Съѣздѣ
Мировыхъ Судей, въ канцеляріи сего Крѣпостнаго Отдѣленія нахо-
дящейся въ Крѣвѣ, /Лифл. губ./ по Мельничной улицѣ въ домѣ №
32, крестьяниномъ Эдуардомъ Іогановичемъ Эйнманъ /Эйнманъ/ жи-
вущимъ въ Вальгьервской волости, Верроскаго уѣзда.

При сличеніи мною этой копіи съ подлинникомъ въ последнемъ
подчистокъ, приписокъ, зачеркнутыхъ словъ и никакихъ особенно-
стей не было. 1917 года мая 29 дня. По реестру №1399.

Подлинникъ оплаченъ пропорціональнымъ гербовымъ сборомъ
въ 30 руб. 50 коп. Секретарь: Ф. К. Оттго. /м.п./

Тысяча девятьсотъ семнадцатаго года, мая двадцатаго дня,
на основаніи опредѣленія предсѣдателя Крѣво-Верроскаго Ми-
роваго Съѣзда отъ 7 марта 1917 года /крѣпостной книги 1917г.
№166, журнала №963/ укрѣплено за кр-номъ Эдуардомъ Іогановичемъ
Эйнманъ право собственности на означенную въ семъ отдѣлѣ ус.
за по купную цѣну въ шесть тысячъ тридцать одинъ /6031/ руб.

Запись сія внесена въ крѣпостной реестръ для отдѣленныхъ

участковъ крестьянской земли по Верроскому уѣзду въ отдѣль
усадыбы Кениге №20 имѣнія Вейсензе за крѣпостнымъ № тысяча
сто третьимъ /1103/.

Три рубля двадцать пять коп. канцелярской пошлины взысканы
Сей крѣпостной актъ выданъ изъ Крѣпостнаго Отдѣленія при
Курьево-Верроскомъ Съѣздѣ Мировыхъ Судей Эдуарду Иоганову Эй-
манъ. 31 мая 1917 года № 2106.

Начальникъ Крѣпостнаго Отдѣленія: Оленинъ.

Секретарь: Ф. К. Оттго. /м.п./

2568
п. нижеподписавшимся удостоверяю верность этой копии съ подлинникомъ
ей. представленнымъ мнѣ, Фридриху Осодоровичу Оттго, Секретарю Крѣпост-
наго Отдѣленія при Курьево-Верроскомъ Съѣздѣ Мировыхъ Судей, въ
канцелярии сего Крѣпостнаго Отдѣленія, находящейся въ Курьевѣ, (Восточ-
губ.), по Вольвичевъ улицѣ, въ домѣ № 32, дворяниномъ Максимомъ
Михайловичемъ (Максомъ) Карловичемъ фонъ Рильдегемилемъ
живущимъ въ городѣ Курьевѣ, по Санктскому рынку № 6

При сравненіи мною этой копии съ подлинникомъ, въ последнемъ подчистотъ,
присоскъ, зачеркнутыхъ словъ и никакихъ особенностей не было, 1917 го
да Сентября 21^{го} дня. По реестру № 2568

Подлинникъ оплаченъ про стѣнны — верховнымъ сборомъ въ 2 руб.



Секретарь *Г. Д. Минаевъ*

LISA 7. Könige talu talundileht 1939 a.

30
 Vorm nr. 2

RIIGI STATISTIKA KESKBÜROO

PÖLLUMAJANDUSLOENDUS
1939. a.

Talundileht.

Põllumajand. pindala 35,54 ha Suurusrühm V

Täidetakse iga talundi kohta. Talundiks arvatakse iga maapidamine, mida kasutatakse põllumajandussaaduste tootmiseks, alates 1 hektari suurusest, ja mida peetakse iseseisva majapidamisüksusena.

Väljavõte põllumajandusloenduse seadusest (RT 1938, 97, 835).

§ 4. Kõik asutised, ettevõtted, organisatsioonid ja isikud, kelle majapidamised kuuluvad loendamisele, on kohustatud andma loendusküsimustikus nõutavaid andmeid. Üksikmajapidamise kohta saadud andmed on salajased ja ei kuulu avaldamisele.

Väljavõte Riigi Statistika Keskbüroo seadusest (SK 1938, I, 4, 5).

§ 4. Kõik asutised ja isikud, kelle kaastegevusel Riigi Statistika Keskbüroo statistilisi andmeid kogub, töötleb või avaldab, on kohustatud neid andmeid käsitleda salajasteks. Samuti ei või neid andmeid nõuda ega kasutada maksustamise otstarbeks.

Talundilehe järjekorra-nr. 121

Talundi nimetus *Sõõrik*

Vald, linn *Mõisjärve*

Endine vald *Mõisjärve*
(kuhu talund kuulus enne valdade reformi)

Loendusjaoskond

Talundi aadress *Põõjärve pöõ.*

I. Talundi maapidamine.

1. Talundipidaja perekonna- ja eesnimi (kul juriidiline isik, siis selle nimetus)
buuua, joon

Maapidamise suurus. Järgnevasse tabelisse märkida kõik maa, mis on pidada käesoleva talundi arvel, mis maaüksusest ja mis alusel.

	Maaüksuse järjekorra-nr. maaüksuste nimestiku järgi	Kokku hektari
Talundil on maad:	130	
2. Ainuomandi alusel	5/46	42,37
3. Kaasomandi „		
4. Jaotatud omandi „		
5. Raharendi „		
6. Poolelerendi „		
7. Teenistuslepingu „		
8. Muul „		
9. Kokku (2—8)		42,37

Maaositus kasutusala järgi. Järgnevalt märkida, kui palju talundi arvel peetavast maast kasutatakse mis alana (kõlvikuna).

	Hektari
10. Põllu-aiamaa alatine	12,06
11. „ „ ajutine	-
12. Heinamaa kultuurseisundis	-
13. „ looduslikus seisundis	9,92
14. Karjamaa kultuurseisundis	-
15. „ looduslikus seisundis	6,56
16. Metsamaa	1,11
17. Harimisel olev uudismaa	-
18. Muu	5,62
19. Kokku (10—18)	42,37

See summa peab võrduma täpselt p. 9 summaga.

20. Kas pidadaolev maa kuulub (vastavale liigile tõminat alla kriips)

a) Enne maareformi omandatud talumaade liiki;

b) Maareformiga loodud maaüksuste maade liiki;

c) Maareformiga ümberkorraldatud end. mõisarenditalu- maade liiki;

d) Hingemaast krunditud talumaade liiki.

21. Kui maad peetakse eriotstarbekohana, märkida milliseks otstarbeks (põllutöökoolina, katsejaamana jne.)
ei ota eriotstarbekohana

II. Põllu-aiamaa ositus kultuuride järgi.

	Hektari
Tera- ja kaunvilja all, mida põllult koristatakse valminult	
22. Tali- ja suvirukis	2,60
23. Talinisu	0,10
24. Suvinisu	0,90
25. Oder	0,74
26. Kaer	-
27. Segavili	5,12
28. Tatar	0,69
29. Toithernes	-
Põldheinete all. Sila arvata ka need tera- ja kaunviljad, milleid kasvatatakse heina- või rohelise sööda jaoks.	
30. Ristikhein seemneks (ka segus timuliga)	-
31. Kõrsheinad „ (ka timut puhtalt)	-
32. Ristikhein heinaks (ka segus kõrsheintega) — esimene kasustusaasta	2,60
33. „ heinaks — teine kasustusaasta	2,60
34. „ heinaks — kolmas ja enam kasustusaasta	-
35. Muu põldhein heinaks	-
36. Ristikhein suviseks söödaks (ka segus kõrsheintega)	-
37. Vikk ja muu põldhein suviseks söödaks	-
Muude kultuuride all.	
38. Kartul	1,00
39. Loomasöödajuurikad ja söödakapsas	0,13
40. Lina	-
41. Kõõgivilid	0,04
42. Teised kultuurid	0,32
Kesa all ja söödis.	
43. Mustkesa	-
44. Jaanikesa	2,60
45. Kesa rohelise väetusega	-
46. Põllust ajutiselt söödis	-
47. Kokku (22—46)	12,06

See summa peab võrduma täpselt p. 10 ja 11 summaga.

48. Kõõgiviljade pindalast on (ruutmeetrit):

a) Söögikapsas
 - |

b) Sigurid
 - |

c) Kurgid
 - |

d) Sibulad
 3 |

e) Söögiporgandid
 5 |

g) Tomatitaimi (arv)
 - |

49. Lävade ja kasvuhoonete (katmikikultuuride) pindala talundis (ruutmeetrit)
 - |

Riigi Tr. III 99 (778). 190.000.

III. Viljapuud ja marjapõõsad.

Talundil on puuviljamaa all ühes marjapõõsastega maad (hektari)		Arv
50. Talundil on puuviljamaa all ühes marjapõõsastega maad (hektari)	0,89	
Talundil on istutatud:		
51. Õunapuid suvisordiseid	2	
52. „ sügissordiseid	15	
53. „ talisordiseid	10	
54. Pirnipuid	-	
55. Ploomipuid	-	
56. Kirsipuid (ka murelid)	-	
57. Karusmarjapõõsaid	10	
58. Mustsõstrapõõsaid	6	
59. Punasesõstrapõõsaid	15	
60. Vaarikaid (ruutmeetrit)	-	
61. Maasikaid	-	
62. Noori õunapuid on istutatud 1938. a. sügisel ja 1939. a. kevadel	-	
63. Mitu korda on õunapuid pritsitud 1939. a.	ei	

IV. Väetiste tarvitus ja külvikord.

Märklä, kui palju on tarvitatud talundis väetisaineid viimase aasta jooksul arvates 1. juulist 1938. a. kuni loendusajani.		Kotti (8 100 kg)
64. Superfosfaati ja teisi fosforväetisi põllu-aiamaale	12	
Sellest: taliviljale	1	
suviviljale	1	
põldheinale	3	
kartulile	1	
65. Superfosfaati ja teisi fosforväetisi heina- ja karjamaale	-	
66. Kaalisoola põllu-aiamaale	1	
Sellest: taliviljale	-	
suviviljale	-	
põldheinale	-	
kartulile	1	
67. Kaalisoola heina- ja karjamaale	-	
68. Salpeetrit ja teisi lämmastikväetisi põllu-aiamaale	-	
Sellest: taliviljale	-	
suviviljale	-	
põldheinale	-	
kartulile	-	
69. Sönnikut tarvitatud ühehobuse koormais:		
taliviljale	200	
suviviljale	-	
kartulile	50	
aiamaale	15	
heina- ja karjamaale	-	
70. Kas viimase kahe aasta jooksul on tarvitatud maaväetamiseks lupja (ja, ei)	ei	
71. Mitu kantmeetrit on tarvitatud viimase aasta jooksul alusturvast	3	
72. Mitmeväljaline külvikord on põlluviljade vahelduses alatise põllumaal	3	
73. Kui talvilja põld arvata esimeseks väljaks, mis vilja (viljad) on siis: II väljal <u>sügisvilja</u> , III - <u>hüübik</u> , IV - <u>hüübik</u> , V - <u>segu</u> , VI - <u>hüübik</u> , VII - <u>hüübik</u> , VIII - <u>hüübik</u> , IX - <u>hüübik</u>		

V. Talundi loomad.

Hobused.		Arv
74. Varsad kuni 1 aastani	1	
75. Noored hobused 1 kuni 3 aastani	1	
76. Märad 3 aastased ja vanemad	2	
77. Ruunad 3 aastased „ „	-	
78. Täkkud 3 aastased „ „	-	
79. Kokku hobuseid (74-78)	4	
Veised.		
80. Vasikad kuni 1 aastani	3	
81. Lehmullikad 1 aastased ja vanemad	-	
82. Lehmad kuni 5 aastani	5	
83. „ 5 „ 10 „	5	
84. „ 10 aastased ja vanemad	-	
85. Pullid 1 kuni 2 aastani	-	
86. „ 2 aastased ja vanemad	-	
87. Härjad 1 aastased „ „	-	
88. Kokku veiseid (80-87)	11	
89. Lüpsvate lehmade arv loenduse eelpäeval	8	
90. Lehmade piimatoodang kokku loenduse eelpäeval kg	53	
Sead.		
91. Sugukuldid	-	
92. Tiined (kandjad) emised	-	
93. Pörsastega (imetajad) emised	1	
94. Paaritamata emised, keda peetakse suguseana	-	
95. Imejad pörsad	2	
96. Muud sead kuni 6 kuu vanuseni	2	
97. „ „ 6 kuud ja vanemad	1	
98. Kokku sigu (91-97)	12	
Lambad.		
99. Talled kuni 6 kuu vanuseni	4	
100. Üled 6 kuud ja vanemad	2	
101. Jäärad ja oinad 6 kuud ja vanemad	-	
102. Kokku lambaid (99-101)	6	
103. Kitsed (kõik kokku)	-	
Kodulinnud.		
104. Kanad 6 kuud ja vanemad	24	
105. Kuded 6 kuud „ „	1	
106. Tibud (kanapojad) kuni 6 kuu vanuseni	-	
107. Haned (kõik kokku)	-	
108. Pardid „ „	-	
109. Kalkunid „ „	-	
110. Kokku kodulinde (104-109)	25	
Mesipered.		
111. Perede arv raamtarudes madala raamiga	-	
112. „ „ raamtarudes kõrge raamiga	2	
113. „ „ muud liiki tarudes	-	
114. Kokku mesiperesid (111-113)	2	

VI. Talundi jõumasinad.

	Võimsus HJ/kW	Tööta- nud aastat	Arv
115. Aurumasinad isesõitjad			
116. „ veetavad ja paiksed			
117. Mootorid, petrooleumi ja bensliini			
118. „ nafta-			
119. „ diisel			
120. „ elektri-			
121. „ gaasigeneraator-			
122. Traktorid, ratas-			
123. „ lüüki-			
124. Tuuleturbiinid	x		
125. Tuulerootorid	x		
126. Veeturbiniid ja muud veejõumasinad	x		

VII. Masinriistad.

	Arv
Maaharimisriistad.	
127. Ühesahhalised hobuseadrad	1
128. Kaheahhalised „	
129. Mitmesahhalised „	
130. Traktoriadrad	
131. Vedruäkked	1
132. Hobusekultivaatorid	
133. Traktorikultivaatorid	
134. Hobuserandaalid	
135. Traktorirandaalid	
136. Hankmo- ja sampoäkked	
Külvimasinad.	
137. Laialkülvajad	1
138. Reaskülvajad taldrikutega	
139. „ sõrgadega	
140. Väetisekülvajad	
Koristamismasinad.	
141. Iseidujad	
142. Viljalõikajad	
143. Niidumasinad ilma aparaadita	1
144. „ aparaadiga vilja jaoks	1
145. Hobuseredad	
146. Kartulivõtmismasinad	
Viljapeksumasinad.	
147. Mehaanilisel jõul töötavad	
148. Hobuse „ „	
Muud masinriistad.	
149. Viljasortijad tuulega (triumphid)	1
150. Triöörid (ka tigutriöörid)	
151. Linaseemne sortimis- ja puhastamismasinad	
152. Linamasinad — murrumasinad	
153. „ — virrid	
154. Viljakirkuivatised	
155. Aida- ja koormakaalud	
156. Tarvituselolevad käsikoorelahutajad	1

VIII. Talundihooned.

Elumajad.	
157. Elumajade arv	2
158. Eluruumide arv: I elumaja	1
II „	2
III „	
159. Ehitusaasta (vanus): I elumaja	2 aastat
II „	50 a.
III „	
160. Elumaja kohta, milline on ehitatud pärast 1929. a. märkida: a) seinamaterjal	betoon
b) katusematerjal	laetud
c) aluspindala (ruutmeetrit)	91 m ²
Laudad.	
161. Puhaslautade arv	1
162. Sõnnikulautade arv	
163. Ehitusaasta (vanus): I laut	16
II „	
164. Lauda kohta, milline on ehitatud pärast 1929. a. märkida: a) seinamaterjal	
b) katusematerjal	
c) aluspindala (ruutmeetrit)	
165. Kas talundil on viljakuivatis (ja, ei)	ja
166. „ „ „ puhassigala „ „	ei
167. „ „ „ kanala „ „	ei
168. „ „ „ silo „ „	ei
169. „ „ „ suurkaev „ „	ei
170. Mitmes ehitusüksuses on talundihooned	5
171. Kas elumaja on omaette või koosehitis	üks omaette
172. Kui talundis peetakse palgalisi, kas on nende jaoks: a) omaette elumaja (ja, ei)	ja
b) „ eluruumid (ja, ei)	ja
173. Kas on vesivarustus: a) elumajas (ja, ei)	ei
b) laudas „ „	ja
174. Kas on elektriseadis: a) elumajas (ja, ei)	ei
b) laudas „ „	ei
175. Kas on hoonete piksekaitseade (ja, ei)	ei
176. Kas elumaja on väljaspoolt värvitud (ja, ei)	ei

IX. Talundi metsad.

	Hektaari
Talundi metsamaast on:	
177. Okaspuumetsa kuni 40 a. vanuseni	
178. „ üle 40 a. vana	
179. Lehtpuumetsa kuni 20 a. vanuseni	14
180. „ üle 20 a. vana	
Heina- ja karjamaast on kaetud:	
181. Okaspuumetsaga	
182. Lehtpuumetsaga	14
183. Lepiku ja võsaga	

X. Talundi rahvastik.

Märkida tabelisse (p. 184—195) järjekorras üksikult kõik isikud, kes loendusajal on talundis töötajana, võttes osa talunditööst kas pidevalt läbi aasta või töötades ajutiselt vähemalt üks kuu. Talundipidaja oma perekonda kuuluvad lapsed alla 8 a. vanused ei tule tabelis märkimisele.

Nimi (perekonnanime kohta suhe perekonnapeaga)	Mees või naine	Vanus aastais	Kellena töötab, või mis tööd teeb	Kui ajutiselt, mitu kuud
184. <i>Ernna Kruus</i>	M	57	huv. ka.	
185. <i>Mari Kruus</i>	N	55	huv. ka.	
186. <i>Kaig Kruus</i>	M	31	huv. ka.	
187. <i>Maria Kruus</i>	N	22	huv. ka.	
188. <i>Kaarel Kruus</i>	M	16	pg. mõist. + kuu	
189. <i>Maria Kruus</i>	N	12	pg. karejone + kuu	
190.				
191.				
192.				
193.				
194.				
195.				

196. Talunditööst mitteosavõtjate arv:

- a) lapsed kuni 8 a. vanused 1
b) muud isikud -

XI. Küsimused talundipidaja kohta.

197. Talundipidaja perekonnaseis *abielus*
198. Millises koolis viimati õppinud *kolleegiumi algkoolis*
199. Kus on õppinud talundipidamist (põllutööd ja karjakasvatust) *huv. ka. teinud*

200. Mitu aastat on iseseisvalt pidanud talundit *15 a.*
201. Kas käesolev talund on talundipidaja perekonnale pealpidamisallikaks (ja, ei) *ja*
Jaataval korral, kas talundipidajal on teisi sissetulekut andvaid tööalasid (missugused) *ei ole*

202. Kui talundipidamine on talundipidaja kõrvaltöök, mis on siis tema peasissetulekut andvaks tööalaks *-*

203. Talundis käivad järgmised põllu- ja kodumajanduslikud ajakirjad *ei käi*

204. Talundipidaja talundis pidevalt elavaist perekonnanimeist omavad vähemalt keskkooli, põllu- või kodumajandusliku kooli haridust:

Perekonnanime nimi	Kooli nimetus

205. Talundipidaja lastest elavad pidevalt talundist väljas:

Poeg või tütar	Vanus aastais	Millises koolis viimati õppinud	Elab linnas või maal	Õhiskondlik seisund

XII. Müügid.

Iga viie talundi seast märkida vähemalt ühe kohta, kui palju ta on viimase aasta jooksul arvates 1. juulist 1938 a. kuni loendusajani müünud loomi (arv) ja saadusi (kg-des). Teiste kohta märkida sõnaga „ja“, kui ta on müünud, ja kui ei ole müünud, siis sõnaga „ei“.

Müüdü loomi:	Arv
206. Hobuseid	-
207. Vasikaid kuni 1 aasta vanuseni	5
208. Veiseid (peale vasikate)	-
209. Põrsaid kuni 3 kuu vanuseni	-
210. Sigu (peale põrsaste)	6
211. Lambaid	-
Müüdü saadusi:	Arv
212. Rukist (ühes jahuga)	180 kg
213. Nisu	1500
214. Otra (ühes tangudega)	-
215. Kaera	-
216. Kartulit	-
217. Lina	-
218. Piima piimatallituse	15900 kg
219. „ mujale (peale piimatallituse)	-
220. Võid (kodutehtud)	-

XIII. Loomade tapmine omatarvituseks.

Talundis on tapetud omatarvituseks viimase aasta jooksul arvates 1. juulist 1938 a. kuni loendusajani:	Arv
221. Vasikaid	-
222. Muid veiseid (peale vasikate)	-
223. Sigu	4
224. Lambaid	4

XIV. Teraviljaost ja -tagavara.

Kas talund on ostnud pärast 1. okt. 1938 a. kuni loendusajani:	Arv
225. Rukist või rukkijahu (ja, ei)	ei
226. Nisu või nisujahu	ei
Kui palju on talundil varuks loenduspäeval:	Arv
227. Rukist ja rukkijahu (kg-des)	500 kg
228. Nisu ja nisujahu	350 kg
229. Otra	60 kg
230. Kaera	800 kg

XV. Metsaost ja -müük.

Mitme krooni eest talund on viimase aasta jooksul arvates 1. juulist 1938 a. kuni loendusajani:	Kr.
231. Ostnud tarbepuid	130 kg
232. „ küttepuid	-
233. Müünud metsa (metsamaterjale)	-

XVI. Päeva- ja tükitöölised.

Kui talund viimase aasta jooksul arvates 1. juulist 1938 a. kuni loendusajani on kasutanud päeva- ja tükitöölisi, siis nende poolt tehtud tööpäevade arv:	Arv
a) jooksva töö alal	40
b) erakorralise „	25

Talundileht täidetud *3. juulil* 1939. a.

Teadete andja *J. Annas* (allkiri)

Loendaja *T. Annas* (allkiri)

LISA 8. Kinnituskiri Könige 20 talukohast maa eraldamise kohta

Peeter Lang.
Kõlala talu

Alkkiri.

1937. a. detsember kuu 29. päeval
mina Eduard Einmann, Valgjärve
vallas asuva "Könige nr. 20" talukohta
omanik, tõendan oma alkkirjaga et olen
"Könige nr. 20" talukohast Valgjärve valla
korralduskomisjoni otsuse põljal eraldatud
väikekoha "Saare" es' korralduse järgi
selle väikekoha ostehinna paberakünnimise
viis (85%) krooni 25 senti. Peeter Lang'alt vastu
võtnud ja minu poolt ei ole taastusi
selle väikekoha eraldamiseks ja Peeter Lange
nimelt kinnitamiseks.

Stempelmann.
E. Einmann
(allkirj).

Mina Vastse-Otepää vallasekretär Paul
Luis, tõendan, et eeloleva alkkirja on oma
nõuga allkirjastanud Eduard Einmann
ja antud alkkirj on õige.

Vastse-Otepääs, 29 det. 1937. a nr. 486

Vallasekretär: P. Luis

K-r a k i r i.

Põllutööstusteering
Katastri ja Maakorralduse
Osakond

WõRU MAA-AMET

17.VI. 1938 a.
Nr. 2133-K -59/7.
W õ r u.

Ühendus.

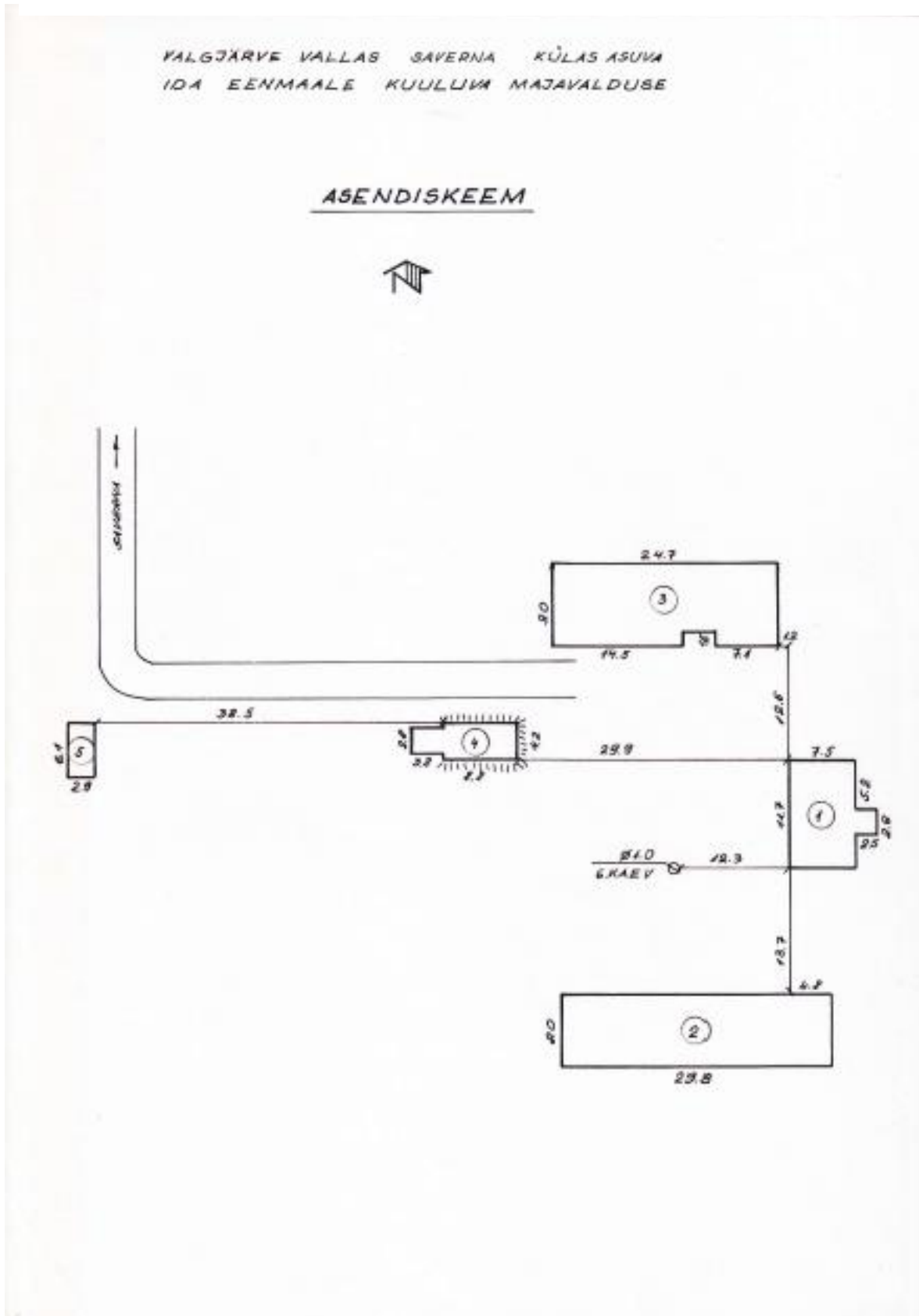
Wõru maa-ameti tõendab, et Wõrumaal Valgjärve
vallas asuvas "Könige nr. 20" /kinn. nr. 1103 /
talust eraldatud maakoha "Saare nr. 40" kogusuu-
rus on maamõõtja V. Tahuri poolt 1937. a. õigeks
tunnistatud plaani järgi 2,760 ha, milles põllu-
maad 1,728 ha, heinamaad 0,885 ha, tuluta maad
0,065 ha, mets 0,011 ha ja üldmaad 0,071 ha. -
Ühendus on välja antud kod. A. Lang'ile, tema
sellekohase kirjaliku avalduse peale, tarvidusel
esitamiseks. Tempelmaks Kr. 1,20 suuruses tasutud
ja avaldusel kustutatud.

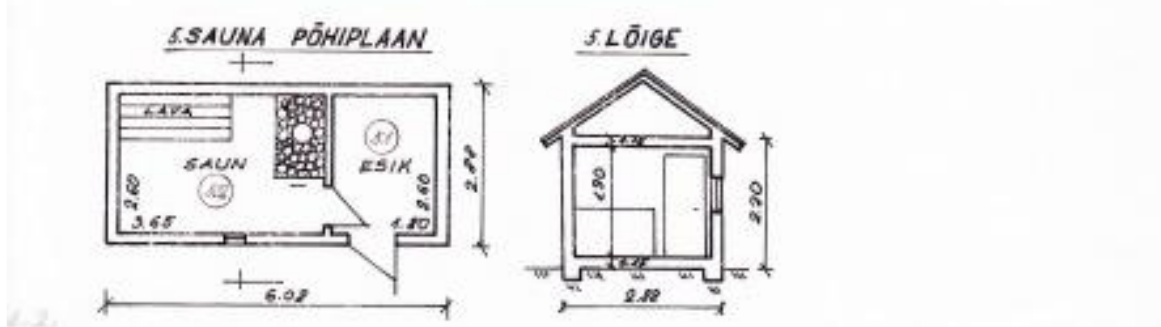
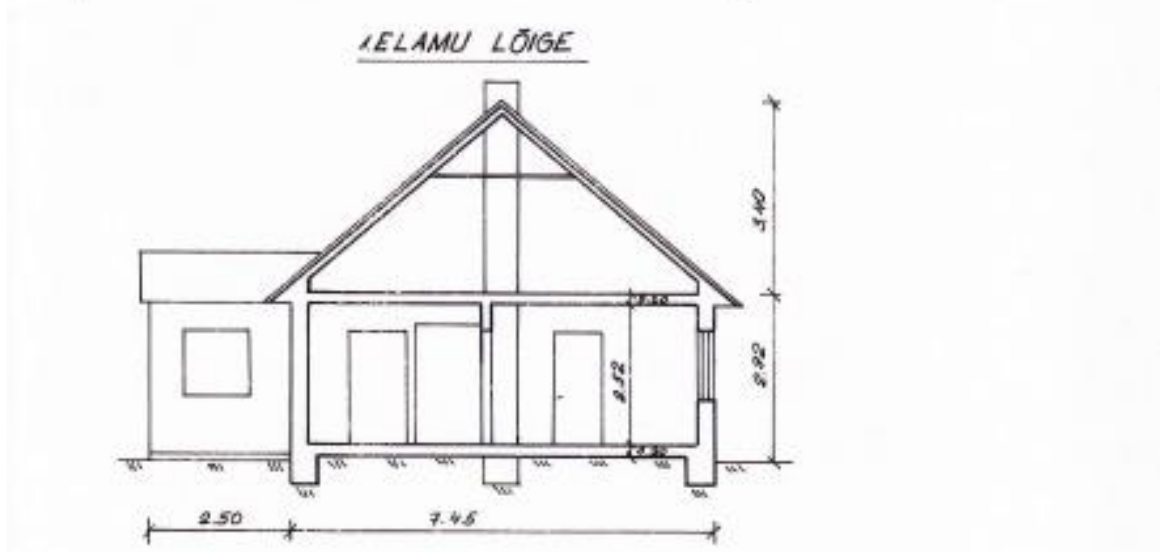
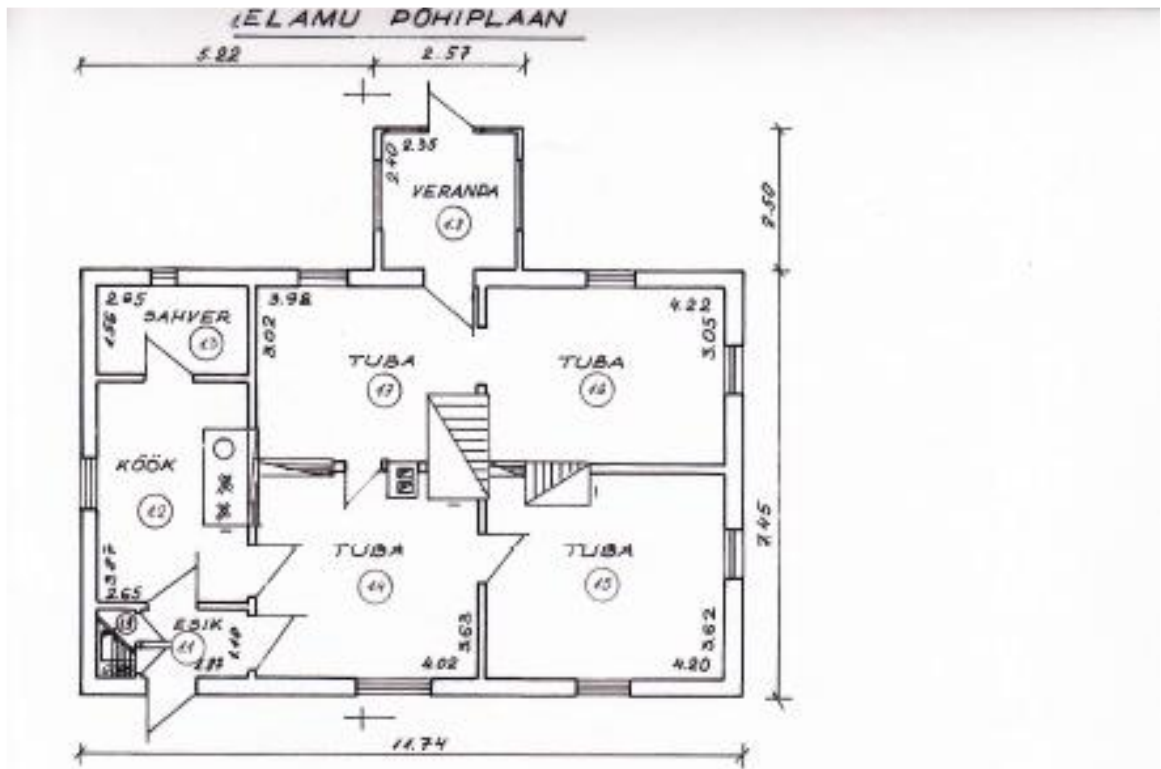
/ allkiri/
Wõru maa-ameti juhataja

Pitsat. / allkiri/
sekretäri as.

Krakiri alguskirjaga õige: P. Kallitau
Kõlala talu nr. 4 ühes.

LISA 9. Könige talu hoonete inventeerimis joonised 1996 a





LISA 10. Foto erakogust

