

EESTI KUNSTIAKADEEMIA  
Kunstikultuuri teaduskond  
Muinsuskaitse ja konserveerimise osakond

Külli Salum

**VAHE TALU 25**

**AJALOOLINE ÜLEVAADE, TEHNILINE SEISUND JA  
RESTAUREERIMISE ETTEPANEKUD**

Objekti aadress: Elistvere küla, Tabivere vald, Jõgeva maakond

2016/2017 õppeaasta  
Arhitektuuri konserveerimise ja restaureerimise  
täiendkoolituskursuse lõputöö

TALLINN 2017

## Autorideklaratsioon

Kinnitan, et olen koostanud antud lõputöö iseseisvalt ning seda ei ole kellegi teise poolt varem kaitsmisele esitatud.

Kõik töö koostamisel kasutatud teiste autorite tööd, olulised seisukohad, kirjandusallikatest ja mujalt pärinevad andmed on töös viidatud.

3. mail 2017. a.

.....

(allkiri)

Töö vastab kehtivatele nõuetele ja lubatud kaitsmisele:

„.....” mail 2017. a.

.....

Kaitstud hindele:

.....

„.....” mail 2017. a.

.....

## SISUKORD

Sissejuhatus	2
1. Ajalooline ülevaade	4
2. Hoonete kirjeldus	6
2.1 Elumaja	6
2.2 Kõrvalhooned	8
2.3 Aed	10
3. Väärtused	10
4. Seisukord enne renoveerimist, tehtud tööd ja hinnang tehtud töödele	11
4.1 Katus	11
4.2 Vundament ja fassaad	12
4.3 Uus veranda ja esik	13
4.4 Siseseinad	13
4.5 Põrandad	14
4.6 Uksed	15
4.7 Aknad	15
4.8 Laed	15
4.9 Küttesüsteem	16
4.10 Veevärk	17
5. Juhised edaspidiseks	17
Kokkuvõte	19
Kasutatud kirjandus	20
Lisad	20-38

## SISSEJUHATUS

Lõputöö käsitleb Elistvere mõisast ära lõigatud maadele rajatud asunikutalu Vahe 25 Elistvere külas Tartumaal (praegu Jõgevamaa, Tabivere vald). Selle töö eesmärgiks on selgitada talu kujunemislugu, tehniline seisukord ning hinnata juba tehtud renoveerimistöid ja anda soovitusi edaspidiseks.

Taluga seob mind isiklik huvi, sest rajajateks olid minu isa vanemad August ja Hildegard Salum. Nad kohtusid 1928. aastal ülikooliõpingute ajal Tartus, mil August õppis veterinaaria- ja Hildegard õigusteaduskonnas. Kuigi vanaemal oli kooli lõpetamiseni jäänud vaid kaks eksamit, jäigi tal see lõpetamata, sest abielluti, sündisid lapsed, rajati talu. Vanaisa oli 2. septembrist 1930 IV Riigikogu asendusliige (Hans Milleri asemel) ja V Riigikogu liige. Pärast V Riigikogu tegevuse lõppemist lõpetas ta oma poolelijäänud loomaarsti õpingud 1939. aastal. Samal aastal suundus ta tööle Saarele, edasi Palamusele, Jõgevale ja elu lõpuaastatel elas Põltsamaal.



Illustratsioon 1. August ja Hildegard oma laste Maido, Kalli-Jaani, Vello ja Vaikega 1934a. Foto: perearhiiv



Illustratsioon 2. Vahe nr 25 krundiplaan 1929 boniteerinud maahindaja Joh. Katberg  
allikas: perearhiiv

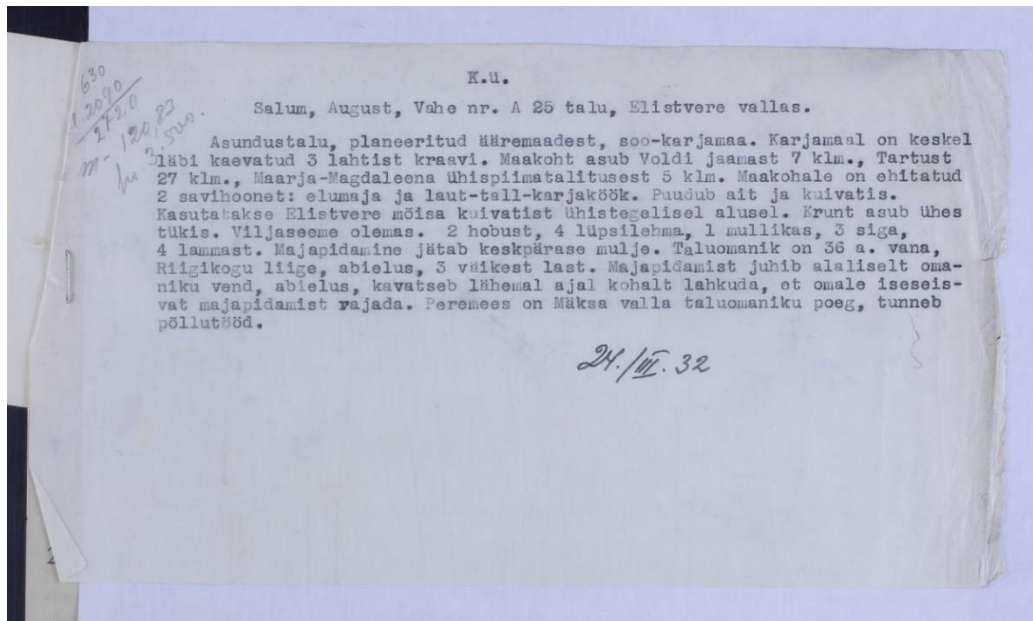
## 1. AJALOOLINE ÜLEVAADE

Vaadeldav talu asub Vooremaa maastikukaitsealal, ajalooliselt Tartumaal Äksi kihelkonnas. August Salum sai 25 hektarilise krundi Vabadussõjast osavõtu eest, Raigastvere järve äärde, endistele Elistvere mõisa maadele.<sup>1</sup> Krundile rajati kõigepealt laut ja seejärel hakati ehitama elumaja. 1929. aastast pärit krundiplaanil (ill 2) on märgitud laut, kuid elumaja veel pole. Elumaja valmis arvatavasti 1930. aastal. Maapanga laenukoostis on „Elumaja järelvaatuse akt nr.570“ välja antud 24. juulil 1930, kus on kirjas, et maja ehitusmaterjalideks on savi ja tsementkivi, seisukord – sarikate all, ahjud ehitamata. Kõrvalekaldena esitatud plaanist on märgitud, et maja on ehitatud puidu asemel savist, järelikult siis algselt plaaniti puitu kasutada, aga otsustati savi kasuks (vt. lisa 3). 24. märtsist 1932 pärineb kirje, et laut ja elumaja on valmis, puudub ait ja kuivati (ill 4). Nende ehitust küll alustati, aga lõpule ei viidud. Esialgse projekti järgselt jäid veel puudu fassaadi vahvärkdetailid, puidust nurgapostid ja aknaluugid. Neid kas peeti üleliigseteks või nende ehitamiseni lihtsalt ei jõutud (ill 3).



Illustratsioon 3. Maapanga laenukoostisse lisatud foto. Allikas: perearhiiv

<sup>1</sup> <http://www.mois.ee/tartu/elistvere.shtml>



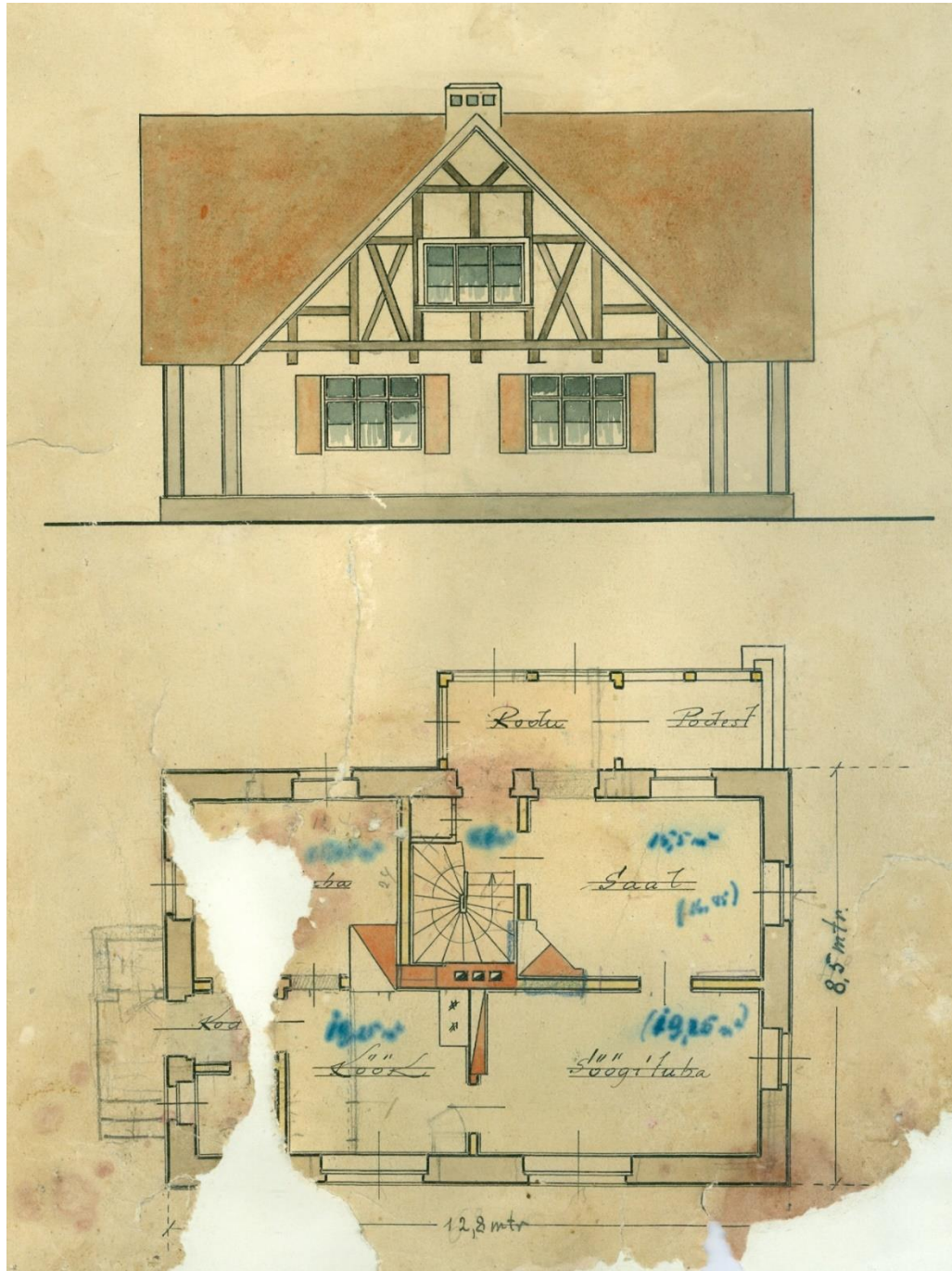
Illustratsioon 4. Väljavõte laenukoostisest. Allikas: era3653.7.9145\_00003\_t

Kui Augusti venna pere hätta sattus, pakuti peavarju ka neile. Selline elukorraldus siiski väga elujõuline polnud. Kuna vanaisale pakuti tööd ja ametikorterit, siis 1939. aastal asus ta loomaarstina tööle Saarel ja hiljem Palamusel ning jättis talu vend Aleksandrile. Päril valmis maja ei saanudki, vend majaehitust ei jätkanud kuna ei pidanud ennast täieõiguslikuks majaomanikuks. Enne venna surma kinkis August viimase palvel maja Aleksandrile. Kuuekümnendate aastate lõpupoole võttis asja üles Augusti abikaasa Hildegard, kes tuues välja, et talu loomisesse panustati ka tema kaasavara, andis asja kohtusse. Kohus määras pool maja talle tagasi, teise poolde jäi elama venna lesk. Sellest ajast on majas ka väikesed ümberehitused – kuna maja jagati pooleks, siis lisati aiapoolse esiku ja toa vahele uks ja ehitati esikusse pliit. Kummalgi elaniku käsutusse jäi seega kaks ruumi ja eraldi sissepääsud. 1978. aastal peale vennanaise surma osteti pool maja vennalastelt tagasi ja nii sai see jälle ühe pere käsutusse.

## 2. HOONETE KIRJELDUS

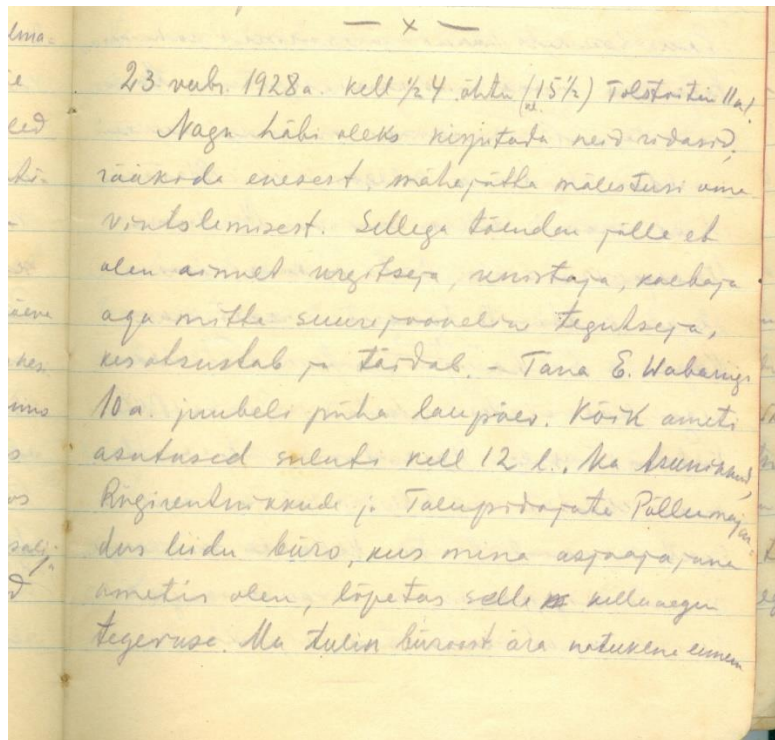
### 2.1 ELUMAJA

Elumaja ehituseks telliti projekt arhitektilt. Arhitekti nimi ei ole teada, peres säilinud joonisel on esimese korruse põhiplaan ja fassaadivaade, aga pole autori nime. Isa mäletas, et arhitekt oli tegev Asunikkude, Riigirentnikkude ja Talupidajate Põllumajandusliidu juures. August oli seal õpingute kõrval asjaajajana ametis (ill 6).



Illustratsioon 5. Säilinud joonis maja projektist. Signeerimata. Allikas: perearhiiv





Illustratsioon 6. Väljavõte A.Salumi päevikust kus ta nimetab, et oli ametis Asunikkude Riigirentnikkude ja Talupidajate Põllumajandusliidu büroos. Allikas: perearhiiv

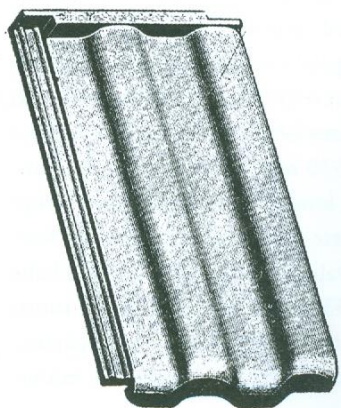
Heiki Pärdi kirjutab, et „Edaspidi hakkas taluarhitektuuri arengut suunama Asunikkude Riigirentnikkude ja Talunike Põllumajandusliidu Ehitustalitus, mida 1927-1932 juhatas arhitekt Erich Jacoby. Sellal töötasid seal noored arhitektid August Volberg, tema õde Erika Volberg (hiljem Nõva), Edgar Velbri, Arnold Väli ja August Esop“.<sup>2</sup> Aga ka teisi. Maja projekteerinud arhitekti pole mul siiani välja õnnestunud selgitada.

Hoone oli planeeritud kahekorruselisena ja kahe sissepääsuga. Esimese korruse kasulik pind: 78,5 m<sup>2</sup>. Projekti järgi pidi tulema valgeks krohvitud seinte ja vahvärk viiluväljadega ning puidust aknalaukidega ja punase kivikatusega hoone. Päril sellisena ta siiski tollal valmis ei saanud. Esimesel korrusel oli eraldi sissepääsuga köök ja kolm tuba. Köögi all asuvasse keldrisse pääses põrandaluugi kaudu. Keldrisse viis betoontrepp. Keldri lagi on valatud betoonist. Köögist omakorda pääses kõrvaltuppa ja söögituppa. Läbi söögitoa pääses veel elutuppa (või saali, nagu seda projektis nimetati) mis oli ühenduses aiapoolse esikuga. Aiapoolsest esikust pidi projekti järgi minema trepp teisele korrusele magamistubadesse, aga trepi ehitamiseni niipea ei jõutud. Aiapoolset sissepääsu pidi kaunistama kinnine veranda ja podest, aga

<sup>2</sup> Heiki Pärdi „Eesti Talumaja Lugu“ 2012

ka need jäid ehitamata. Teise korruse plaan ei ole säilinud, sinna pidid ilmselt tulema magamistoad, kuna esimese korruse ruumid on nimetatud saal, söögituba, köök ja vaid üks tuba. Teine korrus jäi tubadeks välja ehitamata. Maja on riskülikukujulise põhiplaaniga 8,5x12,8 meetrit ja katus on ristikujuliselt nelja kõrge viiluga. See nutikas lahendus võimaldas katuse alla planeerida täiskõrgusega toad.

Katus oli kaetud kohapeal valmistatud hallide tsementkividega (ehk betoonkivi). Sarikakannad on lihtsa profiiliga ja eksponeeritud, mitte kinnise räästakastiga. Ain Pihl kirjutab, et „Eesti ajal propageeriti betoonkatusekive kui kestvat materjali, mille saab ise valmis teha. Erinevalt savikivist ei kulunud selleks üldse kütet. Kasutada sai kohalikku liiva ja kodumaist tsementi. Kui veel 1920.aastail julgustati kive ka ise valmistama, siis hiljem soovitati tavatellise valmistamisest keerukam töö usaldada kogunud tegijale“.<sup>3</sup>



Illustratsioon 7. Illustratsioon „Katuseraamatust“



Illustratsioon 8. Algsed katusekivid

Foto: autor 2017

Kui 2007 aastal hakati elumajale uut punastest betoonkividest katust panema, siis leiti põõningult vormid katusekivide valmistamiseks.

Käimla oli ehitatud eraldi sissepääsuga köögitrepi juurde.

## 2.2 KÕRVALHOONED

Kõrvalhoone asub maja suhtes põhjasuunas, varjates maja ja hoovi niiviisi põhjatuulte eest. Kõrvalhoone on viilkatusega pikiehitus mis jaguneb kolmeks osaks: laut, tall ja karjaköök. Laudal on maakividest vundament, seinad on ehitatud kohalikest savist,

<sup>3</sup> Ain Pihl „Katuseraamat“ 2016

saviauk on siiani lauda taga nähtav. Hoone on krohvimata, saviseintega pikihoone, algselt oli sellel laastukatus, hiljem kaeti eterniidiga. Kõrvalhoone aknad on betoonsillusega kaheksaruudulised kaaraknad. Ka ukсед on kaarsillustega.



Illustratsioon 9. Kõrvalhoone veel algse laastukatusesga. Juba on näha erosioonijäljed otsaseinal. Allikas: perearhiiv, aastaarv teadmata.

Auk millest ammutati majaehituse savi, jääb elumaja ja lauda vahele, sinna otsa on ehitatud punastest tellistest saun, see oli kunagi kaetud punastest savikividest katusega. Müüri lõpetuse järgi võib arvata, et hoone pidi tulema pikem, võibolla planeeriti augu kohale keldrit ja aita (alustatud ehitist on näha ka laenufotoil). See oleks taluhoovi paigutuses tekitanud U-kujulise sisehoovi. Saun hiljem põles ja on uue katuse all. Isa jutu järgi olevat saunaehituse juures kasutatud tellised ja katusekivid (ill 10) ostetud Elistvere mõisa viinaköögi lammutuselt. Neid kive on sel ajal ehitatud ümberkaudsete talude ehitustel kasutatud.



Illustratsioon 10. Elistvere mõisast pärinevad katusekivid, millega oli kaetud käimla katus. Foto: autor 2017

Mõisa 1785. aastal valminud hilisbarokne peahoone lammutati 1931. aastal ning saadud materjalist ehitati Tartusse kaks maja.<sup>4</sup>

### 2.3 AED

Sissesõidu juurde istutati lehised, hõbekuusk, kaski ja pihlakaid. Mitmed suured puud said kannatada 2010. aasta augustitormis ja raiuti maha. Idapoolse aia ja põllu vahele oli istutatud sarapuuekk. See on hea lahendus, kuna suuremad puud varjaksid aias liigselt päikesvalgust. Aia põhjapoolsele küljele istutati pärnad ja kuused. Hiljem on sinna vahele kasvanud ka tammepuid, saari, vahtraid ja võsa, millest püütakse vabaneda.

Metsapoolsele nõlvale rajati ida lääne suunaliselt suur viljapuuaed. Õunaapuud istutati sirgetes rivides majast metsa suunas, ning õunapuude vahele istutati marjapõõsad. Aed on siiani elujõuline. Aia uuendamisel on jälgitud algseid põhimõtteid.

## 3. VÄÄRTUSED

Vahe talu näeb omaaegsete asunikutalude hulgas eriline välja sest tegemist on tollaegse talutraditsionalismi eheda näitega. Välimuselt on hoone pigem villalik, kui sel ajal üldiselt propageeritud ja teostatud projektid. Huvitav fakt on see, et majaehituseks telliti arhitektilt projekt, kuigi arhitekti on jäänud tundmatuks. Ka materjalikasutus on huvitav, nii kõrvalhoone kui elumaja on ehitatud savist, mille kasutamist tol ajal propageeriti kui odavat ja mittetuleohtlikku ehitusmaterjali.<sup>5</sup> Maja olevat omal ajal ka kuskil ajakirjas ära märgitud kui ökoloogiline ehitis, aga seda artiklit pole leida õnnestunud. Naabertaludest eristub ta väga tugevalt, need on pigem tagasihoidliku välimusega, moodustades niiviisi tugeva kontrasti. Teisel pool järve ja naaberkülas Kaiaveres leidub küll esinduslikumaid taluhäärbereid, aga need on enamasti traditsioonilised puithooned. Savi on ümbruskonnas kasutatud laialdaselt savika pinnase tõttu, aga enamasti ikkagi ainult kõrvalhoonete ehitusel.

---

<sup>4</sup> „Pargisuitaja Teejuht“ Lõuna-Eesti pargid ISBN 978-9949-9201-9-8 (kogu teos), Koostaja: Katrin Möllits

<sup>5</sup> Saviseinte tegemine\_ Uus talu\_ 1928\_ Lk 299-301; Saviehitusest üldiselt\_ Uus talu\_ 1928\_ Lk 73-74; Savist välisseinte krohvimisest ja värvimisest\_ Uus talu\_ 1929\_ Lk 321; Saviehitused väärivad enam tähelepanu\_ Uus talu\_ 1933\_ Lk 96-97; Saviseinad\_ Uus talu\_ 1933\_ Lk 127-129; Odav ja wastupidav saviseinte krohv\_ Uus talu\_ 1933\_ Lk 204-206

Väärtusena tasub nimetada, et taluansambel on siiani säilinud tervikuna – hoonete ja maadekasutusega nagu see oli algselt.

Interjööris on väärtuslikud ja säilitamist vajavad algupärased valgmikaknaga topelt kahepoolsed köögiuksed ja kuue tahvliga söögitoa uks, söögitoas seinasisse ehitatud saarepuidust puhvetkapp, esimese korruse üheksaruudused originaalaknad, algsed puitpõrandad, akna- ukse ja põrandaprofiilliistud.

#### **4. SEISUKORD ENNE RENOVEERIMIST, TEHTUD TÖÖD JA HINNANG TEHTUD TÖÖDELE**

Enne renoveerimist mida teostati 2007-2008. aastal nägi maja räämas ja hooldamata välja. Renoveerimistööde eesmärgiks oli pikendada maja eluiga uue katuse läbi ja võtta kasutusele teise korruse toad ning korrastada fassaad. Lisati lõunapoolne veranda podesti ja trepiga, mis oli omanike kauaaegseks unistuseks. Lammutati funktsiooni kaotanud välikäimla köögitrepi juures ja asendati uue sissepääsuga.

Teise korruse planeering lähtus konstruktiivsest lahendusest, ristikujuline katus ja selle kandekonstruktsioonid iseenesest jagasid ala viieks osaks (keskmine korstna ümber olev esik ja neli selle ümber jäävat ruumi, millest üks ruum omakorda jagunes kaheks väiksemaks ruumiks – vannitoaks ja väikeseks magamistoaks) (Lisa 9).

##### **4.1 KATUS**



Illustratsioon 11. Enne uue katuse panekut 2007 a. Foto: autor

Katus lasi siit-sealt läbi, seintel oli niiskuskahjustusi kuna puudusid vihmaveerennid ja torud. 2007. aastal asendati algne tsementkividest katus uue punastest betoonkividest katusega. Katusekivide olukorral polnud viga, kuid tervikuna oli olukord vilets, probleemid olid harja ja neelukohtadega. Need lasid sademeid läbi. Seetõttu otsustati ikkagi kogu katus uuendada. Sarikad ja pennid olid heas korras ja lisatöid ei nõudnud. Roovitus vahetati välja vastavalt uute katusekivide vajadusele. Neelukohad kaeti plekiga ja hari spetsiaalsete harjakividega. Betoonkivide kasutamine antud objektil oli põhjendatud kuna ka varasemalt oli katusel betoonikivi ja punane värv on inspireeritud algsest projektist.

Punastest tellistest korstnapits asendati valge silikaatkorstnapitsiga. Paigaldati ka vihmaveerennid ja vee ärajuhtimis- ning kogumissüsteem, mis oluliselt muutis välisseinte seisundit paremaks.

#### **4.2 VUNDAMENT JA FASSAAD**

Mõlemal hoonel on maakividest krohvimata vundament. Maja vundament on heas korras, lauda vundament vajab kohati parandamist. Maja maakivist soklis on põrandaalused tuulutusavad ja keldriluuk.

Elumaja seinte paksus on 60cm, keskel on turbatäidis. Kahte seinakihti ühendavad savi sisse torgatud halud. Fassaad oli lubikrohvitud ja lubjatud valgeks, krohvi olukord oli üldiselt hea, välja arvatud lääneküljel. Lõpetamata teine korrus oli laudadega ja osaliselt teppplaatidega kinni löödud, ilmselgelt ajutine lahendus. Soov oli teise korruse fassaadiehitus säilinud algupärase projekti järgi lõpule viia. Viiluvälja vahvärkdekoor tekitas peamurdmist. Teise korruse konstruktiivne puitkarkass jälgis üldjoontes algse projektis olevat, aga ei olnud ehitatud sellisest materjalist mis oleks lubanud arvata, et seda taheti eksponeerida. Samuti asetses puitkarkass esimese korruse krohvipinnast tagasiastuvana ehk ei saanud kuidagi oletada, et seda oli mõeldud eksponeerida. Seetõttu lisati karkassi katvale laudisele lisakihtina teppplaat (osaliselt oli see juba olemas), see krohvi alumise krohvipinnaga samale joonele ja vahvärk imiteeriti laudisena krohvi peal. Algses projektis olevate puidust nurgapostide lisamist ei pea oluliseks. Küll aga võiks tulevikus akendele lisada luugid, mis kaitseks aknaid välismõjude eest. Iseasi kas need leiaksid igapäevast kasutamist.

### 4.3 UUS VERANDA JA ESIK

Esimese korruse plaanil on veranda küll olemas, aga vaadet selle kohta säilinud ei ole. Seetõttu projekteerisin uue veranda. Sooviks oli päikesepoolne veranda, kust saaks loodust nautida. Eesmärk oli, et ta sulanduks võimalikult loomulikult vahvärk fassaadiga. Lähtusin vahvärk konstruktsiooni loogikast ja taotluseks olid võimalikult suured klaasipinnad. Kivist seinapinnad on krohvitud ja värvitud valgeks. Puitosad peitsitud tumepruuniks. Klaasipinnad on jaotatud väiksemateks ruutudeks, et harmoneeruda maja väikeseruuduliste akendega. Kasutatud on kolmekordse klaasiga paketti, see valik on end õigustanud, veranda on hea soojapidavusega. Verandatrepp ja podest on kaetud punaste savikividega. Veranda katus on kaetud rullmaterjaliga ja selle peal on terrassilaudis. Veranda peale jääb lihtsa metallpiirdega päikeseküllane rõdu, kust avaneb lummas vaade Raiastvere järvele.



Illustratsioon 12. Vaade rõdult Raiastvere järvele. Foto: autor 2017

### 4.4 SISESEINAD

Interjäär on säilinud suhteliselt algupärasena, kuna vahepealsetel aastatel eriti remonti ei tehtud. Esimese korruse vaheseinad on savist ja krohvitud lubikrohviga. Seinud oli aastate jooksul kaetud erinevate plaatide ja tapeetidega, peale nende eemaldamist tulid nähtavale krohvitud seinad. Pragusid oli minimaalselt. Seinad parandati ning värviti kohupiima kaseinvärvidega.

Teise korruse uutele tubadele ehitati puidust seinad, kaeti pilliroomattidega ja krohviti. Mõned toad on tapeeditud ja mõned värvitud.

Köögipoolse sissekäigu juurest lammutati funktsiooni kaotanud käimla ja halvas seisukorras trepp (ill 13) ning selle asemele projekteerisin uue trepi ja kaldkatusega sissepääs-esiku. See oli ka funktsionaalselt väga vajalik, varem astuti õuest otse kööki ja esik oli puudu, polnud kuskile riideid ega jalanõusid jätta. Kuna hoonel oli ka varem selle koha peal eenduv maht, siis uus maht mõjub igati loomulikult, kuigi on eelnevast kogukam. Uus esik on ehitatud betoonvundamendile, maapealne nähtav osa on maakividest, seinad on laotud plokkidest ja krohvitud. Katusel on sama kivi, mis majalgi. Leian, et esik sobib proportsionaalselt ja stiililiselt hoone külge.



Illustratsioon 13. Vaade vanale trepile ja köögiuksele. Käimla katusel näha vanad mõisast pärinevad kivid. Foto: autor 2007

#### 4.5 PÕRANDAD

Põrandad on kaetud algupäraselt okaspuu põrandalauaga, need on olnud värvitud. Põrandate seisukord on rahuldav. Kuigi kõik esimese korruse põrandad on alttuulutatavad soklis olevate õhuavade kaudu olid elutoa põrandal siiski niiskuskahjustused. Peale sisetrepi rajamist lammutati ära elutoa ja aiapoolse esiku vaheline sein, lammutati vana amortiseerunud ahi ja pandi uus laiadest kuuseplankudest põrand, mis õlitati. Nende tööde käigus kaevati välja põrandaalust pinnast, mis oli puidule liiga lähedal. Paigaldati uued laagid. Sama põranda said ka



veranda ning teise korruse toad ja vannituba. Köögipõrand oli algselt tsementpõrand, mis 2007. aastal kaeti kalasabamustris savikividega.

#### **4.6 UKSED**

Kõik olemasolevad ukсед on tahvelukсед, kuigi erinevate tahvlijaotustega. Vaid köögi sisemine uks on laudisuks. Säilinud on kahepoolsed valgimikaknaga köögiuks ja kuueruuduline söögitoauks. Esimese korruse elu- ja söögitoa vaheline suur ukseava oli ilma ukseta. Sinna projekteerisin väikeste ruutudega kahele poole avanevad voldikuksed (lisa 16). Teise korruse kolm tahvelust on pärit Tallinna vanalinna Kolme Õe hotelli ehituselt, need jäid seal mingil põhjusel kasutamata. Ülejäänud teise korruse ukсед on tehtud nende eeskujul. Lisandunud ruumidesse valmistati ukse ja põrandaliistud kopeerides algseid. Ukselingid ja hinged on tellitud Kar-Grupist.

#### **4.7 AKNAD**

Elumajal on üheksaruudulised nelja raamiga originaalaknad. Aknad on rahuldavas olukorras, halvas olukorras on läänekülje omad. Aknad on restaureeritud 2007. aastal ja vajavad kerget hooldust. Sisemised aknad eemaldatakse suveperioodiks. Sisemised aknad on värvitud valgeks ja välimised väljastpoolt tumepruuniks.

Teise korruse välimised aknad on valmistatud traditsioonilise lahenduse järgi, on üheklaasilised ja väikeste ruutudega, sisemised aknad on pakettklaasidega. Uued aknad on värvitud linaõlivärviga.

Esimesel korrusel olid aknapõsed kaetud puiduga ja värvitud, aknaavad on viimistletud seinapealse laia puidust profilliistuga (sama mis uksepiirdeliist). Sama võtet kasutasin ka teisel korrusel.

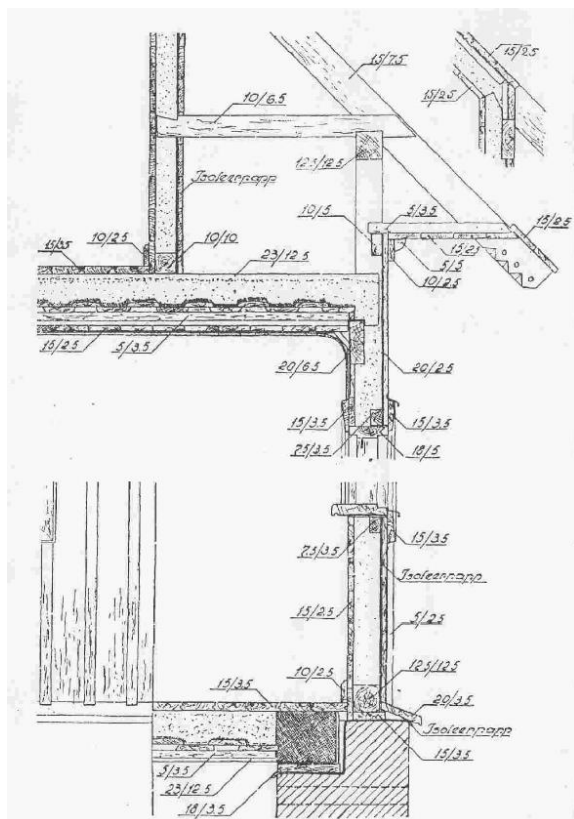
#### **4.8 LAED**

Laed olid kuni ümberehituseni lõpetamata. Lae väljanägemise järgi ilmselt plaaniti ehitada peegelkarniis ja laed krohvida. Seda soovitati ka tolelaegses ajakirjanduses<sup>6</sup>. See jäi paraku tegemata ja nii jäid puittalad nähtavale, nende vahel oli lubjatud laudis.

---

<sup>6</sup> J.Kirsimägi Kivi- ja puuseinte ning lagede krohvimisest\_ Uus talu\_ 1935\_ Lk 224-230

Kuna laudise vahelt pudenes vahelae täidiseks kasutatud materjali, siis remondi käigus vooderdati taladevahed profiillaudisega ja värviti. Tänapäevaste teadmiste põhjal soovitaksin peegelkarniisi tegemist ja lae krohvimist ning edaspidi võiks selle teostada kasvõi ühes toas. Teise korruse laed on ehitatud pennide peale sileda laudisena. Laudis on valgendatud titaanvalge pulbri ja heleda õlle seguga. Niimoodi saab ilusa heleda ja mati lae, millest puidumuster siiski läbi kumab. Selline lagi sobib katusekorrusele hästi.



Illustratsioon 14. Illustratsioon J.Kirsimägi artiklist „Uus Talu 1935 lk 224-230

## 4.9 KÜTTESÜSTEEM

Algselt on majas olnud kaks ahju ja pliit soojamüüri. Köögi sissepääsu kõrval oleva toa ahju köeti köögi poolt, mis jättis toa puhtaks. See ahi lammutati juba nõukogudeajal ja asendati toast köetava plekkahjuga, mis toimib tänini. Söögituppa jääb köögipliidi soemüür ja ka elutoa nurgaahju üks külg. See ahi oli rohelistest glasuurpottidest ja keskel oleva iluniššiga elutoa poole, aga kahjuks see oli amortiseerunud ja lammutati. Söögituppa ehitati juba nõukogude ajal uus plekkahi ja üheksakümnendatel väike kamin elutuppa. See siiski ei küta elutuba ära, aga kuna maja talvel ei kasutata, siis pole sellest probleemi. Edaspidi võiks söögituppa

plekkahju asemel jälle kahe toa vahelise glasuurpottidest ahju teha. Köögipliit toimib siiani ja on kaetud lillakaspruunide glasuurpottidega. Soemüür on glasuurimata savipottidest. Teise korruse tubades on küttekehadeks elektriradiaatorid. Küttepuud saab oma metsast.

#### **4.10 VEEVÄRK**

Köögi nurka oli vannituba rajatud ja veevärk kööki toodud juba üheksakümnendatel aastatel. Peale ümberehitust 2007. aastal ehitati teisele korrusele veel üks vannituba. Vesi tuleb hoovis olevast sügavast salvkaevust. Heitvete jaoks on kogumiskaev. Vihmavesi kogutakse maaalusesse mahutisse, seda vett kasutatakse kastmiseks.

### **5. JUHISED EDASPIDISTEKS**

Hooned väärivad säilitamist kogu mahus, restaureerimisel kasutada traditsioonilisi võtteid. Probleemsed kohad on nii lauda kui ka elumaja läänepoolne otsasein. Kuna hooned asuvad voore peal, siis enamasti kõik tuuled ja sademed on läänesuunalised. Seetõttu on ka need hoonete küljed kõige enam kannatada saanud. Peale vihma on enamasti märjad vaid läänefassaadid, ülejäänud küljed jäävad kuivaks. Suure erosiooni tõttu on nõukogude ajal kaetud lauda otsasein punastest tellistest voodriga. See on kaitsnud hoonet lagunemise eest, aga näeb välja hädalahendusena. Kaaluda hoone otsaseina uuesti krohvimist toonitud lubikrohviga ja/või värvimist savitoonis värviga.



Illustratsioon 15. Hädalahendusena mõjuv lauda otsasein. Foto: autor 2017

Kuna laudasein on krohvimata savi , siis seda on uuristanud putukad ja kohati on tühjaks jooksnud kohti mis on tekkinud katuse läbilaskmise tõttu enne eterniitkatuse paigaldust (ill 16). Seda on parandatud kohaliku savi - liiva seguga. Ühtlasema välimuse saamiseks katta ka betoonsillused ja tellisosa savikrohviga.

Kõrvalhoone eterniitkatatus peab veel vastu, aga varsti vajab väljavahetamist. Uue katusematerjalina võib soovitada eterniidisarnast materjali.

Vundamendi välja vajunud kivid vajavad korrastamist ja kogu vundament uuesti vuukimist.



Illustratsioon 16. Kõrvalhoone kulunud fassaad. Algselt on ilmselt ikkagi nii betoonsillused kui tellistest osa olnud savikrohviga kaetud. Foto: autor 2017

Elumaja lubikrohvitud välisseinte seisukord on hea, välja arvatud lääneküljel (ill 17). Seal tehti krohvimisel viga ja kaeti nähtav vundamendi osa krohviga, mispeale krohv kiiresti lagunema hakkas. Seejärel parandati lubikrohvi pragusid tsementkrohviga, mis olukorda veelgi halvendas. Ka pinnas on aja jooksul erinevatel põhjustel tõusnud. On vaja pinnast välja kaevata ja vundament krohvist puhastada, et krohv ei puutuks kokku pinnasest tõusva niiskusega. Fassaadilt tuleb lahtine krohv ja savi eemaldada, täita uuesti saviga ja krohvida lubikrohviga.



Illustratsioon 17. Läänefassaadi halb seisund. Foto: autor 2017

## KOKKUVÕTE

Käesoleva töö eesmärgiks oli uurida Vahe talu ajalugu, ehituslugu ja kirjeldada tehtud renoveerimistöid. Töö käigus tutvuti arhiivimaterjalidega ja vastava kirjandusega, see aitas paremini mõista talu kujunemist, olukorda ja plaanida tulevikku. Kirjeldati renoveerimistöde käiku, tehtud otsuseid ja anti juhised edaspidiseks renoveerimiseks. Suuremad muudatused on lähtunud praktilistest vajadustest nagu katuseparandus, sellega seoses fassaadide korrastamine, teise korruse kasutuselevõtt ja sissepääsu ning veranda lisandumine. Fassaadide korrastamine algse projekti järgi tundub ainuõige. Järgmised suuremad ettevõtmised võiks olla elumajas läänefassaadi parandamine, uued ahjud, lagede krohvimine esimesel korrusel. Kõrvalhoone juures läänefassaadi parandus ja katusevahetus.

Materjalivalikus on lähtunud ökoloogilisest aspektist ja kasutatud piirkonna traditsioonilisi ja looduslähedasi materjale. See olgu ka edaspidise renoveerimise juures väljakutseks.

Teostatud renoveerimistöde käigus anti nukras seisus majale uus ilme ja rikastati niiviisi ümbritsevat keskkonda.

## KASUTATUD KIRJANDUS JA ALLIKMATERJALID

Maapanga laenutoimik era1831.5.179\_t.al.

Salum August päevik 1928; 1938 perearhiiv

Pärdi Heiki „Eesti talumaja lugu“

Pihl Ain „Katuseraamat“ 2016

Kalm Mart „Eesti 20.sajandi arhitektuur“

„Uus Talu“ ajakirjad

<sup>1</sup> <http://www.mois.ee/tartu/elistvere.shtml> 15.04.17

<sup>1</sup> „Pargisuitaja Teejuht“ Lõuna-Eesti pargid ISBN 978-9949-9201-9-8 (kogu teos), Koostaja: Katrin Möllits 15.04.17

## LISAD

Lisa 1 asukohakaart

[https://xgis.maaamet.ee/maps/XGis?app\\_id=UU82A&user\\_id=at&LANG=1&WIDTH=1620&HEIGHT=974&zlevel=6,656316.40625004,6497324.0966798](https://xgis.maaamet.ee/maps/XGis?app_id=UU82A&user_id=at&LANG=1&WIDTH=1620&HEIGHT=974&zlevel=6,656316.40625004,6497324.0966798) 3.05.217

21

Lisa 2 Elistvere mõisa karjamaa kuivakslaskmise plaan 1925. Allikas: perearhiiv

22

Lisa 3 Elamu järelevaatuse akt, Maapank 1930. Allikas: era3653.7.9145\_00004\_t

23

Lisa 4 23.06.1978 Ostu-Müügilepingu asukohaplaan. Allikas:perearhiiv

24

Lisa 5 23.06.1978 Ostu-Müügilepingu korruseplaan. Allikas:perearhiiv

25

Lisa 6 23.06.1978 Ostu-Müügilepingu fotod maja fassaadist. Allikas:perearhiiv

26

Lisa 7 23.06.1978 Ostu-Müügilepingu kõrvalhoone plaan. Allikas:perearhiiv

27

Lisa 8 23.06.1978 Ostu-Müügilepingu fotod kõrvalhoonest. Allikas:perearhiiv

28

Lisa 9 Elamu teise korruse plaan 2007.a. Allikas: autor

29

Lisa 10 Algupärane põrandaliistu profiil 2007.a. Allikas: autor

29

Lisa 11 Fotod: autor 2015 maja fassaad põhjast ja lõunast

30

Lisa 12 Fotod: autor 2015 maja fassaad verandaga

31

Lisa 13 Fotod: autor 2015 saun; uus köögi sissepääs

32

Lisa 14 Fotod: autor 2015 vaade põhjast

33

Lisa 15 Fotod: autor 2017 sisevaade elutuba

34

Lisa 16 Fotod: autor 2017 sisevaade söögituba

34

Lisa 17 Fotod: autor 2017 sisevaade teise koruse esik

35

Lisa 18 Fotod: autor 2017 sisevaade järvepoolne tuba

35

Lisa 19 Fotod: autor 2017 metsapoolne tuba

36

Lisa 20 Fotod: autor 2017 2.k vannituba

36

Lisa 21 Fotod: autor 2017 vaade kõrvalhoonele

37

Lisa 22 signeerimata joonis projekti tagaküljel. Allikas: perearhiiv

3



LISA 1





Eesti Maapank.

Tartu maakond  
 Elistvere vald  
 Elistvere asunduse talul nr. 25 asuva ehituslaenu abil ülesehitatud

4

elumaja järeelvaatuse akt nr. 570.-

1. Talu kasutaja ees-, isa- ja perekonnanimi: August Saami poeg  
 Salum.
2. Elumaja ehituse iseloom: uus ehitus  
(Uue hoone ehitamine, vana hoone ümberehitamine või kapitalne remont. Hoone ümberehitamise või remondi korral märida, mis hoone selleks jära kasutatakse).
3. Hoone mõõdud (pikkus, laius, kõrgus ja põranda pind meetrites) 12,80 x 8,50 x 3,00  
 põranda pind = 79,50 m<sup>2</sup>.
4. Elumaja ehitusmaterjal sarist, teemant kiir.
5. Ehituse seisukord:
  - a) välisehituse seisukord (sarikate või katuse all) sarikate all.
  - b) vundamendi sügavus (maapinnalt) 0,80 ja kõrgus 0,60
  - c) vundamendi ja seinte vaheline isolatsioon: tõrva papp.
  - d) sisemiste ruumide kõrgus: 3,00 m.
  - e) seinte raiumise viis: (kalkaas või ristnurk)
  - f) akende arv, nende kogupind ja viimase suhe põranda pinnaga: 3 akent =  
 $1,5 \times 2,2 = 3,3$ ,  $2,0 \times 3 = 6,0$ ,  $4,0 \times 1 = 4,0$  Kokku 13,3 m<sup>2</sup>.  
 suhe 1:5,4.
  - g) uste arv ja kõrgus: 9 ust = 2,25 m.
  - h) ventilatsioon (kirjeldus): Z
  - i) ahjud, soeseinad, suitsulöörid ja korstnad on isoleeritud puuseindest ja laest:  
 ahjad tegemata
  - k) katuse kõrguse suhe tema laiusega:
  - l) kõrvalkaldumised esitatud plaanist, avaldusest ja Põllutööstusministeeriumi juhtnõuroides („R. T.“ nr. 17/18 — 1925 a.) tähendatud ehitusnõuetest:  
 vaital nimetell, plaanist kõrvalkaldu-  
 an selles, et puust arvude on ehitatud  
 sarist elumaja.

24. juunil 1928 a.  
 M.-kr. № 2254/1 kr. 355  
 18.10.20. Maja

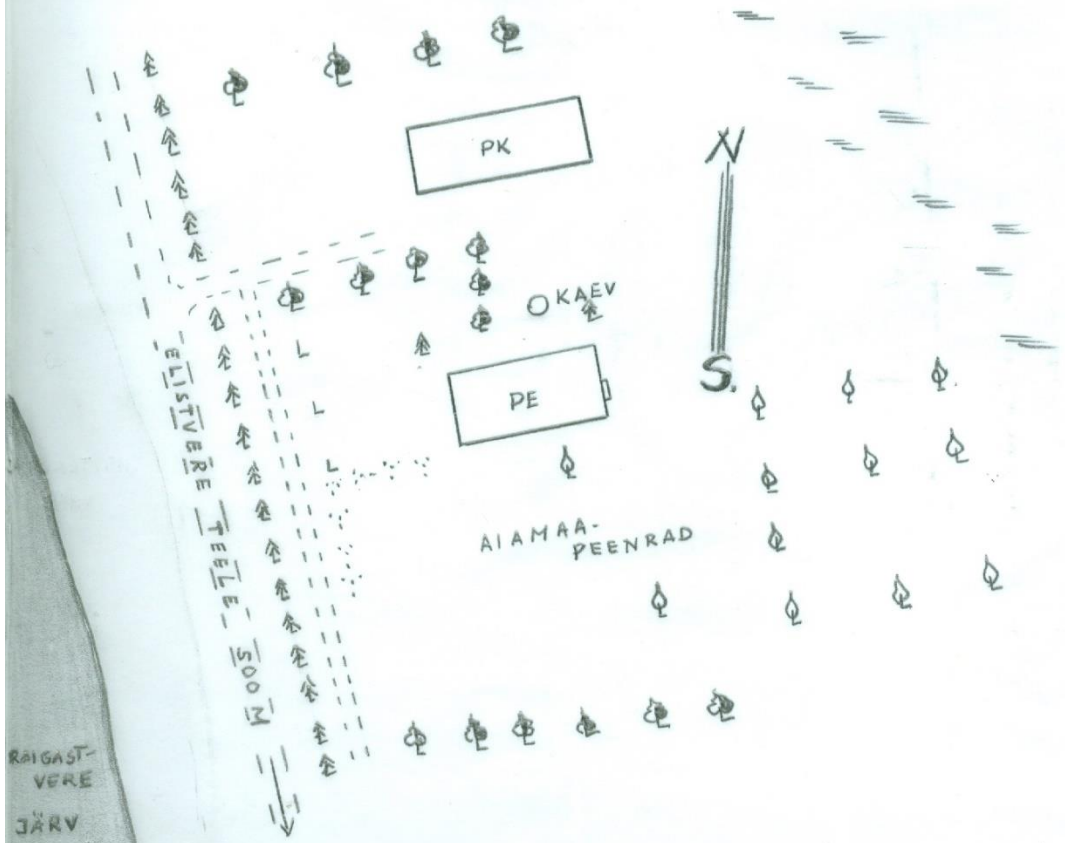
Järeelvaatust toimetanud:  
 A. K. K.

JÕGEVA RAJONIS, TABIVERE KULANÕUKOGUS, ELISTVERE KULAS  
 KOD.S A L U M, HILDEGARD GUSTAVI TR.,S A L U M, JUHAN Aleksandri PG.  
 JA KOD.E L L A M A A,HELLE ALEKSANDRI TR.KUULUVA MAJAVALDUSE  
 SKEMAATILINE ASENDIPLAAN M 1:500

**Kinnitan**  
 23. juuni 1978. a.  
 TSN Tabivere Kula  
 TSN Taitvekomitee esimees



*Wepplaf*  
 JÕGEVA RAJ.RSN TAITVEKOMITEE  
 ESIMEHE ASETAITJA  
 23. juunil 1978.A.

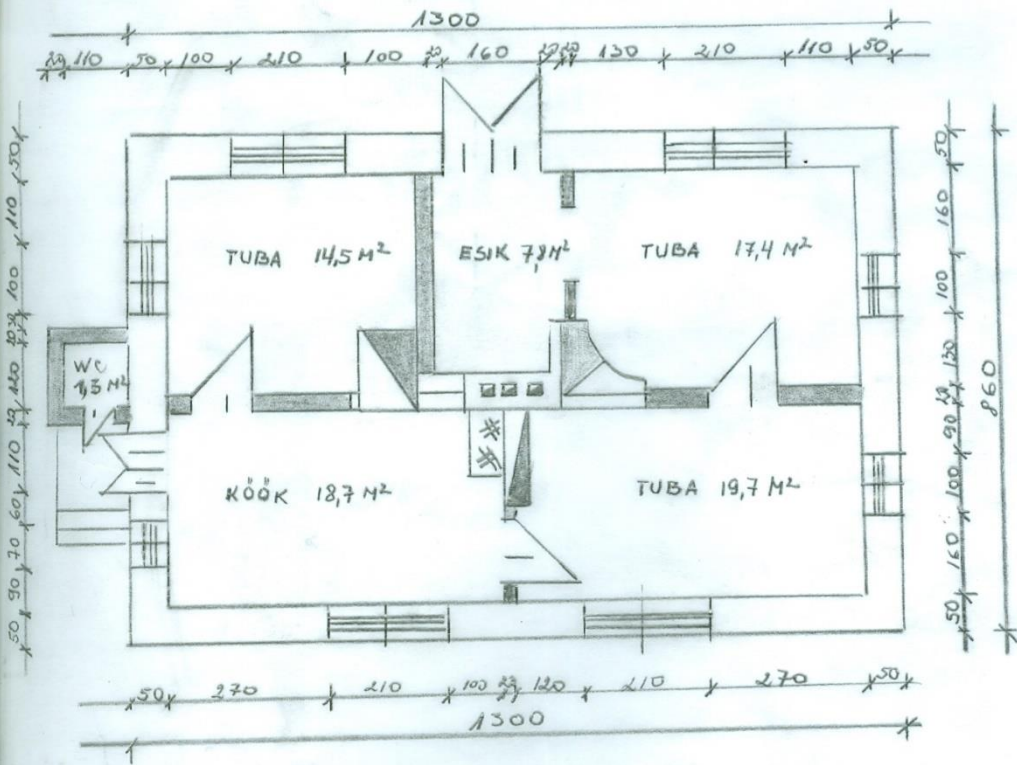


LISA 4

JÕGEVA RAJONIS, TABIVERE KULANÕUKOGUS, ELISTVERE KULAS  
 OD. S A L U M, HILDEGARD GUSTAVI TR. S A L U M, JUHAN ALEKSANDRI PG.  
 A KOD. E L L A M A A, HELLE ALEKSANDRI TR. KUULUVA E L U M A J A  
 PÕHIPLAAN M 1:100

Kinnitan  
 23. juuni 1978. a.  
 Tabivere Küla  
 RSN Taitevkomitee esimees

KINNITAN/  
 JOGEVA RAJ. RSN TAITEVKOMITEE  
 ESIMEHE ASETAITJA  
 "23" juunil 1978. A.



ELAMISPIND = 54,6 M<sup>2</sup>  
 KASULIK PIND = 79,4 M<sup>2</sup>

LISA 5



JÕGEVA RAJONIS, TABIVERE KULANÕUKOGUS, ELISTVERE k.  
 KOD.S A L U M, HILDEGARD GUSTAVI TR, KOD.S A L U M,  
 JUHAN AL-DRI PG. JA KOD.E L L A M A A, HELLE  
 AL-DRI TR. KUULUVA E L U M A J A FOTOD

KINNITAN Saadikute Ühenduse poolt  
 JÕGEVA RAJ.RSN TAITTEVKOMITEE  
 ASETAJA  
 JUUNIL 1978.A.



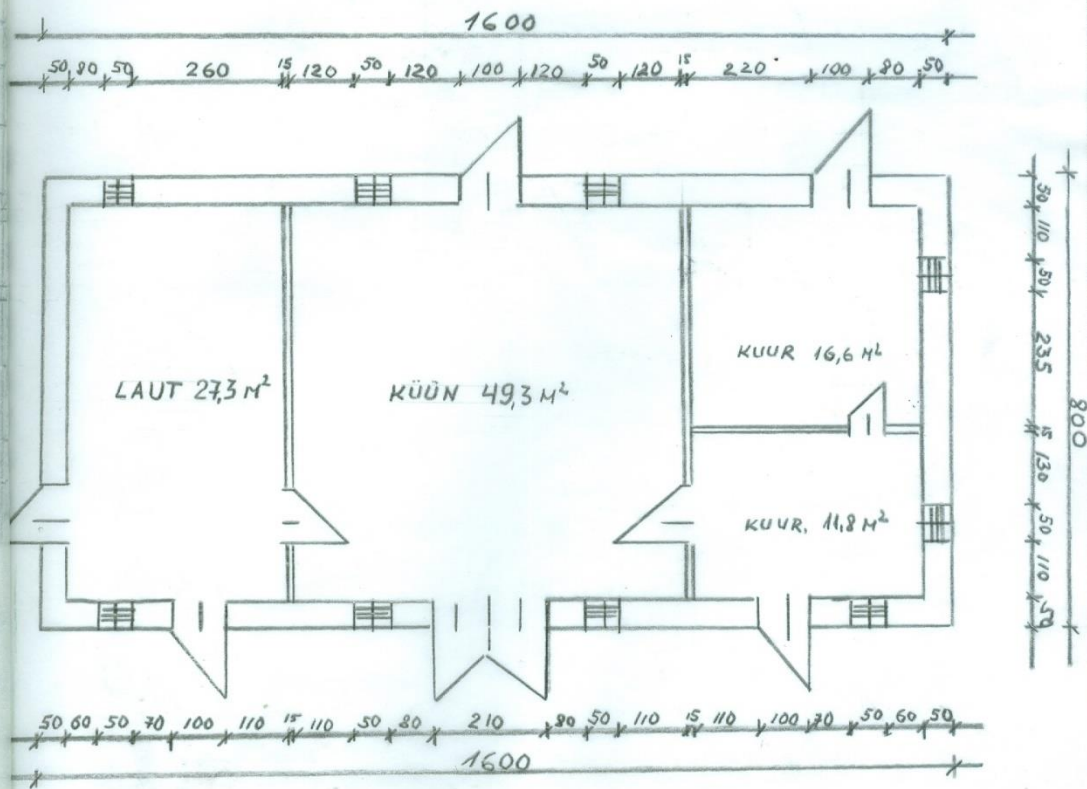
Kinnitan  
 23. juuni 1978. a.  
 Tabivere Kõhutsu TSN  
 Taittevkomitee esimees

LISA 6

JÕGEVA RAJONIS, TABIVERE KULANÕUKOGUS, ELISTVERE KULAS  
 KOD.S A L U M, HILDEGARD GUSTAVI TR. ,S A L U M, JUHAN ALEKSANDRI PG.  
 JA KOD.E L L A M A A, HELLE ALEKSANDRI TR. KUULUVA L A U T+  
 K U U N+ K U U R PÕHIPLAANI M 1:100

**Kinnitan**  
 23.06 juunil 1978. a.  
 Tabivere Kõue  
 Kõuekomitee esimees

KINNITAN/  
 JÕGEVA RAJ.RSN TAI TEVKOMITEE  
 ESIMEHE ASETAITJA  
 "23" juunil 1978.A.



LISA 7



JÕGEVA RAJONIS, TABIVERE KULANÕUKOGUS, ELISTVERE k.  
 KOD.S A L U M, HILDEGARD GUSTAVI TR. KOD.S A L U M,  
 JUHAN AL-DRI PG. JA KOD.E L L A M A A, HELLE AL-DRI TR  
 KUULUVA L A U T+K U U N+ K U U R I FOTOD



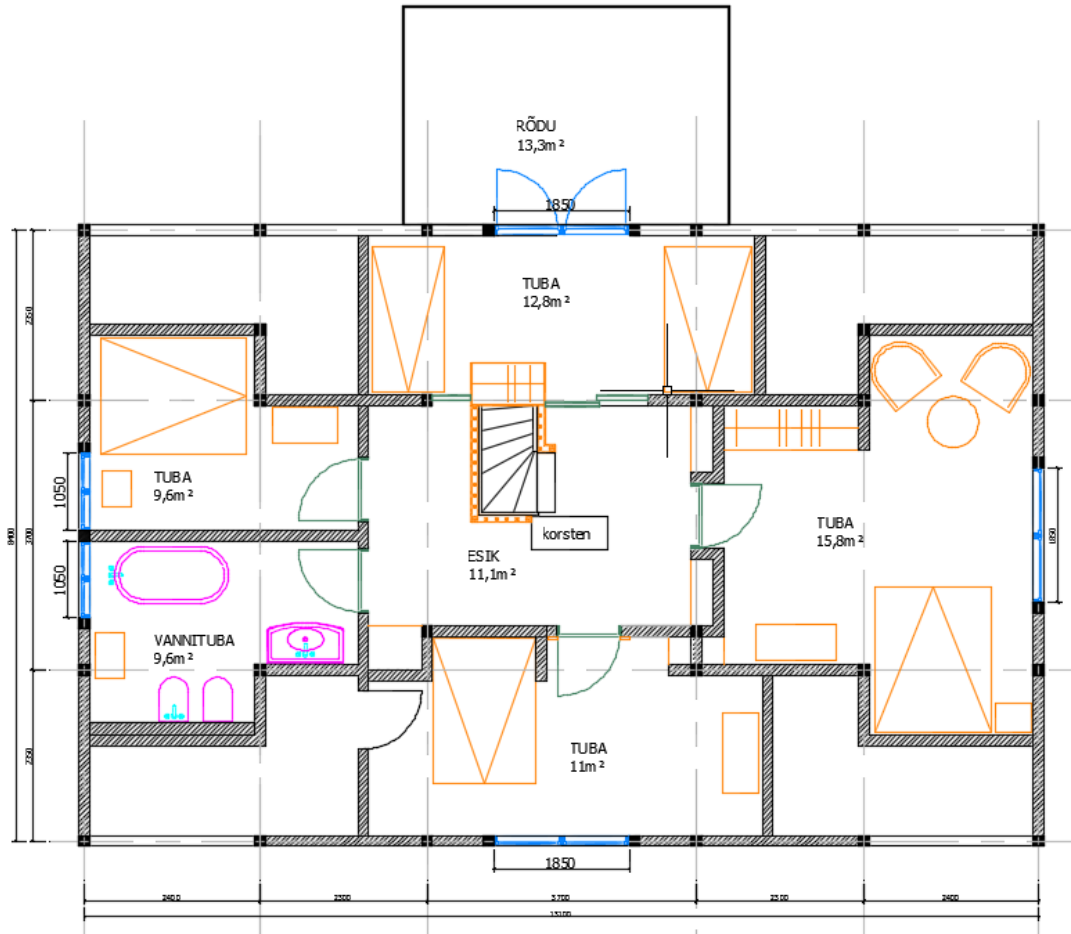
*Aluise*  
 JÕGEVA RAJ.RSN TAITEVKOMITEE  
 ASETAITJA  
 JUUNIL 1978.A.

Kinnitan

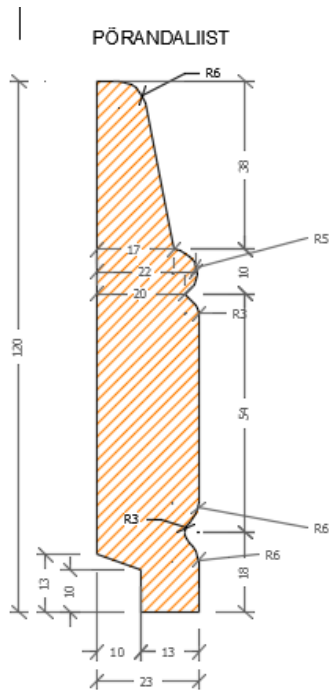


*1978.a.*  
*[Signature]*

LISA 8



LISA 9



LISA 10



LISA 11 ülal vaade põhjast, all vaade lõunast





LISA 12



LISA 13



LISA 14



LISA 15



LISA 16



LISA 17



LISA 18



LISA 19



LISA 20



LISA 21



LISA 22