

EESTI KUNSTIAKADEEMIA

Kunstikultuuri teaduskond

Muinsuskaitse ja konserveerimise osakond

Anu Koppel

MMK 16

TALLINN, VÄIKE-KLOOSTRI 3

Arhitektuuri konserveerimise ja restaureerimise täiendkoolituskursuse lõputöö

2016/2017 õppeaasta

Tallinn 2017

Autorideklaratsioon

Kinnitan, et olen koostanud antud lõputöö iseseisvalt ning seda ei ole kellegi teise poolt varem kaitsmisele esitatud.

Kõik töö koostamisel kasutatud teiste autorite tööd, olulised seisukohad, kirjandusallikatest ja mujalt pärinevad andmed on töös viidatud.

„ ” mail 2017. a.

.....

(allkiri)

Töö vastab kehtivatele nõuetele ja lubatud kaitsmisele:

„ ” mail 2017. a.

.....

Kaitstud hindele:

.....

„ ” mail 2017. a.

.....

Sisukord

1. Ajaloost.....	5
1.1. Varasemad tänavate nimetused.....	5
1.2. Omanikest ja üürnikest	5
1.3. Ajavahemik 13. – 21. sajand. Ehitusetapid, sh ümberehitused ja restaureerimistööd	7
2. Funktsioonid	31
3. Olukorra kirjeldus. Kvartali iseloomustus ja väärtus.....	31
4. Eksterjöõri seisukorra kirjeldused.....	32
5. Interjöõride seisukorra kirjeldused.....	39
5.1. Keldrid	40
5.2. I korrus	44
5.3. II ja III korruse	49
5.4. II korrus.....	51
5.5. III korrus	57
6. Kultuuriväärtuslikud detailid ja tarindid	60
6.1. Eksterjöör.....	60
6.2. Interjöör.....	61
7. Säilitamise ja restaureerimise ettepanekud	63
7.1. Eksterjöör.....	64
7.2. Interjöör.....	65
KOKKUVÕTE	66
Kasutatud kirjandus ja allikad.....	67

Sissejuhatus

Käesolev töö on koostatud Tallinna vanalinna kvartalis nr 49 asuva Väike-Kloostri 3 kohta. Kvartal asub Tallinna vanalinna muinsuskaitsealal (reg nr 2589), mis on ühtlasi riikliku kaitse all ka kui arheoloogiamälestis. Tallinna vanalinn tervikuna kuulub UNESCO maailmapärandi nimekirja. Eesmärk on Väike-Kloostri 3 hoone ajaloo, väärtuste, materjalikasutuse ja tehnilise seisundi kirjeldus ja analüüs, säilitamise ja restaureerimise ettepanekud.



1. Maa-ameti kaart.



2. Käsitlev kvartal 49.

1. Ajaloost

1.1. Varasemad tänavate nimetused

variandid: Nunna tn; Vaksali tn; nunnawärrawa ulits; Süsternstraße; Systemstraße; Cysternstraße; Schwesternstraße; Ritter-Strasse; Süsterstraße; platea sororum; vicus monialium; platea monialium; juxta moniales; platea sanctimonialium; susterstrate; Систернская ул.; Сестринская ул.; Цистернпортская ул

variandid: Veike-Kloostre; Vaksali põik; Kleine Klosterstraße; Kleine Cisternstraße; Kleine Kloostergasse; Kloostergasse; Малая Соборная ул.; Малая Монастырская ул.; Малая Систернская ул

variandid: Kloostri tn; Suur-Kloostre tn; Nooruse tn; kloostri müri tagga; Klosterstraße; Große Klosterstraße; der Kloster-Mauer, hinter; Большая Соборная ул.; Большая Монастырская ул.; Монастырский пер.¹

1.2. Omanikest ja üürnikest

Lübecki linnaõiguse järgne kodakondsus eeldas linnamüürisisesel alal täisehitatud krundi, pärandatava kinnisvara – maja, omamist. Alates 16.saj linnade elanikkonna kasvades tehti mööndusi – kodakondsust võis taotleda iga kaupmees ja käsitöeline, kes oli linnas 3 kuud elanud ja suutis oma pere ära toita. Käsitöölised võisid omada kinnisvara, mõned isegi mitut, või seda üürile võtta. Tavaliselt vahetas kinnisvara omanikke pärimise teel.² Kvartali elanikkonnast on mõningaid teateid: Tallinna vanalinna elanikud ja majaomanikud 1795.a. Ülevaates on esitatud andmed iseseisvate majapidamiste omanike kohta, kuid puuduvad pereliikmete, sellide, teenijate jt andmed. Arvatavasti puuduvad sõjaväelaste, käsitöölise ja vene kaupmeeste andmed, kes elasid põhiliselt eeslinnades.³

¹ www.ra.ee, fond EAA.33. www.eik.ee/knab.

² Vana Tallinn, lk 164-165. Vast. toim. Raimo Pullat, Estopol, Tallinn 2012.

³ TLA, register 65 ja arhivaar Kalmer Mäeoru suuline info.

Tallinna vanalinna kinnistute numeratsioonid 1786-1900.⁴ Ja omanikud.

Väike-Kloostri 3:

Frey (sünd Müller), gildivanema lesk, omas tõllakuuri kinnistul 201, lammutatud. Ilmselt oli II korrusel ikkagi elamine.

Derling, raenõunik või linnanõunik või kubermangu advokaat, tõllakuur kinnistul 202, lammutatud.

Jobst Johann Hunnius, linnakaaluja (kaalukoja tööline), elumaja kinnistul 203.

Besser, Andreas Gottlieb, tisler.

Hunnus, Abraham Martin, politsei maakler - tegeles vara sundmüügiga, neid oli linnas 5, aga 19.saj I pooles vist mitte ühtegi.

Suur-Kloostri 11:

Liwanus, Michel, Magistraadi protokollija.

Tallinna kodanikud ja elanikud 1785-1795.⁵

Besser, Andreas Gottlieb, tisler, kinnistu 203.

Hunnus, Jobst Johan, rauakaupmees, 203.

Fock, Paul Johann, lukksepp, 206.

Sabin, Daniel Freidreich, lukksepp, 206.

Sabien, David, tisler, 206.

Hunnus, Carl Ernst, kaupmees, 206.

Höppener (Jürgens), Catharina Helena, kaupmehe lesk, 203.

Ewa, kõrtsinaine - lihtrahvas, 203.

Pärast sõda Väike-Kloostri 3 hoone natsionaliseeriti.⁶ Hotell Imperial Nunne 12/14 majas isemajandava ettevõttena kuulus 1946.a Tallinna Hotellitrustile. 1950 muudeti nimi Imperial hoopis Balti`ks. 1954 a. väitis TIB büroo, et hoone on mõõdistamata ja esitas selle tõendi Kommunaalprojektile. 1998.a toimus Rahandusminusteeriumile kuuluvate Nunne 12/14 ja Väike-Kloostri 3 hoonestuse jagamine kaheks eraldiseisvaks katastriüksuseks. Nunne 12/14 ennesõjaaegsete omanike kohta andmed puudusid.⁷ 1999.a tagastati Väike-Kloostri 3 Roots

⁴ TLA, register 64.

⁵ TLA.166.1.509.

⁶ TLA.R-1.6-I.204.

⁷ TLA.R-413.5.23300.

elavatele Rein Asule ja Hillar Muttikasele. Neilt omandas hoone AS V.A.O. Invest (Margus Fink – kõrge linnaametnik) 2001.a.⁸ 1994.a likvideeriti RAS Tallinna Hotellid ja hoone anti Rahandusministeeriumi bilanssi.

Väljavõtteid kinnistusraamatust seisuga märts 2017.

Väike-Kloostri 3 – 2001.a Rein Asu ja Hillar Muttikas, 2001 V.A.O. Invest AS, 2002 Hansa Liising AS, 2006 Raisentol OÜ, 2016 A&K Holding OÜ.

1.3. Ajavahemik 13. – 21. sajand. Ehitusetapid, sh ümberehitused ja restaureerimistööd

Enne taanlaste tulekut 1219.a eksisteeris veel praegugi kasutatavaid teid Tallinnast Harku, Kalamaja, Läänemaa, Virumaa ja Järvamaa poole. Eestlastest kaubitsejate ala asus umbes praeguse Laia ja Pika tn alguse vahel ja Raekoja platsi piirkonnas. Tallinna esimesed hoonestualad asusid all-linnas Raekoja platsi ja Vana-Posti tn kandis. Linna kindlustused 1219-1265 ei olnud kivehitised.⁹ Taani kuningas Valdemar II Sejr maabus oma sõjaväega 1219.a suvel Revalasse. Nad lammutasid vana revalaste Lyndanise puitlinnuse ja hakkasid uut ehitama. Revalased ründasid Taani kuninga, Lundi peapiiskopi, Schleswigi piiskopi, Roskilde piiskopi ja Rügeni slaavlaste vürst Wizzlavi laagreid, mis paiknesid umbes praeguste Nunne-Väike-Kloostri ristmiku, Pühavaimu tn alguse (Roskilde), Niguliste tn (Taani), Vaimu tn (Lundi) ning Vana turu (Schleswig) kandis. Taani ja saksa väed purustati. Slaavlastel võitsid ja selle tähistamiseks rajasid nad Püha Ventseli kabeli hilisema Püha Miikaeli nunnakloostri kiriku koori kohale. See oli esimene ehitis esimesel Taani ajal.¹⁰ 13.saj keskel vaadeldava Objekti kohal hoonestus puudus.¹¹ 1249.a rajas Püha Miikaeli nunnakloostri Taani kuningas Erik IV Plovpenning. Kloostri maatükk *Nonnenkoppel* ulatus praeguse Nunne tänavani. Kuninganna Margarethe Sambiria käskis 1259.a märgistada Tallinna linnasarase, st linnuse ja linna piiripunktid ning piirid, mis püsisid peaaegu muutumatuna kuni 1825.aastani.¹² 1265.a andis Margarethe korralduse kindlustada linn valli ja müüri.¹³ 13.saj lõpul pidi olema all-linnas enamus ehituskrunte juba välja mõõdetud, seega ka hoonestatud. Kuid millised olid arhitektuur ja materjalid, seda päris täpselt ei tea. 1310.a esitas raele oma volikirja Taani kuninga Erik Menvedi saadik, sõjaasjatundja

⁸ TLA.R-413.5.7296.

⁹ Rein Zobel, Tallinna keskaegsed kindlustused, lk 9-13 ja 30. Tallinn: Valgus 1980.

¹⁰ R. Zobel, Tallinn (Reval) keskajal. Linnaehitus 13.-14. sajandil, lk 41-45. Eesti Kunstiakadeemia, 2009.

¹¹ Sealsamas, lk 68.

¹² Sealsamas, lk 84-85.

¹³ Sealsamas, lk 89.

Johannes Kanne, kelle hilisemal korraldusel naistsistertslaste Püha Miikaeli klooster liideti linnaga. Nunnatorni-Köismäe torni lõigus oli müür juba varem kloostri poolt rajatud alates vanast saunast ja ühines läänemüüriga Saunatorni kohal. Tuli ehitada uus värav, mis hiljem sai nimetuse *Süsternpforte* e Nunnavärav. Kloostri ja Saunavärava vahele oli koos müüriga ehitatud sadultorn e Nunnatorni esialgne variant.¹⁴ 1346.a müüdi Virumaa koos Harjumaa ja Tallinnaga ordule ning pärast seda algas energiline kaitseehitiste rajamine. 1355.a linna märkeraamatu sissekanne algab Nunnaväravaga. Seal kirjeldatud linnamüür on kavandatud ühtsena, kuid esines erinevaid konsruktsioonilise lahendusega müüri lõike.¹⁵ 1373-1374 ehitati Nunnaväravale I eesvärav. Linnamüüri ehitamisega kaasnes selle järk-järguline ümbritsemine vallikraavide ja eesvalliga alates 14.saj keskpaigast.¹⁶ 15.saj jätkus linnamüüri ja tornide tugevdamine, eriti hoogsalt just sajandi keskel. Lõpetati töid kloostri juures, kus olid endiselt madalad puitkaitsekäiguga müürid ja aegunud tornid. 1422 lammutas raad omavoliliselt kloostri sauna ja aida. Selle skandaali tõttu tehti uusi kokkuleppeid ja vastavalt neile ümberkorraldused – raad ehitab sauna uuesti, nunnad ehitavad kloostri ja linnamüüri vahele plangu või müüri nii, et kahe müüri vahelt pääseks vankriga läbi. Nunnadelt võõrandati kahe müüri vaheline maariba ja linnamüür laoti kõrgemaks kuni 10 meetrini. Kolmandat korda ehitati ümber Nunnatorn ja Saunatorn. Nunnatornil suleti linnapoolne külg, mis varem oli avatud. 1430.a uuendati kogu müür Nunnavärava ja Kuldjala torni vahel.

15.-16.sajandil hakati täiustama väravaid ja üldse kogu eeskaitsevööndit linnamüüri ees. Nunnaväravas tehti 1439-1440 ulatuslikke müüri- ja kraavitöid, mille tulemusena valmis ettenihutatud kaitsevall. Eesvärava ja valli vahel oli vallikraav, mille silda täiendati 1443. ja 1445.a. 1455-1456 jätkusid tööd Nunnavärava kraavide ja eesvalli juures. Eesvärav rekonstrueeriti veidi hiljem. Sellest ajast on hulk teateid Nunnatorni kohta, mil ehitati uus müür ja see saavutas tänapäevase kuju. 1461-1462 moderniseeriti Nunnavärav ja võimalik, et selle põhiplaaniõõtsed jäeti samaks. Eesvärava põhjapoolsesse välisnurka rajati seejuures uus neljakorruseline torn. 1463-1472 on andmeid, et all-linna loode ja põhjaküljele ehitati korralik eesvall, nn Nunnavall. Pole täpselt teada, mida kujutas endast eelnevalt nimetatud tööde käigus ehitatud ettenihutatud kaitsevall ja millise kuju sai see täiendavate tööde järel. Tõenäoliselt sai see kaitseehitis alguse Nunnavärava eesvärava ümara torni vastast ja kulges umbes linnamüüriga paralleelselt praeguse Tornide väljaku suunas läbides ka kõnealust kvartalit – väliuurimistega seda nn valli seni dokumenteeritud ei ole. Rein Zobel

¹⁴ R. Zobel, Tallinna keskaegsed kindlustused, lk 38-41. Tallinn: Valgus 1980.

¹⁵ Sealsamas, lk 54-55.

¹⁶ Sealsamas, lk 98-103.

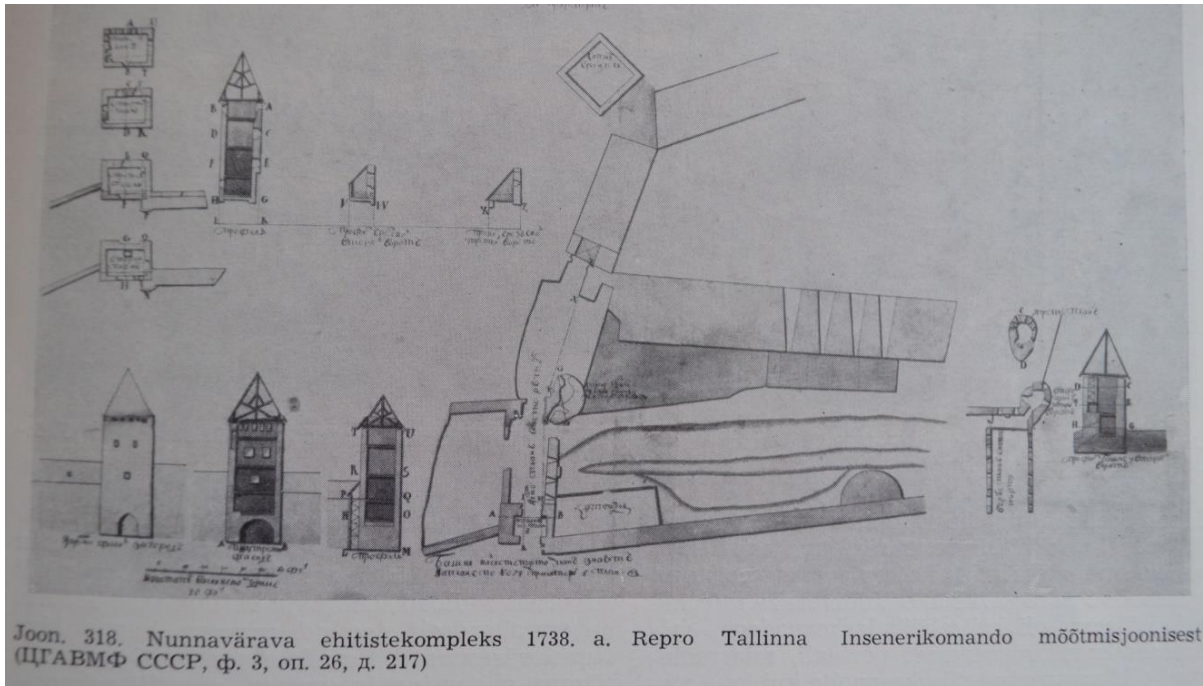
on oma rekonstruktsioonijoonistel seda kujutanud madala valli ja müürina, milles olid laskeavad.

Tallinna esimestel, 1634.a pärinevatel linnaplaanidel on kujutatud all-linna loode- ja põhjaküljel, Nunnavärava ja Suure Rannavärava vahelises kindlustuste lõigus linnamüürist väljaspool, keskaegse vallikraavi väliskaldal Nunnavalli juba muldkinslustusena. Võimalik, et taolise kuju sai see alles Liivi sõja ajal 1558-1583, mil seda võidi täiendada kahe ettenihutatud suurtükipesaga.¹⁷ Käsitletavale kvartalile lähim suurtükipesa (nimetatud ka korfiriteks e teatud tüüpi kaponiirideks) paiknes umbes Kuldjala torni ees praegusel Tornide väljakul. Nunnavalli muldkehandit, õieti selle jalomit toetas vallikraavi poolt tugimüür (eskarpimüür), mis tõenäoliselt antud kvartali kohale ei ulatu või kui, siis riivab väga vähesel määral kvartali (Objekti) loodepoolsemat nurka.¹⁸ Värava esifront oli maapinnast u 9 m kõrge ja mõlema väravaportaali esiküljel olid sisseasted ülestõstetud sillaplaadi ja tõstehoobade jaoks. 1609.a oli toodud esimene suurem kogus kive Nunnaväravasse ja ilmselt algaski vallivärava ehitamine ning eesvalli rekonstrueerimine. Arvatavasti ehitati Nunnavärava vallivärava e kolmas värav Arent Passeri hollandipärase kava järgi. Tollal tegutses teinegi sõjanduses vilunud ehitusmeister Zacharias Hoffmann. Ilmselt on alloleva gravüüri puhul kasutatud mõnda vanemat joonist, sest puuduvad Nunnavärava valliväravad, mis ehitati vahemikus u 1599-1615.¹⁹ 1682.-1683.a valmistati Rootsi kindralkortermeistri Erik Dahlbergi käsul Tallinna makett tähtsamate ehitistega. Sellel, nagu ka tollastel kindluse plaanidel, on kujutatud Nunnavall.

¹⁷ R. Zobel, Tallinna keskaegsed kindlustused, lk 254. Tallinn: Valgus 1980. Vt ka: R. Nurk, Eine Aussicht auf Reval (Tallinn) samt ihrer Befestigungen. – Baltic Journal of Art History, Vol 6 (2013), lk 61–66. Täistekst (pdf): DOI: <http://dx.doi.org/10.12697/BJAH.2013.6.02> . Artikkel käsitleb u 1830. aastast pärinevat maali, millel on kujutatud muuhulgas ka Nunnavalli siis, kui tegu oli veel kaitseehitisega. Kuigi Rein Zobel on nimetanud kahte mainitud suurtükipesa oma hilisemates raamatutes ka bastionideks, oli tegu siiski pigem kaponiiridega.

¹⁸ TLPA Muinsuskaitse osakonna (MKO) arheoloogi Ragnar Nurga suulised andmed 13.01.2017.a.

¹⁹ R. Zobel, Tallinna keskaegsed kindlustused, lk 266-268. Tallinn: Valgus 1980.



Nunnavärava joonis. Tallinna Insenerikomando, 1738.²⁰

Kogu väravakompleks koos külgnevate vallidega on detailsemalt kujutatud veel 1738.a pärinevatel Tallinna Insenerikomando joonistel. Linnakindlustuste tugevdustöid jätkati veel 17.-18. sajandilgi: Nunnavall säilis, küll aga ehitati selle ette teine muldkindlustuste kaitseliin, mis jäi käsitletavast Objektist kaugemale praeguse Balti jaama suunas (Schnelli tiigi ehk Patkuli kraavi joonel). Sellesse uude muldkindlustuste kaitseliini umbes praeguse Kesklinna Valitsuse hoone juurde tehti veel üks vallivärav (kokku neljas värav).

Linnamüüri enam uusajal otsest kaitsefunktsiooni ei olnud. Linnamüüri külge oli 15.-17.sajandini kerkinud hulgaliselt satelliitehitisi ja protsess jätkus jõudsalt edasi, kui Tallinn oli kaotanud oma tähtsuse kindluslinnana. Kuni Krimmi sõja lõpuni 1856 oli eeslinnades ennetava abinõuna korduvalt lammutatud elumaju ja hävitatud aedu. Pärast Tallinna kustutamist kindluslinnade nimekirjast 1857.a võeti esimesena ette muldvallide tasandamine, täideti vallikraav ja lammutati eelväravad, planeeriti uusi tänavaid. Nunnavärava juurde moodustati Tornide väljaku haljasala.²¹ 18.saj teises pooles alustati tornide lammutamist ja osad neist muudeti eluruumideks, nt Nunnavärava torni asustasid postipoisid. Leiti, et osad tornid on varisemisohtlikud ja teised takistavad liiklust. Nunnavärava esimene lammutusjärg oli 1820 ja lõplik 1858.a. Alles 19.saj lõpul hakkas ühiskonnas kasvama muinsusehuvi. 1897 tehti arhitekt W. Neumanni eestvõttel Nunnatorni ja Saunatorni vahele uus läbipääs

²⁰ R. Zobel, Tallinna keskaegsed kindlustused, lk 265. Tallinn: Valgus 1980.

²¹ Tallinna ajaloo lugemik. Dokumente 13.-20.sajandini, lk 278 ja 395. Tallinna Linnaarhiivi toimetised nr 14. Toim. Lea Kõiv. Tallinn, 2014.

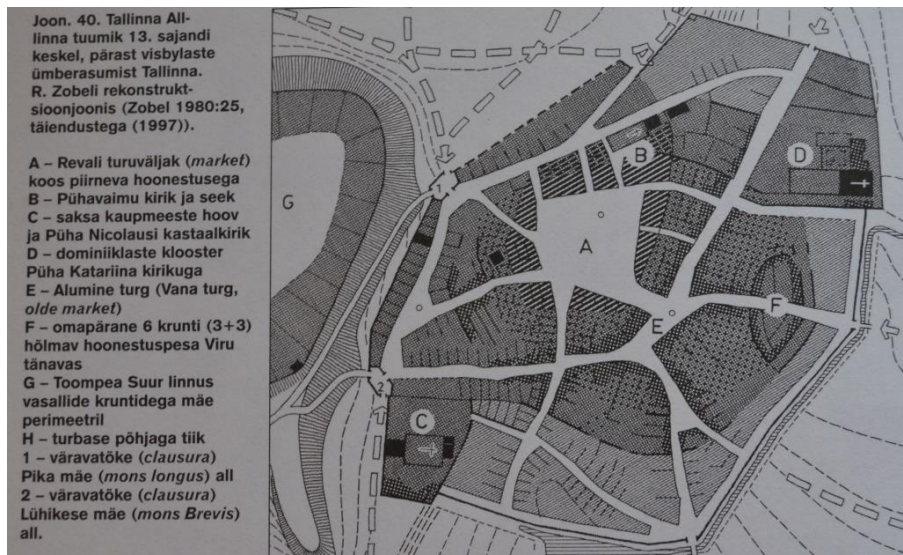
linnamüürist. Mõningaid korrastustöid viidi läbi 1930-ndatel ja 1951 võeti linnamüür riikliku kaitse alla. Uuringud algasid 1954 ja seejärel etapiviisiline konserveerimine, sh Nunnatorn 1958-1960.a.²²

1928.aastaks oli kogu kvartal välja ehitatud tänapäevases mahus, kuid mitte korruselisuse, vaid asendilises mõttes. 19.saj algul oli linnamüür Objekti asukohal kahelt poolt hoonestatud, mille kohta on olemas plaane ja jooniseid. Hoonestust oli seal varemgi, kuid mitte sellises mahus. Tegemist oli ühepoolsete kaldkatustega hoonetega linnamüüri küljes. 19.saj viimasel kolmandikul hakati tegema majade projekte - esiteks Nunne 12/14 ja Väike-Kloostri 3, millele järgnesid sajandi lõpus uuesti Väike-Kloostri 3 ja Suur-Kloostri 11 I järk. 20.saj algul ühendati Suur-Kloostri 11 Nunnatorniga ja uue hoonena rajati historitsistlik Nunne 16. Enne II Maailmasõda järgnes mitmeid juurdeehituste ja pealeehituste plaane. 2002 valmisid Nunne 12/14 ja Väike-Kloostri 3 rekonstrueerimisprojektid, mis teostati.

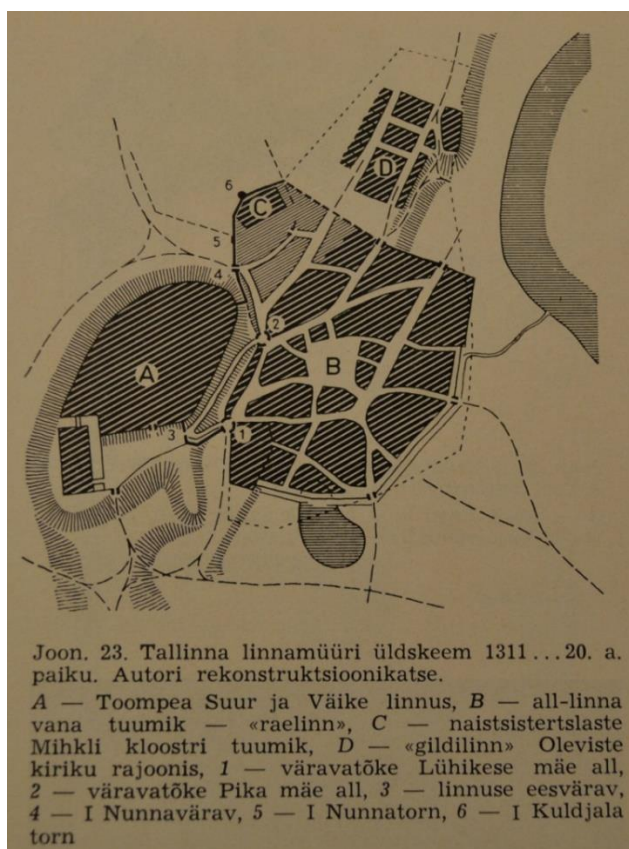
²² R. Zobel, Tallinna keskaegsed kindlustused, lk 278-283. Tallinn: Valgus 1980.

Allpool mõningaid daatumeid koos illustratsioonidega

* 1290-1300 oli Tallinn hoonestatud keskus. 13.saj lõpul oli linnamüür kuninganna Margarethe käsul loode- ja põhjaosas välja ehitatud.²³ Olemas pikk, kuid veel puudub Lai tn.



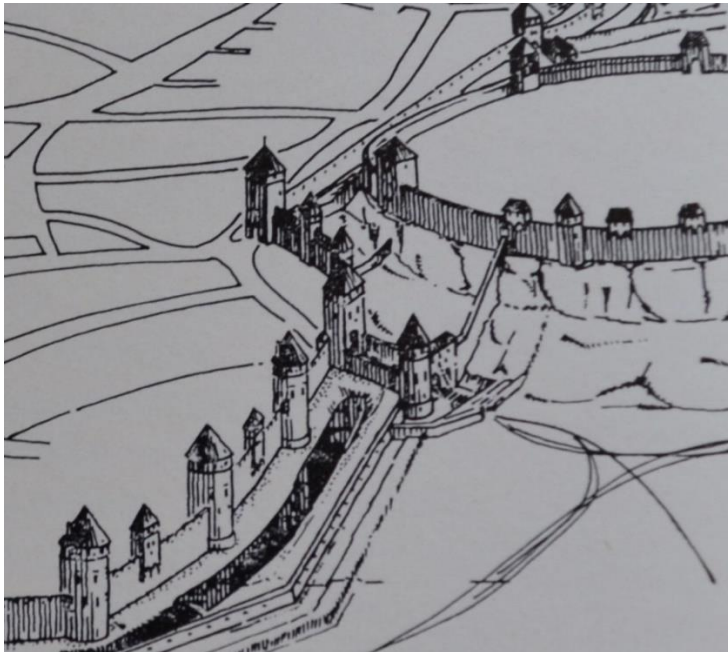
* 1311-1320 Nunnavärv, Nunnatorn sadultornina, hoonestus Kvartali 49 alal puudub.²⁴



²³ R. Zobel, Tallinn (Reval) keskajal. Linnaehitus 13.-14. sajandil, lk 68. Eesti Kunstiakadeemia, 2009.

²⁴ R. Zobel, Tallinna keskaegsed kindlustused, lk 46. Tallinn: Valgus 1980.

* 1410-1414 Nunnavärav eelväravaga, Nunnatorn ning Saunatorn.²⁵



* 1640 Adam Oleariuse gravüür²⁶ näitab Nunnavalli, Nunnaväravat ja tihedat hoonestust linnamüüri sees. Kõikidel tornidel kõrged teravad katused.

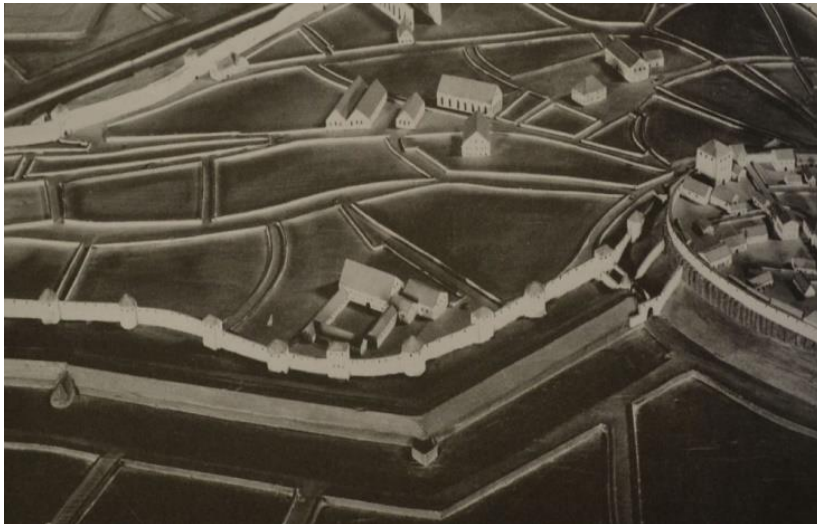
Reval anno 1640. Nach Merian.



²⁵ R. Zobel, Tallinna keskaegsed kindlustused, lk 254, joon 304. Tallinn: Valgus 1980.

²⁶ www.ra.ee

* 1682.-1683.a valmistati Rootsi kindralkortermeistri Erik Dahlbergi käsul Tallinna makett²⁷ tähtsamate ehitistega. Sellel, nagu ka tollastel kindluse plaanidel, on kujutatud Nunnavall ja Nunnavärv.



* 1684 hoonestus Nunnatorni juures ainult linnamüürist seespool.²⁸



²⁷ R. Zobel, Tallinn (Reval) keskajal. Linnaehitus 13.-14. sajandil, lk 80. Eesti Kunstiakadeemia, 2009.

²⁸ Kätlin Mänd, Linnaruum vanalinna ja „uuslinna“ vahel. Magistritöö, köide II, Eesti Kunstiakadeemia. Tallinn, 2000. Käsikiri EKA raamatukogus.

* 1699, osa kaardist.²⁹ Nunnavärava koht noolega.



Fragment Sigismund von Stadeni Tallinna plaani rekonstruktsioonist: „Tõeline ja õige Tallinna linna plaan. Mõõdetud ja üles joonistatud Sigismund v. Stadeni poolt Anno 1699.”⁵⁴⁴

TLA, f. 149, n. 4, s. 53.

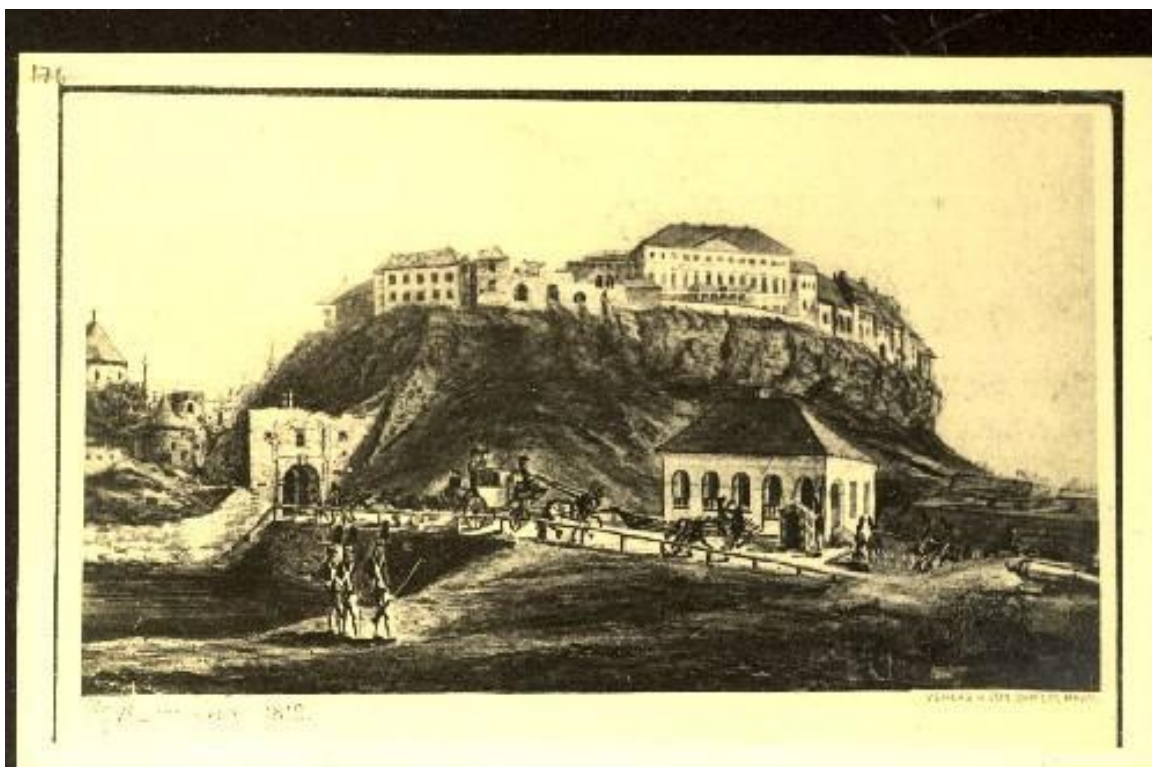
²⁹ Tallinna ajaloo lugemik. Dokumente 13.-20.sajandini, lk 280. Toim. Lea Kõiv, Tallinna Linnaarhiivi toimetised, 2014.

* 1800.a.



TLA.1465.1.151

* 1812.a.



TLA.1465.1.4479

* 1825 mahukas hoonestus linnamüüri küljes lääne pool Nunnaväravast kuni Saunatornini.³⁰ Tallinna Insenerkomando joonised 18.saj esimesest poolest. Eeldatavalt olid samalaadsed hooned ka müürist seespool.

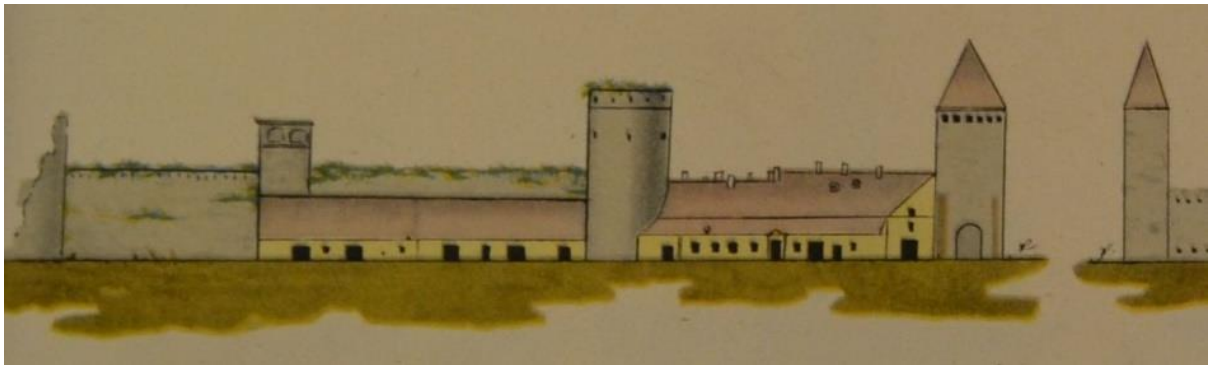


Foto A. F. Wannas.

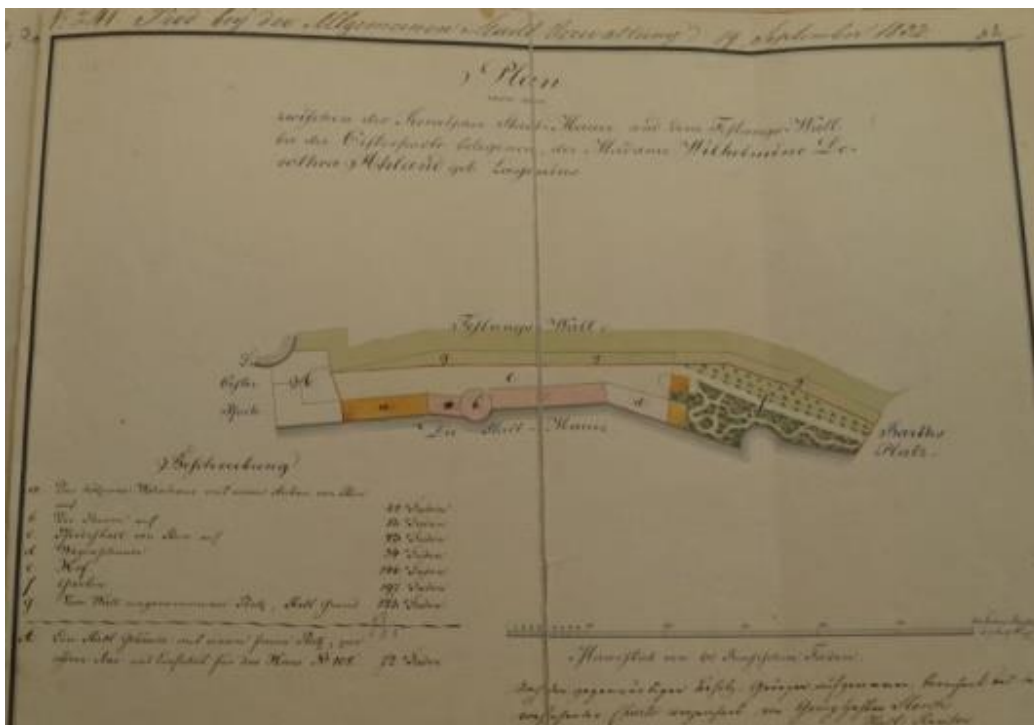
³⁰ Helmi Üprus, Tallinn 1825. Фасады кварталовъ города Ревеля означенныхъ на Генеральномъ плане подь номерами 1, 2 и 3. Tallinn: Kunst 1965. TLA.8164.

* 1830 W.S. Stavenhageni joonis.³¹ Vaade Toompeale, all vasakul Nunnavärava kompleks.



TLA.1465.1.4481

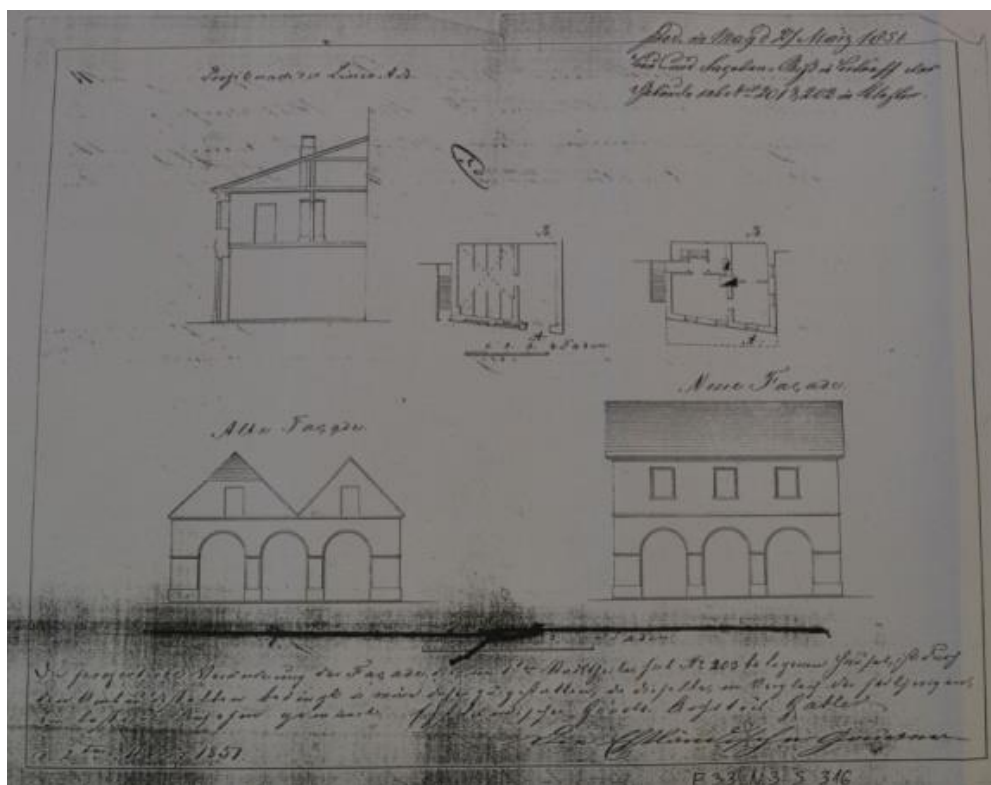
* 1832 hoonestus linnamüüri ääres Nunnatornist Nunne tänava suunas, vasakus ülanurgas Nunnavärava ümartorn, mis on praegu Nunne tn all.³²



³¹ Vana Tallinn XXIV, lk 149. Vast. toim. R. Pullat. Tallinna linnavalitsus, Estopol, 2013.

³² Tallinna Linnavalitsus. Maaamõõde arhiiv. Kinnisvara plaanid. Nunne ja S-Kloostri tän. N 16/11. Hüpoteeği ringkond: I linna, Kinn N 108. MKO.N.7.96.

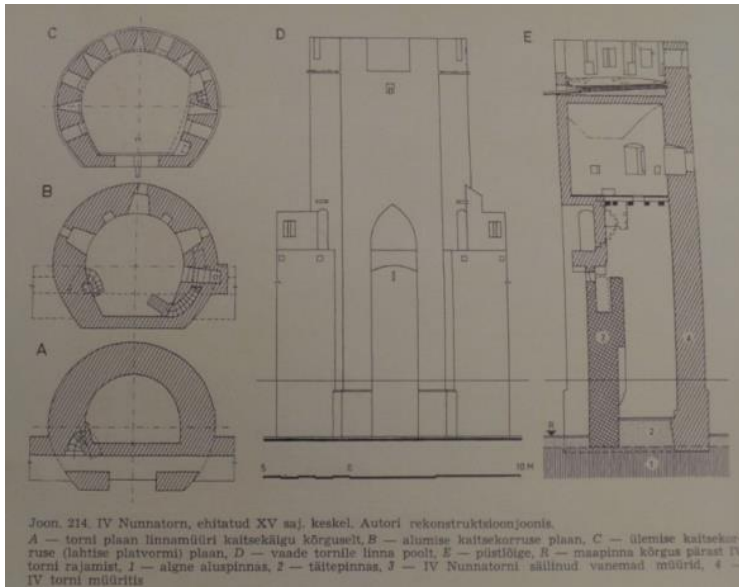
* 1851 Väike-Kloostri 1 ja 3 kahekorruseline hoone, krundid 201 (nüüd tänava all) ja 202.³³



* Suur-Kloostri tänava linnamüürist läbimurde kohal oli hoone (kinnistu 201, nool). Nunnatorn ja Saunatorn veel katusteta. Samalaadsed hooned ka Nunnatornist kuni Nunne tänava nurgani. Foto A. F. Wannas.

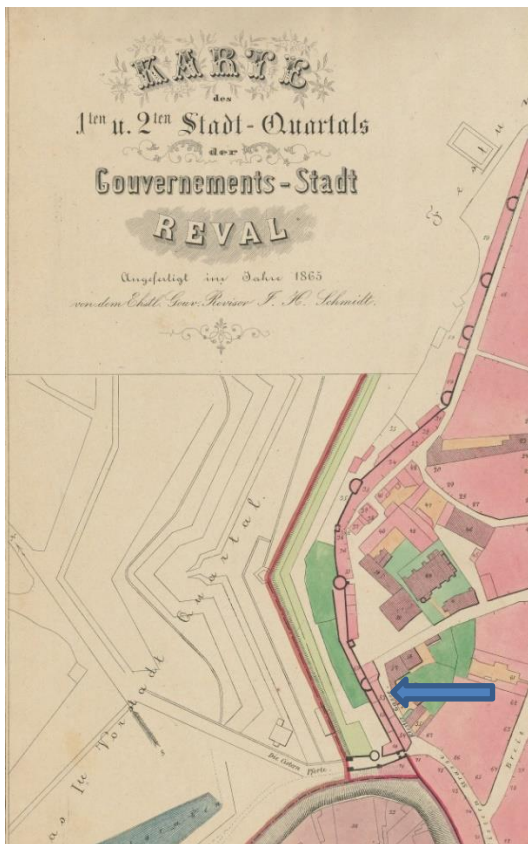


³³ TLA.R-242.1.141.



Nunnatorni joonis.³⁴

* 1865, fragment kaardist. Selgelt hoonestuse piirid mõlemal pool linnamüüri Nunnavärvast kuni Kuldjala tornini.³⁵ (vt ka 1683 Tallinna makett, kaardid 1686 ja 1865). Osa Nunnavärava keskmise värava ümartorni vundamendist peaks asuma praeguse Nunne 16 maja kagunurga juures tee all.



³⁴ MKO.N.9.3833.

³⁵ Atlas zu der im Jahre 1865 ausgeführten Taxation der Immobilien der Gouvernements- und Hafenstadt Reval. Generallieutenant W. v. Ulrich; [angefertigt von dem Ehstl. Gouv. Revisor I. H. Schmidt] Reval 1865. TLA.

* Ernst Hermann Schlichtingi maal Nunnavärvast enne lammutamist, u 1865.a.³⁶

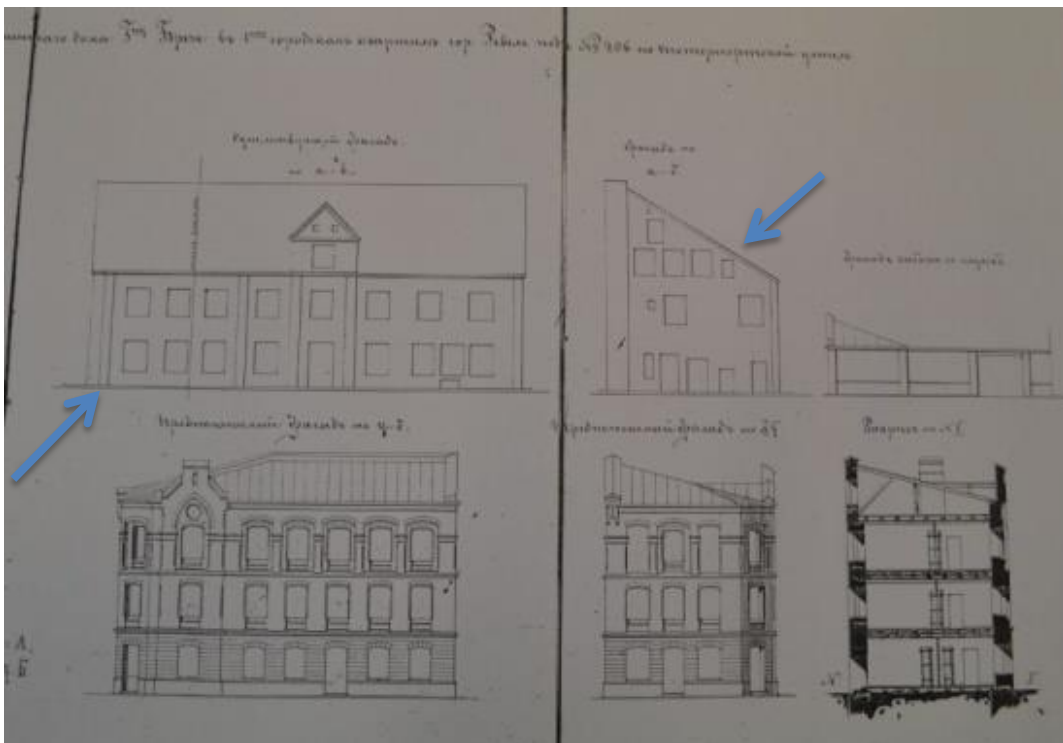
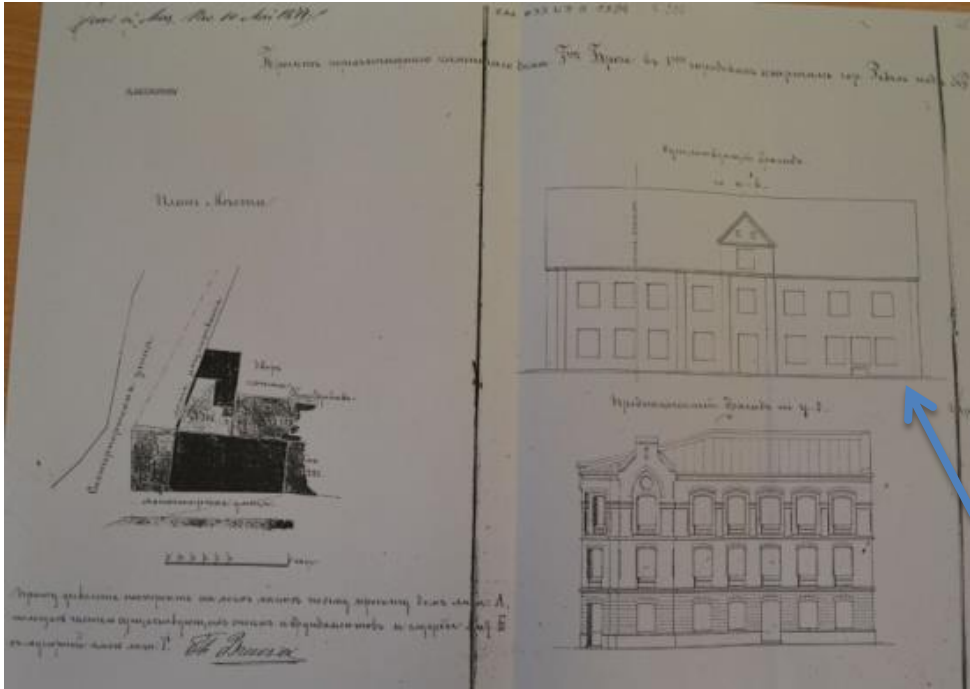


³⁶ www.tallinn.ee esileht, vaadatud 29.XI 2016. Maal asub KUMU-s.

* Nunnavärava ja kindlustuste asendi joonis. Ragnar Nurk, 2017.



* 1877 Nunne 12/14 ja 16 (kinnistu 206) ning Väike-Kloostri 3 kivimajade joonised - fassaadid, lõiked ja mõningaid korruste osad.³⁷ Joonistel tänavate nimetused vahetusse läinud. Kuna Nunnavärv oli lõplikult lammutatud, siis laiendati tänavat ja tõmmati koomale endine Nunne 12 hoone ning tehti uus maja projekt (vt asendiplaani ja 1865.a kaarti). Plaanidel Väike-Kloostri 3 noolega.

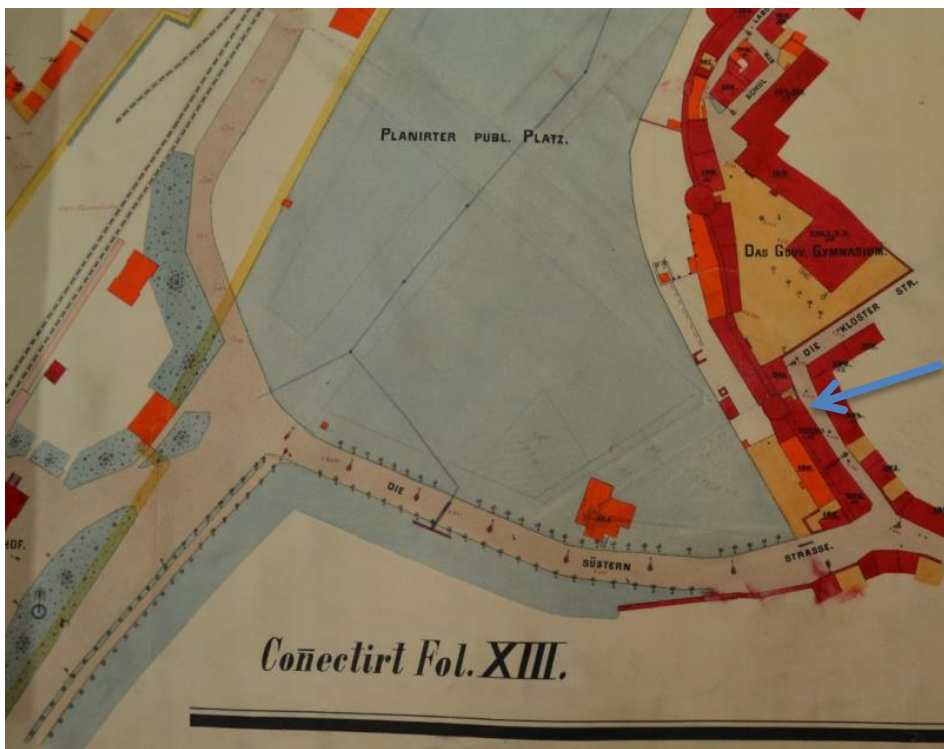


³⁷ TLA.R-242.1.136.

* Tsaariajal oli Nunne 12 nurgaukse kõrval hambaarsti silt 3V5O.³⁸ Taamal näha linnamüüri küljes ühekorruselised ühepoolse kaldkatusega hooned linnamüüri küljes.



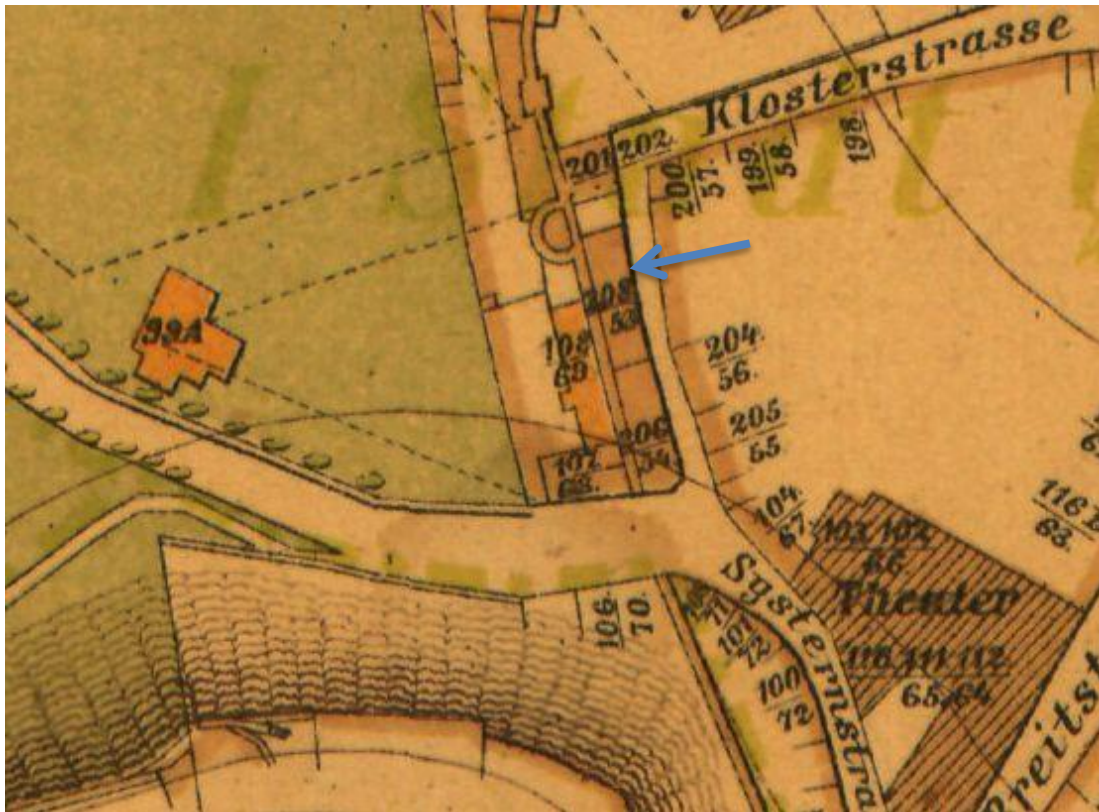
* 1880/82 Nunnavärv lammutatud ja tänav laiendatud. Keset praegust Suur-Kloostri tänavat asus väiksem ja Nunne - Suur-Kloostri nurgal suur hoone, millest u ½ on praeguse tee all. Linnamüür oli nii ida kui lääneküljel hoonestatud Nunne tänavast kuni Suur-Kloostrini.³⁹



³⁸ Tallinn. Aeg ja muutused, lk 48. Toim. Tiiu Viirand. Tallinn: Kunst 2006.

³⁹ TLA.149.4.536.

*1885, fragment kaardist.⁴⁰ Hoonestus, kinnistute numbrid ja tulevase Suur-Kloostri tänava piirjooned.



* Hoonestus linnamüürist väljaspool enne Suur-Kloostri tn läbimurret 1897. aastal.⁴¹



⁴⁰ <http://www.digar.ee/arhiiv/et/pildimaterjal/7373>

⁴¹ TLA.2638.41

* Ja pärast linnamüüri ava tegemist.⁴² All servas noolega Suur-Kloostri 11 nurgatornikestega historitsistliku maja esimene järk, kuid veel ilma sakkiviiluta. Kahjuks ei ole näha teisel pool linnamüüri asuv Väike-Kloostri 3.



* 1897 Väike-Kloostri 3 ja Suur-Kloostri 11.⁴³ Kinnistud 108, 201, 202, 203. Ehitised paiknevad seespool ja väljaspool linnamüüri, sh üksik ruudukujuline nurgatornidega hoone ehk Suur-Kloostri 11 keskmine osa. Majal puudus toona ühendus Nunnatorniga. Linnamüüris ava Nunnatorni kõrval

* 1898 on lisandunud Suur-Kloostri 11.⁴⁴ Nurgatornidega maja taha sisehoovi suunaga lõunasse 3 väikest ruudukujulist üksikhoonet (pole anemeid nende ehitamise kohta). Hoonestus Nunne 12/14 ja Väike-Kloostri 3. Puudub Nunne 16.

⁴² Tallinn.Aeg ja muutused, lk 12. Toim. Tiiu Viirand. Tallinn: Kunst, 2006.

⁴³ Tallinna Linnavalituse Ehituseosakonna arhiiv, Ehituseprojekid, Nunna ja V. Kloostri, N 4056, politsei N 12-14/I, kinnistu N 206. TLPA Muinsuskaitse osakonna arhiiv, N.6.126.

⁴⁴ Sealsamas.



1897.a.

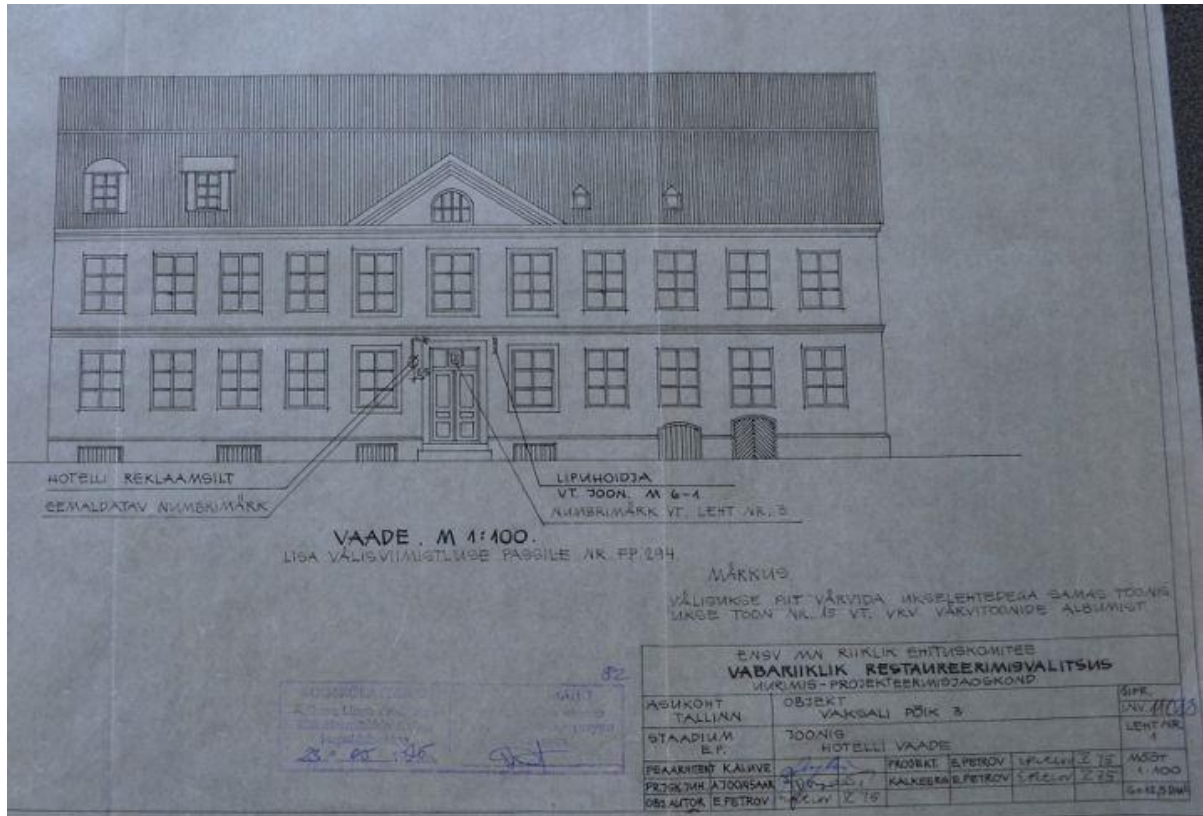


1898.a.

* 1979 Arhitektuuri-ajaloolised eritingimused võõrastemaja „Balti“ rekonstrueerimiseks. KRPI.⁴⁵ Hoonete valdajaks oli Tallinna Hotellitrust. Lisaks hotellile olid seal õllerestoran ja likvideerimisele minevad korterid. Hoone oli tunnistanud väikese väärtusega või väärtusetuteks ehitiseks! Aga linnamüür väärtuslikuks. Teisalt neid „väheväärtuslikke“ hooneid ei lubatud lammutada. Nunne 14 mantelkorstnaga hoovimaja kui puidust amortiseerunud ehitis lubati lammutada. Nõuti ajaloolise akende ruudujaotuse säilitamist ja Väike-Kloostri 3 klassitsistliku välisukse restaureerimist.

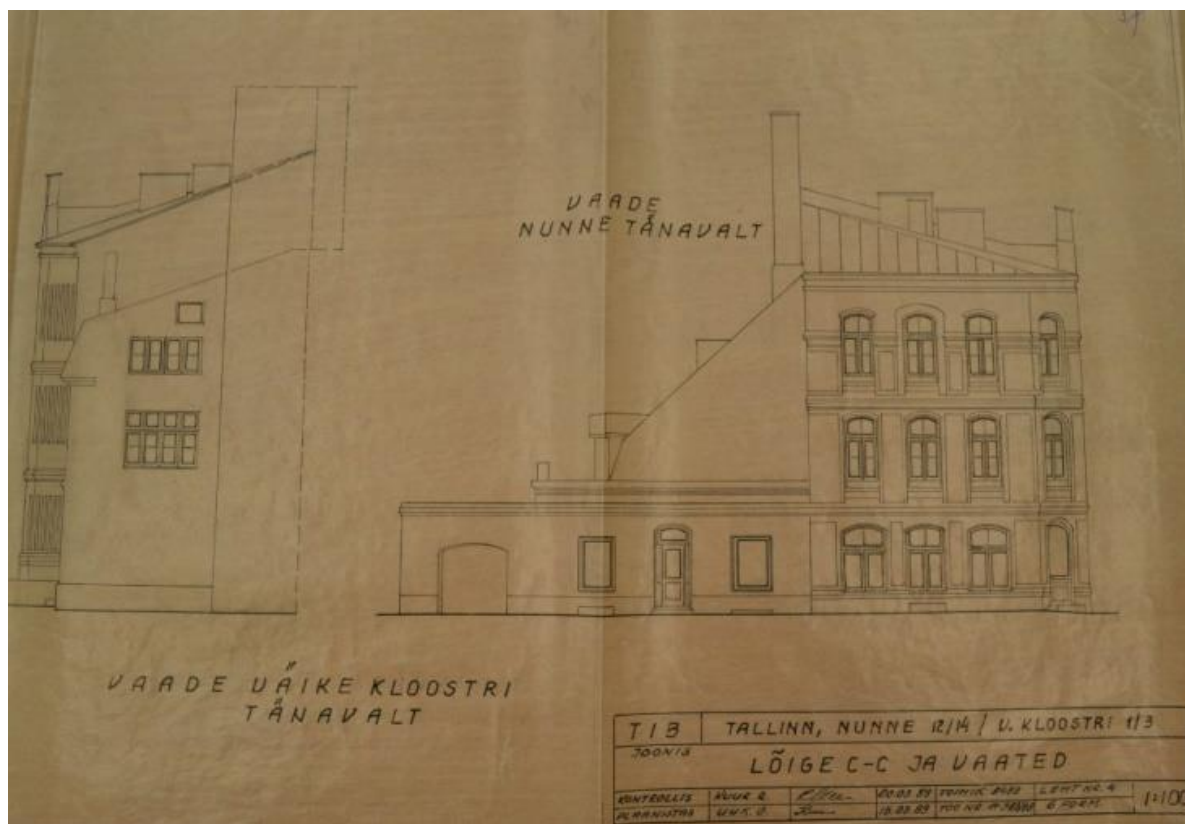
⁴⁵ MKA, ERA.T-76.1.10291.

* 1981 Vaksali 12/14 Arhitektuuriajaloolised eritingimused, KRPI.⁴⁶ Hoone oli hinnatud väärtuslikuks ehituseks vastupidiselt 2 aastat varem kirja pandule. Kavatused – keldri rekonstrueerimine õllerestorani saalideks ja I korruse võõrastemaja kasutuses olevate ruumide muutmine restorani abiruumideks. Linnamüür olevat kõige ulatuslikumalt säilinud keldris. Nunne 12/14 on ehitatud 1877 arhitekt Bernhardti projekti järgi. Võõrastemajaks kohandati see 1918.a. Mapis oleval 1975.a Väike-Kloostri 3 joonisel puuduvad veel uukaknad praeguses mahus ja arvulisuses.



⁴⁶ MKA, ERA.T-76.1.10874.

* 1989 Nunne 12/14, Väike-Kloostri 3 inventariseerimisjoonised (TIB).⁴⁷ Väike-Kloostri 3 otsaseinas I korrusel puudub aken, mis on olemas alates OÜ Arhitektuuribüroo Raivo Puusepp, 2002.a projektist.



* 1991 Nunne 12/14, Tallinna Hotellikoondise hotell „Balti“ rekonstrueerimisprojekt, eskiis. Arhitekt Toivo Kallas.⁴⁸ Eskiis on saanud kooskõlastused. Töö sisaldab Nunne 12/14 ja Väike-Kloostri 1/3 hooneid. Joonistel puuduvad mõõtketid.

Joonistel on Väike-Kloostri 3 hoone saanud murdkelpkatuse ja 3 uukekent kummalegi poole kolmnurkfrontooni.

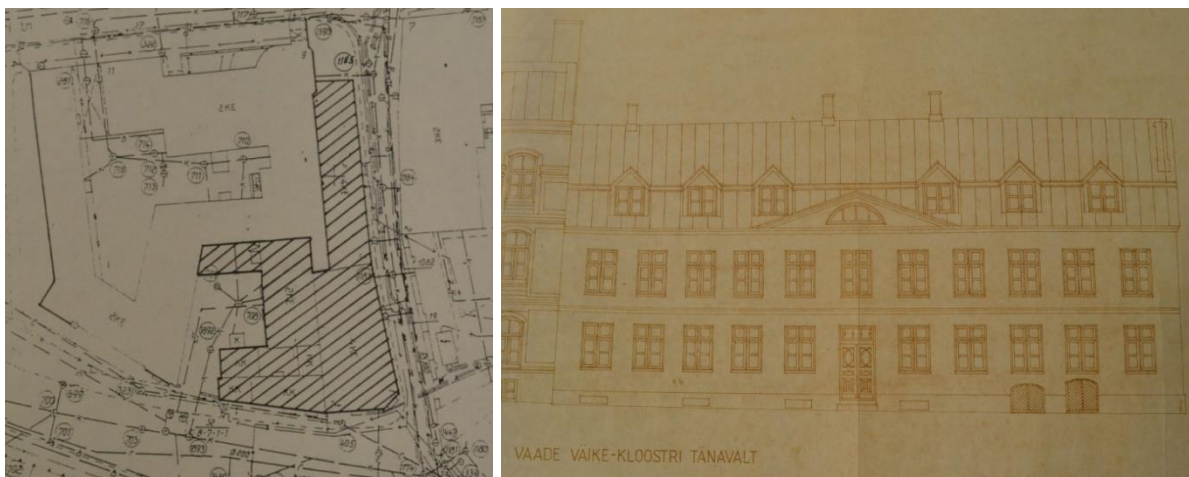
Projekti seletuskirjast....Väike-Kloostri 1/3 puitvahelaed asendatakse r/b vahelagedega, väikesemahuline pealeehitus, katuseaknad.....Ehitatakse mansardkorrusega lisakorrus Väike-Kloostri 1/3, uuendatakse restoran ja köögiplakk. Linnamüür avatakse ja eksponeeritakse.

Samal aastal oli tehtud ka teine variant, kus Nunne 14 majal olid ülakaarega uukaknad (see teostamata).

Asendiplaanil sisehoovis uus ühekorruseline maht (köök) põhjaseinaga vastu Nunne 16/Suur-Kloostri 11 hoonet.⁴⁹

⁴⁷ Tallinna Hooneregister, Inventariseerimise toimik 8483, Tallinna Tehnilise Inventariseerimise Büroo (TIB) fassaadide joonised. TLA.R-413.5.7296.

⁴⁸ TLPA.2025-II.



* 2002 Nunne 12/14, Väike-Kloostri 3, Välisviimistlus projekt, OÜ Restauraatorprojekt.⁵⁰ Majade fassaadid olid vähemalt ½ ulatuses ilma krohvita ja puudus enamik akendest. Nõutud karniiside remont, krohvirusika säilitamine ja antud tulevased värvilahendused. Puuduvad muinsuskaitse eritingimused ning värvisondaažid.

* 2002 Hotell Imperial, Rekonstrueerimistöde aruanne. OÜ Restauraatorprojekt, L.-H. Paiken. Omanik OÜ Truetti.⁵¹ Enamik majade fassaadide krohvist on puudu, mida näitavad tolelaegsed fotod. Kõikide tööde teostajad on loetletud ja nende tööga jäädi rahule. Kirjas ei ole siseviimistluse projekteerijat ega teostajat. Sisekujundus olevat tehtud sisearhitekti poolt omanikule sobivas stiilis, kusjuures viimistlusmaterjalina kasutati ohtralt vanadest hoonetest saadud punast tellist (autori kommentaar...Tegelikult on uus punane tellis, mis näeb välja nagu vana (edaspidi nimetatud uus-vana tellis). Tellised toodi Saksamaalt ning seda on eelmisel omanikul veel mitu konterineritält alles. Tellisviimistlusega on interjöörid, k.a linnamüür ära rikutud).

⁴⁹ MKO.N.3.1197-B.

⁵⁰ MKO.N.9.1246.

⁵¹ MKO.N.9.1380.



Foto 2002.a aruandest.

* 2002 Nunne 12/14 ja Väike-Kloostri 3 rekonstrueerimisprojekt ja Tehniline projekt. Arhitektuuribüroo Raivo Puusepp OÜ.⁵² Ehitatud. Nunne 12/14 esimeste korruste aknad ja välisüksed lahendatud sobimatult, kuid Väike-Kloostri 3 avatäited on õigete lahendustega. Selle kohta on Restauraatorprojekt OÜ poolt koostatud Hotell Imperial rekonstrueerimistöde aruanne, 2002.

2. Funktsioonid - Nunne 12/14 ja Väike-Kloostri 3 – hotell ja restoran.

3. Olukorra kirjeldus. Kvartali iseloomustus ja väärtus

Kõik Kvartali 49 hooned on läbinud mitmeid ümberehitusi, laiendusi ja remonte alates nende esmakordsest ehitamisest. Hoonete sees jookseb Väike-Kloostri tänavaga paralleelselt ajalooline linnamüür kuni Nunnatornini ja sealt edasi Tornide väljaku suunas. Pärast sõda on interjööre remonditud ja katuseid vahetatud Väike-Kloostri 3 majal. Hoone on kapitaalne paekiviehitus valtsplekk-katusega.

Fassaadidel ja vundamendil on tsementkrohv, sees betoonlaed.

Maja fassaadid ja detailid tuleb säilitada.

Väärtushinnang. Hoone on väärtuslik nii ajaloolisest ja ehituslikust seisukohast vaadatuna kui ka asukoha ning otstarbe poolest.

⁵² TLPA, 2025-V.

4. Eksterjöori seisukorra kirjeldused

* Maja otsasein on 2016.a tänava kaevamistöõde ajal kannatada saanud, sest sein ja vundamenti on tekkinud diagonaalsed praod. Pragude kohad märgitud nooltega. Muidu on vundamendid krohvitud tsementseguga. Endised akende avad soklis on kaetud puitkilpidega, mida ei ole mõtet eemaldada.



Krohvipinna all näha paevundament.

* Irdunud krohviga kohad vundamendil.





Puitpaneelid endiste avade kohal võivad jääda.

* Praod otsaseinas.





Pragu teise korruse tasandil.



Praod.



Pragu ukse ülanurgas.



Vasakul veekahjustus.

* 1989.a TIB joonistel puudub otsaseina I korruse aken ja katuse kuju ei vasta praegusele olukorrale. Otsaaken lisandus 2002.a R. Puusepa projektis. 19.saj lõpus oli hoonel tavaline viilkatus ühe keskse vintskapiga, 1991.a. eskiisprojektis on maja saanud murdkelpkatuse ja 3 vintskappi kahele poole kolmnurkfrontooni.



* Fassaad heas seisukorras, kuid vahekarniis määrdunud, sest puudub tilgaplekk ja vesi jookseb aknalaudade plekilt otse üle karniisi. Kõrvalmaja Nunne 12 vahekarniisidele on tilgaplekid paigaldatud. Katusel on korralik hall valtsplekk.



Avatäited

* Eriti hinnaline on maja ajalooline klassitsitlik uks, mille valgimiku all hammaskarniisi sarnane eenduv osa koos lehemotiiviga, keskel vanikud, nende all rombid ning kõige alumistel tahvlitel kannelüürid. Kõigil akendel ajalooline ruudujaotus. Kõik avad krohviraamistusega, vintskappidel valtsplekist ümbris.



5. Interjööride seisukorra kirjeldused

Majade kaupa on interjöörid vägagi erinevad. Kõige rohkem sarnanevad omavahel varem ühe omaniku käes olnud Väike-Kloostri 3 ja Nunne 12/14, kus ilmselt ei ole kasutatud muinsuskaitsealaste teadmistega sisekujundaja abi.

Kogu linnamüür on üle vuugitud tsementseguga ja ära värvitud. Palju pinda on kaetud uue punase tellisega (edaspidi uus-vana tellis), kinda- või kellukrohviga, kipsplaadi ja glasuurplaadiga.

I korruse ruumides on tehtud remont 2016.a sügisel kooskõlastamata projekti alusel, välja arvatud ajaloolise puittrepi ümbrus. Trepil puuduvad originaalpiirded. Säilitatud on linnamüür, kuid see on rikutud juba aastaid tagasi tsementseguga vuukimisega ning trepi juures on müürile kindakrohvi kiht peale pandud, millest on mõned paekivid osaliselt välja jäetud.

II ja III korruse hotelliruumid on ca 15 aasta taguse viimistlusega – silekrohvipinnad, kindakrohv (ka koos paelaikudega), vabakäeline kellukrohv, värvitud kipsplaat, glasuurplaat, uus-vana tellis. Linnamüüri osad eksponeeritud ja umbes 1/3 osas kaetud uus-vana punase tellisega, mis näeb välja nagu ajalooline kehva kvaliteediga käsitöötellis. Kõigis üldkasutatavates ruumides on pruunid laudlaed, avade kohal silluste asemel butafoorsed palgid, uste paledel tükati uus-vana tellis või serviti paeplaatide tükid tsementmördil. Numbritubadel kaasaegsed pruunid sileuksed. Aknad ja aknalauad puidust, õige raamijaotusega, kuid mittesobivate kaasaegsete sulustega. Kõik vannitoad on kaetud ühesuguse valge glasuurplaadiga, metallist ripplaed ja kaasaegne sanitaartechnika.

Fotode suunad plaanidel siniste nooltega. Mõnes kohas on lisatud puuduvaid seinu ja nišše sinise joone või ristkülikuga.

5.1. Keldrid asuvad vaid kolme maja all – Väike Kloostri 3 ja Nunne 12/14 ning väike osa läheb Suur-Kloostri 11 maja alla Nunnatorni juures.



* Ruum 002 - saun. Serviti paetükkidest kamin eesruumis. Kamina kõrval nišis linnamüüri sees väike kööginurk. Planklaed ja krohvitud laed, põrandal keraamiline plaat, kõikidel puhkeruumi seintel uus-vana tellis. Välisseina nišside paledel serviti paekivi tükid tsementmördil ja paar suuremat paeplaati telliste vahel.



* Leiliruumi 2 seina on klaasist. Lava tagune on linnamüür, mille peal poolpalkidega kaetud sein. Klaasseinte üleosas butafoorsed puittalad (foto paremal).



* Duširuumi ja WC tagasein on jätkuvalt linnamüür, mis kaetud glasuurplaatidega.

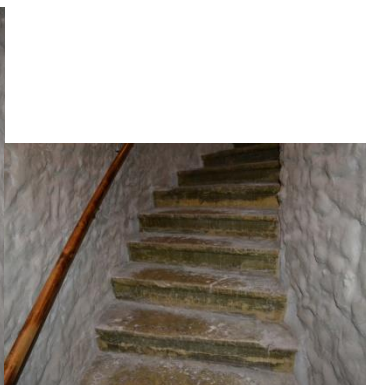




* Ruum 011 - vaheruum, kust pääseb trepikotta. Taas kõik tellisega üle laotud, k.a. linnamüür.



* Ruum 012 - linnamüüri sisene trepp, mis viib I korrusele. Kummalgi pool kõik paeseinad on tsementsegu-kindakrohviga kaetud. Enne tõusu keraamilistest plaatidest põrand, astmed ajaloolistest paeplaatidest, piirded sobimatu metall ja ümarpuit. Laes pruunid lauad.





* Ruum 013 – massaaž. Kõik uus-vana tellisega üle laeotud, k.a linnamüür (asemete otstes).



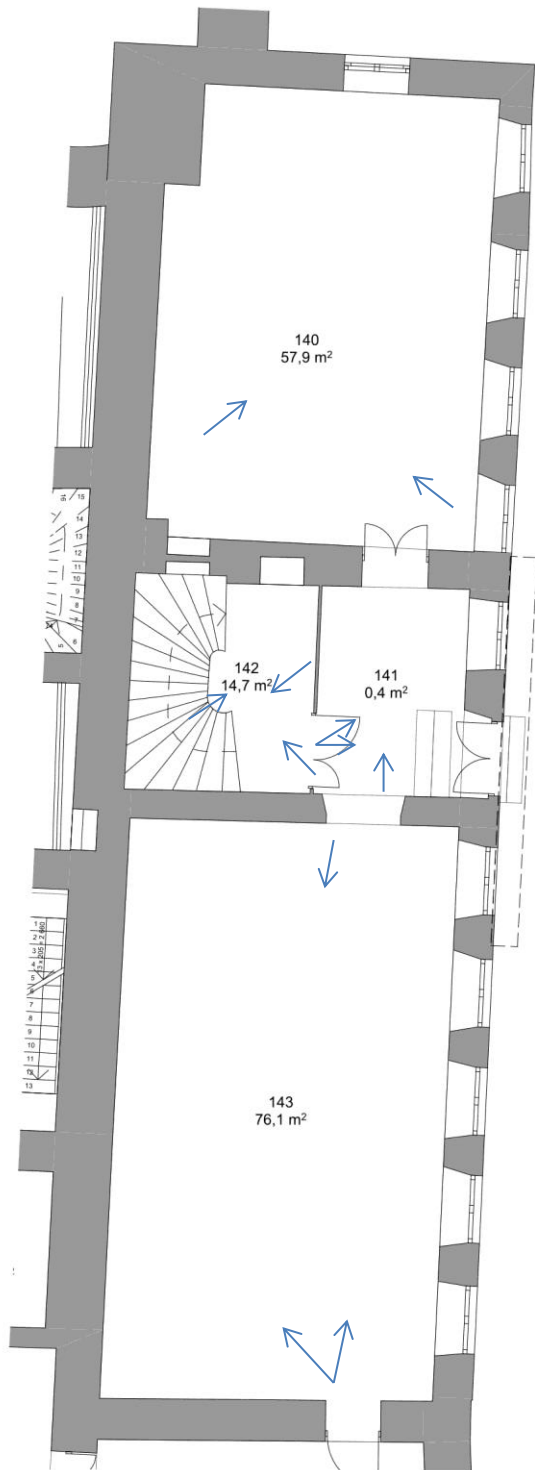
* Ruum 015 – vaheruim ja ladu. Krohvitud laed, uste kohal „puitsillused“ (butafooria), kõik seinad telliskattega, sh linnamüür, põrandatel keraamiline plaat, kaasaegsed sileuksed.



Lagi ja seinad linnamüüri läbivas käigus, mis suundub kõrvalamaja Nunne 14 keldrisse.

5.2. I korrus

Kogu linnamüür on üle vuugitud tsementseguga ja ära värvitud või kaetud uus-vana tellisega. I korruse ruumides on tehtud remont 2016.a sügisel kooskõlastamata projekti alusel, välja arvatud ajaloolise puittrepi ümbrus põrandast I korruse laeni. Trepil puuduvad originaalpiirded. Säilitatud on linnamüür, kuid see on rikutud juba aastaid tagasi tsementseguga vuukimisega ning trepi juures on müürile kindakrohvi kiht peale pandud, millest on mõned paekivid osaliselt välja jäetud.



* Ruum 140 – vasakpoolsel fotol linnamüür, mis on paatinast puhastatud ja vuugitud tsementseguga, mis omakorda on üle värvitud. Muud seinad kaetud kipsplaadiga ja seega hoone otsaseinas (kaaraknaga) ei ole võimalik hinnata välisseina 2016.a tekkinud pragusid. Kipslaed mitmes tasapinnas süvistatud valgustitega ja põrandal uus kalasaba-parkett. Aknad puidust, välimised raamid õige ruudujaotusega, kuid sisemised alumises osas ilma ruudujaotusega. Aknalauad mitteajastukohasest lihvitud paeplaadist.



Akna haagid on ajalooliste koopiad, kuid sulused, sisemise raami jaotus ja aknalauad ei ole sobivad.

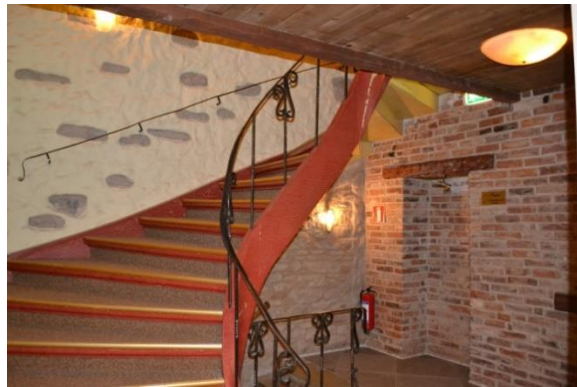
* Ruum 141 - puuduvad ukсед ruumide 140 ja 141 vahel ning 141 ja 142 vahel. Kipsplaadist lagi, paeplaatidest põrand, krohvitud kiviseinad. Fotol vasakul peegelkapp.



Aken samasugune, mis ruumis 140.

Välisüks ei ole kindlasti olnud rohelistes-roosades toonides.

* Ruum 142 – ajalooline puittrepp, mis on värvitud krakleega roosakaspunaseks. Kõik eelmised värvikihid on eemaldatud, siis alusvärviks pandud kollane ja selle peale roosakaspunane kraklee. Trepi metallpiirded ja kattevaiba servas olevad metallist välisnurga liistud täiesti sobimatud. Ruumi seintel vahelduvalt värvitud krohv, sobimatu uus-vana punane tellis, sobimatu nn kindakrohv linnamüüri, kusjuures osad paekivid on laikudena välja jäetud ja sobimatu tsementseguga vuugitud paesein. Lagi laudadest ja üleminek trepikonstruktsioonile kahtlase väärtusega, mis on vaja remondi käigus avada.



* Ruum 143 – puudub uks ruumist 143 ruumi 144 (Nunne 12). Mitmes tasapinnas kipslaed süvistatud valgustitega, põrandal laia liistuga kalasaba-parkett. Linnamüür puhastatud ja vuugitud tsementseguga nagu muudelgi korrustel ca 15 a tagasi. Otsaseintel värvitud kipspaneelid. Aknad puidust, sobimatute sulustega ja paeplaadist aknalaudadega.



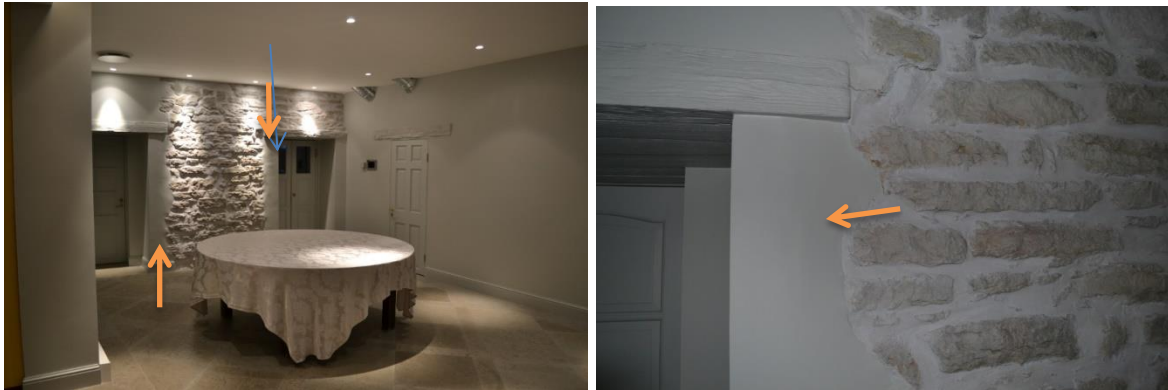
Ava ruumi 144 suunas.



Sama ruum remondi ajal 2016.⁵³ Betoon.

⁵³ Foto saadud omanikult 2017.a.

* Ruum 144, mis kuulub juba Nunne 12 koosseisu. Ruumist ca 1/3 on remonditud analoogselt ruumidega 143 ja 140. Linnamüüri ukseavade servades (nool) keraamilise plaadi vuugisega „lainetavad“ ribad. Silluste asemel butafoorsed palgid. Linnamüür vuugitud tsementseguga ja vuugid värvitud. Kipslaed mitmes tasapinnas, süvistatud valgustitega ning paeplaatidest põrand. Silekrohviga kiviseinad, ajastusse sobimatud paekivist aknalauad. 2/3 ruumist on u 15 aasta taguse viimistlusega.



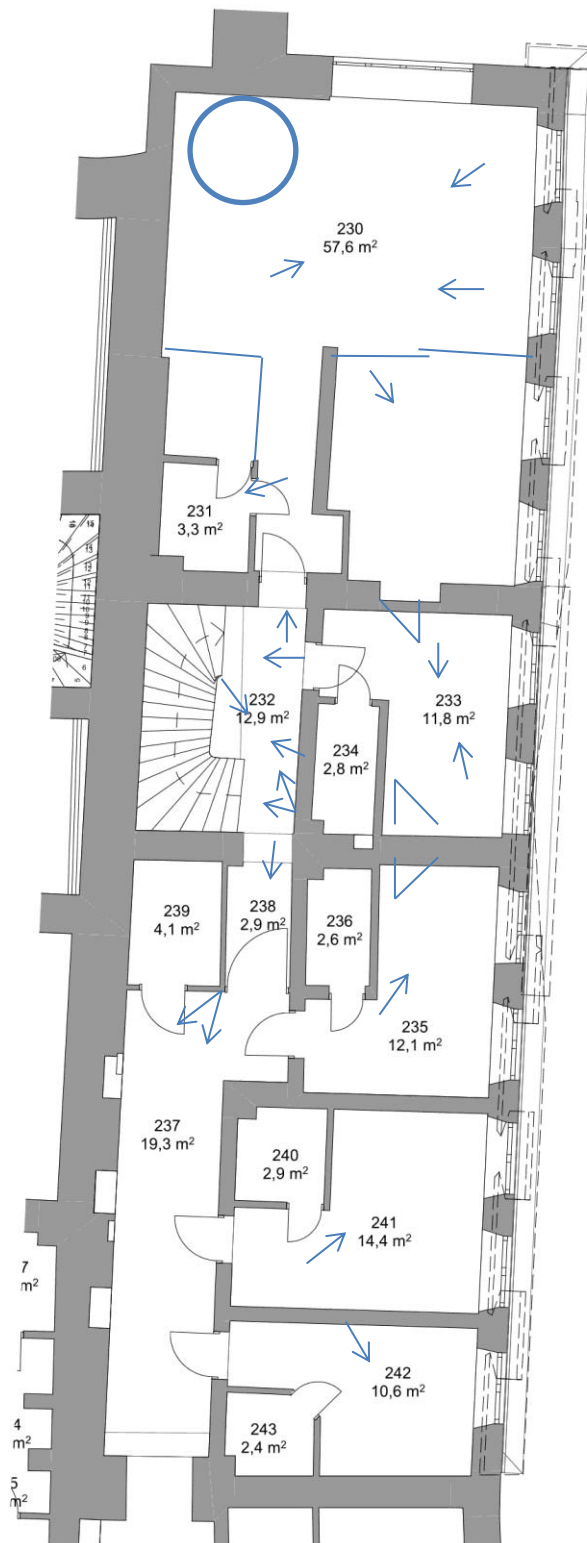
5.3. II ja III korruse hotelliruumid on u 15 aasta taguse viimistlusega – silekrohvipinnad, kindakrohv (ka koos paelaikudega), vabakäeline kellukrohv, värvitud kipsplaat, glasuurplaat, uus-vana tellis. Linnamüüri osad eksponeeritud ja umbes 1/3 osas kaetud uus-vana punase tellisega, mis näeb välja nagu ajalooline kehva kvaliteediga käsitöötellis. Kõigis üldkasutatavates ruumides on pruunid laudlaed, avade kohal silluste asemel butafoorsed palgid, uste paledel tükati uus-vana tellis või serviti paeplaatide tükid tsementmördil. Numbritubadel kaasaegsed pruunid sileuksed. Aknad ja aknalauad puidust, õige raamijaotusega, kuid mittesobivate kaasaegsete sulustega. Kõik vannitoad on kaetud ühesuguse valge glasuurplaadiga, metallist ripplaed ja kaasaegne sanitaartechnika.

Mõned tüüpnäited.





5.4. II korrus



* Ruum 230 – numbrituba. Mõõdistusjooniselt on puudu klaasseintega saun, mis on sinise joonega juurde lisatud. Sinisega kahe toa vaheline lükandsein. Sinine rõngas plaanil on mullivann linnamüüri ääres.



Vasakul klaasseinaga leiliruum.

Paremal fotol magamistoa sein, kus on kõrvuti uus-vana tellis, ajalooline paemüür ja lainelise servaga kindakrohv. Aknalauad puidust, töödeldud liivapesuga.



Liivapesuviimistlusega puitaknalauad.

Käterätikute tagasein on glasuurplaadiga kaetud linnamüür. Tellisega kaetud torude šaht.



* Ruum 233 – numbrituba. Plaanil puuduvad ukсед ruumidesse 235 ja 230, lisatud sinisega. Uste ümbruses uus-vana tellise ribad.



* Ruum 235 – numbrituba. Kiviseinad kindakrohvi ja selles olevate krohvita paekivi laikudega, lisaks uus-vana tellis ja butafooria-sillus. Muud seinad silekrohviga. Plaanil puudub uks ruumi 233, lisatud sinisega.



* Ruum 241 – numbrituba. Kiviseinad krohvitud ja osaliselt tapeeditud.



* Ruum 242 – numbrituba, kõrvuti kindakrohv paelaikudega ja silekrohv, arusaamatu üleminekuga.



* Ruum 232, trepikoda – uksepaled serviti paelaikude ja uus-vana tellisega. Ukse kõrval vasakul pikk diagonaalpragu (nool).



Puittrepi värviks sobimatu tumeroosa kraklee, sobimatud piirded ja metall-liistud. Trepi taga kindakrohviga kaetud, osaliselt paelaikudega linnamüür. Kellukrohviga kollasel seinal mitu diagonaalpragu (nool).



* Ruum 238, koridor – butafoorne sillus, kõrval vahedega laudis, paledel serviti paas ja vabakäeline kellukrohv, taamal uus-vana tellissein.



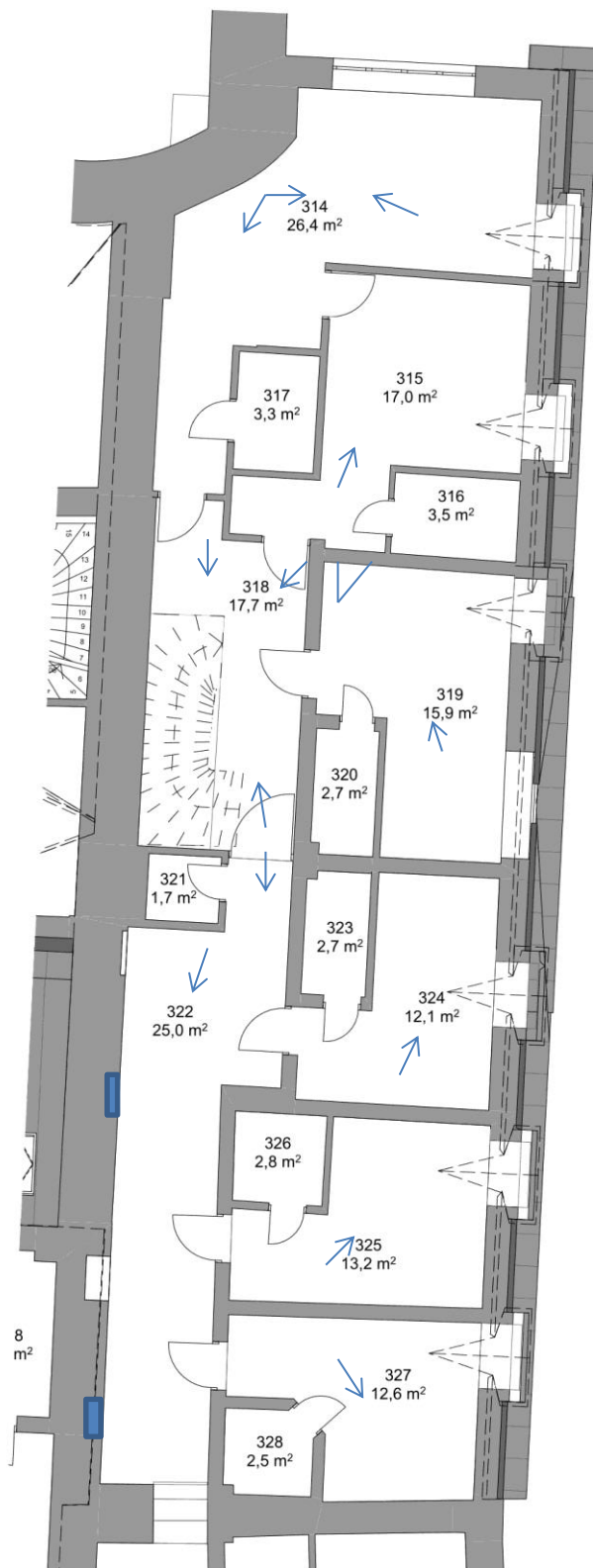
* Ruum 239 – ladu. Vasakul linnamüür.



* Ruum 237, 238 – pikk koridor. Puhastatud linnamüür, vahedega laudlagi, paremal fotol 2 astmega paetrepp. Kõik müüri vuugid täidetud värvitud tsementseguga.



5.5. III korrus



* Ruum 314 – numbrituba. Vasakul linnamüüri paepinna üleminek kipsplaadiks. Paremäl Nunnatorn kaetud ka kipsplaadiga. Muud on silekrohviga kiviseinad.



* Ruum 315 ja 319 – numbritoad, seintel sile krohvipind.



* Ruum 324 ja 325 – numbritoad, seintel sile krohvipind.



* Ruum 327 – numbrituba, sobimatu kindakrohv ühel seinal.



* Ruum 318 – trepikoda. Puittrepi all (II k tasand) seinas diagonaal/püstpragu. Sobimatu kindakrohv ajaloolistel müüridel ja trepi värv, piirded ning astmetel metallist nurgaliistud. Trepil kohal laes sügaval asuv katuseaken, niši küljed kellukrohvi all.



Katuseakna nišš kaetud kellukrohviga.

* Ruum 322 – pikk koridor. Kaks seina nišši on moodustusjoonisel märkimata. Lisatud nende umbkaudsed asukohad siniste ristkülikutena.



6. Kultuuriväärtuslikud detailid ja tarindid

6.1. Eksterjäär

* Fassaadid, viimistluskihid, välisuks ja aknad (ka koopiad), kolmnurkfrontoon ja vintskapid (uusehitised). Profiilsed vahekarniisid ja avade krohviraamistused, klassitsistlik välisuks.

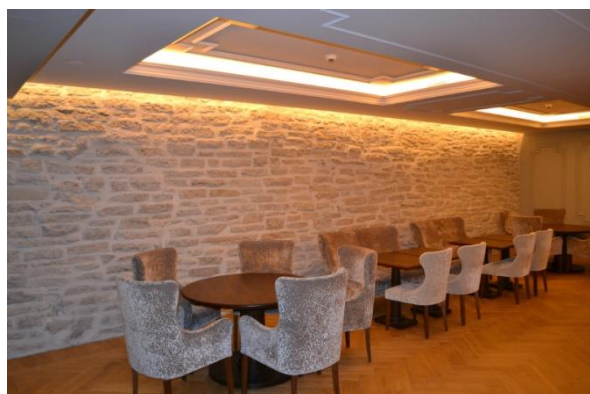




Eriti väärtuslik klassitsistlik välisuks.

6.2. Interjäär

* Nunnatorn ja linnamüür keldrist kuni kolmanda korruseni. Keldris kogu linnamüür kaetud uus-vana tellisega, kindakrohvi või glasuurplaadiga ruumides 004, 003, 002, 011, 012, 013, 014, 015. I-III korruseni osaliselt eksponeeritud ning vuugitud tsementseguga või kaetud uus-vana tellisega, kindakrohviga, kips- ja/või glasuurplaadiga. Linnamüür ruumides 140, 142, 143, 144, 230, 231, 232, 239, 237, 314, 318, 322. Nunnatorn mahuliselt loetav keldri ruumis 004 (glasuurplaadi all) ja III korruse ruumis 314 (kipsplaadi all).

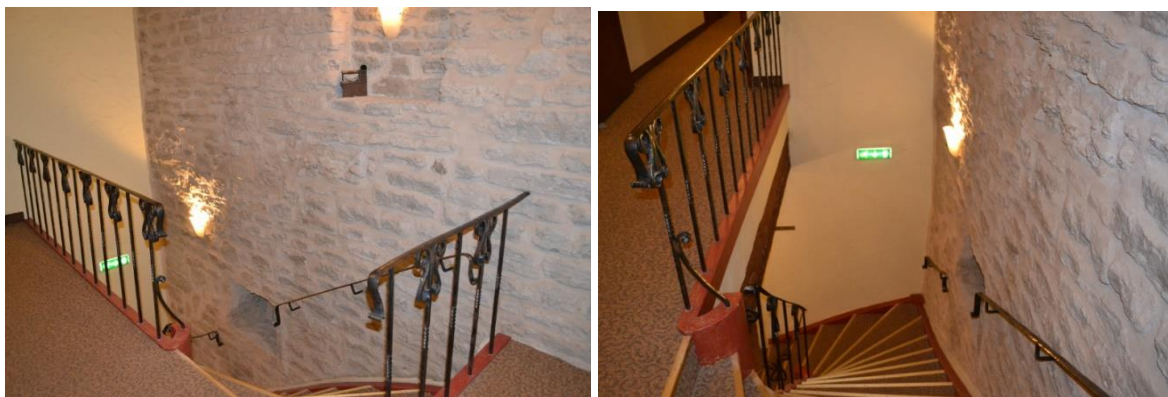




* Puittrepp ilma originaalpiireteta peaukse vastas (ruumid 142, 232, 318) kulgemas kuni III korruseni.



Kindakrohviga kaetud linnamüür.



7. Säilitamise ja restaureerimise ettepanekud

Praegused funktsioonid Väike-Kloostri 3 / Nunne 12/14 – hotell ja restoran.

Kvartal 49 ja selle ümbrus on üldiselt heas korras. Silma riivab vaid Nunne 16 kooruvate viimistluskihtidega fassaad, Toompealt vaadates selle ja sisehoovi hoonete korrodeerunud katused ning ebasobivad katuseakende read. Toompealt ei ole näha Väike-Kloostri 3 katus, mille varjab linnamüür.

Käesoleva töö käigus on tehtud eksterjööride ja interjööride uuringud sedavõrd, kuivõrd see oli võimalik igapäevaselt töötavas hotellis. Ehitusinseneri poolt vajavad täpsustamist pragudega hoone kehandi olukord ja/või ohtlikkus ning anda meetmed pragude stabiliseerimiseks. Võimalik, et 2016.a tänava kaevamistöode käigus vajunud konstruktsioonid vajavad tugevdamist, st alla vundeerimist või mikrovaiade paigaldamist.

Muinsuskaitseadusest tulenevalt ei tohi mälestise remontimisel kasutada algupärasest erinevaid või algupäraseid matkivaid ehitusmaterjale. Kvartali hoonete remondil ja restaureerimisel tuleb kinni pidada nõudest kasutada ehitusel loodussõbralikke ja ajaloolise kasutusega materjale - paekivi, lubimörti ja -krohvi (konstruktsioonide ja sokli krohvimise puhul soovitatavalt tsemendisisaldusega 8-10 % sideaine mahust), puitu, looduslikke värve. Kommunikatsioonid - kütte- ja ventilatsiooni, vee- ja kanalisatsiooni ning elektrisüsteemid ehitada ilma konstruktsioone ja interjööre kahjustamata.

Peale remondi- ja ehitustööde on suur osatähtsus hoone hilisemal hooldamisel. Muinsuskaitseameti kodulehel on ära toodud rida soovitusi ja nõuandeid, kuidas kinnismälestist või kaitsevööndis paiknevat ehitist remontida ja hooldada. Samas on kirjeldatud remont- ja hooldustöid, mida võib teha ilma Tallinna Linnaplaneerimise ameti

Muinsuskaitse osakonna ja/või Muinsuskaitseameti loata. Abiks on juhendmaterjalid infovoldikutena.

7.1. Eksterjäär

Väike-Kloostri 3 eksterjäär on üldmuljena väga hea, kuid materjalikasutus ei ole vastuvõetav, sest kogu fassaad ja paekivist vundament on ära krohvitud tsementseguga. Siin oli vaja kasutada lubimörti, aga sellele ei ole keegi varasemates dokumentides üldse tähelepanu pööranud. Paevundamendi oleks pidanud sootuks krohvimata jätma. Ühestki dokumendist ei selgu, miks valiti fassaadi värviks just roosa, sest ei ole jälgi vajalikest sondaažidest. Igal juhul on olemasolevaid fassaade vaja säilitada koos vahekarniiside ja avade krohviraamistusega. Samuti katus olemasolevas mahus ja materjalis.

* Hoone mahtude muutmine ei ole lubatud.

* Peale-, juurde- ja ümberehitused ei ole lubatud.

* Fassaadidele ja katustele ei ole lubatud paigaldada jahutus- ja õhkkütte agregate ning ventilatsiooniseadmeid. Samuti pole fassaadidele lubatud täiendavate avade tegemine (nt ventilatsiooni või kütteseadmete jaoks).

* Väike-Kloostri 3 ja Nunne 12 ajaloolised paekivist vundamendid kaetud tsementkrohviga – praegu säilitada. Kui edaspidi linnavalitsus kavatses Kvartalit ümbritsevad teed, sh kõnniteed ümber teha, siis kõikide ülekrohvitud vundament vabastada tsementkrohvist ning eksponeerida ajaloolised paekivist soklid.

Katused, korstnad, vihmaveesüsteemid

* Katuse kalle ja harja kõrguse muutmine ei ole lubatud.

* Katusekatteks lubatud kasutada halli valtsplekki.

* Vihmavesi. Frontooni vasakul poolel ilmselt vintskapi liitepleki vea tõttu vihmavee vool karniisile, seega vaja remontida liiteplekk ja likvideerida veekahjustuse koht krohvil.

* Katusele mitte paigutada antenne, jahutus- ja õhkkütteagregate ning ventilatsiooniseadmeid.

* Paigaldada piksekaitseid.

Avatäited

* Säilitada kõik olemasolevad aknad.

* Säilitada ajalooline klassitsistlik välisüks. Ukse kohale on vaja paigaldada sobiv varikatus, mis on mõne ajaloolise katuse koopia, et tagada parem kaitse vihmavee eest ja seega saavutada säilimine.

7.2. Interjäär

Hoonet on rikutud juba 1991.a alates, kui puitlaed vahetati betoonlagede vastu. Ei ole kirjas, et ajaloolised puitlaed oleksid olnud väga halvas seisukorras. Nõukogude ajast ei ole just palju täpseid andmeid. Kõige tähtsam interjööri element on võimas ajalooline paekivist ehitatud linnamüür ja osa Nunnatornist, mis on vaadeldavad hoone sees. 2002.a on rikutud nii linnamüür kui Nunnatorn, mil neid vuugiti tsementseguga ning see omakorda värviti üle. Paljudes kohtades on ajaloolised müürid kaetud hilisemate ebasobivate viimistluskihtidega. Samuti on kasutatud vanade müüride katmiseks uus-vana punast tellist tsementmördil. Avade silluste asemel on täiesti sobimatud butafoorsed „vanad“ kantpalgid, millele lisaks pruun vahedega laudis. Samasuguse ebasobiva pruuni lauaga on kaetud kõik koridoride jt üldkasutatavate ruumide laed.

* Väike-Kloostri 3 läänepoolseks küljeks on linnamüür, mis on eri korrustel saanud peale erinevad hilisemad viimistluskihid. Linnamüüri ei tohi teha uusi avasid. Nõutavad tööd linnamüüri selle täies pikkuses:

a) soklikorrusel puhastada linnamüür hilisematest viimistluskihtidest nendes ruumides, mis on kõigile avatud. Eksponeerida, vajadusel vuukida lubiseguga. Ainult personali kasutuses olevates ruumides võib jääda linnamüür hilisemate viimistluskihtide alla.

b) I korrus on remonditud 2006.a sügisel. Eksopneerida linnamüür.

c) II ja III korrusel puhastada linnamüür punasest tellisest, kipsplaadist, glasuurplaadist ja erinevatest krohvidest nii koridorides ja numbritubades. Müür eksponeerida, vajadusel vuukida lubiseguga.

d) hilisemate kihistuste alt välja puhastatud linnamüür vajadusel vuukida ainult lubiseguga.

* Säilitada peaukse vastas olev ajalooline puittrepp (kuni kolmanda korruseni). Trepp rekonstrueerida, lisada sobivad piirded, leida sobiv värvigamma, mis tuleb ette näha sisekujunduse projektis. Ajaloolised värvikihistused on kahjuks enne krakleevärviga üle võõpamist hävitatud.

* Muud ajaloolised paekivist kandeseinad, mis on praegu hilisemate mittesobivate kihistustega, samuti puhastada täies ulatuses ja vajadusel vuukida lubiseguga. Või katta müürid siledapinnalise krohviga. Üksikuid paekivi laike krohvipindade vahel nähtavale ei jäeta.

* Likvideerida pruun laudis, puitpostid ja -sillused. Sisekujunduse projekis ette näha uus, ajastusse sobiv siseviimistlus.

KOKKUVÕTE

Käesolevas töös on kirjeldatud Kvartali 49 asukohta ja ajalugu, koostatud ülevaade Väike-Kloostri 3 ehitusetappidest. Arhitektuuriajaloolises mõttes võib Väike-Kloostri 3 ning Nunne 12/14 paigutada klassitsismi ajastusse.

Nõukogude perioodil ja uue Eesti Vabariigi ajal on Kvartali hoonetes teostatud palju rekonstrueerimisi ja ümberehitusi kinnitatud kui ka kinnitamata projektide alusel. Väike-Kloostri 3 ja Nunne 12/14 sisekujundus on täiesti omavoliline - tehtud ilma projektideta ning ebasobivatest materjalidest. Seoses sellega on linnamüür ja Nunnatorn, samuti muud ajaloolised kandeseinad interjöörides enamikus ära rikutud sobimatute viimistluskihtidega.

Käesolevas töös on käsitletud hoone eksterjöori ja interjöori olukorda korruste ja ruumide kaupa. Töö annab tulevastele ehitus- ja restaureerimistöodele põhimõttelised muinsuskaitsetsõbralikud juhtnöörid.

Kasutatud kirjandus ja allikad:

Zobel, Rein. Tallinna keskaegsed kindlustused. Tallinn: Valgus, 1980.

Zobel, R. Tallinn (Reval) keskajal. Linnaehitus 13.-14. sajandil. Eesti Kunstiakadeemia, 2009.

Zobel, R. Tallinn (Reval). Keskaegsed kindlustused. Eesti Kunstiakadeemia, 2011.

Üprus, Helmi, Tallinn 1825. Tallinn: Kunst, 1965.

Tallinna ajaloo lugemik. Dokumente 13.-20.sajandini. Tallinna Linnaarhiivi toimetised, nr 14. Toim. Lea Kõiv. Tallinn, 2014.

Mänd, Kätlin. -Linnaruum vanalinna ja „uuslinna“ vahel. Magistritöö, köide II, Eesti Kunstiakadeemia. Tallinn, 2000. Käsikiri EKA raamatukogus.

ATLAS zu der im Jahre 1865 ausgeführten, Taxation der Immobilien der Gouvernements- und Hafenstadt REVAL.

Arhiivid:

ERA – Eesti Riigiarhiiv

EAA – Eesti Ajalooarhiiv

MKA – Muinsuskaitseameti arhiiv

TLA – Tallinna Linnaarhiiv

TLPA - Tallinna Linnaplaneerimise Ameti arhiiv

MKO – TLPA Muinsuskaitse osakonna arhiiv

Muud:

TRT – Teadusliku Restaureerimise Töökoda

KRPI – Kultuurimälestiste Riiklik Projekteerimise Instituut

TIB - Tallinna Tehnilise Inventariseerimise Büroo.

Internet:

www.digar.ee

www.maaamet.ee

www.muinas.ee

www.ra.ee

<https://et.wikipedia.org>

Illustratsioonid:

1. Maa-ameti kaart. www.maaamet.ee

2. Käsitletav kvartal 49. Autori kogu.

Värvifotod lk 32-63 autori kogust.

Hoone korruste joonised Nordic Engineering Group OÜ ja Privaatprojekteerimise Büroo OÜ.

Ülejäänud illustratsioonid ja allikad on koos kommentaaridega viidetena iga lehe joone all.

