

EESTI KUNSTIAKADEEMIA
Kunstikultuuri teaduskond
Muinsuskaitse ja konserveerimise osakond

HENRI HUBERG

**Paemetsa-Joosepi talu ning selle rehielamu kujunemine, elamu tehniline seisundi
hindamine ja ettepanekud remont-restaureerimistöödeks**

Talu aadress: Paemetsa-Joosepi talu, Aasumetsa küla, Vihula vald, Lääne-Virumaa

2016/2017 õppeaasta

Arhitektuuri konserveerimise ja restaureerimise täiendkoolituskursuse lõputöö

Tallinn 2017

SISUKORD

Sissejuhatus	3
Talu ajalooline ülevaade	5
Rehielamu ajalooline ülevaade	8
Rehielamu säilinud algupärased detailid	9
Tehniline seisund ja ettepanekud remont- restaureerimistöödeks	11
Vundament ja sokkel	11
Seinad	11
Vahelagi	12
Põrand	12
Avatäited	12
Katus	13
Küttekolded ja korsten	13
Siseviimistlus	15
Välisviimistlus	16
Kokkuvõte	16
Kasutatud kirjandus ja muud allikmaterjalid	17

SISSEJUHATUS

Antud kursusetöö on tehtud talu ajaloo uurimiseks, talu rehielamu tehnilise seisundi hindamiseks ning selle edasiste remontimis- restaureerimistöde planeerimiseks. Talu on olnud kogu aeg ühe suguvõsa käes ning praegu kasutatakse seda suvekoduna. Perekonna plaan on rehielamu järk-järgult remontida, säilitades ning väärtustades algupärast. Eesmärgiks on kasutada ajastutruid materjale.

Rehielamut on erinevad põlvned vastavalt hetkevajadustele ümber ehitanud. Vahendid on olnud käepärased. Majja on suhtunud armastusega, kuid rahalisi võimalusi pole kunagi olnud liialt.

Talu kohta kirjalikke materjale praktiliselt säilinud ei ole. Enamus kirjapandust tugineb Kulla Hubergi, talu looja lapselapse, mälestustele.

Tegu ei ole riikliku kaitse all oleva objektiga.

Väliuuringud teostati 2017. aasta aprillis.

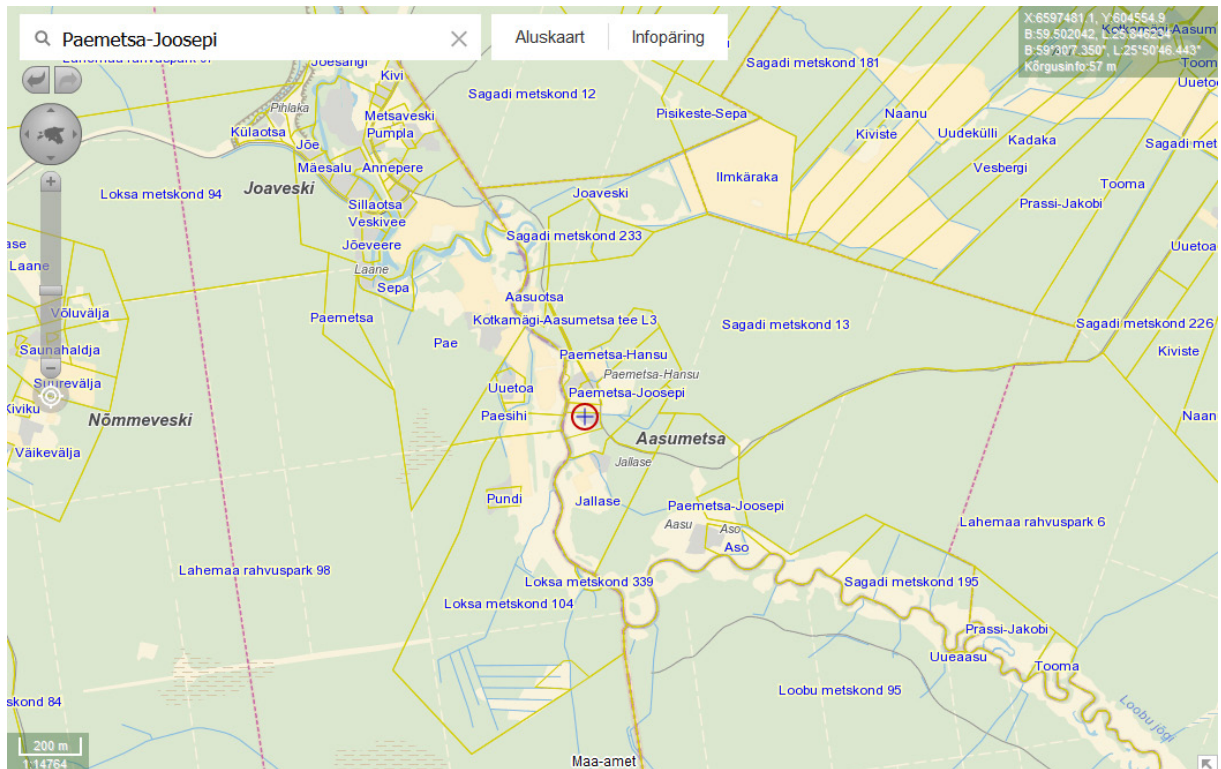




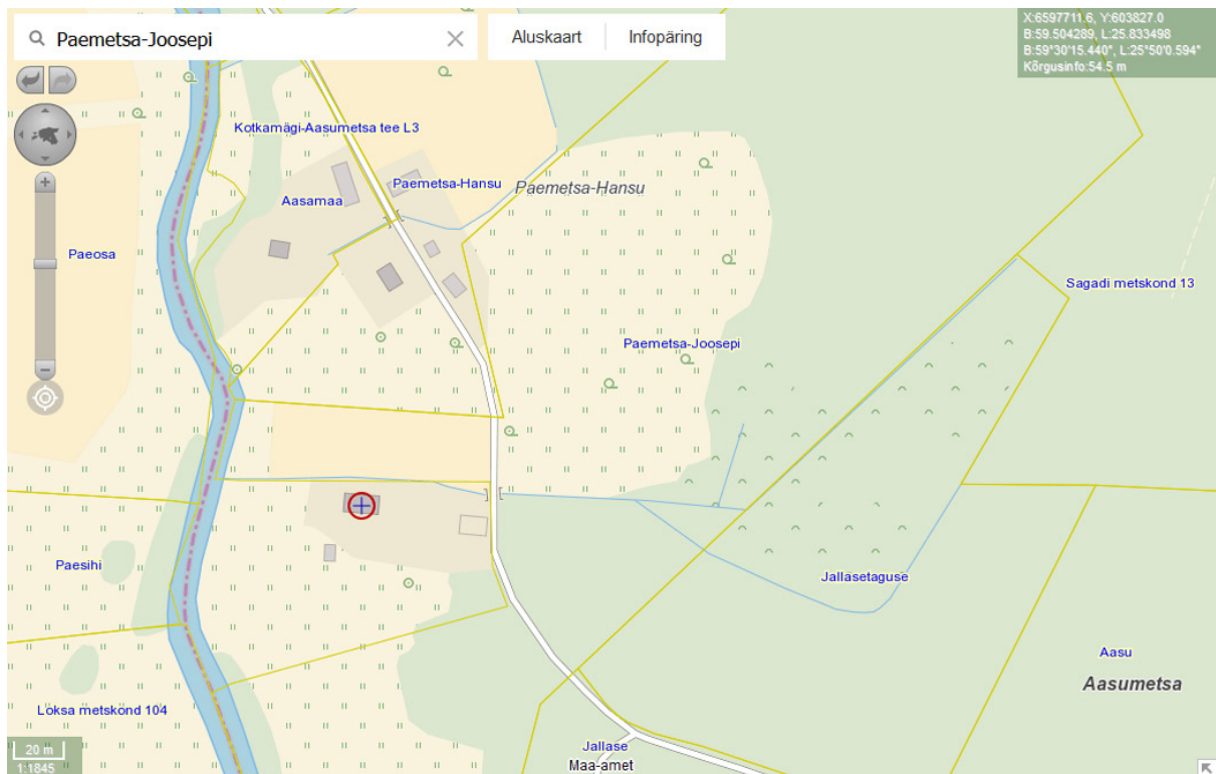
TALU AJALOOLINE ÜLEVAADE

Paemetsa-Joosepi talu asub Aasumetsa külas, Vihula vallas, Lääne Virumaal. Aasumetsa küla on Lahemaa rahvusparkis. Talu lähedalt voolab mööda Loobu jõgi.

Aasumetsa küla puhul on tegu hajakülaga, mis on alguse saanud vaid ühest Aasu (Aso) nimelisest talust mille maad osteti Palmse mõisa käest (Vihula Valla Leht, 2012)



Väljavõte Maaameti kaardilt 2017



Väljavõte Maaameti kaardilt 2017

Paemetsa-Joosepi talu rajati Aleksander Kidemani (1868-1924) ning tema abikaasa Alina Kadrina Kidemani (Reineberk) (1877-1935) poolt aastal 1905. Perekonnanimi Kideman eestitati esimese Eesti aja alguses Kiidlaks. Aleksander ning Alina Kiidlal oli üheksa last. Talukoha päris pere vanim poeg Valter.

Talu juurde kuulus 14 hektarit maad. Maa oli kolmes eraldi tükis ning see oli nii põllu-, heina- kui ka metsamaa. Talu hoonestus koosnes rehielamust, laudast, saunast ja aidast. Põllu serval oli ka kartulikelder.

Kunagise lauda asemele ehitati 1933. aastal uus laut ning hiljem selle külge kuur. Lauda alusmüüritis, mis ulatus umbes ühe meetri kõrguselt maapinnast kõrgemale, osutus hiljem ebastabiilseks ning vajus laiali. Tänapäevaks on laut sisse varisenud ning kuuriosa lammutatud. Uut lauta ei ole olnud vajadust ehitada. Sauna ning aida täpne asukoht teada ei ole kuna nendest ei ole säilinud isegi alusmüüritist. Mälestuste kohaselt saun ja ait hävinesid. Sauna hävinemise põhjustas tulekahju. Kartulikeldri maapealne osa lammutati 2010-ndatel aastatel ning maa alla ja osaliselt maa peale jäevad paekivist müüritist laiendati ning praegu on samal kohal saunahoone.

Valter Kiidla (1903-1978) abiellus Amanda Presperkiga (1911-1989) aastal 1936. Abielupaaril oli neli last, kolm poega ning pesamunast tütar. Peretütar Kulla mälestuste järgi oli talu

suhteliselt väike. Peeti paari hobust, nelja lehma, paari siga, lambaid ja kanu. Kasvatati kartulit ja vilja. Maja juures oli õunapuuäed ning marjapõõsad.

1949. aasta kevadel küüditati perekond Siberisse ning pereisa mõisteti vangi süüdistades teda kulakluses.

Siberiaastate jooksul talu rüüstati. See on ka põhjus, miks ei ole säilinud ajaloolisi kirjalikke materjale, fotosid, mälestusesemeid.

1949. aastal arvati talumaad riigi omandisse ning kolhoosi koosseisu.

Aastatel 1949-1955 talus püsielanikke ei olnud.

Pereisa vabanes Siberi vangilaagrist ning pöördus tagasi aastal 1955, pereema ning kaks last pöördusid tagasi 1956. Tütar, Kulla Kiidla (sünd 1949) oli sel ajal 7-aastane ning poeg, Enn Kiidla (1943-2015) 13-aastane. Pere ülejäänud kaks last surid Siberis.

Peale perekonna talu tagasipöördumist läks pereema tööle kolhoosi, mistõttu võimaldati neil harida 2,5 hektarit maja ümbritsevat maad ning pidada mõnda kodulooma. Pereisa läks tööle Joaveski papivabrikusse katlakütjaks.

Peretütar Kulla Kiidla ning perepoeg Enn Kiidla peale kooliteed enam talu elama ei läinud. Pereisa Valter elas koos abikaasa Amandaga talus kahekesi. Valter suri aastal 1978 ning Amanda üksteist aastat hiljem aastal 1989. Amanda haris üksi maad ja pidas loomi kuni surmani.

Kulla Kiidla (hilisem Huberg) abiellus aastal 1974 Mati Hubergiga (sünd 1949). Peale Amanda Kiidla surma võttis Mati Huberg 1990 aastal allesjäänud talupidamise üksi üle.

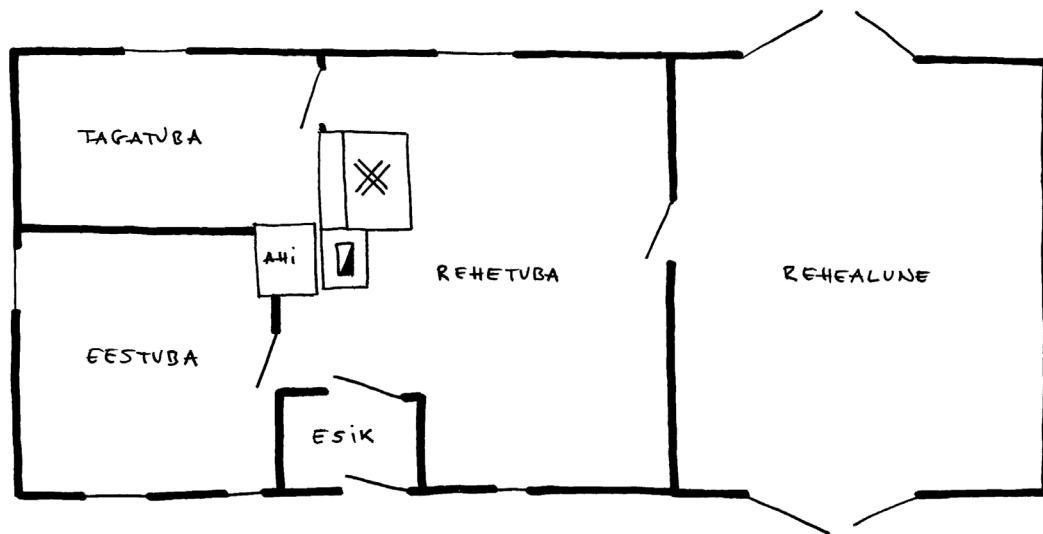
1990-ndate aastate alguses tagastati nõukogude võimu poolt ära võetud maad, kuid riik jättis talumaadest 3,5 hektarit (ühe kolmest eraldi maaosast) Lahemaa rahvusparki reservaadiks. Praegu on talul maid 10,5 hektarit.

Mati Huberg loobus talupidamisest 1997. aastal ning likvideeris majapidamise. Peale seda on talu olnud perekonna suvekoduks.

Algetest hoonetest on tänaseks päevaks kasutatavana säilinud ainult rehielamu.

REHIELAMU AJALOOLINE ÜLEVAADE

Algselt koosnes rehielamu rehealusest, rehetoast, elutoast, sahvrist ning esikust. Hilisemal ajal, 1960-ndatel, jagati elutuba kaheks, nii, et tekkis eestuba ja väike tagatuba. Kahe toa vahel oli vaibaga suletav ukseava. Eestuba oli läbikäidav. 1990-ndatel tubade vaheline ava suleti ning uus uks avaneb tagatuppa kunagisest rehetoast, mis on praegu kasutusel kööginä. Samal ajal likvideeriti ka sahvri ning laiendati selle arvel kööki. Hoone välispiirdeid muudetud ei ole.



Praegune elamu põhiplaan

Peale 1955. aastat, kui perekond oli Siberist naasnud, tehti majas rida ümberehitustöid:

Rehielamul oli pilpakatus, mis kaeti 1960-ndatel eterniidiga. Eterniit pandi pilbaste peale. Aastal 2016 tehti majale uus laastukatus. Vana katusekate eemaldati kuni sarikateni. Sarikad olid heas seisukorras.

Elamu rõhtpalkseinad olid algselt nii seest, kui väljast katmata. 1960-ndatel kaeti maja väljastpoolt püstlaudisega. Seestpoolt kaeti seinad ning lagi papiga. Seinad tapetseeriti ning lagi kleebiti üle tagurpidi tapeediga. Papp oli lähedalasuvast Joaveski papivabrikust pärinev kartong.

1960-ndatel vahetati välja enamus aknaid. Originaalakendest jäid mõlemal pool välisust asuvad kaks kitsast akent.

Algselt oli elamus reheahi. 1960-ndatel reheahi lammutati ning ehitati kahe toa ning köögi vahele plekkahi ning kööki pliit soemüüriga. Soemüüri tagumine külg soojendab magamistuba.

1960-ndatel korrastati elamu põrandad. Rehetoa ehk köögi laudpõrand keerati teist pidi ning taga- ning eestoa laudpõrand asendati. 1990-ndatel avati köögipõrand kontrollimiseks. Põrand on hästi säilinud ning põrandalaudadeni ulatub kuiv liiv.

1960-ndatel rajati elamu juurde 18 meetri sügavune puurkaev. Kuni selle ajani saadi vett maja lähedal asuvast Loobu jõest. 1990-ndatel pandi kaevu elektriline pump ning vesi toodi majja.

aastatel 1957-58 toodi majja elekter. Elektrit tootis Joaveski papivabriku juurde kuuluv hüdroelektrijaam. Pere maksis kahe pirni eest.

60-ndatel ehitati maja juurde kuivkäimla.

REHIHOONE SÄILINUD ALGUPÄRASED DETAILID

Rehealuse ja rehetoa vaheline uks



Välisüks ning kaks kitsast originaalakent välisukse kõrval



Rehetoa ehk köögi põrand



TEHNILINE SEISUND JA ETTEPANEKUD REMONT- RESTAUREERIMISTÖÖDEKS

VUNDAMENT JA SOKKEL

Aja jooksul on rehihoone alumisi palke vahetatud ja vundamenti tugevdatud. Maja rehealuse osa on vajunud. Katuse vahetamise käigus rihiti katusejoon sirgeks ning maja rehealuse osa enam tõsta ei ole mõistlik. Maja vajumist on aja jooksul aeg-ajalt kontrollitud ning olukord on stabiilne. Vundamendile tuleb paigaldada hüdroisolatsioon. Maja sokliäär tuleb hoida puhas ja hoida pinnas võimalikult madalal, säilitades kalde majast eemale.

SEINAD

Elamu alumine palgiriida on suures osas pehkinud ning tuleb vahetada. Suurimaks probleemiks on olnud puuduv hüdroisolatsioon. Palgid tuleb vahetada samaväärsete vastu. Alumise palgi-rea võib kestvuse tagamiseks männitõrvaga tõrvata.

Kuna elamut ei kasutata aastaringselt, ei ole seinte lisasoojustamine vajalik ega mõistlik.

Välisukse varikatuse tugipostid vajavad vahetamist.

VAHELAGI

Vahelagi oli kunagise sahvri kohalt pehkinud. Põhjuseks on kunagine katuse läbijooks. Vahelae korrastamine on pooleli. Ülejäänud vahelagi on heas seisukorras.



PÕRANDAD

Põrandad on heas seisukorras. Vaja on värvi uuendamist. Lahtine värv tuleb eemaldada, põrand kergelt lihvida ning värvida uuesti linaõlivärviga.

AVATÄITED

Uksed ning aknad on heas seisukorras ning vajavad vaid uuesti värvimist. Lahtine värv tuleb

eemaldada ja värvida ukseid ning aknad uuesti linaõlivärviga. Lahtised liistud tuleb kinnitada uuesti ning vajadusel asendada.



KATUS

Katus on mõned aastad tagasi vahetatud, sarikad korrastatud. Uut haavapuust pilpakatust tuleb regulaarselt puhta männitõrvaga tõrvata. Ideaalne oleks teha seda kuuma tõrvaga iga viie aasta tagant.

KÜTTEKOLDED JA KORSTEN

Elamus on ühelõõriline silikaattelistest korsten, plekkahi ning pliit. Pliit on plekk-kesta sees ning soemüür on laotud lihtpottidest. Korsten on heas seisukorras, krohvitud lubikrohviga ning korstnapits on uuesti laotud punastest AS Wienebergeri käsivorm tellistest. Ahju kolle on ära põlenud ning ahi tuleb teha uus. Uus ahi võib olla samasugune, tagasihoidlik plekkahi. Kunagist reheahju taastada ei ole mõtet. Pliidi kolle vajab remonti ning praeahi vahetamist.



SISEVIIMISTLUS

Köögis (kunagises rehetoes) on palkseinad papi alt välja puhastatud ning lagi kaetud servamata laudadega. Lauad võib üle värvida näiteks liimvärviga, mis annab mati pinna. Toon võiks olla hele. Laelaudade katmiseks võib kasutada ka lubipiima. Seinad on reheahju suitsust tumedad ning neid täiendavalt töödelda ei ole vaja.



Tubades on laes ning seintes kartongpapp, mis on osaliselt aluspinna küljest lahti. Tubades ei ole sobilik palkseinu välja puhastada, vaid pigem asendada kartong pingupapiga ning seinad uuesti tapetiseerida. Lakke sobiks panna profillauad. Lauad võib värvida mati pinna saavutamiseks liimvärviga või poolläikiva pinna saavutamiseks vastava linaõlivärviga. Sobilik toon on valge.



VÄLISVIIMISTLUS

Elamu laudis on mõni aasta tagasi rootsipunase keeduvärviga värvitud ning heas seisukorras.

KOKKUVÕTE

Taluhoone on siiani säilinud tänu heaperemehelikule hoolitsusele. Hoones on näha erineva aja kihistusi ning need sobivad omavahel kokku, andes majale võlu ning luues koduselt mõjuva terviku. Nii see võiks ka jääda. Ei ole vajadust rehihoonet algupäraselt taastada ega ka mood-
sate materjalidega tänapäevaseks muuta. Iga maitsekalt tehtud ning hoone eripära arvestav panus lisab aga sellele väärtust juurde. Käesolev analüüs on mõeldud aitamaks talukoha ajalugu mõtestada ning sellest tulenevalt remontimis- restaureerimistöid planeerida. Oluline on tagada hoone ning selle juurde kuuluva säilimine.

KASUTATUD KIRJANDUS JA MUUD ALLIKMATERJALID

Eensalu, M. Pihel, L. 2011. Joaveski puupapivabriku dokumenteerimine. Tallinn: EKA Muinsuskaitse- ja restaureerimise osakond

Metslang, J. 2013. Vana maamaja. Tammerraamat

2012. Piirkonna külade ajaloo. Vihula Valla Leht, nr 7, lk 2

www.geni.com