

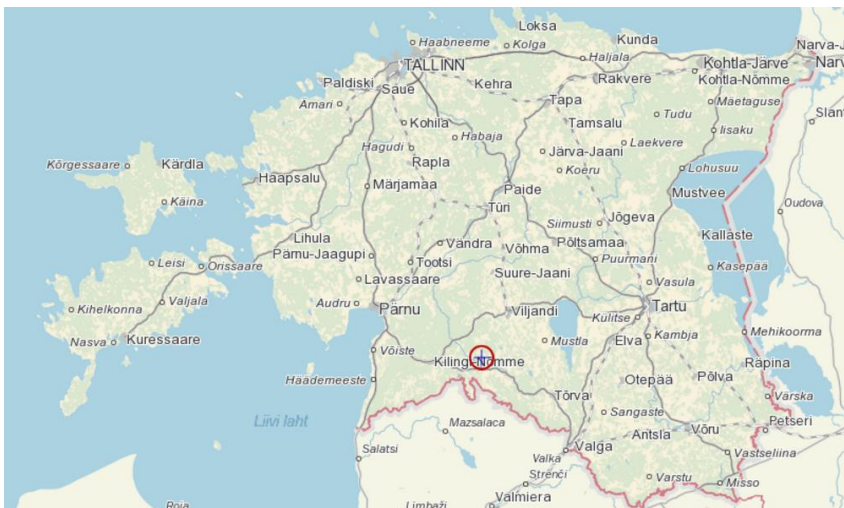
## **SISUKORD:**

<b>1.</b>	<b>ALUSANDMED: Asendiplaan ja krundiplaan</b>	<b>4</b>
<b>2.</b>	<b>SISSEJUHATUS</b>	<b>5</b>
<b>3.</b>	<b>ALBI TALU LUGU</b>	<b>9</b>
<b>4.</b>	<b>TALUKOMPLEKSI ARHITEKTUURIAJALOOSELT VÄÄRTUSLIKUD DETAILID JA TARINDID</b>	<b>12</b>
4.1	Elamu arhitektuur	12
4.2	Elamu sisearhitektuur	14
4.2.1	Seina- ja laemaalingud	14
4.2.1.1	Seina- ja laemaalingud saalis	14
4.2.1.2	Seinamaalingud magamistoas	18
4.2.1.3	Seinamaalingud söögitoas	20
4.2.2	Ahi	22
4.2.2.1	Ahju osa saalis	22
4.2.2.2	Ahju osa magamistoas	23
4.2.2.3	Ahju osa söögitoas	24
4.2.3	Sisekäimla	25
4.2.4	Uksed	25
4.2.4.1	Välsiuks	26
4.2.4.2	Siseuksed	27
4.3	Ait	29
4.4	Kelder	30
<b>5.</b>	<b>MATERJALIKASUTUS JA TEHNILINE SEISUKORD</b>	<b>31</b>
5.1	Vundament, sokkel, põrandad	31
5.2	Seinad: välisseinad ja siseseinad	32
5.3	Pööning, katus ja laed. Trepp.	33
5.4	Aknad	35
5.5	Korstnad	36
<b>6.</b>	<b>SÄILITAMISE ETTEPANEKUD</b>	<b>37</b>
6.1	Hoone põhimaht ja plaanilahendus	37
6.2	Seina- ja laemaalingute konserveerimine	38
6.2.1	Krohvikahjustuste parandamine	38

6.2.2 Värvipigmendiga kaetud maalingute pinna konserveerimine	43
7. KOKKUVÕTE	49
8. KASUTATUD KIRJANDUS	50
9. LISAD	51

# 1. ALUSANDMED

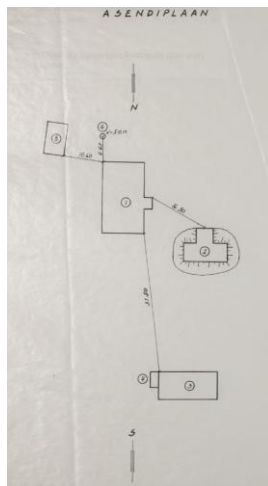
<b>Address:</b>	Päigiste küla, Halliste vald, Viljandimaa
<b>Kinnistu omanik:</b>	Hurmet Mihkel Ilus
<b>Ehitusaeg:</b>	1890
<b>Kujunduse keerukus:</b>	Talukompleks esindab Mulgi taluhäärberite tüüpi
<b>Riikliku kaitse alla kuuluvus:</b>	Hoone ei kuulu riikliku kaitse all olevate arhitektuurimälestiste hulka
<u>Asendiplaan ja krundiplaan</u>	
<b>Hoone katastritunnus:</b>	<u>19201:001:0126</u>
<b>Kinnistu suurus:</b>	10 797.00 m <sup>2</sup>
<b>Krundi sihtotstarve:</b>	Elamumaa 100%



Illustr. 1 Albi talu asukoht. <http://geoportaal.maaamet.ee>



Illustr. 2 Albi talukompleks <http://geoportaal.maaamet.ee>



Illustr. 3 Asendiplaan. Inventariseerimisjoonised 1995a. EAAM Tartu uurimissaal.

## 2. SISSEJUHATUS

Mõni aeg tagasi võis näha kinnisvaraportalides üht äärmiselt huvitavat Mulgimaa taluhäärberi müügikuulutust. Müüdi talu, mis köitis inimesi fotodel ilutsevate suurejooneliste interjööri maalingutega. Ka mina nägin seda kuulutust ning imetlesin ilu ja vastuolu, mis tekkis seda hoonet silmitsedes. Kuid siis ma ei teadnud veel, et ühel päeval õnnestub mul olla tunnistajaks, kuidas sama hoone tapeedikihtide alt koorub veel hunnitut ilu.

Hoonet ei ole varem uuritud.



### *Illustr. 4 ja Illustr. 5*

*Mõlemad fotod Tiit Blaati allikas: <http://maaleht.delfi.ee/news/maaleht/uudised/kolhoosnikud-tegid-estihkeimate-maalingutega-taluhäärberisse-garaazi?id=71663815> Säilinud Albi talu maalingutega talurahva saal. Võime vaid ette kujutada, kui esinduslik nägi ruum välja mööbli, valgustite, tekstiilide ja muude sisustusaksessuaaridega.*

### **Mis on taluhäärber?**

Seoses talude päriseksostmisega 19. saj teisest poolest muutus maal elavate eestlaste elulaad. Alguse sai nn. talukapitalism. Uue eluviisi väga tähtsaks osaks kujunes uuelaadne elamu. Teatavasti just elamu areng läbi aegade kirjeldab ilmekalt elulaadi ja mõtteviisi muutumist. Halliste kihelkond (Mulgimaa) on parim paik taluhäärberite käsitlemiseks, sest siit sai alguse talude ostmise protsess Eestis. Aastal 1853 müüs Abja „hull parun“ Reinhold von Stackelberg korraka 25 talu ja 1854. aastal veel neli talu. Kokku omandasid Halliste talupojad 1850. aastail 93 talu. Kusagil Eestis ei ostetud enne 1860. aastat nii palju talusid päriseks kui Halliste kihelkonnas. Halliste mulkidest talupojad ostsid mitmeid mõisu ka väljaspool Mulgimaad. Aastaks 1870 oli Hallistes päriseks ostetud peaaegu 95% taludest, samal ajal kui Liivimaal tervikuna oli neid ainult 26% ja Eestimaal kõigest 5,5%.<sup>1</sup>

<sup>1</sup> -Pärdis, Heiki „Halliste kihelkonna taluhäärberid – moodsa taluelu sümbolid“ muuseum.viljandimaa.ee/aastaraamat/2007/paerdi.pdf

Nimetus *häärber* tuleneb saksakeelsest sõnast *Herberge*, mis on mõisa ametnike maja. Toona nimetati Mulgimaal mõisa peahoonet *häärberiks* ning selle järgi hakati kutsuma suuri ning esinduslikke taluelamuid. Mulgi pärisomanikest ettevõtlike meeste unistuseks oli suur, moodne linn-mõisalik elumaja, mis näitaks peremehe rikkust ja staatust ühiskonnas. Sellised kapitalistlikust turumajandusest toituvad talud olid jõukad, neis oli maad rohkem kui 60 ha ja isegi üle 120 ha. Näiteks Albi häärberis tegeleti linakasvatusega ja sellel talul oli maad 104,5 ha. Toona oli Mulgimaal selliseid ettevõtlikke talusid 128. Lisaks uuelaadse elumaja ehitamisega jäljendasid jõukad talunikud mõisnike elustiili rõivastuses, söökides, käitumises jms.

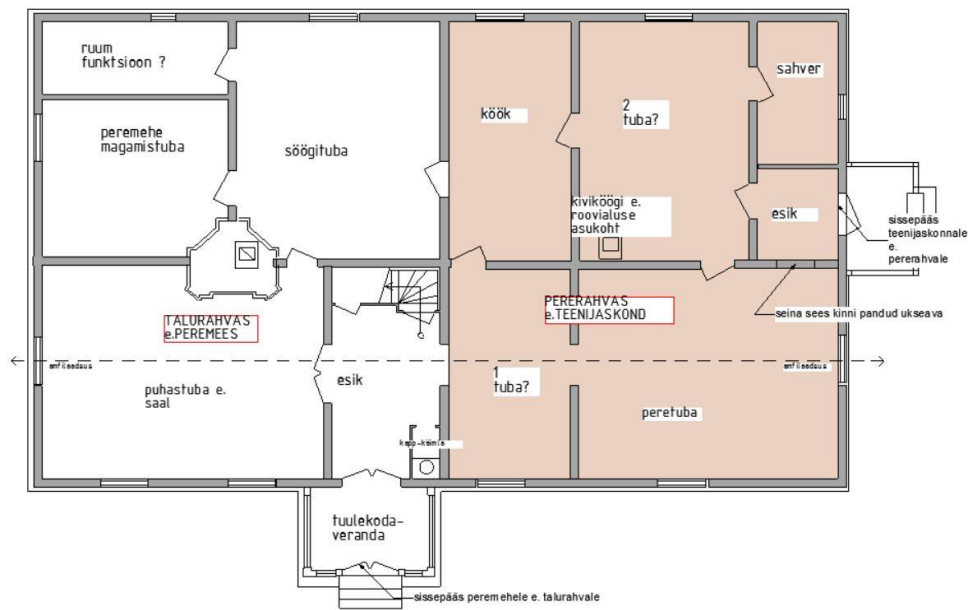
Halliste kihelkonnas kujunes välja tüüpiline häärber: pikk ja madal ühekorruseline poolkelpkatusega ja rõhtsa laudvoodriga palkmaja (vt. *Illustr. 6*). Taluhäärberid sarnanesid oma välimuselt tollaegsete vallamajade pastoraatidega ja isegi traditsioonilise rehielamuga, kuid suurim ja olulisim muudatus seisnes selles, et **häärber ehitati ainult inimeste elupaigaks**. Eluhoonest eraldi ehitati rehi, karjalaut ja tall.<sup>2</sup>



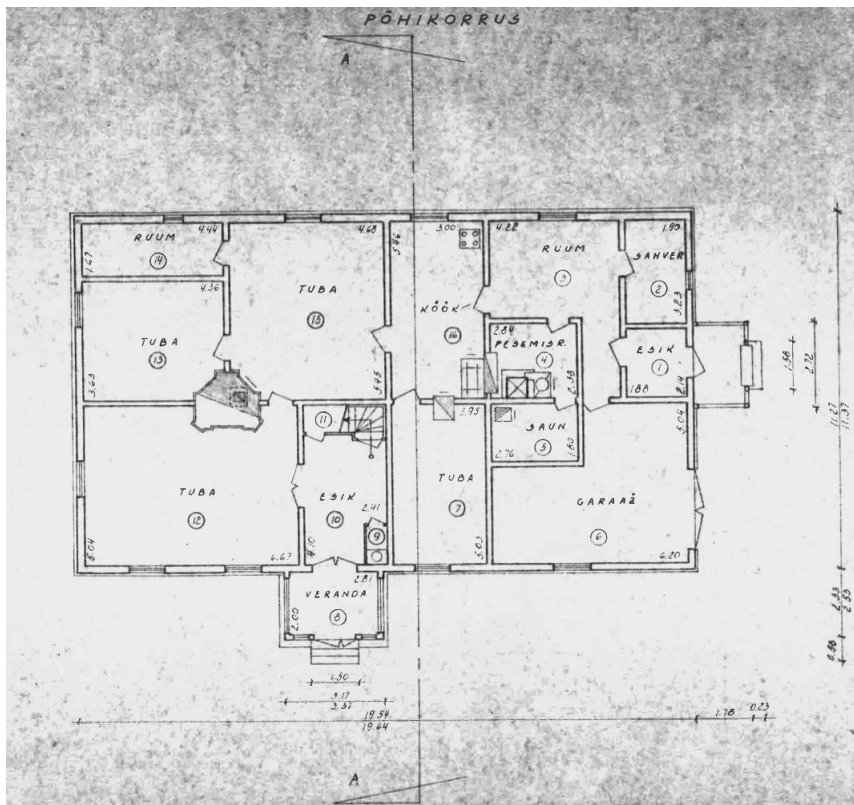
*Illustr. 6 Albi taluhäärberi esifassaad foto Tiit Plaata allikas*

<sup>2</sup> -Pärdis, Heiki „Halliste kihelkonna taluhäärberid – moodsa taluelu sümboolid“  
[muuseum.viljandimaa.ee/aastaraamat/2007/paerdi.pdf](http://muuseum.viljandimaa.ee/aastaraamat/2007/paerdi.pdf)

[http://www.omatalu.ee/Muua\\_talu-Viljandimaa\\_Halliste\\_v\\_149.htm](http://www.omatalu.ee/Muua_talu-Viljandimaa_Halliste_v_149.htm).



**Illustr. 7** -Albi taluhäärberi põhiplaan, rekonstruktsioon A.Lill (Aluseks on võetud inventariseerimisjoonised 1995.a. vt.illustr. 8., kohapealne analüüs ning H.Pärdi kirjeldused taluhäärberi põhiplaanide lahendustest).



**Illustr. 8** inventariseerimisjoonised 1995a. EAAM Tartu uurimissaal.

Hoonel oli kaks sissepääsu ning maja oli põhimõtteliselt jaotatud kaheks( vt.illustr. 7 ja illustr. 8). Üks pool hoonest oli esinduslik ja pidulik, teine lihtne ja asjalik:

**1) ühel pool elas talurahvas e. peremees ja tema perekond.**

Eest uksest pääses peremehe eluruumidesse, mis olid avarad ja puhtad ning kenasti kujundatud, seal asus tiibustega saal pehme mööbliga, kus võeti külalisi vastu. Seinad olid värvitud v. tapetseeritud ning seintel rippusid peeglid ja pildid. Taluraha tubades leidis kahhelkivist karniisidega ja maalingutega ahje, seinad ning laemaalinguid, tapeete ja peenemat mööblit. (Vt. *Illustr. 4 ja 5 lk.5*)

**2) teisel pool pererahvas e. teenijaskond, kes elasid suures peretoas.**

Maja otsast oli teine sissepääs, kust toimetati igapäevaseid majanduskäike kööki. Seal asusid tööliste ruumid. Peretoas olid tahutud palgid ning krohvitud või lubjatud seinad ning värvimata laudpõrandad. Laes olid valgeks värvitud poola laudisega laed. Mööbel oli lihtne.



**Illustr. 9** Albil Säilinud pererahva osa. 2 tuba. Amfilaadne vaade läbi poole maja.

**Illustr. 10** lubjatud seintega sahver.

**Illustr. 11** all endine köögi asukoht .

**Illustr. 12** väiksem läbikäidav peretuba puhasesiku kõrval.

Albi talus oli huvitava vanapärase detailina roovialune e. kiviköök. Mis on mantelkorstna sarnane neljakandiline kivist seintega ruum, mille lagi ulatub kortnasse.<sup>3</sup>

### 3. ALBI TALU LUGU

Pool Albi talu osteti Uue-Kariste (Halliste kihelkond) mõisnikult Märt Wiera poolt aastal 1865 ja teise poole ostis ta 1870a. Talul oli 104,5 ha ja maksis ta tollal 2651 rubla ja 66 kopikat. 1890a. aastate algul võttis talu üle tema poeg Peeter, kes ehitas talu sellisena nagu see praegu on. Hoone on ehitatud ühe Tali valla ehitusmeistri poolt.<sup>4</sup>



**Illustr. 13** 1905. aasta pildil on vasakult teine Peeter Viira ja kõrval abikaasa Leena (neiuna Akel - Nosi talust). Nende ees nende lapsed: Märt-Friedrich (kes abiellus peale oma surma Liidia Vakermaniga), Helmiine, Helene, Anna. (Fotod Tiiu Jürgensoni kogust.)

**Foto väärrib äärmiselt suurt tähelepanu, sest sellel on näha tuulekoja kaunid klaastahvlitega avatäiteited, mis ei ole säilinud.**

<sup>3</sup> - Pärds, Heiki Eesti Taluhäärberid I osa

Albi talu kiviköögi info saadud kunagi perenaise Liidia käest.H.Pärdsi täpsustust.

<sup>4</sup> - Pärds, Heiki Eesti Taluhäärberid I osa





**Illustr. 14** Matusepilt 1934 - perenaise Leena matus. Ees keskel peremees Peeter Viira, paremal tema poeg Märt Friedrich, vasakul tütre Anna mees Jaan Kurg. Tütred Helmiine, Helene ja Anna on taga (akna kohal). Valve on väike valge kleidiga tüdruk oma õe Liia ja venna Hansuga. **Fotol näha esifassaadi esinduslik tuulekoda-veranda, mis ei ole nüü uhkel kujul säilinud.**

1934 a. pärandas ta talu pojale dr. Märt Viirale, kes töötas sel ajal Tali vallas Pärnumaal arstina. Märt Viira oli tunnustatud arst, kes pidas ühe talve oma praksist ka Albil. Peeter ja tema arstist poeg surid II maailmasõja ajal.

„Vanaonu Märt Friedrichi surm oli väga äkki ja salapärase kõhuhäda tõttu mais 1941. Üks versioon selle põhjusest on selline, et kuna ta oli väga lähedane poliitiku ja riigimehega Friedrich Karl Akeliga (Akel oli sel ajal juba arreteeritud, hukati 3.07.1941) ja tõenäoliselt poliitiliste sündmustega kursis ja võis juba ette aimata 1941a juunis aset leidnud küüditamist ja võis ise end mürgitada. Teine versioon, et agaral abilisel oli plaan valmis ja vaja kiiresti tööandjast lahti saada ning söötis tohtrihärrale "magusat putru". Kolmas versioon, mida kõige vähem usutakse, et tõesti kõhuhaigus kustutas kiiresti eluküünla.”<sup>5</sup>

Kuid teenijatüdruk Liidia Vakermann jõudis vajalikud paberid heade käendajate toel nii kaugemale ajada, et uuel Eesti ajal arvati just tema Albi õigusjärgseks pärijaks. Peale sõda

<sup>5</sup> - Tiiu Jürgenson (Märt Viira oli Tiiu vanaonu)

lühikesel perioodil oli võimalik postuumselt tõestada intiimsuhteid ja Liidial oli võimalik nõnda talu endale saada. Nii sai teenijatüdrukust perenaine. Liidia läks mehele ja kasvatas üles neli last: kuid nõukogude ajal oli sunnitud elama talus üürilisena, vahepeal jagas maja Peipsi äärest tulnud töölisperega.



**Illustr. 15** Uue pernaise Liidia ja Martin Karbuse pulmapilt 1940-ndate algusest . **Kaunis veranda on aga selgelt äratuntav. Väga oluline pilt, sest siin on näha välisuske detail ja selle avanemise suund sisse.**

**Illustr. 16** Pidupildil (1980-ndatest? vist) Proua Liidia Karbus on taga. Keskel poeg Riho Karbus. Vasakul äärel Valve, paremal Liia...**Seltskonna foto saali interjööriaga. Taga näha maalitud sein ja uhke seljatoega diivan.**

Nõuka ajal sai talu nii mitmeidki „lisasid“. (Vt. *Illustr. 8 lk. 7*)

80-ndatel lisati elamusse garaaž. Otsaseina lõhuti selleks tarbeks lai ukseava. Samuti ehitati hoonesse pesu- ning leiliruum. Põrand betoneeriti sauna osas. Tõenäoliselt ukselehtedelt eemaldati lingid sel ajal. Põhjust ei tea (varastati?). Täpselt ei oska dateerida, kuid tõenäoliselt on ümber ehitatud ka tuulekoda-veranda just siis.

Liidia ühest neljast lapsest sai Margus Karbuse isa Riho, kes suri 2000(?) aastal ja siis jäi talu tühjaks ning kõik väärtuslik tassiti laiali. Varastamas käidi isegi siis, kui inimesed veel sees elasid. Albi talu on Margus Karbuse lapsepõlvesuvede kodu. Margus teab rääkida, et saali laes olevat rippunud liikuva keti otsas pronksist kandelaaber. Küünalde v. lühtri keskel oleva lambiõli vahetamiseks sai seda alla lasta. Samuti kirjeldab Margus, kuidas saalis oli olnud lõvikäpakujutisega toolid, kolmejalaga laud ja kummut. Samuti olevat olnud saalis kõrge mõisalik peegel, millel väikse sahtlid külgedel. Interjäär (vt. *illustr16, lk 11.*).

Kuna keegi Karbuse sugulastet ei soovinud taluga edasi tegeleda, siis pandi talu müüki, talu ostis Indrek Palm. Kes müüs selle 2016 sügisel Hurmet Mihkel Ilusale, kelle lapsepõlve kodu asub Albist kümnekonna kilomeetri kaugusel.

## 4. TALUKOMPLEKSI ARHITEKTUURIAJALOOLISELT VÄÄRTUSLIKUD DETAILID ja TARINDID

Talukompleks tervikuna on väärtuslik pärand, sest esindab uue majandamisviisi ja elulaadi näidet 19.saj II poolest, mil talupojad hakkasid kapitalismi vaimus ehitama uhkemaid esinduslikke elamuid – häärbereid. Kompleksi kuulub kolm hoonet: elamu, ait ja kelder ning lisaks kuur ja kaev. Ümbrust ilmestab kõrghaljastus.

### 4.1 Elamu arhitektuur

Elamu e. häärber on lihtne poolkelpkatusega puhasnurkseotisega rõhtpalkhoone, mis on kaetud laiade horisontaalsete profileeritud voodrilaudadega, mille laius on isegi 240mm. Algupärane voodrilaud säilinud tuulekoja sisemisel seinal (*Illustr. 82 , lk 32*). Hoone fassaadi kujundus on väga lihtne ja lakooniline. Hoonel on kaks sissepääsu: peremehele esifassaadil ja küljel teenijaskonnale. Tuulekoda ei asu hoone kesksel teljel, peasissepääs jääb peremehepoolsesse planeeringusse.

Hoones on üldpinda kokku **216,60 m<sup>2</sup>**. Ehitusaasta 1890.



*Illustr. 17 eest fassaad.*

*Illustr. 18 (kõrval) vaade tagant e. läänest.*

*Illustr. 19 (all vasakul) vaade paremalt e. põhjast.*

*Illustr. 20 (all paremal) vaade vasakult e. lõunast.*

Elamu esiküljel on wöörus e. tuulekoda e. veranda. Tuulekoda näib esialgsel silmitsemisel väga nõukaegne välja ja nii saigi esialgu arvatud, et tegemist on mitte algupärase juurdeehitusega, kuni välja ilmusid fotod (*Illustr 13 lk. 9, illustr. 14 lk. 10 ja illustr. 5 lk. 11*), millelt on näha kuivõrd suurejooneline oli talu algupärane sissepääs. Kindlasti tuleks võtta eeskujuks fotodel nähtu ja sissepääs taastada nii nagu see oli talu rajamisel. Praegusel kujul - ülelöödud juhusliku voodrilauaga, tsemenditud sokli ja näotute avatäidetega ei ole sissepääs kuigi nägus.

Veranda seinad avada uuringute käigus seest poolt ja kontrollida algse konstruktsiooni olemasolu. Tsementkrohv eemaldada ülemise tellisvööga maakivisoklilt.



**Illustr. 21-Illustr. 22Illustr. 23 – elamu esifassaadi sissepääs tuulekoda-veranda.**  
Vt. lisaks *Illustr 13 lk. 9, illustr. 14 lk. 10 ja illustr. 5 lk. 11*

## 4.2 Elamu sisearhitektuur

### 4.2.1 Sein- ja laemaalingud

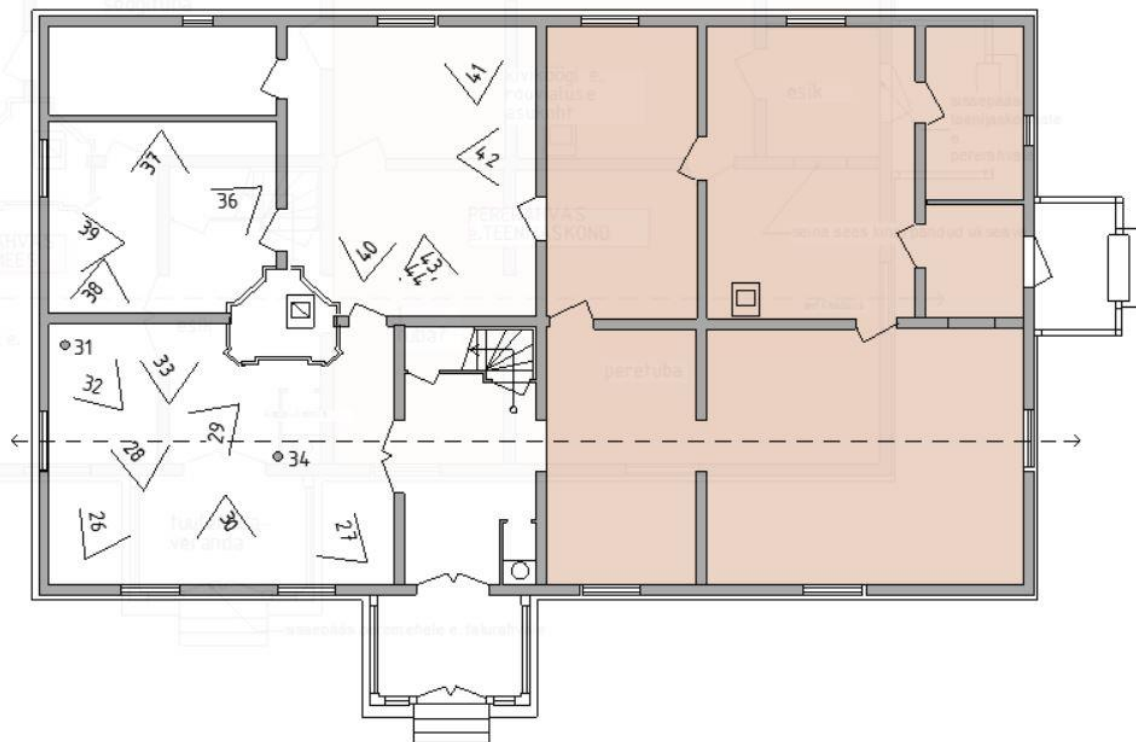
Enne esimest maalimasõda hakati paremais taluelamuis esindusruume – saali ja söögituba – kaunistama juugendstiilis trafaretsete sein- ja laemaalingutega. Vanade fotode ja kirjelduste järgi oli seinte ja lagede kaunistamine trafarettmaalingutega tollal üksjagu levinud võte.<sup>6</sup>

H.Pärdi on Albi talu maalingud dateerinud 1910.a.<sup>7</sup>

Kõige olulisemaks väärtuseks Albi talus on säilinud juugendlikud sein- ja laemaalingud talu pererahva-poolses osas. Maalingud on teostatud lubikrohvile tõenäoliselt kaseiin( ei välista ka õli emulsiooni - ? vajalik teha keemiline analüüs) värviga. Krohvil on esimese kihina lubivärv, mistõttu side esimese ja teise kihi vahel on nõrk, seetõttu pealmine pind lahti kohati. Maalingute teostamiseks on kasutatud trafarette.

#### 4.2.1.1 Sein- ja laemaalingud saalis

Seinad jaotatud süsteemselt nii vertikaalselt kui ka horisontaalselt mitmeks väljaks: purpur tahveldusega sokkel, rohekas üleminek kesmiseks väljaks. Sokli osas tahvlite ristumiskohas veidi naivistlikud loodusvaated (vt. *Illustr. 32 lk.17*)



**Illustr. 24 -fotode asukohad.**

<sup>6</sup> Pärdi, Heiki „Eesti talumaja lugu“ lk 75.

<sup>7</sup> Pärdi, Heiki „Eesti talumaja lugu“ lk 77..



**Illustr. 25 – maalingutega saal** foto Tiit Blaht allikas: <http://maaleht.delfi.ee/news/maaleht/uudised/kolhoosnikud-tegid-eeesti-uhkeimate-maalingutega-taluhaarberisse-garaazi?id=71663815>.

**Illustr. 26 - foto Tiit Blaht allikas:** <http://maaleht.delfi.ee/news/maaleht/uudised/kolhoosnikud-tegid-eeesti-uhkeimate-maalingutega-taluhaarberisse-garaazi?id=71663815>.



**Illustr. 27** – vaade saali seinamaalingutele ahju kõrval.



**Illustr. 28** – maalinguga ruumi nurk.

**Illustr. 29** – maalinguga tahveldus kahe akna vahel. Akende vahetamise käigus on kaduma läinud akna ja krohvipinna vaheline puitlatt.



**Illustr. 30 – ornamendirohke juugenddetail lae nurgas.  
Illustr. 31 – seina ja lae ühendus, maalitud peegelvölv.**



**Illustr. 32 Detail maalingute välja ristumiskohas, maalitud naivistlikus laadis maastik.  
Illustr. 33 Detail rosett lühtri kohal laes.**



#### 4.2.1.2 Seinamaalingud magamistoas

Kuni tänase päevani olid magamistoa maalingud peidetud. Eeldades, et ruumis on maalingud avati seinad. Selgus, et tapeedi kihte on vaid kaks. Pealmine vinüülkoostisega tapeet on tänapäevane. Seejärel sai avastatud, et selle tapeedi all on tehtud tsementkrohviga seintele parandusi ja osaliselt tsementkrohvi all on näha tapeet ning ajaleht. Ajalehti uurides selgus, et need pärinevad aastast 1924. seega maaligud kaeti kinni 20-date keskel. (Vt *Illustr.345, lk.18*) Sondaažide käigus ahjule selgus, et maaling on jätkunud ka ahjul.

Maalingute struktuurne põhimõte sama nagu saaliski. Seinad on jaotatud väljadeks. Sokkel on siin heledam sinine ja keskmine väli heledam rohekas. Laes puuduvad maalingud.



*Illustr. 34 tapeedi alt leitud ajalehe detail kuupäevaga.*



*Illustr. 35 avatud seinamaaling magamistoas.*



**Illustr. 36** avatud seinamaaling magamistoas.



**Illustr. 37** –tapeedi alt paistev maalingu detail sokli osas.



**Illustr. 38** – mustuse ja tolmuja kaetud maalingu detail sokli osas.

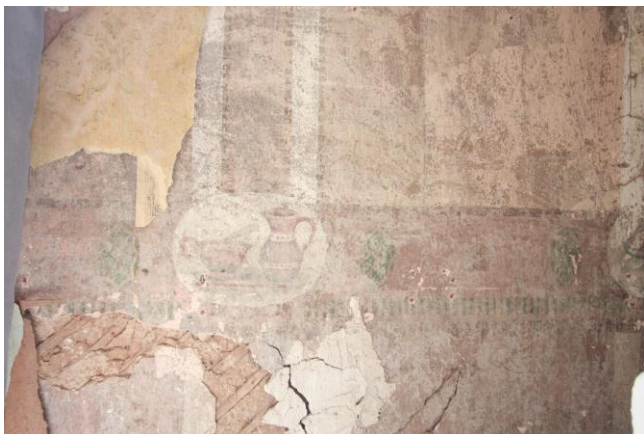
### 4.2.1.3 Seinamaalingud söögitoas

Söögitoa maalingud on kinni kaetud varem kui magamistoas. Söögitoa maalingute põhimõtte samasugune nagu saalis ja magamistoas, kuid toidutemaatikaga. Tahvlite ristumiskoha väljadel kasutatud kolme erinevat tüüpi lahendust: 1) kaks kannu: piima ja koorekann (*illustr.40*) 2) rõngasvorstid vaagnal (*illustr.41*) , 3) saiatooted korvis (*illustr.43*). Ruumi üldine tonaalsus helekreem.

Laes puuduvad maalingud.



**Illustr. 39 – seinamaalingutega kaetud söögituba, sarnaselt jaotatud seinapinnad nagu kahes elmises ruumis.**



**Illustr. 40 – detail maalingust kaks kannu: piim ja koor .**



**Illustr. 41 – detail rõngasvorstid vaagnal.**



**Illustr. 42 – detail distantsilt maalingust “saiad korvis”.**  
**Illustr. 43 – detail lähemalt “saiad korvis”.**



**Illustr. 44 – maalinguväljadega nurk söögitoas.**

## 4.2.2 Ahi

### 4.2.2.1 Ahju osa saalis

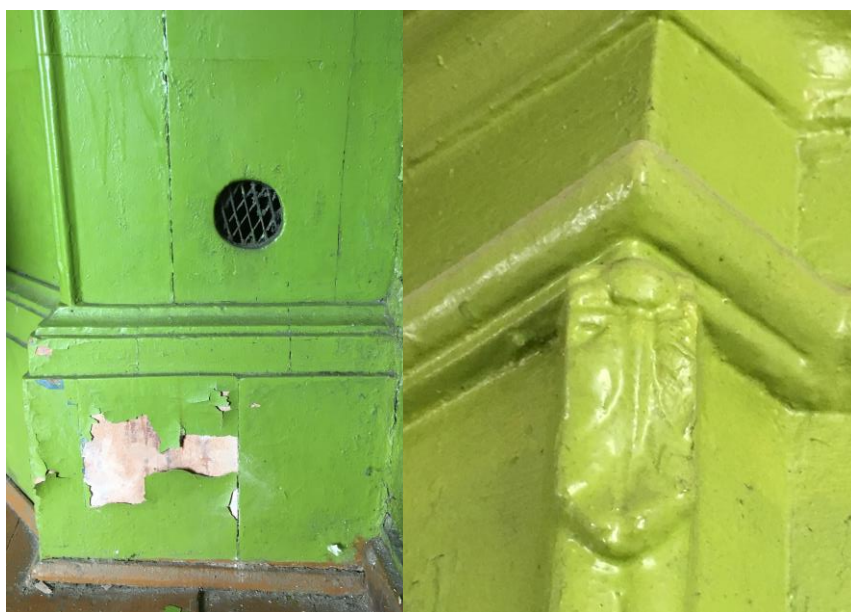
Elamus on suurejooneline karniisidega ahi läbi kolme toa. Saali osas säilinud ahi trafarettmaalingutega. Mujal värvitud üle roheline õlivärviga, kuid olnud maalitud kõigis kolmes maalingutega peremehe tubades. Niiskus on lõhkunud ahju, kohati ahjupottide savi väga pude. Ahju ei ole võimalik hetkel kasutada. Spetsialisti hinnangul on vajalik ahi osaliselt lahti võtta ja parandada hävinenud sisemised detailid.



**Illustr. 45 ja Illustr. 46 saali ahi.  
Illustr. 47 ja Illustr. 48 detailid ahjust.**

#### 4.2.2.2 Ahju osa

Magamistoas ahju pinna sondeerimisel selgus, et ahi on olnud samuti maalitud. Siin on tonaalsus olnud ruumi seinamaalingutest tulenevalt sinine. See, kas sellel ahjuosal on keerulisemad tahveldistega maalingud, tuleb selgitada sondeerimise käigus.



**Illustr. 49** -ahju osa magamistoas.

**Illustr. 50** –sondaaž alt nähtav sinine algupärane ahju toon.

**Illustr. 51** – sondaaži koht distantilt, fotol näha ka ahju topeltseina õhutusava.

**Illustr. 52** -ahju dekoratiivne detail karniisi osast.

#### 4.2.2.3 Ahju osa söögitoas

Ahju kütmine toimub just siit – söögitoast. Ahju siibri lahendus ahju fassaadilt luugi seest. Sondeerimise käigus avastatud ahju toon ooker-rohekas. Ahju vaja veel sondeerida erinevatest piirkondadest selgitamaks võimalikku maalingut sellel.



**Illustr. 53 – ahju ees ajut. küttekeha, suitsutoru juhitud läbi ahju sees paikneva siibri.**

**Illustr. 54 – malmist ahjusiibri uks, vajab roostest puhastamist.**

**Illustr. 55 – malmist tähekaunistusega ahjuuks.**

**Illustr. 56 – sondaaz ahju pinnalt.**

### 4.2.3 Sisekäimla

Omapärane puidust kapp-käimla puhasesikus, välisukse kõrval. 1890.a. Väljast jätab mulje, kui kaunistatud karniisidega riidekapp, seest lihtne kuivkäimla.



*Illustr. 57 Käimla uksele üks kahest majas säilinud ukseingist.*

*Illustr. 58 Kapp-käimla vaade seest.*

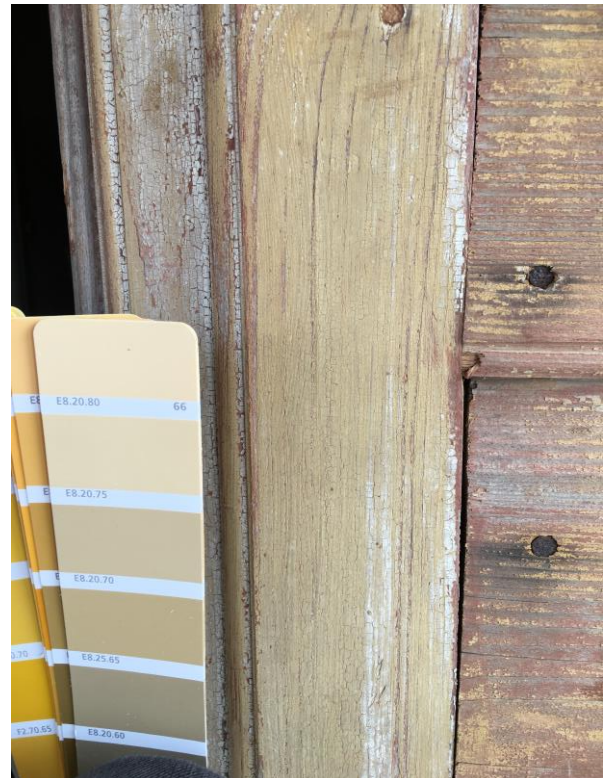
### 4.2.4 Uksed

#### 4.2.4.1 Tuulekoja sisemine uks

Vanadelt fotodelt (*Illustr 13 lk. 9, illustr. 14 lk. 10 ja illustr. 5 lk. 11*) võib näha, et tuulekoda on olnud algupäraselt kenasti kujundatud.

1890a. Kahepoolne puidust dekoratiivsete kaunistustega tahveluks (1890a.) Ukse kohal paikneva dekoratiivliistudega kaunistatud klaasvitriin. Asub praegu tuulekoja välisukse kohal. Samasuguseid uksi võib näha ka ümberkaudsetel taludel.





**Illustr. 59 –kahepoone puidust tahveluks.**

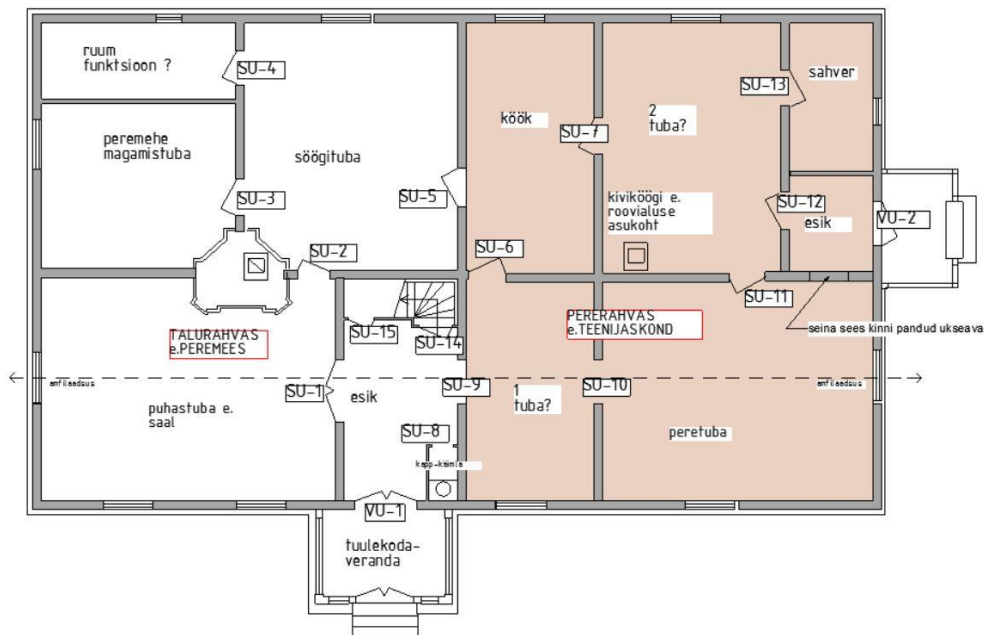
**Illustr. 60 –fotol on näha välisukse kohale paigaldatud sisemise ukse kohal olnud puitdetailidega klaasvitriin.**

**Illustr. 61 –säilinud ukselink välisuksel seespool.(algupärane?).**

**Illustr. 62 –ukse profiilne piirdeliist, värvitud E8.25.65 (Acomix AkzonNobel).**

#### 4.2.4.2 Siseuksed

Elamu siseuksed on säilinud. Hoones on kasutatud kahte tüüpi puidust siseuksi: enamus on ühepoolsed, kuid saali uks puhasesikus on kahepoolne tahveldusega tiibuks. Kolmest tahvlist koosnevad tahveluksed on kaunistatud dekoratiivse liistuga tahvli servades. Säilinud on dekoratiivsed hinged (Illustr. 137 ja Illustr. 138 lk.47). Jõhkvalt on eemaldatud originaalsed ukseligid. Uksed paiknesid hoones amfilaadselt. Alljärgneval joonisel näha uste paiknemise koht.



Illustr. 63 -siseuste skeem.



SU-3	SU-4	SU-5
		
SU-8	SU-14, SU-15	SU-? Ladustatud ukсед
		
SU-9 ja SU10 (lad. mujal)	SU-? Ladustatud ukсед	Amfifaadsus
		

**Illustr. 64 Siseuste spetsifikatsioon.**

#### 4.1.2 Ait

Ehitatud aastal 1892. Tahatud rõhtpalgist, puhasnurk seotisega. Uus laastukatus. Avatud räästaalused. Ait on jagatud kolmeks. Aida tagumisel külje alumised palgid on hävinenud. Aidauksel huvitav kruvilukk (*Illustr. 67*). Laiem räästaosa on moodustatud konsoolsest laetalade alla. Ait toetub lahtistele maakividele.

Loomapidamise tõttu hävinenud palgid hoone tagaküljel, palgid välja vaja vahetada.



**Illustr. 65** Illustr. 66 Ait eest ja tagant.  
**Illustr. 67** kruvilukk.  
**Illustr. 68** aida valmimisaasta margitud ukse kohale.  
**Illustr. 69** aida pööning.  
**Illustr. 70** räästa lahendus, räästapäriliniga.

### 4.1.3 Kelder

Elumaja ja aida vahele jääb maakivi sokliga ja punasest tellisest võlvlagedega maakelder, suurus 60 m<sup>2</sup> T-kujuline, kolme kambriga.



*Illustr. 71 Kelder väljast Illustr. 72 Keldri sissepääs.*



*Illustr. 73 ja Illustr. 74 Kelder seest.*

### 4.1.4 Kuur ja kaev

Arvatavasti nõukogudeaegne ehitised juhusliku lihtsa vormiga ja materjaliga.



*Illustr. 75 kuur ja kae*

## 5.MATERJALIKASUTUS JA TEHNILINE SEISUKORD

Hoone üldine seisukord on rahuldav, konstruktsioonid on terved ja tugevad. Üle on vaja kontrollida akende alused ja alumised palgikorrad.

### 5.1. Vundament, sokkel, põrandad

Vundamendiks on kasutatud maakivi, mille ülemine rida on tellisvöö. Soklit katab veelaud. Soklisse on lisatud tellisega õhutusavad. Alt tuulutatav põrandakonstruktsioon.



*Illustr. 76 ja Illustr. 77.*

Klassikalise konstruktsiooniga põrand. Põrand on vajunud. Põrandat katab isegi 320 mm laiune kuuselaud. Säilitada põrandalauad k.a. naeltega pealt löödud. Põrandakonstruktsiooni on võimalik alt soojustada. Pinnas kaevata välja, lisada killustik +soojusisolatsiooni plaadid+ betoonplaat +laagid + laud.



*Illustr. 78 põrandakonstruktsioon.  
Illustr. 79 laudpõrand 320mm lai.*

## 5.2. Seinad. Välisseinad ja siseseinad

Rõhtpalgist välisseinad. Väljast kaetud horisontaalse profiilse laudisega, laudise laius 240mm (säilinud veranda osas sisemisel küljel), mujal hiljem paigaldatud voodrilaud. Seestpoolt kaetud krohvialuse lõhestatud pajuviitsaga, krohv + maaling talurahva osas, mujal krohv. Sahvris palkseinad lubjatud. Siseseinte konstruktiivne lahendus ei ole vaadeldav, sest kaetud krohviga. Seinte kõrgus on 2937mm (mag.tuba), ruumides suured kõrguse erinevused. Suletud ukseava teenijatepoolses seinas Vt. *Illustr 63 lk 27 ja Illustr.83 lk 32.*



*Illustr. 80* profiiliga välisseinas, algupärane, 240mm lai.

*Illustr. 81* välisseina nõukaaegne nurgalahendus.

*Illustr. 82* ruumis sees pajuviitstega kaetud palksein+ lubikrohv.

*Illustr. 83* suletud ukseava teenijate sissepääsu juures suunaga peretuppa. Vt. *Illustr 63.*

### 5.3.Pööning, katus ja laed. Trepp

Katuse konstruktsioonide seisukord on hea. Hoonet katab laastukatus. Pööning on avar ja konstruktsioonid tugevad ning vastupidavad. Huvitav sarikate sidumise detail pulkfikseerimise näol: pennid on saritake külge tapitud puidust ümarpulkadega. Hoonel on dekoratiivsed tahatud sarika otsad (*Illustr. 85*), need säilitada ja eksponeerida. Lahtine räästas säilitada originaalsel kujul. Seinte soojustamine ei ole lubatud. Hooone energia tõhususe tõstmiseks on võimalik vaid pööningu vahelae ja katuslae soojustamine. Enne katusealuse soojustamist koostada ehitustehniline ekspertiis väljaehitamise kohta. Säilitada maja ajalooline autentne välimus.

Katus on läbi jooksnud esimese korruse maalingule (*vt. Illustr.90lk 34*). Söögitoa lagi on lapitud.

Teenijate osas lagedes kasutatud nn.poola laudist (*vt. illustr 91 lk 34*).

Peremehe poolses osas laed krohvitud ja värvitud valged, peegelkarniis vaid saali osas.

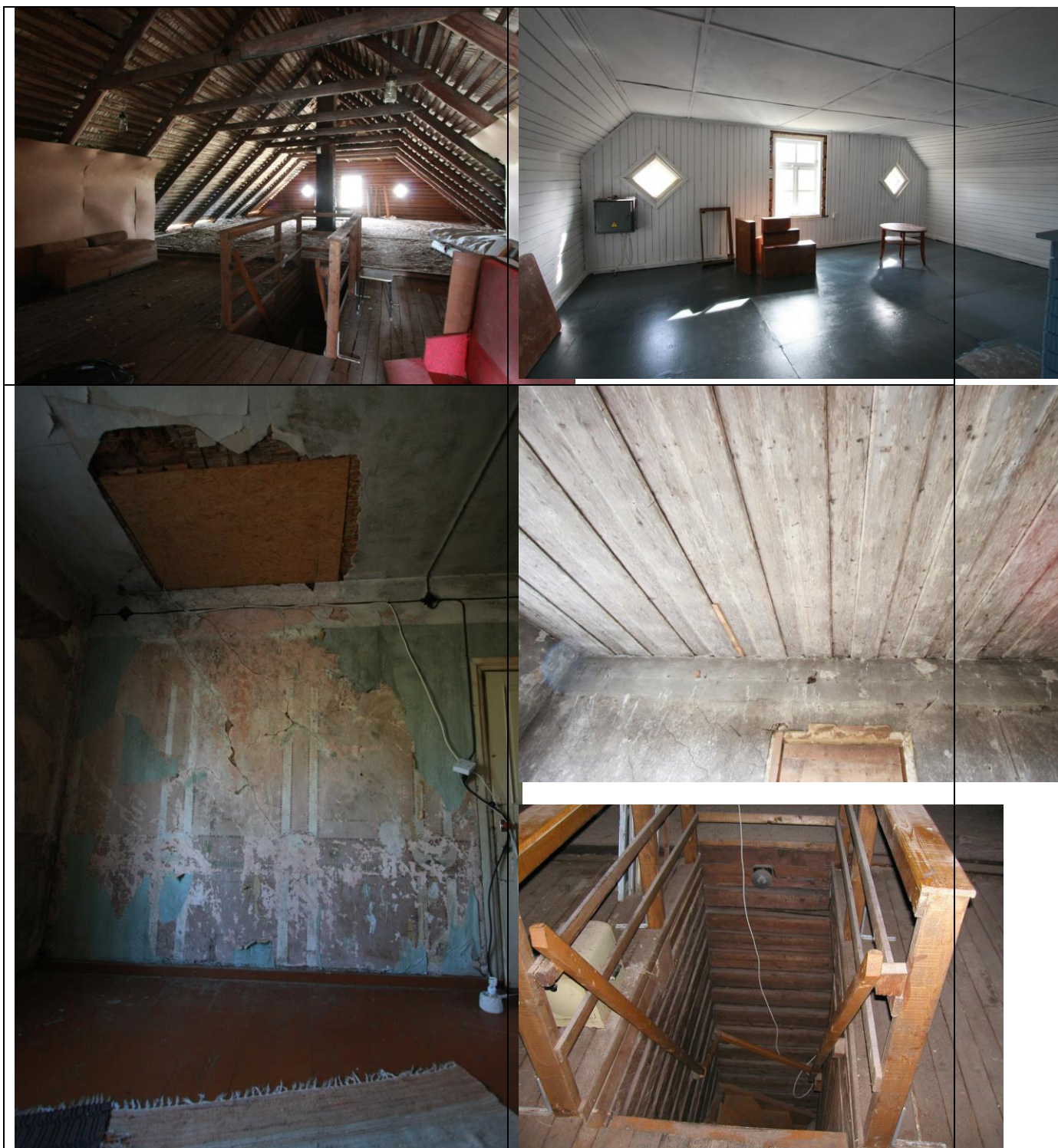
Läbi vahelae algupärane puidust astmetega trepp, trepikäsipuud hiljem lisatud (*Illustr. 92, lk 34*).



***Illustr. 84 -katusekatte laast on kolmekordne, tihe roovituse samm. Sarikate sidumise detail pulkfikseerimise näol.***

***Illustr. 85 -dekoratiivsed tahatud sarikate otsad.***





*Illustr. 84 avar elumaja pööning.*

*Illustr. 85 nn. suvetuba, nõukaaegne lisand.*

*Illustr. 86 lapitud söögitoa lagi, katuse läbijooksu tõttu kannatada saanud seinamaaling.*

*Illustr. 87 nn. poola lagi teenijate-poolses peretoas.*

*Illustr. 88 läbi vahelae trepikäik.*

#### 5.4.Aknad

Algselt olid aknad kuueruudulised ning kolmeraamsed, mis on vahetatud uute puitakende vastu ja järgivad sama jaotust. Akende vahetamise käigus on ruumist seest eemaldatud ja kaduma läinud krohvi ja aknalengi vaheline puitliist (*illustr. 92*), puitliist paigaldada tagasi. Fassaadil puudub korrektne ajastutruu akna piirdeliist. Taastada vana kujundusega akna piirdeliistud fassaadil. Abiruumides on kitsama lahendusega aknad. Lisaks kuueruudulisele aknale on maja otsaseinas katusekorruse osas paiknev ruudukujulised diagonaalaknad otsa viiluväljas. (*Illustr. 19 ja 20 lk.12*).



**Illustr. 89** kuueruudulised aknad; **Illustr. 90** kitsamad kolmeruudulise aknad; **Illustr. 91** uued aknad seest; **Illustr. 92** kaduma läinud aknaümbrise piirdeliist krohvi ja lengi vahel.

## 5.5.Korstnad

Hoonel on kaks korstnat. Spetsialisti hinnangul on ülekütmise ja niiskuse tagajärjel korstnad amortiseerunud. Huvitav konstruktiivne lahendus (*Illustr. 93*). Kuna korsten läheb pikalt läbi kõrge pööningu, siis on vertikaalne korstna sammas fikseeritud horisontaalsete puitdetailidega. Samuti on korsten laotud viltu, et korsten väljuks harja keskelt, siis on kasvatatud ühele küljele korstna mahtu juurde. Korstnad tuleb uuesti laduda, leida konstruktiivne lahendus vertikaalse korstnasamba jäigastamiseks. Olemasolev lahendus ei sobi tuelohtuse tõttu.

H.Pärdi sõnul on Albi talus teenijaskonna köögi korstna all olnud roovialune e. kiviköök. Mis on mantelkorstna sarnane neljakandiline kivist seintega ruum, mille lagi ulatub kortnasse. Roovialune ei ole säilinud.



***Illustr. 93 puitdetailidega fikseeritud vertikaalne korstnasammas.***

***Illustr. 94 viltu ehitatud korsten.***

## 5. SÄILITAMISE ETTEPANEKUD

Kogu taluhäärberi kompleks on väärtuslik pärand tulevastele põlvvedele. Kuid kuna antud töö on keskendunud siiski talukompleksi elamule, siis järgnevalt on kirjas detailid, mis vääriksid säilitamist just selles hoones.

### 6.1 Hoone põhimaht ja plaanilahendus

Säilitada tuleks põhimõtteline plaanilahendus (vt. *Illustr. 5 lk 7*), kus pool hoonet on taluperemehe ruumid saali, kambri ja söögitoa näol ning teisel maja poolel teenijaskonna ruumid. Kuid selge on see, et tänapäevane moodne elu ei ole enam selline, kui 127 aastat tagasi ning hoone vajab kaasajastamist. Kuna taluperemehe-poolses osas on säilinud sein- ja laemaalingud ning ahi jms. väärtuslikke detaile, siis kindlasti peaks ruumimahud selles osas säilitama. Hoone teenijate osa on lihtsate krohvseintega ja seega lihtsamini kohandatav uueks kaasaegseks ruumiprogrammiks. Kuid võimaluse korral võiks siingi lähtuda vanast plaanilahendusest. Elamu see osa on saanud nõukogude ajal ka „kena lisa“ garaaži ja sauna näol, mis on juba osaliselt välja lõhutud. (vt. *Illustr. 10 lk 11*), kuid jõhkralt välisseina lõhutud garaaži uks rikub ikka silma (vt. *Illustr. 13 lk. 12*). Samuti võiks taastada amfilaadse usteakende plaanilahenduse (vt. *Illustr. 7 lk 7*). Seoses garaaži ehitusega on kinni pandud üks otsaseinte amfilaadse lahenduse akendest, kindlasti tuleks see avada.



**Illustr. 95** amfilaadne vaade teenijate poolsest toast saali aknale hoone lõuna küljes.  
**Illustr. 96** amfilaadne vaade vastassuunast saali poolt suletud aknani.

## 6.2 Sein- ja laemaalingute konserveerimine

Taluhäärberi kõige silmapaistvamaks ehteks on säilinud juugend-stiilis trafarettidega teostatud sein- ja laemaalingud hoone ehitusele järgnendud ajast 1910.a.<sup>8</sup> mille edasine säilitamine nõuab erilist tähelepanu. Kohati on maalingud väga halvas seisukorras. Kuna maja on seisnud pikalt ilma küteta, siis niiskus on teinud oma töö. **Maalingute konserveerimine tuleb jätta asjatundjate teha.** Albi talu maalingute konserveerimise ettepanekud on valminud koostöös Heli Tuksamiga (Tartu Kõrgem Kunstikool).

### 6.2.1 Krohvikahjustuste parandamine

Oskamatult paigatud tsemantkrohviga krohvitud piirkonnad. Tsemantkrohv eemaldada ja asendatakse lubikrohviga, uuele lubikrohvile võiks ära märkida seinatahvelduse piirid st. markeeritakse maalingute alad, uus maaling võib olla selgelt eristatav vanast ja autentsest maalingust. Uue maalingu võib kanda krohvile akvarellimise meetodil (vertikaalsed tihedad triibud). Aluspinnast lahti olevad krohvi tükid liimitakse spetsiaalsele kangale ja hiljem paigaldatakse need sein tagasi lubja abil, millesse on segatud Ledanit (krohvitugevdaja). Elektrijuhtmed. Maalingutega ruumides kasutada ainult pinnapealseid tekstiilist punutud elektrijuhtmeid. Laevalgustite toited saab ruumi keskele läbi vahelae tuua.



*Illustr. 97 tsemantkrohviga parandatud pinnad saali seinas.*

*Illustr. 98 lahtine pudenev lubikrohv ruumi nurgas soklis.*

*Illustr. 99 ja illustr. 100 tsemantkrohviga parandatud seinapinnad magamistoas.*

<sup>8</sup> Pärdi, Heiki „Eesti talumaja lugu“ lk 77

Erinevad maalingute krohvi ja pigmendikahjustused saalis:



**Illustr. 101 –maalingute kahjustused saalis, tiibukse kohal sinal.**

**Illustr. 102 –maalingute kahjustused saali laes.**

**Illustr. 103 –suured praod krohvipinnas maalingute väljas.**

**Illustr. 104 –elektri juhtme läbiviik maalitud peegelkarniisis.**

**Illustr. 105 –maalingute kahjustused saali laes.**

**Illustr. 106 –maalingute kahjustuse ahju nurgas.**

Erinevad maalingute kahjustused söögitoas:



**Illustr. 107 – söögitoa kahjustunud maalingud.**

**Illustr. 108 – detailid kahjustunud maalingutest seina keskel.**

**Illustr. 109 - detailid kahjustunud maalingutest akna kõrval paremal.**

Erinevad maalingute kahjustused magamistoas:



**Illustr. 110 –krohvikahjustus lae all aknast vaskul.**

**Illustr. 111 –krohvikahjustused maalingu soklis.**

**Illustr. 112 –pahtli(?) laigud maalingul.**

**Illustr. 113 – krohvikahjustused.**

**Illustr. 114 –tsementkrohviga tehtud parandused ukse kõrval.**



Suuremate värvipindade värvipigmentide toonid Caparol 3D värvikataloogist:



**Illustr. 115** –saali sokli osa värvipigmenti toon **Genadin 65** Caparol 3D.

**Illustr. 116** –saali tumedam roheline toon **Pinie 45** Caparol 3D.

**Illustr. 117** –saali heledam roheline toon **Pinie 60** Caparol 3D.

**Illustr. 118** –söögitoa toon **Papaya 60** (?)Caparol 3D, vajalik täiendav kontroll!

**Illustr. 119** – mag.toa värvipigmenti sinine toon **Arctis 70** Caparol 3D.

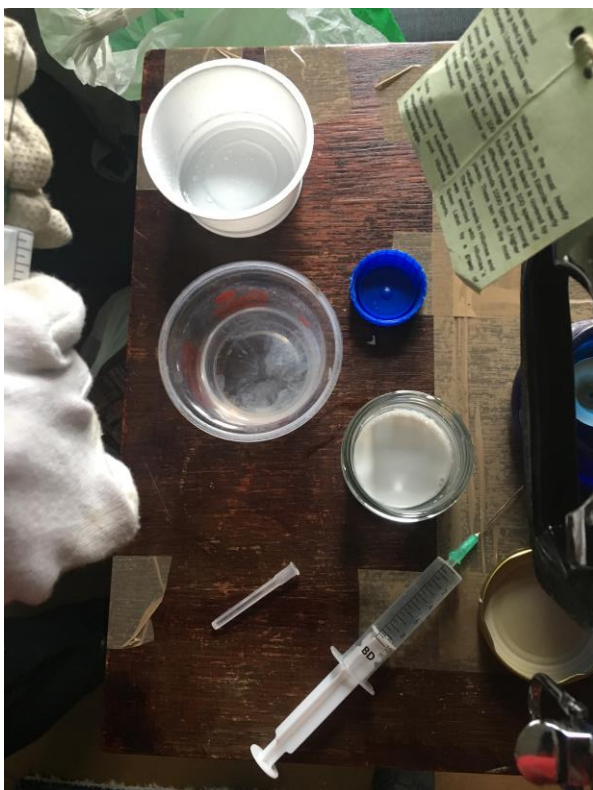
**Illustr. 120** – mag.toa värvipigmenti sinine toon **AJade 75** Caparol 3D.

## 6.2.2 Värvipigmentidega kaetud maalingute pinna konserveerimine

Kohati on maalingute pind väga halvasti säilinud, eriti sokli osas, kus maalingute ees on kasutatud mööblit ja kus on tajuda maapinna niiskuse imendumist seinapinda. Kasutatud on kaseiin –õli emulsiooni (H.Tuksam, täpselt ei tea), krohvil on esimese kihina lubivärv, seetõttu side esimese ja teise kihi vahel on nõrk ning sellest tulenevad ka värviirdumise probleemid. Täpsema hinnangu saab anda, kui värvi ja aluskruundi kohta on teostatud keemiline uuring. Kuna maalingute näol on tegemist siiski väga õrna substantsiga, siis tuleb nendesse suhtuda äärmise aupaklikkusega. Nii lae- kui ka seinapinna maalingute värvikiht on kaetud väga paksu tolmutega, tolmu on võimalik eemaldada kerge pehme (oravasaba) pintsliga, eelnevalt kontrollida, et maalingute värvipigment ei eemalduks koos tolmutega.

Maalingute konserveerimine, suuremate lahtiste tükide puhul:

- 1) Lahtised värvi alla piirituse süstimine (*illustr. 122*) eesmärgis desinfitseerida värvialune pind tolmust jms.
- 2) Seejärel süstitakse värvikihi alla MFKd (konsolideerimis meedium), mis liimib lahtise värvikihi krohvi kihi külge. Võib kasutada ka Paraloidi või Lascaux Medium for Consolidation, mis seob värvi aluspinnaga.



**Illustr. 121 – vajalikud tarvikud maalingute konserveerimise teostamiseks: süstal, piiritus MFK-meedium .**



**Illustr. 122 –maalingute aluse pinna puhastamine piiritusega ja seejärel liimi süstimine.**



**Illustr. 123- saali sokli osa lahtised pudenevad värvipinnad, mis tuleks paraloiditada<sup>9</sup>.  
Illustr. 124- krundipinnast irduv värvipind saalis, võimalik taastada süstimise meetodil.**

<sup>9</sup> - paraloiditamine - kraanulid -5-10% keemiline atsetooni ja piirituse lahus pintsliga kantakse maalingu peale, see kinnitab maalingu.

Kuna nii magamistoas kui ka söögitoas sein on kaetud tapeediga, siis on vajalik tapeedi eemaldamine maalingutelt. Tapeet eemaldatakse maalingutelt äärmise ettevaatlikkusega, skalpelli abil. Säilitada tapeedi kihid!



**Illustr. 125; Illustr. 126- mag. Toa maalingutelt tapeedi eemaldamine.  
Illustr. 127–söögitoa maalingutelt tapeedi eemaldamine skalpelliga.**

### 6.3 Ahju säilitamine, konserveerimine ja restaureerimine (Vt. lisaks 4.2.2 Ahi lk. 22)

Ülekütmise ja hiljem niiskuse mõjul on ahi hetkel kasutuskõlbmatu, kuid spetsialisti sõnul võimalik taastada. Konstruktiivselt on tegu huvitava ahjuga, sest ahjul on topeltsein, fassaadi taga on nn. kambrike, kus liikus õhk. Alt võttis ahi külma õhu peale ja soendas seda. Saali ahi on saanud läbi põranda niiskust. Ahju taldmik ilma hüdroisolatsioonita. Ahi on vaja võtta lahti alumises osas ja ahju olla rajada hüdroisolatsioon.

Kambri ja söögitoa ahjudel teha pinna sondaažid erinevatel kõrgustel ja pindadel. Hetkel on teada, et seal on maaling, kuid milline, see on küsimus. Pindasid kattev roheline õlivärv eemaldada. Võimalusel kasutada külmkraapimist skalpelliga, kuid õlivärvi eemaldamiseks on võimalik kasutada keemiat Pure Max. Esialgu teha väike katsetus mittenähtavas kohas. Jälgida, et keemia õlivärvi alusele maalingule kahju ei teeks.

Ahju metallosad (siibri luuk vt. *illustr.54 lk.24*) söögitoas puhastada roostest.



**Illustr. 128 Ahju nish fassaadil saalis.**

#### 6.4 Uste säilitamine ja restaureerimine

Nagu eelnevalt 4.2.4 punktis juba märgitud, siis ilusad kolme tahvliga ja dekoratiivliistudega ukсед on kõik säilinud, kuid kõik on saanud jõhkra kohtlemise osaliseks. Kõigil on eemaldatud lukk ja link, mis tõenäoliselt olid ajastuturuud messingust v. pronksist lingid. Säilinud on ukselehe hinged. Hingesid on kahte tüüpi: lihtsamad ja dekoratiivsemad.

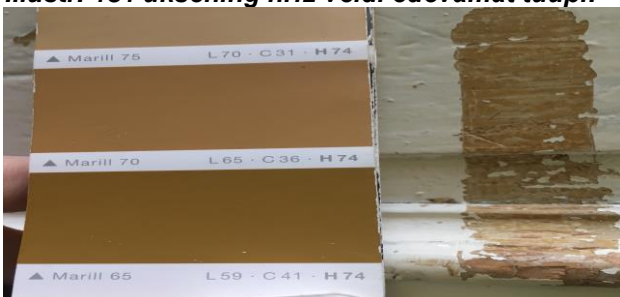
Uste restaureerimisel kasutada professionaali. Enne oskuslikku restaureerimist ukсед nummerdada. Tõsta maha hingedelt. Esmalt teostada värvisondaaž. Eemaldada oskamatult lisatud luku ümber olev puidust klots. Soovi korral eemaldada värv. Teha puidu plommimised kus vaja. Ukse luku koht plommida õigesti: poolviltuse lõikega puitu, et puit puiduga kontakti pind oleks laiem, puidu pinnad liimida omavahel puiduliimiga, näit PVA. Ustele paigaldada ajastutruud messing v. pronks ukselingid. Ukse piirdeliistudel teostada värvisondaaž. Teha puidu parandused. Värvida sobivat tooni linaõli värviga.



**Illustr. 129 jõhkralt eemaldatud ukse lukk ja link, asendatud käepäraste vehanditega, vajalik uus korrektne puidu plommimine.**

**Illustr. 130 uksehing nr. 1 lihtsamat tüüpi.**

**Illustr. 131 uksehing nr.2 veidi edevamat tüüpi.**



**Illustr. 132 –sondeeritud puidupind uksel. Siseuksed olid ookertoonis.**

Välisuksel on äärmiselt kena krokodilli pinnaga värvikiht. Uks on värvitud linaõli värviga. Linaõli värv jätab aastate jooksul kraklees pinna.

Uksel teha puiduparandused, lahtine värv eemaldada tolmuvabaks ja kindlasti säilitada nn. kraklees pind. Kohtades, kus puidul ei ole värvikihti, kanda õhuke kiht puitu kaitsvat sobivas toonis (algupärase järgi) linaõli värvi.

Vanade fotode eeskuju (*Illustr.13,14 ja 15 lk. 10-11*) restaureerida tuulekoja lahendus kaasaarvatud avatäited.



**Illustr. 133 – välisuks.**

**Illustr. 134 – üleval paremal, ukse piirdeliistul kraklees värvipind.**

**Illustr. 135 – all vasakul, tahvli keskel puitdetail.**

**Illustr. 136 - all paremal ukse tahvelduse + liist detail.**

## 7. KOKKUVÕTE

Albi talu esindab arhitektuuriajalooliselt olulist nähtust Eesti talu arengus – esinduslikku Mulgi taluhäärberit. Kuna just elamu areng kirjeldabki kõige paremini mõtteviisi jms. muutumist läbi aegade, siis taluhäärberi näitel võime saada olulist teavet eestlastest talupoegade elust 19. saj. teisest poolest.

Albi taluhäärber ei ole riikliku kaitse all, seega hoone tulevik sõltub ainult omaniku tahtmisest, võimalustest ja oskustest vana majaga väärikalt ümber käia.

Käesolev projekt on koostatud selleks, et hoone rekonstrueerimisel väärtustada vana ja erilist ning säilitada võimalikult pieteeditundeliselt säilitamist vääriv.

Talukompleksi uuteks omanikeks on noorpaar, kes plaanib tulla maale elama ja siin pere luua. Seoses noore pere hoonesse elama asumisega, vajab elamu uut kaasaegset sisearhitektuurset lahendust. Plaanis on esialgu välja ehitada pererahva st. teenijate osa kaasaegsel viisil. Kuid erilise aupaklikkusega suhtuvad noored maalingutega kaetud ruumidesse. Maalingud plaanitakse säilitada ja võimalusel ka konserveerida professionaalide abiga. Tulevikus plaanitakse välja ehitada ka pööning.

Hoone renoveerimisel ning rekonstrueerimisel tuleb silmas pidada Muinsuskaitseameti eeskirjadest ja käesolevas töös esitatud ettepanekutest. Renoveerimisel kasutada vanale majale omaseid materjale ja meetodeid. Vältida uusi tehislikke materjale ja lanedusi, mis rikuvad hoone välisilmet ja väärtusi. Töid tuleb teostada lähtudes headest restaureerimise põhimõtetest ning tavadest.

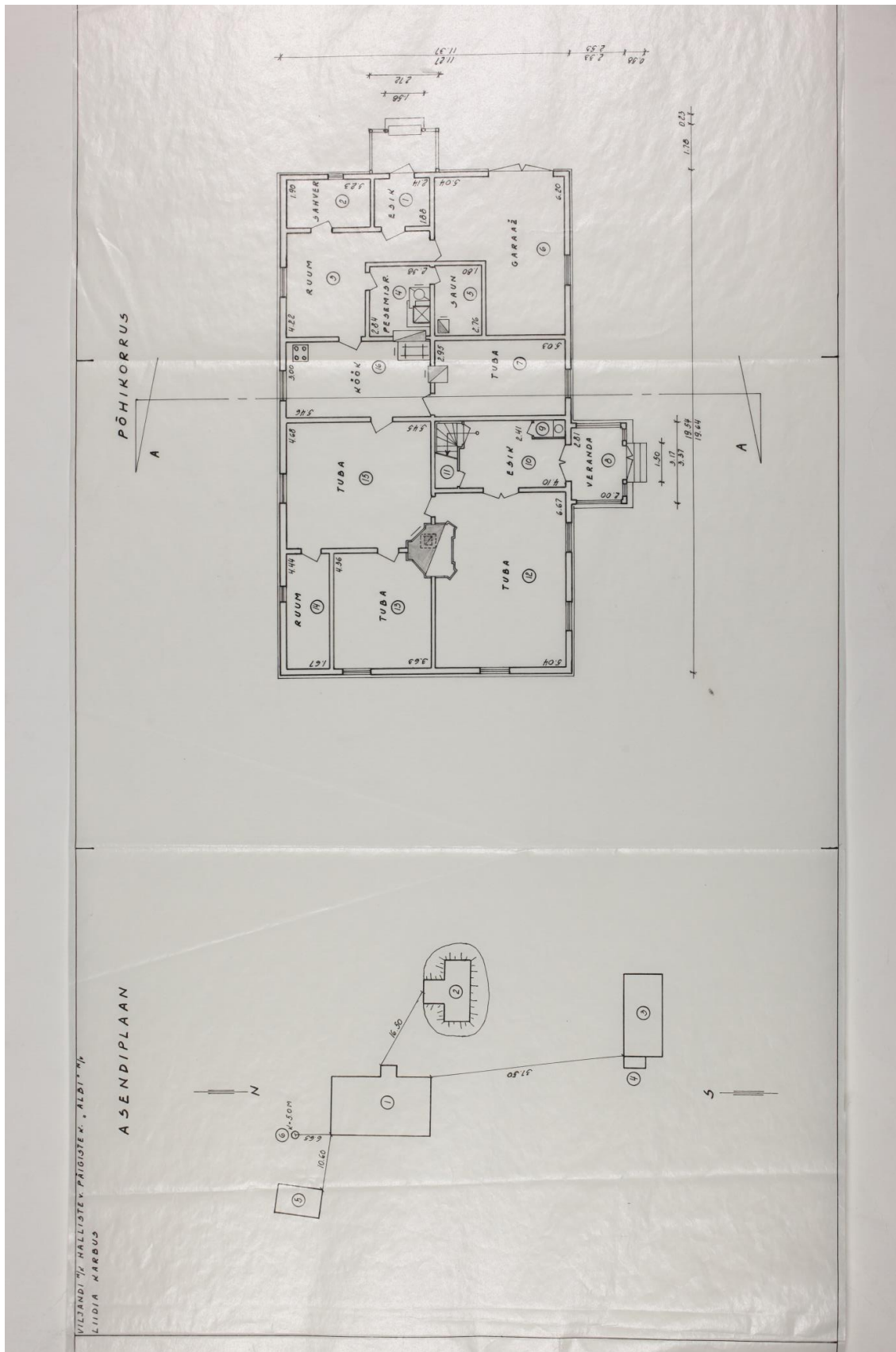


## **8. KASUTATUD KIRJANDUS:**

1. Pärdi, Heiki „Halliste kihelkonna taluhäärberid – moodsa taluelu sümbolid“  
Eesti Vabaõhumuuseumi teadusdirektor  
*[muuseum.viljandimaa.ee/aastaraamat/2007/paerdi.pdf](http://muuseum.viljandimaa.ee/aastaraamat/2007/paerdi.pdf)*
2. Pärdi, Heiki „Eesti talumaja lugu“ Ehituskunst ja elu 1840-1940  
2012
3. Pärdi, Heiki „Eesti taluhäärberid“ 1 osa.

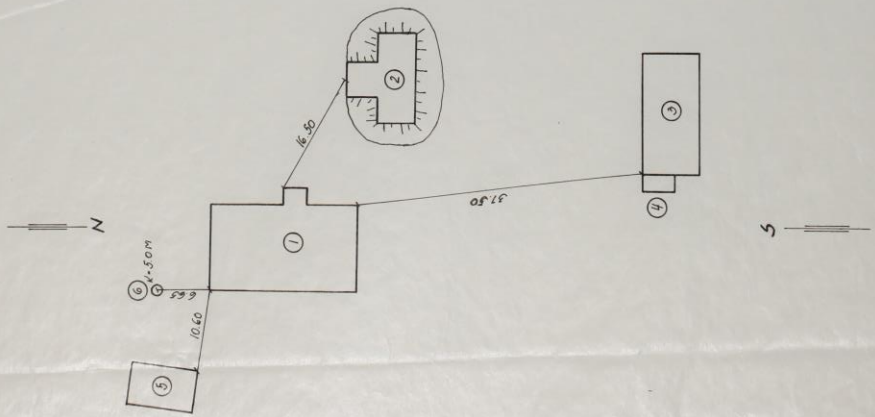
# 10.LISAD

## 1. Albi talu inventariseerimissooned 1995a. EAAM Tartu uurimissaal

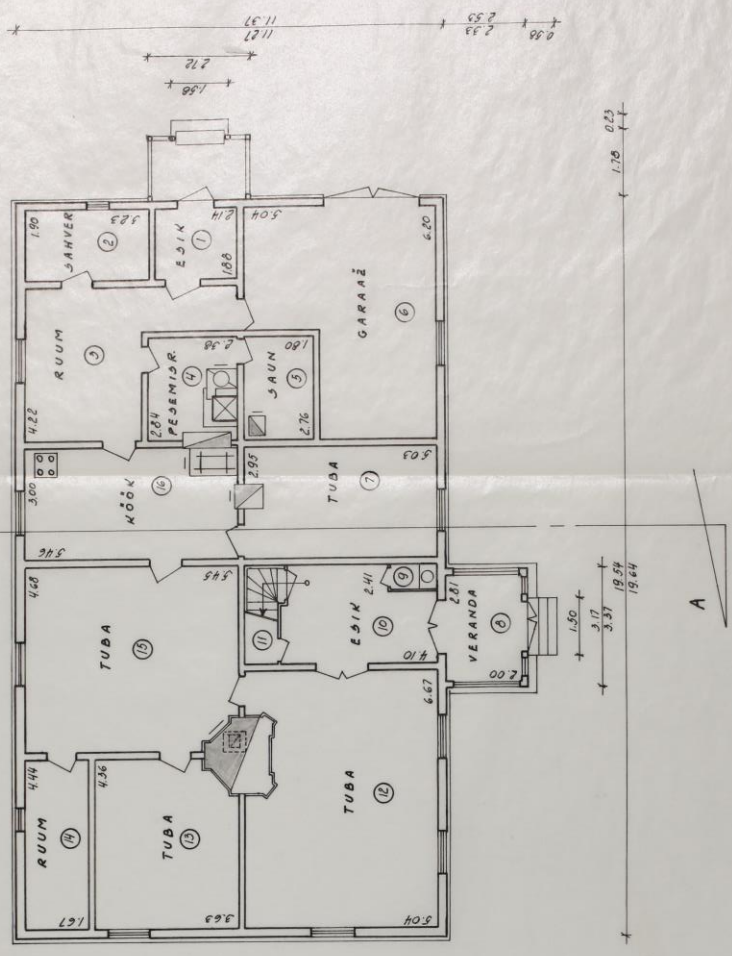


VILJANDI 1/4 HALLISTEK. PAIGISTEK. "ALDI" 1/4  
 LIIDIA NARBUS

A SENDIPLAAN



PÕHIKORRUS



Säitlikus on 14 (neliteist)  
nummerdatud lehte järjekorranumbriga 1-14

Kuupäev 10 okt. 2003 Allkiri: Gea  
Triibe Laanoo  
(nimi)

