

EESTI KUNSTIAKADEEMIA
Kunstikultuuri teaduskond
Muinsuskaitse ja konserveerimise osakond

Kadi Raudla

KIIU MÕIS-MÄLESTIS VÕI MÄLESTUS

Harju maakonnas, Kuusalu vallas, Kiiu alevikus asuva mõisa ajaloo ning
rekonstrueerimistöde ülevaade

2016/2017 õppeaasta
Arhitektuuri konserveerimise ja restaureerimise täiendkoolituskursuse lõputöö

Kuusalu 2017

SISUKORD

SISSEJUHATUS

1. AJALOOLINE ÜLEVAADE.....	3
1.1 MÕISA OMANIKUD.....	3
1.2 PEAHOONE ASUKOHAD.....	4
1.3 OLEMASOLEVA PEAHOONE EHITUSETAPID.....	5
1.4 MUUDATUSED PEALE MÕISA RIIGISTAMIST.....	9
2. REKONSTRUEERIMISPROJEKT.....	15
3. TEGELIK TEHNILINE SEISUKORD.....	17
4. VÄÄRTUSED.....	20
5. JÄRELDUSED JA SÄILITAMISE ETTEPANEKUD.....	26
6. KOKKUVÕTE.....	28
7. KASUTATUD KIRJANDUS JA ALLIKAD.....	29
8. LISAD.....	30

SISSEJUHATUS

Objekti nimi: Kiiu mõisa peahoone

Aadress: Harjumaa, Kuusalu vald, Kiiu alevik, Mõisa tee 17.

Katastrinumber: 35201:003:0294

Ehitisregistri kood: 1160377722

Ehitusperiood: 18-19.sajand

Omanik: Kuusalu vallavalitsus



1. Asendiskeem. Kiiu mõisa peahoone koos mõisa pargiga. Allikas: Maa-amet.

Mõisa peahoone ei ole mälestisena arvel. 5,3 ha suurune Kiiu mõisa park on alates 24.06.1960.a looduskaitse all¹ ning hoone asub pargi kaitsetsoonis.

¹ Keskkonnaregistri avalik teenus. Kiiu mõisa park

http://register.keskkonnainfo.ee/envreg/main?reg_kood=KLO1200380&mount=view#HTTPIqX2W94eitJkUvnH8ITXLayerLsTcF0w

Kiiu mõis ja selle rekonstreerimise lugu on valitud lõputöö teemaks, seoses autori isikliku huvi ja tööalase kohustuse kokkupuute tekkimisega. Lõputöö autor on liitunud Kiiu mõisa peahoone rekonstrueerimise protsessiga projekti koostamise lõppfaasis ning sellega seotud probleemistiku kõrval olles tekkis soov ning ka vajadus ennast ajalooliste hoonete teemadel täiendada. Piltlikult võib öelda, et just Kiiu mõisaga seonduv juhatas autori arhitektuuri konserveerimise ja restaureerimise täienduskoolituseni. Kuigi ees seisab veel pikk ja pingeline ehituse protsess, loodab töö autor omandatud teadmisi koostöös ehitajaga rakendada ja leida Kiiu mõisa taastamisel võimalikult õigeid valikuid. Käesolevas töös antakse lühike ülevaade Kiiu mõisa ajaloost, rekonstreerimistöde eelsest seisukorrast, koostatud projektist ning ehitusaegsest olukorrast. Töös tehakse ka ettepanekud väärtuslike osade eksponeerimiseks ning säilitamiseks.



2. Kiiu alevik 2009. Mõis koos pargiga pildid all paremas nurgas. Aerofoto omanik Ants Kivimäe

1. AJALOOLINE ÜLEVAADE

1.1 Mõisa omanikud

Kiiu mõis (*saksa keeles Kida, Kyda*) on lähikonnas üks vanimaid. Kiiut on esmakordselt mainitud 1348.aastal, mil seal toimus Harju-Viru seisustepäev. Puuduvad andmed, kas sellel ajal oli olemas ka mõisa peahoone, küll aga pidi olema hoonestus, mis võimaldaks päeva korraldada. Kiiu mõisahoonet on esmakordselt mainitud 1418.aastal lepingus, mis lahendab Kiiu mõisa ja Kolga kloostimõisa alade piire ja õiguseid. Kuna dokumendis on mainitud nii mõisa kui ka küla (*hof und dorf Kyde*), pidi olema sel ajal olemas ka eraldiseisev mõisahoone. Mõisa valdajatena on märgitud vennad Hannes ja Klaus Soye. Aastal 1505 sai omanikuks Herman Lode, kes 21.10.1517.aastal müüs Kiiu mõisa koos ümbritsevate aladega Fabian von Tiesenhausenile. Täpne tehingu kuupäev on teada tänu säilinud ostu-müügi lepingule, mis kirjeldab täpselt ka mõisa maid. Kuna Tiesenhausenitele kuulus veel hulgaliselt valduseid üle Eesti ja nad on väga aktiivselt tegutsenud teistes mõisates, siis tõenäoliselt keegi neist Kiiul paiksena ei elanud. Tiesenhausenite suguvõsa valdusesse jäi mõis kuni 1611.aastani, mil Rootsi kuningas Karl IX võttis lastetuna surnud Kaspar von Tiesenhauseni järel mõisa riigile tagasi.²

20.10.1614 läänistas äsja troonile asunud Rootsi kuningas Gustav II Adolf Kiiu mõisa väejuht Jakob de la Gardie'le, kes oli ka Kolga mõisa omanik. Peale oma isa surma sai Kiiu mõisa ja paljude teiste valduste omanikuks Pontus Fredrik de la Gardie'le, kes 1667.a müüs mõisa oma õele Christina Catarina Stenbockile. Alates sellest ajast kuni 1907.a kuulus Kiiu mõis Stenbockide aadliperekonnale ning moodustas koos Kolga, Loo ja Kõnnu mõisaga fideikomissi, ehk majoraadi.

17.sajandi lõpus Kiiu mõis riigistati, kuid juba 1710 aastal tagastati endisele omanikule ning 1724.a kuulutati mõis tsaar Peeter I privileegiga Stenbockide pärusomandiks. Teadaolevalt ei elanud ka Stenbockid Kiiu mõisas ning mõis oli antud rendile.

1907.a lõpetati fideikomiss ja Michael Stenbock müüs Kiiu mõisa Wilhelm Arnold ja Anna Nerlingile ning nendest said Kiiu viimased mõisnikud.

² Kirts, *Urm. Kiiu lugu. Valdo Praust Kiiu vanemast ajaloost. 2013*

³ *Rahvusarhiiv. EAA.2069.2.331*

1919. a mõis riigistati ja võeti Põllutööministeeriumi otsese hoolekande alla.

1920-30.a tegutsesid mõisa peahoones nii hobupostijaam, vallavalitsus, rahvaülikool kui ka mitmed muud asutused. Vallavalitsus asus mõisa ruumides kuni valdade likvideerimiseni 1950 aastatel.

Peale II maailmasõda asusid mõisas ka sidejaoskond, geoloogia valitsus ning kohalik kauplus. Ülejäänud hoone oli jaotatud korteriteks.

1969-1977.a töötas mõisa I korrusel Kuusalu kolhoosi abitootmine Estron. Valmistati raadioaparatuuri- ja sidetehnikaplokke. Mõisa II korrus oli ka siis jagatud korteriteks ning ühiselamuks.

1981-1993.a asustas mõisa Kuusalu kolhoosi kontor.

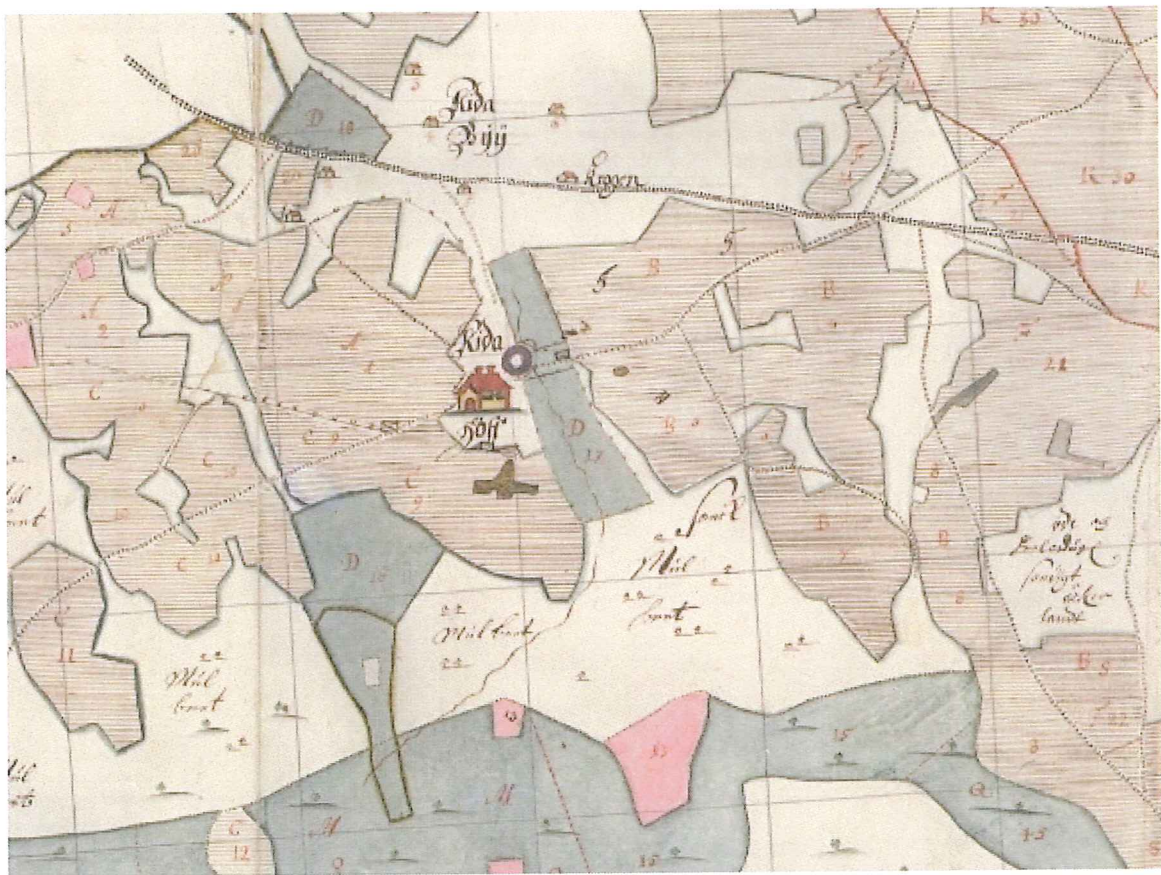
1993.a anti mõis Kuusalu vallavalitsuse omandisse.

2015.a lõpul kolis vallavalitsus ajutistele pindadele ning algas Kiiu mõisa kapitaalne rekonstrueerimine/taastamine.

1.2 Mõisa peahoone võimalikud asukohad

Puuduvad tõendatud andmed kõige esimese mõisa peahoone asukoha osas, kuid suure tõenäosusega võis hoone asuda praegusest mõisa peahoonest veidi põhja pool, Kiiu oja lähedal. Oletuslikult asus algne hoone lähestikku Kiiu vasallilinnusega, mille esimene ja kolmas korrus täitsid kaitseülesandeid, aga teisele korrusele oli mõisniku perel võimalik varjuda. Linnuse ja mõisa kaitset tugevdasid läheduses asuvale ojale rajatud vesitõkked ja paisud. Kuigi linnuse rajamise ajaks on pakutud 16.sajandi algust, on leitud, et tegemist võib olla ka hoopis varasema ehitusega. Kuna täpsemaid uuringuid nii linnuses kui ka tema ümbruses ei ole tehtud, jäävad linnuse rajamise aeg ning võimaliku keskaegse mõisahoone asukoht kinnitamata.

Täpsemalt on säilinud andmeid 17.sajandi lõpu Kiiu mõisasüdame osas tänu Axell Holmi 1693.a koostatud mõisa alade, nn reduktsioonikaardile. Kaardil on tähistatud mõisahoovi asukoht, mis asub praeguseni säilinud mõisahoone esise ringtee kohal.



3. Väljavõte A.Holmi 1693.a kaardist. Rahvusarhiiv. EAA.1.2.C-I-4

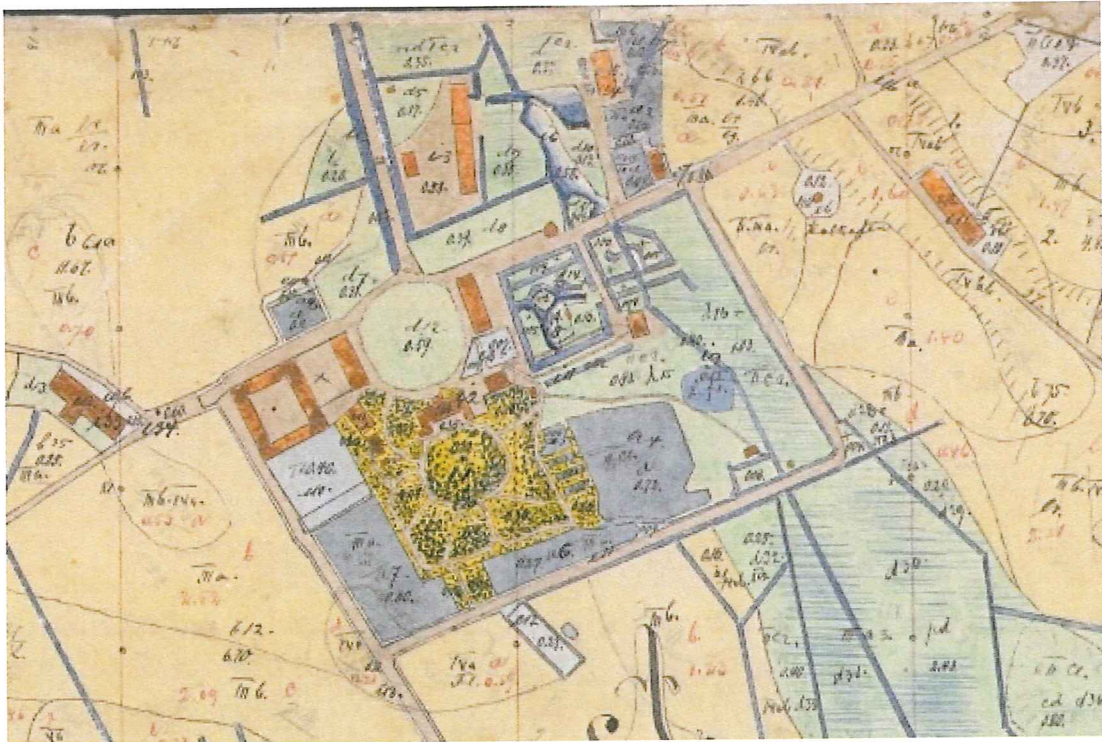
Hooneid on kirjeldatud ka 1687. aasta Harjumaa adramaarevisjoni aktis, mille kohaselt asus mõisaõuest läänes puidust, suhteliselt halvas olukorras peahoone. Suure tõenäosusega oli tegemist nn vanabalti planeeringuga mõisahoonega, kus kahe mantelkorstna ümber paiknesid ahjudega köetavad toad ning hoone otstes asusid kütmata kambrid. Rootsiaegne peahoone asus hilisema mõisa aida asukohal, mis on muudetud kujul alles tänini. Praeguseni säilinud mõisa peahoone asukohal paiknesid aga rootsi ajal kolm aita⁴.

1.3 Olemasoleva peahoone ehitusetapid.

Seni puuduvad täpsemad viited sellele, millal rajati peahoone praegusesse asukohta, kuid ehitusaeg jääb arvatavasti 18.sajandi lõppu, 19.sajandi algusesse. Kuna Kiiu mõisa omanikele kuulus ka Kolga mõis, siis ei olnud omanikud Stenbockid huvitatud Kiiu mõisa suurejoonelisemast välja ehitamisest. Esinduslikumat mõisakompleksi arendati Kolgas ja Kiiu mõis renditi välja.

⁴ Kirts, Urmas. Kiiu lugu. Valdo Praust Kiiu vanemast ajaloost. 2013

Toetudes 1880. aasta Kolga majoraatomõisa alade detailsel kaardil näidatud Kiiu mõisa peahoone asukohale ja mõõtmetele, mis ühtivad 1885. aasta tulekindlustuspoliisi⁵ andmetega, saab väita, et mõisa peahoone oli 1880. aastatel olemas praktiliselt praegustes mõõtmetes ning asukohas.



4. 1880. aasta Kolga majoraatomõisa alade kaart. Rahvusarhiiv. EAA.3724.4.111, leht nr 74

Kindlustuspoliisis on kirjas, et hoones on üheksa ahju, kolm kaminat ning köök, seega võiks eeldada, et eluruumid olid kahel korrusel. Samas on 2016.aastal toimunud mõisahoone rekonstrueerimistöde käigus avanenud välisseina konstruktsioonid, kus on selgelt nähtav tellistest karniisi fragmendid ning katusekivide rida, millele on hiljem II korruse välissein peale rajatud. Seega võib oletada, et hoone üks mahtudest oli ühekordne ja kelpkatusega, mille alla asusid katusekambrid.

1897. aasta septembris koostatud kindlustuspoliisis⁶ on aga kirjeldatud juba äsja uuendatud hoonet. Kuna poliisis toodud hoone välismõõtmed on samad, siis oletuslikult ehitati tolle ajal mansardkorrus ning uus murdkelpkatus. Samuti lisandus hoone lõunaküljele veranda, mis on poliisis eraldi välja toodud.

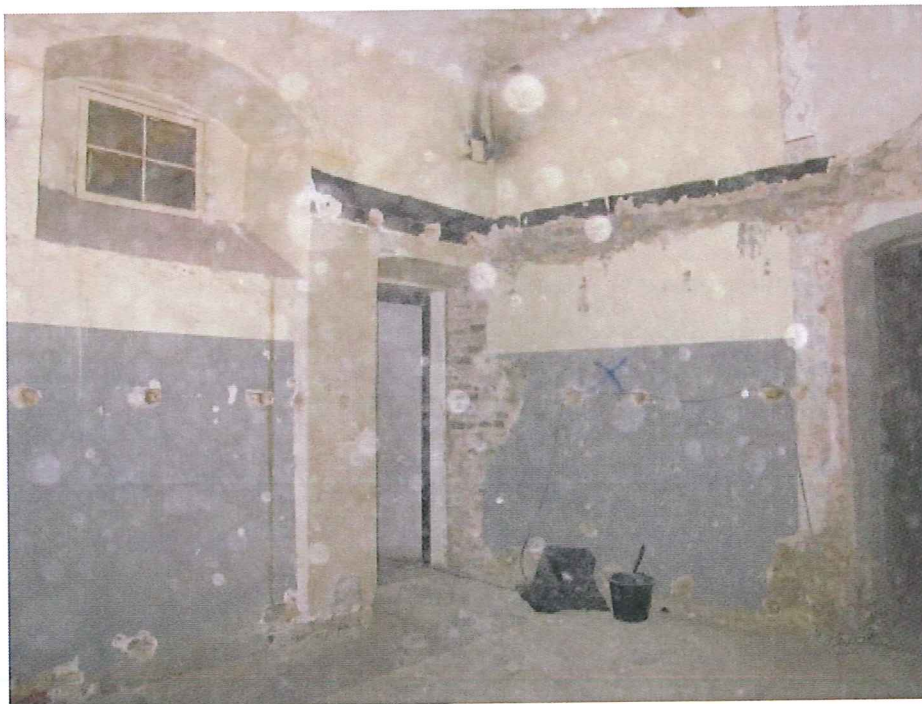
⁵ 1885.a Eestimaa Vastastikuse Tulekindlustuse Seltsi kindlustatud kinnisvara register. Rahvusarhiiv. EAA.3761.1.223

⁶ 1897.a Eestimaa Vastastikuse Tulekindlustuse Seltsi kindlustatud kinnisvara register. Rahvusarhiiv. EAA.3761.1.236.



5. 2016.a mõisa lammutamisel leitud korruste vahelised katusekivide ja -karniisi fragmendid. Foto K.Raudla

Hoone erinevaid ehitusjärke võis leida ka välisseinte tarinditelt. Rekonstrueerimistöde käigus avanenud 20.sajandi alguses paigaldatud trepi tagune aken on lähemalt uurides osutunud massiivseks ukseavaks. Leid viitab sellele, et antud kohas on asunud enne trepi ja kamina paigaldust mõisa hoone põhisissepääs, mille kõrvale on hilisemalt rajatud väike ukseava.



6. Lammutusel avastatud ajalooline ava, algne uks, hilisem aken I korruse sissepääsu kõrval. Foto K.Raudla

Infot erinevate etappide osas annab ka peahoone kelder, kus on säilinud kolme eri tüüpi võlve, samuti eri kõrgusel olevaid põrandaid. Osa keldrist on terastaladele toetuvad tellisvõlvid, järgmistes ruumides aga servjoonvõlvid ja seejärel silindervõlvid. Võib oletada, et kõik kolm võlvitüüpi pärinevad eri perioodidest, st erinevatest ehitusetappidest. Kuna kõik keldriruumide seinad ei ühti täpselt põhikorruse kandeseintega, võib oletada, et vähemalt osa keldriruumide võivad olla vanemad kui praegustes gabariitides olev peahoone. Tegemist võib olla samas ka nn rootsiaegse mõisa kõrvalhoonete vundamentide, keldritega. Ilma keldrita hoone osas avanesid peale põrandate lammutust paekivist laotud tunnelid, mis olid rajatud kas siis tuulutuse või sooja juhtimise eesmärgil.



7. I korruse põrandate all olevad paekividega ääristatud käigud.. Foto K.Raudla

20.sajandi algusel üle Eestimaa levinud rahvarahutused, mis tõid sageli kaasa mõisahoonete hävitamise või purustamise, läksid Kiiu mõisast suuremat kahju tekitamata mööda. Ja kuigi mujal Eestis algas seejärel ehitusbuum just purustuste likvideerimiseks, siis nähtavasti vajadusest luua mugavam ning seisusele vastavam elukoht, alustasid uued omanikud Wilhelm ja Anna Nerling peahoonele uue ilme andmist. Tööde käigus säilitati hoone põhigabariidid, aga kõik fassaadid kujundati ümber ning neile anti tollel ajal moodne juugendlikke mõjutustega neobarokne välimus. Muudeti osaliselt akende rütmi ning ilmet, andes raamide ülaosale tihedama jaotuse. Algselt lihtsale hoonele lisati lopsakate vormidega keskosa, mis tipnes haritorniga. Torn kaeti kumera kuppelkatusega ning kõik selle küljed varustati ovaalakendega.

Keskosa kujundati krohviraamistuste abil ning varustati barokse voluutviiluga. Viilu kaunistasid tiheda raamijaotusega ovaalaken ning seda ümbritsev vanikutega stukkdekoor. Sarnase stiiliga stukk kaunistas ka peaukse ning selle kohal asuva ümaravormilise valgniku vahelist ala. Vasakpoolsele hoone otsale lisati väike juurdeehitus ning juurdeehituse ja otsa sisenurgale kaar-avade ja balustraadiga katusealune. Ovaalaken kaunistab ka vasakule otsale lisatud juurdeehituse poolkelbivälja. Hoone lõunaküljele lisati keskne juurdeehitus, mille ehitus jäi lõpetamata ning sammastega katusealune.



8. Kuusalu Postijaam Kiiu mõisas 1924.a. Eesti Ajaloomuuseumi arhiiv.
<http://opendata.muis.ee/object/2040169>

1.4 Muudatused peale mõisa riigistamist:

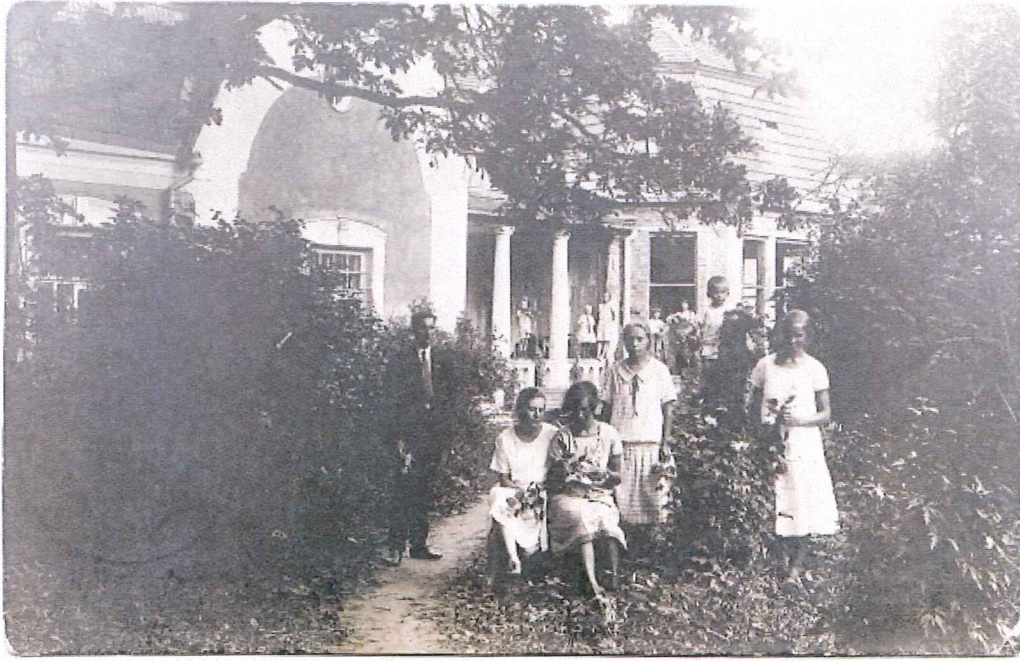
Peale mõisa riigistamist säilis fassaadide kujundus muutmata, kuid juba 1927.a fotodelt on nähtavad ulatuslikud kahjustused, mis võivad viidata nii Nerlingu aegsete ehitustööde halvale kvaliteedile kui ka 1919.a mõisa ümbruses toimunud tulevahetusest tingitud purustustele.



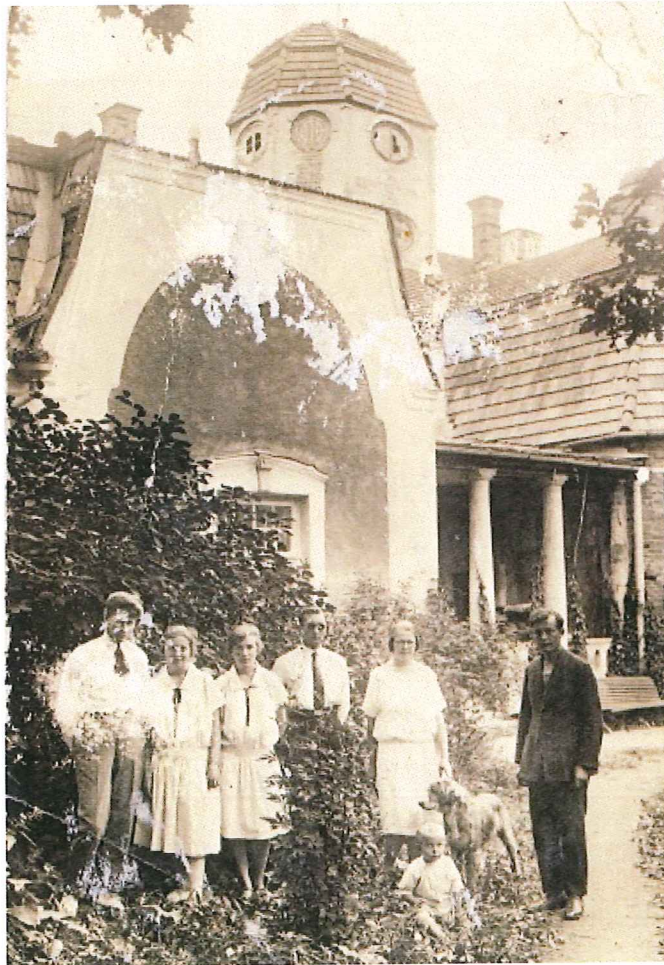
9. Kiiu mõisa esifassaad 1920 aastatest. J.Vali fotokogu



9. Leeripidu Kiiu mõisas 1927. Foto erakogust.



10. Kiiu mõisa tagafassaad koos pooleli oleva juurdeehitusega. 1927. Foto erakogust.



11. Kiiu mõis 1927. Fotol nähtav hoone lõunaküljel asunud kaetud terrass ning juurdeehitus koos väikese torniga.. Foto erakogust.

Kahjuks puuduvad andmed nõukogude aja algusaastate kohta, kuid 1950.a fotodelt on nähtav, et hoone on küll säilitanud 20.sajandi alguse põhikuju, kuid on vahepealse aja jooksul kaotanud nii lõunapoolse sammastega katusealuse, keskse juurdeehituse, hoone haritorni ning samuti fassaadi kaunistused, dekoorid ning algsed aknad.



12. Kiiu mõisa tagafassaad. Fotol esiplaanil mõisa parki paigaldatud Lenin ja Stalin. 1955.a. Kolga muuseum.

1970. aastatel teostati Kuusalu kolhoosi abitootmise Estron tellimusel mõisas hulgaliselt ümberehitusi. Veel mõningad alles olnud dekoorid eemaldati ning fassaadid kaeti ühtlase heleda silekrohviga. Vahetati välja ka suurem osa avatäidetest. Hoonesse paigaldati keskküte ja seintesse süvistati torud, juhtmed.⁷



13. Kiiu mõisa esifassaad 1970.a. Rahvusarhiivi fotode andmebaas. EAA.5238.1.664.81

⁷ Kuusalu kolhoosi kunagise ehitusjuhi Jaak Kippari andmetel

Hoone interjööri muudeti põhjalikult 1980.a algul, enne kolhoosikontori kolimist mõisa. Kuna Kuusalu kolhoos oli heal järjel ning heade nn koostööpartneritega, ei olnud vajadust kontori kujundamisel koonerdada ning sisekujunduse muudatus võeti ette suurejooneliselt. Vastavalt 1977.a Projekteerimise Instituut "Kommunaalprojekt" poolt koostatud projektile nähti sel ajal moodsate materjalide kasutus: seinad ja laed viimistleti õlivärvidega kaetud paneelidega, põrandad vinüültahvlite, vaipkatetega. Ootamatult oli sisekujundusprojektis II korruse tuba nr 16, mis pidi saama lahendatud nn „romantilisest stiilist ja aastate hõngulisena“. Seinad nähti ette katta Soome päritolu lillornamendilise tapeediga, põrandad parketiga ning ruum sisustada vana mööbli või kaasaegse Moskvast toodava pseudomööbli. Seintele soovitati otsida viimase mõisahärra fotosid või ajaloolist materjali Kiiu mõisa kohta. Kahetsusväärset küll toa nr 16 sisekujundust ellu ei viidud, kuid selline ootamatu sisekujunduse pakkumine, keset hoopis teises laadis lahendatud kolhoosikontorit on märk projekti autori soovist juba tol ajal veidigi meenutada ajalugu ning väärtust.

1980.a teostati ka hoone fassaadi remontitööd, mille tulemusena kaeti fassaadid halli tsementpripskrohviga. Hoone vasakul küljel asuv katusealune ehitati kinni. Samuti ehitati kinni peaukse kõrval ning peal olevad aknad. Arhailist interjööri püüti tabada peaukse ning selle ümbruse kujundamisega; metallist sepistatud nn vanalinlikud valgustid, käepidemed jne. Meenutama ajaloolist ilmet jäid nüüd vaid hoone üldmaht, voluutviilu kuju ning sellel asetsev ovaalaken.



14. Kuusalu kolhoosi kontor 1980.a. Rahvusarhiivi fotode andmebaas. EFA.471.0-142502

Aastatel 1980-2016 mõisas praktiliselt ehitustöid ei teostatud, va suuremate katusepleki aukude lappimised ning põrandakatete vahetused ja nõukogude aegsete paneelide ülevärvimised.



15. 1996.a Kiiu mõisa esifassaad. Kuusalu vallavalitsus on kolunud tagasi mõisahoonesse. Foto erakogust.



16. Kiiu mõis 2016, kakskümmend aastat hiljem. Foto K.Raudla



17. Kiiu mõis 2017, taastamise olevana. Foto K.Raudla.

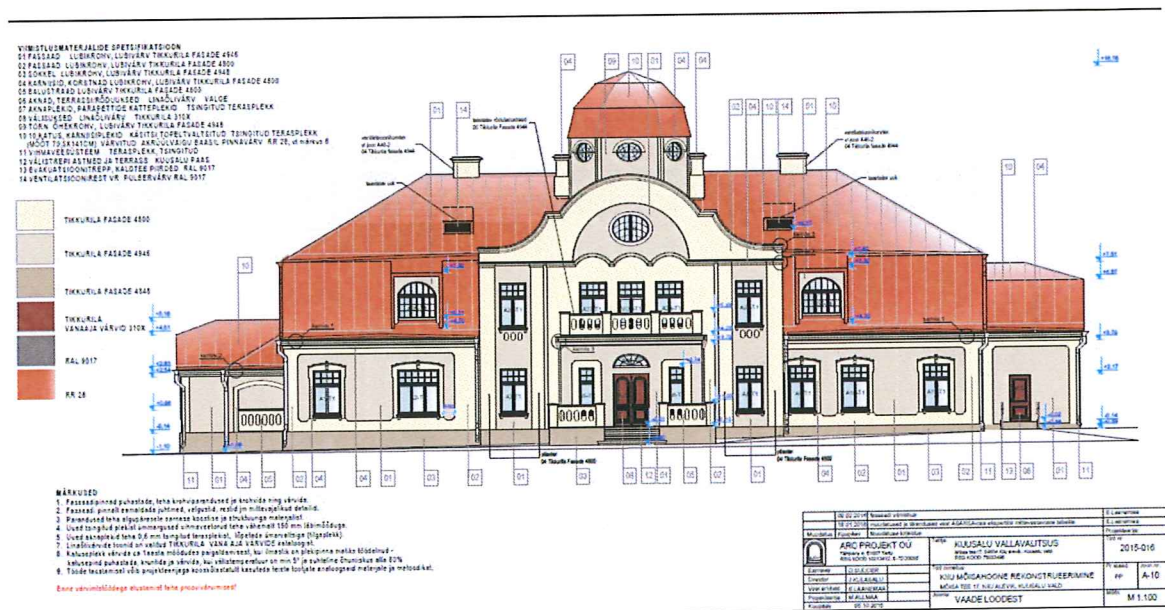
2. REKONSTRUEERIMISPROJEKT

2015.aastal koostati Kuusalu Vallavalitsuse tellimusel ARC Projekt OÜ poolt Kiiu mõisa peahoone rekonstrueerimisprojekt. Projektiga kavandati ajaloolise mõisahoone välisilme taastamine võimalikult autentsel kujul. Rekonstrueerimistöde eeskujuks võeti 20.sajandi alguse säilinud fotod. Ette nähti fassaadidekoori taastamine ning avatäidete vahetamine algupäraste eeskujul projekteeritud puitakende ja -uste vastu. Hoone kirdenurgas asuva abiruumi seinad on ette nähtud lammutada ning taastada algselt sissepääsu ees olnud terrass ning peaukse kõrval ja peal olevad aknad. Esifassaadil taastatakse rõdubalustraadid. Teostavate rekonstrueerimistöde mahus nähti ette ka uue katusekonstruktsiooni ja haritorni ehitamine. Koos katusekattega paigaldatakse toimiv vihmaveesüsteem.

Kuna hoone taastamise eelarve oli pingeline, lepiti projekti koostamisel kokku, et ajalooline ilme nähakse ette sisekujundusprojektis I korruse esindusruumide ning vestibüüli kujundamisel. Kuna infot kunagiste Kiiu mõisa interjööride osas projekteerimise faasis ei olnud, koostati sisekujundus toetudes ajaloolistele sarnastele lahendustele ja kujundusvõtetele. II korruse kabinetid kavandati tagasihoidlikumalt, tavapärase administratiivruumidena. Säilinud treppi astmed on ette nähtud restaureerida, trepi käsipuud ning nurgapostid puhastada ning viimistleda. Ajaloolised pööningu ovaalaken, trepikoja siseaknad ning uks on samuti ette nähtud restaureerida. Kogu hoonele on projekteeritud uus vee-ja kanalisatsioonitorustik, küttesüsteemid ja ventilatsioon ning

elektrisüsteemid. Evakuatsiooninõuete täitmiseks on ette nähtud uue evakuatsioonitrepid rajamine hoone kirdefassaadile. Sadeveed on ette nähtud suunata vertikaalplaneerimisega hoonest eemale, vundamendile ning soklile on ette nähtud osalise hüdroisolatsiooni paigaldamine. Hoone ümber rajatakse sillutisriba. Olemasolevate välisseinte lisaosojustamist ette ei kavandata. Tööde teostamiseks on ette nähtud muinsuskaitsealuste hoonete juures rakendatav hea ehitustava. Kasutatavad materjalid ning töövõtted peavad sobima ajaloolisele hoonel.

Enne projekti koostamist teostati projekterija poolt hoone konstruktsioonide uuring, mille käigus tehti vundamendi sondaaže, avati lokaalselt põranda, vaheseinte ja vahelagede konstruktsioone ning kontrolliti visuaalselt välisseinte ja katusekonstruktsioonide seisukorda. Hoone põhikonstruktsioonid hinnati rahuldavas seisukorras olevaks, välja arvatud I korruse vahelagi.



18. väljavõte OÜ ARC projekt koostatud Kiiu mõisa rekonstrueerimisprojektist.

3. HOONE TEGELIK TEHILINE SEISUKORD

2016.aasta suvel AS Evico poolt alustatud mõisa lammutustööde käigus selgus, et hoone eeldatav üldine rahuldav olukord on tegelikult kohati avariiline. Avatud tarindid tõid nähtavale suhteliselt viletsa ehituskvaliteedi, samuti kahjustunud konstruktsioonelemente. Katus ja vahelaed olid ehitatud suures osas korduvkasutatud puidust. Panuse kandevõime kaotusesse lisasid mädanikkahjustused ning erinevatel aegadel teostatud ebakvaliteetsed parandustööd ja kandetarindite nõrgestamised.

Müüritise ladu oli teostatud väga ebaühtlase kvaliteediga ning lisaks paekivile oli kasutatud pisteliselt telliseid ning puutükke. Avatäidete puitsillused olid osaliselt kahjustunud, kivisillused ebakvaliteetselt laotud ning mõningatel juhtudel varisesid kokku. Välisseinad olid kohati märgatavalt välja vajunud.



19. Välisseina näide. Foto K.Raudla



20. Erinevate aegade jooksul teostatud vahelae toetused. Foto K.Raudla

Lisaks kesisele ehituskvaliteedile halvendas kindlasti hoone seisukorda ka täielik hooldamata olek: katused olid aastakümnete vältel läbi sadanud ning mädandanud täielikult katuse kandetarindid ning ka vahelae. Valesti paigaldatud või siis üldse puuduvate vihmaveesüsteemide tõttu oli vesi valgunud nii fassaadile, akende vahele kui ka vundamentide alla, põhjustades müüritiste lagunemist ning liikumist. Soojuskadude tõttu talvedel fassaade katnud jääpurikate koloonia, uputas sulama hakates tarindeid.



21. Vaade talvisele hoone tagafassaadile 2015.a



22. Katustelt akende vahele jooksva vee ärajuhtimise süsteem kabinetis 2015.a

Põrandad olid läbi vettinud ning põrandakatete alused vohasid hallitusest. Kuigi enne lammutamist oli lootus, et säilitada õnnestub vähemalt katusealuse korruse vaheseinad, tingis vahelaev avariiline olek nende lammutuse. Kahetsusväärses halvas olukorras olid ka paljud esimese korruse vaheseinad, mis kukkusidki kokku kohealt, kui eemaldati vahelagi. Koos vahelaevaga läks nn sundlammutamisele ka esialgselt säilitavana kavandatud II korruse fuajee kahhelahi. Lähemalt jäid uurimata täielikult pööning, II korrus ning suur osa alumiste vaheseinte kihistusi. Alles jäänud müüridel oli niiskus ja veekahjustused kolhoosi ajal paigaldatud seinapaneelide taga juba eelnevalt rikkunud valdava osa algsetest seinaviimistlustest, kohati ära uhtunud ka kivide vahelise mördi. I korruse seinad stabiliseeriti betoonvööga, paigaldati tõmbid ning vahelagi rajati r/b paneelidest. Sisse kukkunud akende sillused toestati ning asendati elementsillustega.



23. II korruse otsaseina taastamine. Foto K. Raudla



24. Peale lammutustöid alles jäänud müüritised. Foto K. Raudla

4. VÄÄRTUSED.

Kuna Kiiu mõis ei ole mälestisena kaitse alla võetud, siis levis paljude kohalike seas arusaam, et selle hoone juures ei olegi midagi väärtuslikku. Kui vallavalitsus otsustas asuda hoonet rekonstrueerima, leiti, et puudub põhjus hoone taastamiseks endisel kujul või isegi avariiliseks päästmiseks. Kaasa taolisele arvamusele aitas nii nõukogude ajal ilmetuks

muudetud ning seejärel aastakümneid ilma igasuguse hoolduseta kasutusel olnud hoone seisukord kui ka lähipiirkonnas tunduvalt uhkemade ja paremas olukorras olevate mõisakomplekside suhteliselt tihe asustus: Vihula, Sagadi, Palmse, aga ka Kolga. Kogukonda lõhestas arvamuste erisus ning tuntav vastumeelsus nn rahva raha paigutamisel „endiste rõhujate“ kodu taastamiseks. Kiiu mõisa rekonstrueerimine võeti isegi kahe naaberomavalitsuse ühinemisest keeldumise aluseks. Küsimusena kerkis üles, kas tegeleme kellegi mälestuste või mälestisega.

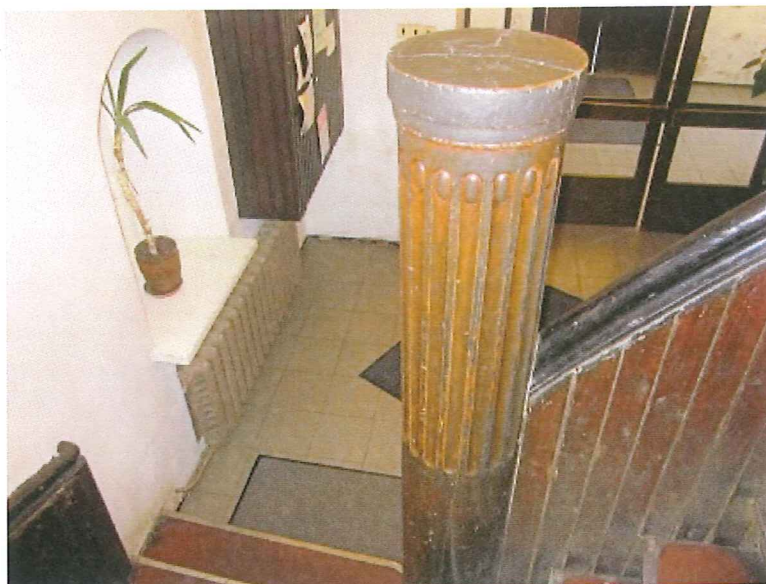
Tutvunud Kiiu mõisa ajaloolise taustaga võib aga arvata, et mõisa peahoone puhul ei pruugi olla tema väärtus enam niivõrd ehituslikku, kui pigem ajaloolist ja kultuuriloolist laadi. Mõis on olnud sajandeid selle piirkonna mäluks ning identiteedipunktiks ning mõistagi aitaks reaalne kujutis taastatud hoone näol seda mälu paremini säilitada ning hoida.

Kuigi hoone juures on kahetsusväärset vähe säilinud algupärast, on seda vähest vajalik hoida ja väärtustada.



25. fujatee II korruse siseaknad koos algse kahhelahjuga. Foto K.Raudla

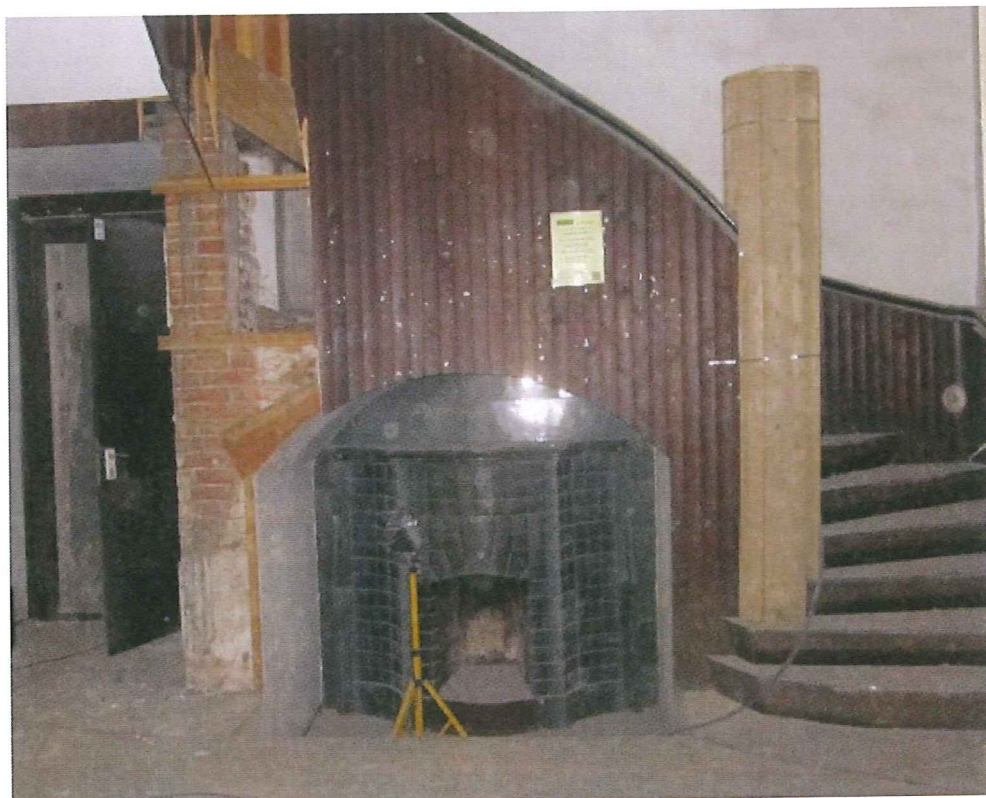
Väärtuslike detailidena on 20.sajandi alguse ümberehitustest säilinud peamiselt vaid vestibüüli osa: trepp, mida kaunistab kannellüüridega ümar nurgapost ning nõukogude ajal profiillaudadega üle löödud ovaalavadega trepi käsipuud. Trepi all asuv rohelistest kahhelkividest kamin ning vestibüüli teisel korrusel asuvad kaarjad siseaknad ja uks, mis lisaks katusekorruse koridori valgustamisele omasid nähtavasti suurt rolli interjööri kujundamisel. Huvitava nüansina on säilinud algupäraselt voluutviilul asuv ovaalaken. Vaadeldes ajaloolisi pilte tundub, et isegi katkised ruudud on läbi sajandite samad püsinud.



26. säilinud trepi murgapost. Foto K.Raudla



27. säilinud trepi piire. Foto K.Raudla



28. säilinud juugendlik kamin. Foto K.Raudla



29. säilinud voluutviilu ovaalaken. Foto K.Raudla

Peale siseseintele paigaldatud paneelide eemaldamist selgus, et enamuses olid seinad amortiseerunud kas siis niiskuse või seintele jooksnud sadevete tõttu ning algseid kihte oli keeruline leida. Peamiselt paljandusid allesjäänud siseseintel nn kaltsumustrite fragmendid.



30. fragment avatud viimistlusest. Foto K.Raudla

Peale põhjalikke otsinguid ja arvamist, et ajaloolist kihistust ja võimalikke vihjeid kunagisele interjööri enam hoones leida ei õnnestu, avanes mõisa saali nurgas päris algele krohvikihile teostatud trafarettmaaling.



31. ajaloolise trafarettmaalingu fragment saali seinal. Foto K.Raudla

Trafarettmaalinguga tutvuma kutsunud Tartu Kõrgema Kunstikooli õppejõud Heli Tuksam leidis aga samalt seinalt ka fragmente ajaloolistest tapeetidest. Saali seina ülaservast leiti altvaatluse tulemusena ka hoopis punases värvigammas lehemotiiv. Trafarettmaaling ning tapeedileid andsid väikese kuid olulise pildi kunagise mõisa võimalikust sisekujundusest ning selle värvirohkusest.



32. ajaloolise tapeedikihistuse leid. Foto K.Raudla

- 1- Esialgse trafarettmaalinguga pind
- 2- Tumesinine tapeedikiht
- 3- Hele, beežides toonides tapeedikiht
- 4- Hilisem krohviikiht, mille peale kinnitati kolhoosiaegse remondi käigus paneelkatted.

5. JÄRELDUSED JA SÄILITAMISE ETTEPANEKUD

Kiiu mõisa rekonstrueerimisel on olnud selge puudus tegevuskavast, alusuuringutest ning pädevast isikust, kes toimuvat juhiks. Samas on tegutsetud parimal võimalikul moel selle eesmärgi nimel, et mõis saaks üldse päästetud. Ühelt poolt on see kiirendatud ehitustööde kulgu ning vähendanud maksumust. Teisalt on aga arvatavasti kaduma läinud hulk informatsiooni, mis võis leiduda uurimata jäänud ning lagunenu/lammutatud tarindites. Kasutatud on kaheldava väärtusega töövõtteid ning materjale. Käesoleva töö esitamise ajaks on lammutus- ning avariitööd mõisas lõppenud ning alustatud on uue katusekonstruktsiooni rajamisega. Jääb üle loota, et leidub aeg ja ka vahendid üksikute alles olevate elementide säilitamiseks ning väärtustamiseks.

Ettepanekud mõisa peahoone rekonstrueerimiseks:

1. Säilitada maksimaalselt alles olevad tarindid ning võimalusel säilitada/eksponeerida lammutusel välja tulnud ajaloolised avad.
2. Siseviimistlus teostada maksimaalselt kasutades traditsioonilisi materjale ning võtteid: puit, paekivi, lubikrohv, lubi-või kaseiinvärv, linaõli ja linaõlivärv.
3. Säilitavate akende restaureerimisel kasutada kvaliteetset puitu ja viimistlemisel kasutada linaõlitooteid: värnits, linõlivärv ja kitt.
4. Saali seintelt leitud trafarettmaaling konserveerida. Puhastada maalingu pind, kinnitada värv ning krohv, teostada seinas olevate aukude täitmine, krohviparandused, retušeerimine ning mustri kopeerimine. Vastavalt originaalsele toonile valida kogu ruumi seinte alustoonid. Sisekujunduses kasutada algse mustri kordust.
5. Saali seintelt leitud ajaloolised tapeetide kihtid konserveerida. Tapeedid ettevaatlikult eemaldada ning puhastada. Võimalused eksponeerida eraldi raamistuses.
6. Teostada täiendava uuringud võimalike maalingute leidmiseks I korruse seintel sh fuajee lagedel.
7. Teostada fassaadidel värviuuringud, saamaks teada ajaloolist värvilahendust.

Täiendavad ettepanekud ajaloolise Kiiu mõisa alal:

1. Leida võimalused mõisa peahoone taguse regullaarpargi ning hoone kõrval asuva nn vabakujulise pargi projekti koostamiseks ning uuendamiseks/taastamiseks.
2. Korrastada ja planeerida hoone eesväljak koos ajaloolise auringiga. Kõrg-

haljastust ja vaadeldavust takistavaid rajatise antud alale mitte planeerida.

3. Koostöös kinnistute omanikuga korrastada ja võtta kasutusele ajaloolised abihooned auringi ümbruses.
4. Leida võimalused Kiiu vasallilinnuse ning endiste mõisa hoonete ümbruse uuringuteks ning kaardistamiseks, saamaks rohkem informatsiooni nii linnuse kui mõisa hoonete arenguetappide ning asetuse osas.

KOKKUVÕTE:

„Ajalugu avab ennast alles siis, kui on olemas silmad, mis seda näha oskavad; kõrvad, mis tahavad kuulata; mälu, mis talletab olulise. Ükski lugu ei jõua kunagi lõpuni. Kunagi ei ole võimalik midagi päriselt ära seletada...“

Juhan Maiste „Eesti kunsti lugu“^x

Antud lõputööga soovis autor tuua esile Kiiu mõisa mineviku, oleviku ja ehk veidi ka tuleviku loo. Kiiu mõis, mis on üks piirkonna vanemaid, on seni jäänud teenimatult tähelepanuta. Ei ole teda peetud riikliku kaitse vääriliseks, ei ole leitud talle ka head peremeest, kes oskaks välja tuua tema tegelikku ilu ja lugu. On veel vaid ähmased mälestused fotodelt, mis kujutavad romantilisi olenguid mõisa aias või rahvarohkeid koosolemisi mõisa ees. Pikki aastaid on see hoone püsinud aleviku keskmes küll kolhoosi kontori, küll vallavalitsuse hoonena. Alati pisut rahvast eemal seisev ja ilmetu, seest pime ning veidi tõrjuv oma süngete koridoride ja õhus aimatava bürokraatia hõnguga.

Kindlasti võiks pikalt arutada, millal lõpeb rekonstrueerimine, millal fantaseerime, millal aga juba valetame. Kas olukorras, kus suur osa algsest mõisast on lammutatud, peaks loobuma ahvatlusest matkida minevikku ja uue osa rajama hoopis uue ilmega. Või on siin juhtumil siiski mälu ja mälestise ühisosa, mis nõuab teadlikku kopeerimist, võimalikult ajastuilmelist rekonstrueerimist.

Küllap paljudele tuttavaks murekohaks jääb küsimus, kas odavamate pakkumistega riigihanked on õiged ajaloolise hoone juures kasutamiseks.

Nii palju kui on erinevaid vaatenurki on ka kindlasti erinevaid vastuseid ja hinnanguid, kuid kindel on see, et Kiiu mõisa peahoone, osake selle piirkonna rahva ajaloo ja kultuurist, saab peagi uue alguse.

Kas see uus algus tuleb ilus ja väarikas ning kas ajalugu on taastajate jaoks ennast avanud, kas on osatud näha ja kuulata, seda näitab aeg.

^x J.Maiste „Eesti kunsti lugu“. Autori sissejuhatus

Kasutatud kirjandus:

Arhiiviallikad:

Eesti Rahvusarhiiv (ERA)

Publitseeritud allikad:

Maiste, Juhan. *Eestimaa mõisad*. 1996. Tallinn. Kunst

Hein, Ants. *Eesti mõisad*. 2003. Tallinn. Tänapäev

Praust, Valdo. 2005. *Harjumaa mõisad*. Tallinn. Tänapäev.

Maiste, Juhan. *Eesti kunsti lugu*. 2007. Tallinn. Varrak

Rommel, Mari-Ann. *Mõisalegendid. Harjumaa*. 2008. Tallinn. Tänapäev

Kirts, Urmas. *Kiiu lugu*. 2013

Internetiallikad:

Eesti mõisaportaal. www.mois.ee

MTÜ Kiiu Arendus koduleht www.kiiu.ee

Suulised materjalid:

U.Kirts, suuline vestlus autoriga. 10.04.2017

J.Kippar, suuline vestlus. 17.04.2017

LISAD

1. Kiiu mõisa peahoone I korruse plaan statigraafilise info ja täiendavate uuringute ettepanekutega.
2. OÜ ARC koostatud rekonstrueerimisprojektist väljavõtted: hoone vaated ning kooruste plaanid.