

EESTI KUNSTIAKADEEMIA
Kunstikultuuri teaduskond
Muinuskaitse ja konserveerimise osakond



Raido Tõnson

Lisa 2
Eelprojekt Prangli kiriku saalilae restaureerimiseks
Lääneotsa küla, Viimsi vald, Harju maakond

2016/2017 õppeaasta
Arhitektuuri konserveerimise ja restaureerimise täiendkoolituskursuse lõputöö

Tallinn 2017

Autorideklaratsioon

Kinnitan, et olen koostanud antud lõputöö iseseisvalt ning seda ei ole kellegi teise poolt varem kaitsmisele esitatud.

Kõik töö koostamisel kasutatud teiste autorite tööd, olulised seisukohad kirjandusallikatest ja mujalt pärinevad andmed on töös viidatud.

„ ” mail 2017. a.

.....
(allkiri)

Töö vastab kehtivatele nõuetele ja lubatud kaitsmisele:

„ ” mail 2017. a.

.....

Kaitstud hindede:

.....

„ ” mail 2017. a.

.....

SISUKORD

SELETUSKIRI.....	4
1 Sissejuhatus	4
2 Üldandmed	5
3 Lühike ajalooline ülevaade	5
4 Lähteandmed	6
5 Saalilagi ja selle osade kirjeldus ning seisukord	7
6 Muinsuskaitse eritingimused	8
7 Muud tööd	8
LISAD.....	9
8 Kasutatud allikad	9
9 Õigusaktid	12
10 Kokkuvõte.....	12

SELETUSKIRI

1 Sissejuhatus

Prangli kiriku eritingimused ja välisviimistluse, avatäidete, interjööri restaureerimissuunised ning tegevuskava . Eritingimused on tellinud hoone kasutaja EELK Prangli Laurentsiuse kogudus, eesmärgiga korrastada kiriku saalilae tarind ja selle viimistlus.

Hoone on muinsuskaitse all, mis kohustab kõikide ümberehitus- ja remonttööde käigus käituma vastavalt Eesti Vabariigi muinsuskaitse seadusele. Restaureerimistööde läbiviimisel on nõutud muinsuskaitseline järelvalve.

Hoonele tehti seisukorra ülevaatus aprillis 2017. Muu hulgas pildistati ja mõõdistati kohapeal, uuriti visuaalsel vaatlusel erinevaid värvitoone ja viimistlustüüpe, mis on aluseks eritingimuste ja saalilae eelprojektis interjööris tegevuskava koostamiseks.

Antud töös kasutatud ja viidatud fotomaterjalid on leitavad uurimustöö viimases peatükis "Lisad".

2 Üldandmed

Aadress: Lääneotsa küla, Viimsi vald, Harju maakond

Nimetus: Prangli kirik

Kat.kood: 89001:002:0360

Reg. nr.: Kinnismälestis 21534

Mälestise tunnus: 19. sajandi keskelt pärinev

ruudukujulise põhiplaaniga, hoone põhimahus algupärasena säilinud viilkatuse ja torniga
puidust sakraalehitis

Ehitusaeg: 19.saj. keskpaik 10. august 1848.

Omanik: Viimsi vallavalitsus

Tellijä: EELK Prangli Laurentsiuse kogudus

3 Lühike ajalooline ülevaade

Kirikuhoonet rajatakse endise kiriku asemele ja töödega tehakse algust 8. juunil Soomes lahtivõetud hoone ja laeval saarele transporditud 35 jalaste palkidena (arvestuslikult 10,65m). Algselt kavandas 3. veebruaril 1829. a ametisse seatud ja samal aastal tänase Pranglile kiriku ehituseks rahakogumist alustanud õpetaja Gustav Heinrich Schüdlöffel 49 jalga pika ja 35 jalga laia kabeli ehitada. Kuna palgitoojad ei olnud nõus 7 süllaste palkidega merereisi ette võtma, siis saetigi palgid 5 süllasteks (Vene süld = 213cm).

NB! Täpselt nii pikad (lisatud väline voodrilaud) on ka praegused kiriku kõik küljed.

Põhjakülg 10,66 m

Lõunakülg 10,71 m

Idakülg 10,625 m

Läänes 10.67 m (3,57 m/ 3,5 m/ 3,6 m) mõõdetud autori poolt välitööde käigus aprillis 2017.

10. augustil, Lauritsapäeval, õnnistavad Jõelähtme õpetaja Schüdlöffel, Harju-Jaani õpetaja Danielsson ja Jüri kiriku õpetaja Luther, samuti üks soomlane, uue Jõelähtme abikiriku sisse.

Suurannetaja Maardu mõisnik Johann Karl Girard, aastast 1862 parun Girard de Soucanton, kelle perekonnale kuulus aastast 1847 Prangli saar. Kabeli ümberehitajaks oli tema vanem poeg Karl Edmund, kes uppus koos rannameestega 1861. aastal tormisel merel Prangli lähistel. Kabeli ehitustööde eest maksis õpetaja Schüdlöffel 427 rubla hõbedat.¹

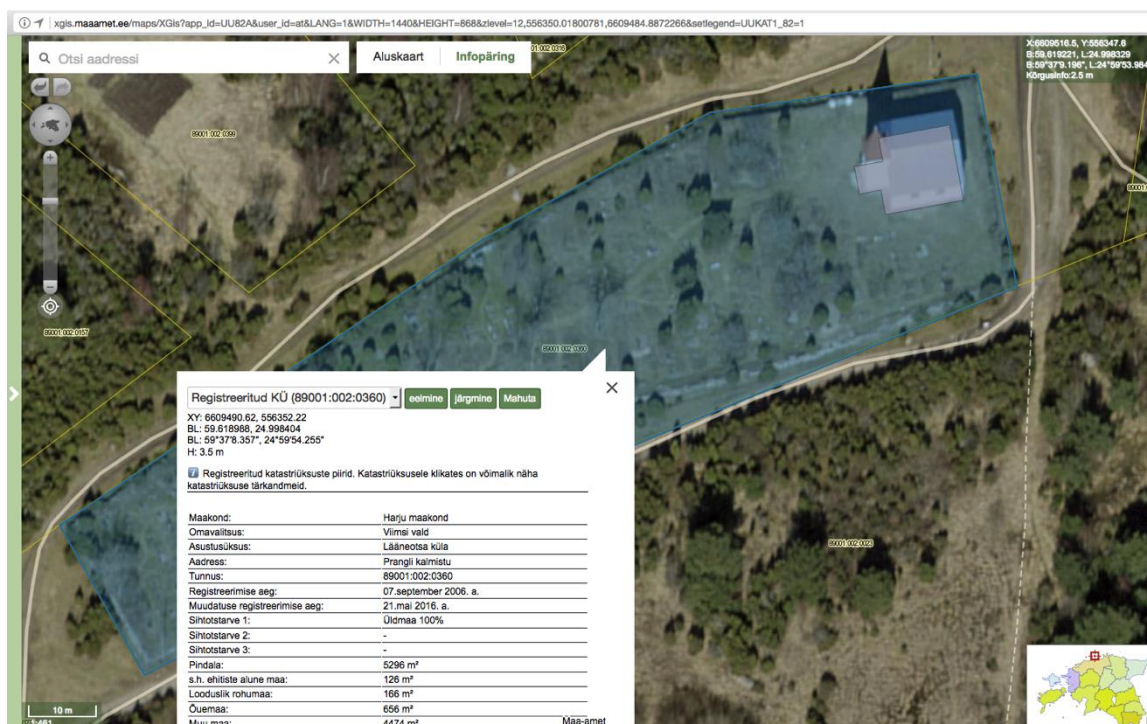
4 Lähteandmed

Visuaalne vaatlus, pildistamine ja mõõdistamine kohapeal, aprillis 2017.a

<https://register.muinas.ee/public.php?menuID=monument&action=view&id=21534>

<http://xgis.maaamet.ee/ky/ky>

Asendiskeem²



¹ <http://www.rannarahvamuuseum.ee/e-pood/toode/raamat-prangli/>
<http://maarakirik.ee/web/?AVALEHT/Valmis-meie-kroonika-teine-osa>
<http://dea.digar.ee/cgi-bin/dea?a=d&d=viimsiteataja20161104.2.18.1>

² <http://xgis.maaamet.ee/ky/ky>

5 Saalilagi ja selle osade kirjeldus ning seisukord

Arvestades saalilae praegust seisukorda, on restaureerimistööd hädavajalikud saalilae üldmulje parandamiseks ja kirikusaali korrashoiuks (irdunud lubivärv pudeneb).

Laeväli (F.1) kaetud lubjatud puitlaudisega suunaga idast läände. Samuti laepeeglite osas on kasutatud lubjavõõbatud 21 cm laiasid, 3 cm pakse, kahelt äärelt profileeritud puidust laudu. Hinnang: laeväli vajab restaureerimist(koguduse soovi arvestades) kiiremas korras. Saalilaele pääseb torni teisel korrusel lääneviilul paiknevast algupärasest sisselõikeavast 67 cm x50 cm kõrgust, kõrgus galeriipõrandalt 106 cm.

Saalilae tarind (F.2) koosneb põhja-lõunasuunalistest seitsmest vaheldumisi tapitud ja lahtiselt seinale naelutatud "tütsidel" (saare keeles toepakkudel) aamtaladest. Tapitud aamtalad (ristlõigetega 18x20.5/19x21.5 cm) ühendab kiriku külge seintega kalasaba tappühendus vastavalt 2.4.6. . Lahtised looduslikud kolmest küljest ümarad 25x21/27x21.5 cm paigutusega idast läände vastavalt 1.3.5.7. aamtalad. Idaseinas ja 1.t. vahe 50 cm iga järgnev vastavalt 170/115/110/105/107/175 ja 7.la lääneseina vahe 48 cm.

Suurim tähelepanek, mis silma hakkas, oli kirdenurga müürlati ja sarikaproteesi ühendav sõlm. Annaks omapoolse mitterahuldava puusepatöö eest!"Karuteenemedali"(F.)

Lisaks esimene lahtine aamtala idas oma toetusklopil läbi ime olematu põhjas 1/4 e.2 cm toetutalaots (F.3) Tugiklotsiga seinalõik on põhja suunas välja vajunud ca. 3/4 e. 5,5 cm. Niisamuti ka tala lõunapoolne ots seinast ligi 1/2 e. 4,5 cm võrra lõunasein eemaldunud lõunasuunas! Teiste lahtiste talaotse ja seina vahel pea olematud normikohased lõtkud. ETTEPANEK: monitoorida kiriku põhja-lõuna laiust erinevatel ajaperioodidel ja konsulteerida, kaasates inseneri. Avariiolekorra tekkimisel koheselt toetada laetalasid saalilae poolt vertikaalsete tugipostidega v. lisada laetarindile vastavad terasest jäigastavad pingutus/fiksaator vardad. Lumeraskus ja vilets sarikaprotees, müürlati klotsindus võivad ka väikese nihke korral taastumatuid kadusid kaasa tuua.

Kõrgus kirikusaali poolt mõõdetuna idast läände, pikkus 1025 cm, annavad kantsli juures lae kõrguseks 447 cm, oreliprospekti kõrvalt 446 cm.

6 Muinsuskaitse eritingimused

- Saalilae, laeväli ja -avade gabariitide muutmine ei ole lubatud.
- Saalilae restaureerimisel, lähtudes vajadusest püstitada tellinguid, ei ole lubatud koorirõdu koormata (F. 9).
- Lauad ida-lääne suunaliselt.
- Hinnata lae seisundit ja vajadust kahjustunud puitu plombeerida v. proteesasendada (lisatava puidu ristlõige peab olema samaväärne) laudade laius 20-21,5 cm.
- Uus laelaudis teha olemasoleva eeskujul, pinnatöötlus-hööveldus. Samuti jälgida ajaloolist servaprofiili. Kasutada all v. saama 20 % sinekahjustuseta puitu.
- Uued ühed- ja kinnitustetailid kruvid naelad korrosioonikindlad- r.v, k.zn, v. samaväärne nendega.
- Lubikrohv ja sellega seotud viimistluskihid kuuluvad säilitamisele, v.a. sobimatud destruktiivsed viimistluskihid ning kahjustunud materjal.
- Lubatud on viimistluspindade puhastamine lahtistest ja kahjustunud viimistluskihtidest.
- Lubatud värvitüüp laelaudisel: lubivärv, värvilahendus vastavalt uuringute tulemustele ja ajaloolistele analoogidele.
- Lubatud on elektrikaablite uuendamine lae algsetest läbiviikudest ajalooliste lühtritega pingestamiseks. Kuid arvestama peab värvivalikul eklektilis-visuaalset asjaolu.

7 Muud tööd

- Enne tööde alustamist kaitsta ja isoleerida arhitektuuriajalooliselt väärtuslikud tarindid ja detailid eritingimustest lähtuvalt.
 - Pärast tööde lõppu kirikusaal koristada ehitusprahist.
- Nõutav ajalooliste tarindite restaureerimise kogemus.

Tööde teostajal peab olema MKA poolt väljastatud tegevusluba.

LISAD

8 Kasutatud allikad

<http://www.rannarahvamuuseum.ee/e-pood/toode/raamat-prangli/>

<http://dea.digar.ee/cgi-bin/dea?a=d&d=viimsiteataja20161104.2.18.1>

<http://maarakirik.ee/web/?AVALEHT/Valmis-meie-kroonika-teine-osa>

<http://xgis.maaamet.ee/ky/ky>

<https://register.muinas.ee/public.php?menuID=monument&action=view&id=21534>

F.1/ 1.1 Laeväli
kirikusaali
Poolt. Vaade läänte /
läänepoolne vertikaalosa



F.2/ 2.1 Veekajustusega
laeosad viimistlis



F.3/ 3.1 Irdunud lubivärvi kaod



F.4/ 4.1 Laetarind pealt.
P.p.foto saalilae kirdenurgas.



F.5/ 5.1 Aamtala tugiklots kahel sepis naelal, põhjaseina idapoolt esimene talaots.
Nb! Olukord on vaja inseneril lahendada.



F.6/ 6.1 Aamtala ja sarika protees



F.7/ 7.1Aamtala
ühenustapid
v.f. vana, p.f. uus



F.8/ 8.1Suletud valgmik
idaviilus / p.f. valgmiku
luuk



F.9/ 9.1Heakorra tööd.
Korrastamatta laepealsed



F.10/ 10.1Koorirõdu
treppiire koos sepistatud
kinnitustega



9 Õigusaktid

1. Muinsuskaitseadus. RT I, 21.03.2011, 8
2. Kinnismälestiste ja muinsuskaitsealal paiknevate ehitiste konserveerimise, restaureerimise ja ehitamise projektide koostamise ning neis eelnevate uuringute tegemise tingimused ja kord. Kultuuriministri määrus 04.07.2011 nr 15; RT I, 08.07.2011, 27
3. Kinnismälestise ja muinsuskaitsealal paikneva ehitise muinsuskaitse eritingimuste koostamise kord. Kultuuriministri määrus 04.07.2011 nr 14; RT I, 08.07.2011, 26

10 Kokkuvõte

Kokkuvõtteks on aga kõik hästi, mälestisena ei ole tervik hävimisohus, sest jõudumööda identiteediväärtust teadvustades, üks jõukamaid valdu omanikuna, viidates Veneetsia Hartale, 1964.a aidanud rahastada töid saare inimestele olulise ja turistidele ühe kui kultuuri väärtusliku külastamise kohana säilinud.

Tahaksin tänada kõiki, kes aitasid selle uurimistöo koostamisel oma positiivse hoiakuga kaasa, innustades kirjutama, andes aega keskendumiseks. Tänu kellele see poleks olnud võimalikuks osutunud. Ennekõike toetavat abikaasat Pillet ja tüdrukutirtse Gretat ja Natalit ning Kärolini, Pille ema Lindat, põlist pranglilast, kellelt olen inspiratsiooni saanud tema lugusid Pranglist kuulates, kellel on imetlusväärne mälu kõike mäletada ja mitte unustada, ülekõige imelist meie laste vanaema, Taavit, Jäätma talu noorperemeest, õde Merikest ja abikaasa Aivarit, tänu kellele oli Tartu moodul koos lapse Gretaga üldse võimalik. Ja kõiki positiivseid EKA Arhitektuuri restaureerimise ja konserveerimise osakonna lektoreid ja oma ala fänne ning oma koolikaaslast. Ja lõpuks enda Usaldavat Tööandjat kunstiajaloolast ja vaieldamatut misjonäri meie kultuuripärandi säilimisel ja kaitsmisel, hr. Juhan Kilumetsa.

Täna südamest!