

EESTI KUNSTIAKADEEMIA
Kunstikultuuri teaduskond
Muinsuskaitse ja konserveerimise osakond



Erlst Wittoffi 1922.a.negatiiv

Raido Tõnson

Muinsuskaitse eritingimused Prangli kirikule

Lääneotsa küla, Viimsi vald, Harju maakond

2016/2017 õppeaasta
Arhitektuuri konserveerimise ja restaureerimise täiendkoolituskursuse lõputöö

Tallinn 2017

Autorideklaratsioon

Kinnitan, et olen koostanud antud lõputöö iseseisvalt ning seda ei ole kellegi teise poolt varem kaitsmisele esitatud.

Kõik töö koostamisel kasutatud teiste autorite tööd, olulised seisukohad kirjandusallikatest ja mujalt pärinevad andmed on töös viidatud.

„.....” mail 2017. a.

.....
(allkiri)

Töö vastab kehtivatele nõuetele ja lubatud kaitsmisele:

„.....” mail 2017. a.

.....

Kaitstud hindede:

.....

„.....” mail 2017. a.

.....

SISUKORD

SELETUSKIRI.....	4
1 Sissejuhatus	4
2 Üldandmed	5
3 Lühike ajalooline ülevaade	6
4 Lähteandmed	6
5 Hoone ja selle osade kirjeldus ning seisukord	7
5.1 Hoone	7
5.2 Fassaadid, puidust räasta- ja soklikarniis, sokkel.....	8
5.3 Pikihoone- ja torni katused.....	10
5.4 Aknad	11
5.5 Välisuks.....	12
5.6 Interjäär.....	13
5.7 Tehnilised kommunikatsioonid: pikse-, elektri-, valve- ja tuletõrjesüsteem	15
5.8 Arhitektuuriajalooliselt väärtuslikud tarindid ja detailid	16
6 Muinsuskaitse eritingimused	17
6.1 Hoone kandetarind, Fassaadid, sokkel	17
6.2 Katuse kandetarindus, kate.....	18
6.3 Torni kandetarindus, kate, rist, lipu ja kuuliga.....	18
6.4 Aknad	18
6.5 Välisuks.....	19
6.6 Interjäär.....	19
6.7 Tehnilised kommunikatsioonid: pikse-, elektri-, valve- ja tuletõrjesüsteemid	20
6.8 Arhitektuuriajalooliselt väärtuslikud tarindid ja detailid	21
7 Tehtud tööd	22
LISAD.....	23
8 Kasutatud allikad	23
9 Õigusaktid	23
10 Fotod	24

SELETUSKIRI

1 Sissejuhatus

Prangli kiriku eritingimused ja välisviimistluse, avatäidete, interjööri restaureerimise suunised ning tegevuskava. Eritingimused on tellinud hoone kasutaja EELK Prangli Laurentsiuse kogudus, eesmärgiga korrastada kiriku saalilae tarind ja selle viimistlus.

Hoone on muinsuskaitse all, mis kohustab kõikide ümberehitus- ja remonttööde käigus käituma vastavalt Eesti Vabariigi muinsuskaitse seadusele. Restaureerimistööde läbiviimisel on nõutud muinsuskaitseline järelvalve.

Hoonele tehti seisukorravaatlus aprillis 2017. Muuhulgas pildistati ja mõõdistati kohapeal, uuriti visuaalsel vaatlusel erinevate viimistluste värvitoone ja -tüüpe, mis on aluseks eritingimuste ja saalilae eelprojekti viimistluse ning tegevuskava koostamiseks.

Antud töös kasutatud ja viidatud fotomaterjalid on leitavad uurimustöö viimases peatükis "Lisad".

2 Üldandmed

Adress: Lääneotsa küla, Viimsi vald, Harju maakond

Nimetus: Prangli kirik

Kat.kood: 89001:002:0360

Reg. nr.: Kinnismälestis 21534¹

Mälestis asub: kaitsevööndis

Mälestise tunnus: 19. sajandi keskelt pärinev ruudukujulise põhiplaaniga, hoone põhimahus
algupärasena säilinud viilkatusega puidust sakraalehtis

Ehitusaeg: 19.saj. keskpaik 10. august 1848.

Omanik: Viimsi vallavalitsus

Tellija: EELK Prangli Laurentsiuse kogudus²

¹ <https://register.muinas.ee/public.php?menuID=monument&action=view&id=21534> Vaadatud 27.04.2017

² <https://register.muinas.ee/public.php?menuID=monument&action=view&id=4445> Vaadatud 27.04.2017

3 Lühike ajalooline ülevaade

Kirikuhuone rajatakse endise kiriku asemele ja töödega tehakse algust 8. juunil Soomes lahtivõetud hoone ja laeval saarele transporditud 35 jalaste palkidena (arvestuslikult 10,65 m). Algselt kavandas 3. veebruaril 1829 aastal ametisse seatud ja samal aastal tänase Pranglile kiriku (Reg. nr.: Kinnismälestis 21534) ehituseks rahakogumist alustanud õpetaja Gustav Heinrich Schüdlöffel 49 jalga pika ja 35 jalga laia kabeli ehitada, kuid palgitoojad ei olnud nõus 7 süllaste palkidega merereisi ette võtma, siis saetigi palgid 5 süllasteks (Vene süld = 213cm). NB! Täpselt nii pikad (lisatud väline voodrilaud) on ka praeguse kiriku kõik küljetahud.

Põhjakülg 10,66m

Lõunakülg 10,71m

Idakülg 10,625m

Läänes 10.67m (3,57m/ 3,5m/ 3,6m) mõõdetud autori poolt välitööde käigus aprillis 2017.

10. augustil, Lauritsapäeval, Önnistavad Jõelähtme õpetaja Schüdlöffel, Harju-Jaani õpetaja Danielsson ja Jüri kiriku õpetaja Luther, samuti üks soomlane, uue Jõelähtme abikiriku sisse. Suurannetaja, Maardu mõisnik Johann Karl Girard, aastast 1862 parun Girard de Soucanton, kelle perekonnale kuulus aastast 1847 Prangli saar. Kabeli ümberehitajaks oli tema vanem poeg Karl Edmund, kes uppus koos rannameestega 1861. aastal tormisel merel Prangli lähistel. Kabeli ehitustööde eest maksis õpetaja Schüdlöffel 427 rubla hõbedat.³

4 Lähteandmed

Visuaalne vaatlus, pildistamine ja mõõdistamine kohapeal, aprillis 2017. a

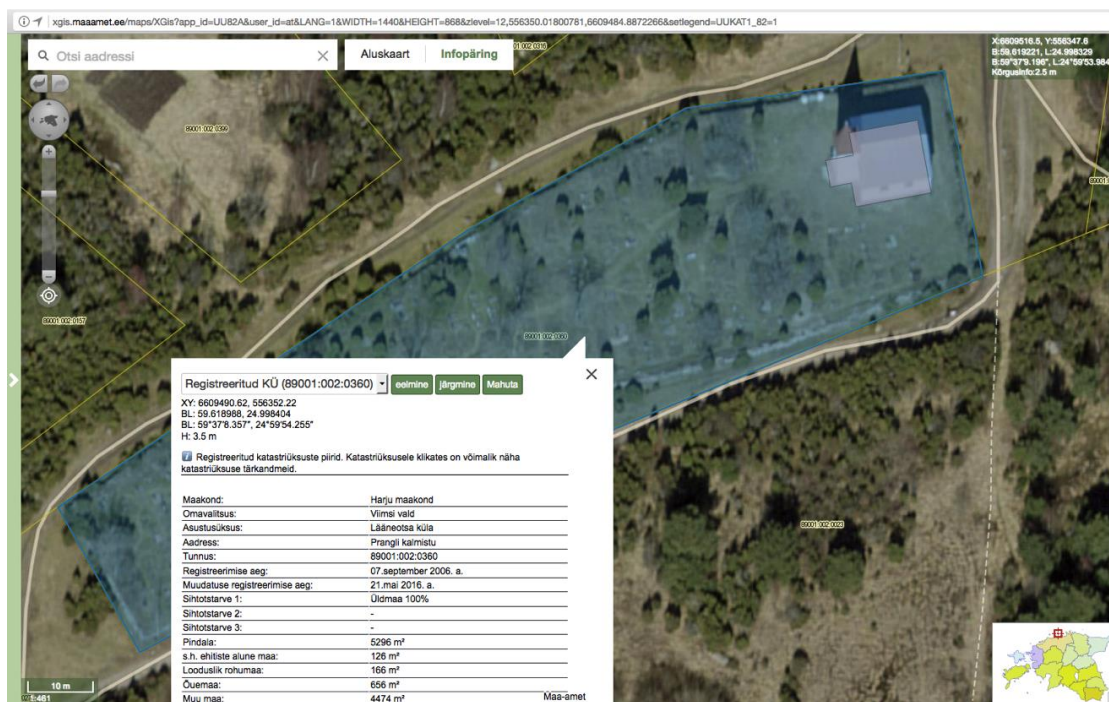
<https://register.muinas.ee/public.php?menuID=monument&action=view&id=21534>

<http://xgis.maaamet.ee/ky/ky>⁴

³ <http://www.rannarahvamuuseum.ee/e-pood/toode/raamat-prangli/>

⁴ <http://xgis.maaamet.ee/ky/ky>

Asendiskeem⁵



5 Hoone ja selle osade kirjeldus ning seisukord

5.1 Hoone

Hoone koosneb nelja võrdse tahuga, puidust laega kirikusaali ja liidetud kolme, samuti võrdse tahuga, puidust torniga. Tornikiiver ja torni viimase neljanda korruse kellatõa kellaluugid, mis asetsevad kirikusaali suhteliselt madala viiluga katuseharjast kõrgemal, avanevad nelja-ilmakaarde ("Teed kiriku juurest hargnevad iga nelja tuule poole." Martin Raud⁶),. Hoonele valgust andvateks avatäideteks on vastastiku külgned, nelja keskmise suurusega, väikese ruudujaotusega saaliaknad ning tornist lõunasse vaatavad kaks väikest ruudujaotusega ja üks pisem torni valgmik. Samuti on veel saalilae pealt nähtav üks autentne ava idaviilus, mis tänaseks on vertikaalse vooderduslaudise taga, mis on olnud siibriladse luugiga avatav-suletav puidust siinidel üles-alla nihutades. Hoone kivist vundament on laotud kollakasbeeži värvi lupja sisaldava mördiga. Madal sokkel on kaetud osaliselt hallika tsementmördiga ning koosneb murtud paest ja ümaratest üksikutest nähtavatest maakividest.

⁵ <http://xgis.maaamet.ee/ky/ky>⁵

⁶ https://et.wikipedia.org/wiki/Mart_Raud

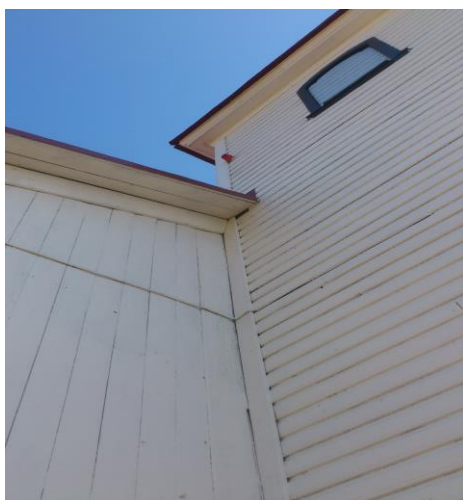
Vaated külateelt kirikule annavad erilise tunde, sest kirik paikneb väikesel kingul ja seda ümbritseval maa- ja põllukividest laotud rinnatisel, millesse jäetud kahe 63x71 cm massiivne, laotud-krohvitud postide ja valgeks värvitud puidust võredega sissepääsu väravasuu (l 190 cm x h 210 cm). Rohkem kui 150 aastase ajaga on muutunud ka kirikuaed, samuti kõrvuti paiknev külakalmistut ümbritsev pinnase vorm ja üksikpuud on asendunud tihenenud võsa või kadakase kõrgema tihnikuga. Et kunagisest rannakarjatamisest tahame või ei, loodus on enese võimu näitamas. Merelt on näha ainult vähesed vaatesektorid, kust näeb vaid osaliselt torni kehandid, vahel harva soodsa päikesega punaseks võõbatud katuseviilu. Kõrgemaid hoonete mahte ja rajatise läheduses pole. Lähim, paarisaja v. enamameetri kaugusel põline talukoht on Jäätma talu koos kõrvalhoonetega, kus enamik hoonestuses, v.a. talupeahoone, (välja- ja osaliselt ka kõrgemaks ehitatud teine korrus) väikesemahulised madala katusega hooned, mida noorperemees Taavi Linholm koos perega korras hoiab ja perifeerset saare elu pole linna vastu vahetanud (lapsed käivad Prangli põhikoolis).

5.2 Fassaadid, puidust räasta- ja soklikarniis, sokkel

Fassaadid puidust püst- ja rõhtlaudisega- seisukord hea, viimistletud valge õlivärviga.

Puidust räastakarniis on lihtne koosneb kahest horisontaallauast ja ühest vertikaallauast- seisukord hea. Tõenäoliselt asendatud varasemate remonttööde käigus uute laudadega (F.1).

Foto 1 Nähtavad karniisi osad



Sokli karniislaud on profileeritud, harilik kumer sisenurgaliist 2cm x 4.5cm seisukord hea, rahuldav. See võib olla algupärane, kuid viimistluskihte allosas ei eristu.

Sokli müüritis on kohati paljandunud, osaliselt tumehalli tsementmördi pätsikestega kaetud, paekivi ja maakivi nähtavad lõigud on hea-rahuldavas seisukorras. Müüritis esineb pragusid. Säilinud lubikrohv- ja tsementviimistlus kihtide vahel leidub rohevetikat jm. elusorganisme. Välisseina laudis ja torniseinad on korduvalt värvitud. Viimane värvimine 2014. a suvel. Üldiselt on tegemist paekivi tsementkrohviga krohvitud vundamendil ja rõhtsete palkidega õlivärvidega kaetud püstlaudisega ning viilkatusega puidust ehitis. Vundamenti ja seinte alaosas esinevad niiskuskahjustused (F.2 /2.1).

Foto 2 ja 2.1



Ka on maapind kiriku ümbruses aja jooksul tõusnud, põhjustades omakorda sadevete kogunemist ja hoone niiskumist. Olukorda parandab asjaolu, et kabel asub väikesel künkal.

Protsessi oleks võimalik peatada, kui katuseräästalt langev vihmavesi maapinnale jõudes pandusega või graniidi sõelmetest sillutisribalt juhtides niiskuse vundamendist eemale, et pidevalt müüridele ja seinapindadele ei märgaks. Viimistluskihtide vaatlemisel oli võimalik eristada mitut värvikihti. Varaseim sokli mörditoon on kollakasbeež.

5.3 Pikihoone- ja torni katused

Pikihoone on kahe tahuga orienteeruvalt 30–35 kraadise kaldega lihtne viilkatus, millele on paigaldatud tsingitud terasplekis käsitsi valtsitud püstvalts katusekatte materjal (paigaldati 2015. aasta suvel).

Värskelt renoveeritud kiriku torni kiiver ja katus



Pikihoone katuse tarindit (F.3) iseloomustab õhulisus. Üks toolvärgi alustala (ematala) 17x22,5 cm h; toolvärgi tugipostid 3 tk. 8x16 cm L-185 cm; ülemisse toolvärgi pärlini talasse 6,5x15 cm on tugipostid ühendatud keeltapiga 5,5/5/5,5 cm Ematala ja pärlin on omakorda tapitud viiluseintesse idas ja läänes. Sarikad 9 tk. 11x18,5/19 cm. Uus sarikate proteesmaterjal ligilähedane 10x19 cm. Proteesitud, pool poolega ühendatud ja on keermelatiga kinnitatud ümarseibide ja mutritega. Hinnang proteesimistööle hea-rahuldav. Samuti on proteesitud sarikaalus müürlati kirikusein kirde nurgas. Hinnang proteesimistööle halb. Vajaks inseneri

hinnangut (F.4). Katusekate plekitööd visuaalsel vaatlusel hea. Katusealusel nähtavaid uusi läbijooksukohti ei tuvastatud.

Foto 3



Tornikiivri katus on hulktahuline, lõpeb kuuli, tuulelipu ja ristiga. Tuulelipul lehvib aastanumber 1860 (F.5), mis näitab järgmist suuremat remondidaatumit. Torni katusekate on puidust. Punaka pigmendiga puutõrvatud haavapuust kimm (F.6) paigaldati 2016 aasta suvel. Vana kuul ja tuulelipp on kiriku tornialuses sissepääsus pingil (F.7) kirikut küllastavatele teelistele vaatamiseks. Ettepanek: vajaks kohta paremini eksponeerimiseks.

Kokkuvõtteks: Pikihone välja vajuma hakanud seiniosa monitoorida, vajadusel stabiliseerida metallist tõmbidega (inseneri lahendus).

5.4 Aknad

Kirikul on neli puidust üheksa tiheda ruudujaotusega akent 124x164 cm kõrged, mis asuvad kaks põhjafassaadil (F.8), kaks lõunafassaadil (F.9). Torni teisel korrusel lõunafassaadil.

Üks 50x55 cm nelja tiheda ruudujaotusega aken (F.10), samuti kolmandal korrusel lõunafassaadil üks ruudujaotusega 35x48 cm aken, lisaks neljanda korruse lõunafassaadil kellatoas üks kellaluugist vasakul (seestvaates) paiknev klaasitud valgmik. Kellaluugid 4 tk. paigutuvad vastaval torni igal tahul üks. Ülalt ümar-kaarjad luugid kellatoa põrandast 35 cm kõrgemalt algavad, on mõõdudega 80x130 cm kõrgust.

Foto 10



Saaliakendel on olnud luugid, säilinud haagid seinalaudises (F.11). Samuti piirdelauad 9.2 cm on puidus-profileeritud. Seisukord aknaraamidelt halb, piidad ja piirdelauad osaliselt mädanikust kahjustunud. Osaliselt on pehastunud ka piida aluspuud. Aknad koos piitadega kuuluvad restaureerimisele, kasutada proteesimist. Akende puhul selgitada raamide autentsust, sobitumist vana piida ja valtsidega.

Torni aknad otse palgile kinnitatud, väljast piirdeliist osaliselt pehastunud. Vajavad restaureerimist. Restaureerimisel kasutada linaõlivärvi ja klaasimisel aknakitti, hiljem kitti ülevärvides liikuda värvimisega 1mm klaasipinnale, et tagada pikemaajalisem kaitse. Kaaluda ka saaliakna luukide ajaloolist markeerivat või osalist eksponeerivat lahendust. Kellaluugil vajaks samuti restaureerimist hinged ja riivid korrastamist, et vältida tuisulume sattumist kellatoa põrandale mis omakorda kahjustaks torni vahelagede niigi viletsas seisundis põrandalaudist.

5.5 Välisuks

Ülalt ümar-kaarjad, kahest poolest puidust kalasabalaudisega massiivsed uksed (F.12). Seisund hea, värvitud õlivärviga helesinises toonis. Käepidemed ja lukk Nõukogude päritolu. Piirdeliistud musta värviga värvitud, profiil liistul puudub.

Foto 12



5.6 Interjäär

Kahe poolega, suhteliselt madal, 198 cm kõrge, vasak laiusega 74 cm ja parem laiusega 76 cm, uks kirikusaali sissepääsu ees, läänesein. Avaneb saalist väljapoole läände. Parempoolsel ukselehel on lukkseppsepisest ukseraampu sisse tapitud lukusüdamik, sepisest siltide ja käepidemetega. Sepisest latthinged, pikkusega 47 cm on kinnitatud horisonaalse uksepõõnaga tagasipööratud kolme sepanaelaga ja värvitud sinakashallides toonides õlivärviga sarnaselt ukselehega; heas-rahuldavas seisundis. Nõukogude ajal remonttöödega läbisaetud ja osalt sekundaarsete, hõoveldamata laudadega taastatud piirdelauad, sinakashallides toonides õlivärviga viimistletud (algupärase profiiliga). Uks on suletav lingist.

Saali põrand puidust pruuni õlivärviga (F.13) värvitud, osaliselt mädanikkahjustusega altari taga idas.

Seintel on eendunud tapeedikihistused (F.14) liigsest niiskusest, mis tuleneb saarte omapärast ja hoonest, mida ei kõeta. Tapeedipaaniid tugevasti irdunud. Hetkel seintepindu kattev pealis tapeedi foon, on suhteliselt monokroomne helekollakas, vertikaalset puidusüüd imiteeriv. Ettepanek kaasata oma valdkonna spetsialist, kes hindaks varasemaid tapeedikihistusi muinsuskaitselist kultuuriloolist väärtust silmas pidades. Võiks samuti kaasata tudengipraktika raames töötamist koos osakonnajuhiga. Laeväli (F.15) kaetud lubjatud

puitlaudisega (joonis. 2) (nn. Poola laudisega) suunaga idast läände. Samuti lae peeglite osas on kasutatud lubjavõõbatud 21 cm laiasid, 3 cm pakse, kahelt äärelt profileeritud puidust laudu. Hinnang: laeväli vajab restaureerimist (koguduse soovi arvestades) kiiremas korras.

Värvitud puidust altar (Reg. nr.: Vallasmälestis 4454) koos aiaga idaseinas vajaks osalist restaureerimist. Lisandusena paigaldatud kahel pool altarimaali vertikaalsed valget värvi luminofoorvalgustid, 2tk.

Polükonaalne puidust kantsel (Reg. nr.: Vallasmälestis 4439) saali põhjaseinas koos marsiga(F.16) toetub ühele kaheksatahulisele sambale, viimistletud sinakashallides toonides. Samuti ka seinale kinnitatud polükonaalne kõlaräästas koos kõlaräästa laest alla rippuva pronksvärviga värvitud tuvikujuga, värvitud siniseks, nikerdused pronksvärv.

Vaimuliku pink (Kõstripult, kõnepult) polükonaalne, ülalt seitsme ja alt viie tahuga, eenduva sokliga, puidust viimistletud sinakashallides toonides saali lõunaküljel oreliprospekti kõrval.

Loož risküliku kujuga, puidust esiküljelt ühe sissepääsuga, kuulus Johann Karl Girard, aastast 1862 parun Girard de Soucanton perekonnale. Paikneb saali kirdenurgas. Viimistlus loožil ehisdetailid, pronksvärv, hinnang: rahuldav. Samuti vapp kinnitatud põhjaseinale loosi kohal, kuulub parun Girard de Soucantonile. Viimistlus vapil värvitud pronks- ja alumiiniumvärvidega. Hinnang: hea-rahuldav.

Kroonlühtrid pronksist, kõige suuremal annetuskirje keral gooti kirjas, paikneb altari ees, viimistlus kullatud. Hinnang: hea. Teine kroonlühter terasest, kipsist ornamendid ja klaasist kristallripatsid, asub koorirõdu ees, keskel. Hinnang: rahuldav. Kaks klaasist kristallripatsitega, kirikusaali suhtes ida-lääne suunas keskel ja teine lõunas. Hinnang: halb. Koorirõdu koos keskel kahele kaheksatahulisele sambale ja seinte ääres rõdu otstes kaks alt lühemat viietahulist piilarit (petiksammast, moodustab omamoodi optilise sammaste terviku).(F.17). Värvitud sinakashallis toonis õlivärviga. Koorirõdul kaks, üksteise taga ja kirikusaalis, kahel pool protsessiooniteed paiknevat üheilmelist lihtsat, ühe istelauaga, ilma leenita, sarnaselt põrandavärviga pruunika õlivärviga viimistletud pingistikku. Kahel rõdupingi toepostil saelõikega kaunistus (sarnaselt ka kirikusaalis idas paikneval kahel pingi toepostil).

Vääri puidust (Reg. nr.: Vallasmälestis 23038) tahveldisel, korduvate vastakuti kinnitatud pronksivärvi ornamentidega rinnatises. Tahvlid õlivärvitud sinakashallides toonides.

Vääri keskel krutsifiks 20x38,5 cm kõrge. Samu, nikerdatud ehisdetaile vääril (F.18), võib näha kantsli plükonaalil (F.19) kui ka kantsli trepiküljel.

Orel ja oreliprospekt on oma viimistlusvärvi toonilt ning stiililt sarnased, kiriku interjööri harmoneeruv puidust tarind. Seoses pideva saartele omase kõrgema õhuniiskusega, ei püsi orel hääles. Oreli hääles hoidmiseks võiks kaaluda kaasaegset tehnilist lahendust niiskuskoguja näol, nagu analoogsel Juuru kirikus igapäevaselt töötaval ja kliimat ühtlustaval lahendusel. See mõjuks hästi ka kõigi teiste interjööri puudutavate tarindite ja viimistluskihtidele.

Pronksist tornikellal (Reg. nr.: Vallasmälestis 4456) dekooridevahelisel silepinnal märgitud daatum 1896.a (F.20). Kella helistatakse nahkrihmil rippuval terasest tilast (F.21), peene kõiega tornialusest ruumist.

5.7 Tehnilised kommunikatsioonid: pikse-, elektri-, valve- ja tuletõrjesüsteem

Piksekaitse üsna peen M-5(mm) terastraat on Nõukogude aegne ja saab alguse sokli kirdenurgas maasse paigaldatud veidi jämedama M-10(mm) varda küljest. Edasi mööda fassaadi põhjakülje idaviilungit. Katuseharjalt edasi torni fassaadi idapoolselt tahult tornikiivrist üles tipu risti külge. Seisund: vajaks kiiremas korras kaasajastamist, arvestades, et kirikufassaad, katus ja tornikiiver on tänaseks päevaks korrastatud (aprill 2017. a). Elektri toitekaabel siseneb õhuliini mööda põhjafassaadi idapoolse akna kõrvalt ülal (F.22). Elektri keskpinge pea- ja jaotuskilp on paigaldatud kiriku tornialuse ruumi põhjapoolsele seinale. Seisund rahuldav, kuid ei vasta kaasaja normidele. Vajab uuendamist. Lisaks oma suure Nõukogude aegse seadmekorpusega risustab sissepääsus vaadeldavust. Valve- ja tuletõrje keskseadmed paiknevad samuti tornialuse ruumi põhjapoolsel seinal. Kokkuvõtteks: kogu seadeldiste park vajaks korrastamist ja ümberpaigutamist eklektilis-esteetilisse paika muinsuskaitse eritingimustele vastavalt.

5.8 Arhitektuuriajalooliselt väärtuslikud tarindid ja detailid

4439 Kantsel, 19.saj. II pool (puit, õli, pronksivärv)

4437 Altarimaal "Aita mind, Issand" , 19.saj. II pool (õli, lõuend)

4438 Maal "Kristus seab armulauda" , 19.saj. II pool (õli, lõuend)

4439 Kantsel, 19.saj. II pool (puit, õli, pronksivärv)

4441 Kroonlühter kolmekümne nelja tulega, annet. 1887 (messing, pronks)

4442 Kroonlühter kuue tulega, 19.saj. (klaas, kristallripatsid)

4443 Kroonlühter kuue tulega, 19.saj. (klaas, kristallripatsid)

4444 Kroonlühter kuue tulega, 19.saj. (raudkarkass, kips, pronks, klaas, kristallripatsid)

4445 Altar koos altariaiaga, 19.saj. II pool (puit, õli- ja pronksivärv)

4455 Vapp, 19.saj. (puit, polükroomia)

4456 Tornikell, 1896 (pronks)

4457 Loož, 19.saj. II pool (puit, pronksivärv)

23038 Väärid, 19.saj. II pool (puit, pronksivärv)

23039 Vaimuliku pink, 19.saj. II pool (puit)

6 Muinsuskaitse eritingimused

6.1 Hoone kandetarind, Fassaadid, sokkel

- Hoone kandetarind gabariitide muutmine ei ole lubatud.
- Säilimine praegusel asukohal.
- Lubatud hoone kandetarind kahjustunud puidu proteesimine.
- Lubatud on viimistluspindade puhastamine lahtistest ja biokahjustunud viimistluskihtidest
- Fassaadi laudis ja paigutus tuleb säilitada algsel kohal ja eksponeerida kogu fassaadi perimeetril, ehisdetailid (akna ja ukse liistud, orig. karniisprofiilid) samuti soklikarniis.
- Lubatud osaline (pehastunud) laudade asendus jätkamise ja proteesimise teel
- Lubatud eemaldada lahtised ja sobimatud värvikihid.
- Lubatud värvitüüp: linaõlivärv, värvilahendus vastavalt uuringute tulemustele ja ajaloolistele analoogidele.
- Sokli, müüride gabariitide muutmine ei ole lubatud. Ajalooline krohv ja sellega seotud viimistluskihid kuuluvad säilitamisele, v.a. sobimatud krohviparandused, destruktiivsed krohvi- ja mördikihid ning biokahjustunud materjal
- Lubatud on müüri- ja krohviparandused lubimördiga. Paranduskrohv peab nii koostiselt kui teostusviisilt sarnanema ajaloolise krohviga.
- Tehnilised kommunikatsioonid: pikse-, elektri-, valve- ja tuletõrjesüsteemid.
- Lubatud muuta gabariitide asukohta, korrastada ja kaasajastada Muinsuskaitseametiga kooskõlastatud eraldi tegevuskavade alusel. Võib kaaluda ka elektri toitekaabli maasse viimist. Õhuliin risustab fassaadi vaadeldavust idast, põhjast ja läänest. NB! Arvestama peab asjaoluga, et kaevetööd on võimalikud vaid Muinsuskaitseametiga kooskõlastatud, arheoloogide poolt eelnevalt läbiuuritud ja dokumenteeritud põhiprojekti alusel. Tegemist looduskaitse- ja muinsuskaitsevööndis asuva vana kalmistuga.
- Mälestist ümbritseb 50 m kaitsevöönd
- Lubatud (niitmine, prahi koristamine).

- Kõik raietööd tuleb kooskõlastada.

6.2 Katuse kandetarindus, kate

- Säilitada ajalooline katusevorm ja tarindusviis.
- Katuse kandekonstruktsioon ja roovlaudis maksimaalselt säilitada
- katusekattematerjal: tsingitud 0,6 mm terasplekist käsitsi valtsitud püstvalts katusekattematerjal. Lubatud minimaalne tsingikihi paksus 350g/m²
- lähtuda *Ehitise Kaitseplekkide nõuetest RT 80- 10632-s* kehtestatud juhendteatmikust
- Lubatud värvitüüp: tsingitud terasplekile nõutav õlivärvsüsteem, värvilahendus vastavalt uuringute tulemustele ja ajaloolistele analoogidele.

6.3 Torni kandetarindus, kate, rist, lipu ja kuuliga

- Säilitada ajalooline katusevorm ja tarindusviis.
- Katuse kandekonstruktsioon ja roovlaudis maksimaalselt säilitada.
- Lubatud katusekattematerjal: haavapuidust tõrvatud kimm. Värvilahendus vastavalt uuringute tulemustele ja ajaloolistele analoogidele.
- Risti ja metallist tuulelipu ja kuuli säilitamine-eksponeerimine praegusel asukohal.
- Lähtuda *Piksekaitseüsteemi kontrolli juhendmaterjal* pärast piksekaitseüsteemi paigalduse lõpetamist vajalik mõõdistus!⁷

6.4 Aknad

- Kõik piidad, raamid säilitada ning restaureerida, sulused konserveerida.
- Lubatud kahjustunud puidu proteesimine
- Lubatud eemaldada lahtised ja sobimatud värvikihid.
- Lubatud värvitüüp: linaõlivärv, värvilahendus vastavalt uuringute tulemustele ja ajaloolistele analoogidele.

⁷ <https://www.rescue.ee/dotAsset/224f798d-1798-449b-8feb-d6945b010814.pdf>

6.5 Välisuks

- Lubatud vajadusel asendada lähtuda ajaloolistele analoogidele.
- Kõik piidad, säilitada ning restaureerida.
- Lubatud uksepiitade kahjustunud puidu proteesimine.
- Lubatud eemaldada uksepiitadelt lahtised ja sobimatud värvikihid.
- Lubatud värvitüüp: linaõlivärv, värvilahendus vastavalt uuringute tulemustele ja ajaloolistele analoogidele.

6.6 Interjäär

- Kirikusaali uks säilitada ja restaureerida.
- Terved latthinged, ol.ol. hingetapid ja (lukseppsepsislukk –võtmega, lukusildid ja käepidemed säilitada) ning restaureerida. Säilimine praegusel asukohal.
- Lubatud kahjustunud puidu proteesimine.
- Säilitada ajalooline koorirõdu vorm ja tarindusviis.
- Koorirõdule viiva trepi kandekonstruktsioon ja rõdupõrandalauis maksimaalselt säilitada
- Lubatud lahtiste ja sobimatute värvikihtide eemaldamine.
- Lubatud värvitüüp: linaõlivärv, värvilahendus vastavalt uuringute tulemustele ja ajaloolistele analoogidele.
- Seinte, laeväli ja avade gabariitide muutmise ei ole lubatud.
- Lubikrohv ja sellega seotud viimistluskihid kuuluvad säilitamisele, v.a. sobimatud destruktiivsed viimistluskihid ning kahjustunud materjal.
- Lubatud on viimistluspindade puhastamine lahtistest ja kahjustunud viimistluskihtidest.
- Lubatud värvitüüp laelauis: lubivärv, värvilahendus vastavalt uuringute tulemustele ja ajaloolistele analoogidele.

- Lubatud värvitüüp puitpindadel: linaõlivärv, värvilahendus vastavalt uuringute tulemustele ja ajaloolistele analoogidele.
- Lubatud on kahjustunud põrandalaudise, -liistu ja tarindi asendamine samas mõõdus ja profiilidega puitmaterjaliga.
- Lubatud on sekundaarsete konstruktsioonide eemaldamine (siseukse piirdeliistu asendused, koorirõdu- ja saalipinkide asendusklopid).
- Lühtrid säilitada ja eksponeerida samal asupaigal laes ja seintel. Lühtri restaureerimine on lubatud Muinsuskaitseametiga kooskõlastatud eraldi tegevuskava alusel.

Kogu ülejäänud altari (Reg. nr.: Vallasmälestis 4445) lisandusena paigaldatud kahel pool altarimaali vertikaalsed valget värvi luminofoor valgustid, 2tk. Ettepanek kaaluda Nõukogude aegsete remontlisanduste eemaldamist, kui sellega ei põhjustata pöördumatut kahju altariretaablile. Seoses lisanduste paigaldusega tekkinud kahjustused altariretaabli tarindil kooskõlastada eraldi tegevuskava alusel; (Reg. nr.: Vallasmälestis 4437); Vaimuliku pink (Reg. nr.: Vallasmälestis 23039); Kantsel (Reg. nr.: Vallasmälestis 4439); Väärid (Reg. nr.: Vallasmälestis 23038); Loož (Reg. nr.: Vallasmälestis 4457); Vappepitaaf (Reg. nr.: Vallasmälestis 4455), Maal "Kristus seab armulauda" (Reg. nr.: Vallasmälestis 4438); Orelipropekt (Reg. nr.: Vallasmälestis ...!?) vallasmälestiste tarindid ja ehistetailid säilitada ja eksponeerida samal asupaigal põrandal ja seintel. Restaureerimine on lubatud Muinsuskaitseametiga kooskõlastatud eraldi tegevuskava alusel.

6.7 Tehnilised kommunikatsioonid: pikse-, elektri-, valve- ja tuletõrjesüsteemid

- Lubatud muuta gabariitide asukohta, korrastada ja kaasajastada Muinsuskaitseametiga kooskõlastatud eraldi tegevuskavade alusel. NB! Arvestama peab asjaoluga, et kaevetööd on võimalikud vaid Muinsuskaitseametiga kooskõlastatud ja arheoloogide poolt eelnevalt läbiuuritud ja dokumenteeritud põhiprojekti alusel. (Tegemist looduskaitse- ja muinsuskaitsevööndis asuva vana kalmistuga).
- Mälestist ümbritseb 50 m kaitsevöönd
- Lubatud (niitmine, prahi koristamine).
- Kõik raietööd tuleb kooskõlastada.

6.8 Arhitektuuriajalooliselt väärtuslikud tarindid ja detailid

4439 Kantsel, 19.saj. II pool (puit, õli, pronksivärv)

4437 Altarimaal "Aita mind, Issand" , 19.saj. II pool (õli, lõuend)

4438 Maal "Kristus seab armulauda" , 19.saj. II pool (õli, lõuend)

4439 Kantsel, 19.saj. II pool (puit, õli, pronksivärv)

4441 Kroonlühter kolmekümne nelja tulega, annet. 1887 (messing, pronks)

4442 Kroonlühter kuue tulega, 19.saj. (klaas, kristallripatsid)

4443 Kroonlühter kuue tulega, 19.saj. (klaas, kristallripatsid)

4444 Kroonlühter kuue tulega, 19.saj. (raudkarkass, kips, pronks, klaas, kristallripatsid)

4445 Altar koos altariaiaga, 19.saj. II pool (puit, õli- ja pronksivärv)

4455 Vapp, 19.saj. (puit, polükroomia)

4456 Tornikell, 1896 (pronks)

4457 Loož, 19.saj. II pool (puit, pronksivärv)

23038 Väärid, 19.saj. II pool (puit, pronksivärv)

23039 Vaimuliku pink, 19.saj. II pool (puit)

7 Tehtud tööd

- Värvitud pikihoone ja torni fassaadid
Suvi 2014.a
- Katus
Suvi 2015.a
- Torn
Suvi 2016.a
- Aknad
Nõukogude ajal
- Välisuks
Nõukogude ajal
- Interjör
Tehnilised kommunikatsioonid: valve- ja tuletõrjesüsteem 2 tuh. algus.

LISAD

8 Kasutatud allikad

<http://www.rannarahvamuuseum.ee/e-pood/toode/raamat-prangli/>

<http://dea.digar.ee/cgi-bin/dea?a=d&d=viimsiteataja20161104.2.18.1>

<http://maarakirik.ee/web/?AVALEHT/Valmis-meie-kroonika-teine-osa>

<https://register.muinas.ee/public.php?menuID=monument&action=view&id=21534>

<https://www.rescue.ee/dotAsset/224f798d-1798-449b-8feb-d6945b010814.pdf>

https://et.wikipedia.org/wiki/Mart_Raud

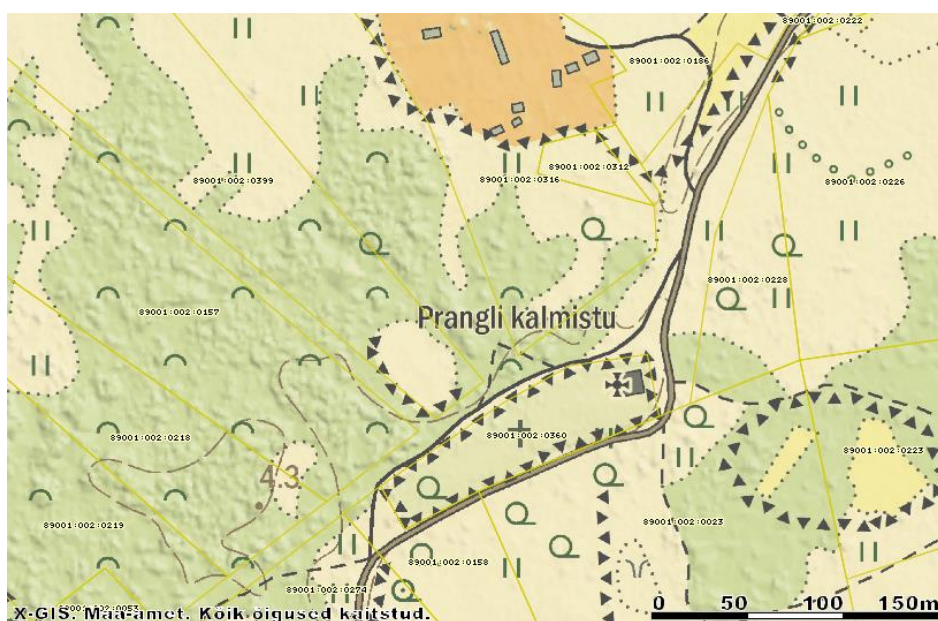
9 Õigusaktid

1. Muinsuskaitseeadus. RT I, 21.03.2011, 8
2. Kinnismälestiste ja muinsuskaitsealal paiknevate ehitiste konserveerimise, restaureerimise ja ehitamise projektide koostamise ning neis eelnevate uuringute tegemise tingimused ja kord. Kultuuriministri määrus 04.07.2011 nr 15; RT I, 08.07.2011, 27
3. Kinnismälestise ja muinsuskaitsealal paikneva ehitise muinsuskaitse eritingimuste koostamise kord. Kultuuriministri määrus 04.07.2011 nr 14; RT I, 08.07.2011, 26

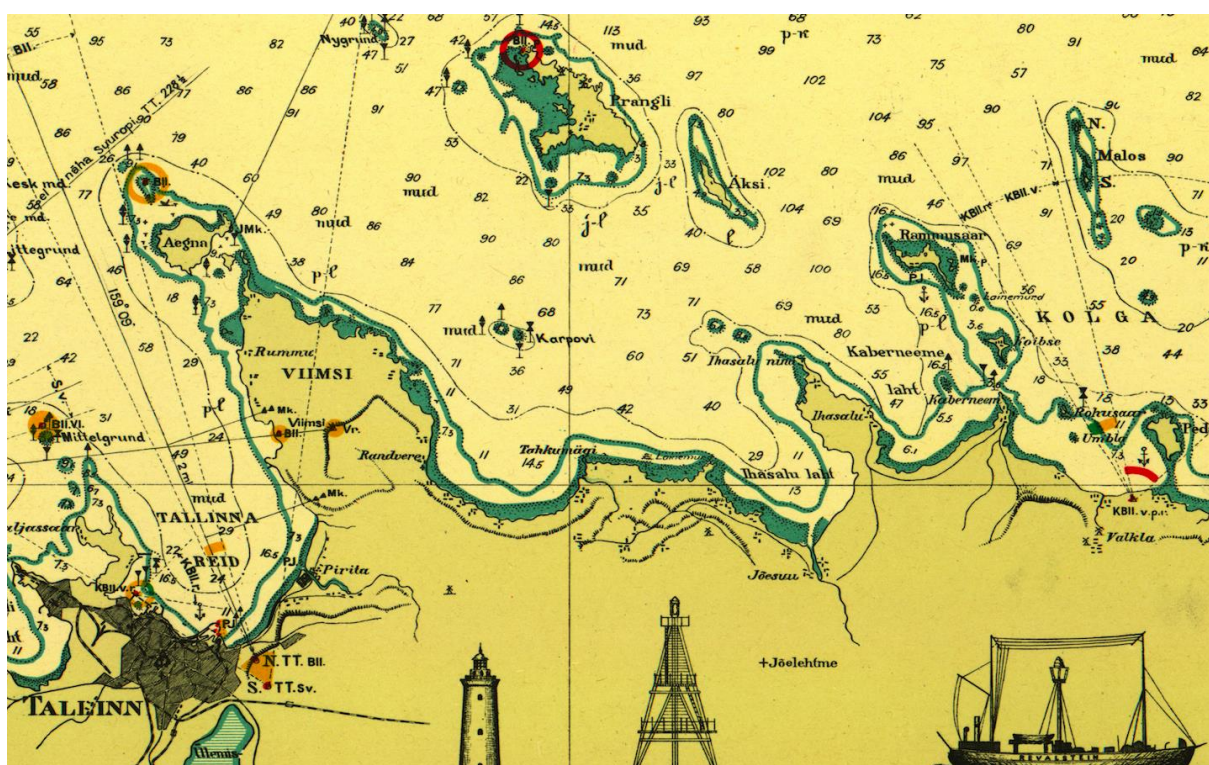
Kokkuvõtteks on kõik hästi, mälestisena ei ole tervik hävimisohus, sest jõudumööda identiteediväärtust teadvustades, üks jõukamaid valdu omanikuna, viidates Veneetsia Hartale, 1964.a aidanud rahastada töid saare inimestele olulise ja turistidele ühe, kui kultuuriväärtusliku külastamise kohana säilinud.

10 Fotod

Ajalooline kaart kus näha kirik ja kalmistu. Ülal Jäätma talu kompleks (oranži v.)



Soome lahe ajalooline merekaart, punasega märgitud Loo-otsa majakas



F.4 uus müürlati ja sarika proteesühendus lahendatud veel lisaks kloppiga(lisaks puidu lõhenemise oht)



F.5.Torni rist, uue tuulelipu ja kuuliga.
Värskendati kiriku jutlustaja Kalle Rebase
initsiatiiviga 2016.a suvel.



F.6.Havapuidust punaseks tõrvatud kimm.Tõrvati punaseks 2016.a



F.7Vana kuul ja tuulelipp
Tornialuse ruumis



F.8. Kiriku põhjafassaadi aknad. Vaade loodest.



F.9 Lõunafassaadi aknad



F.10. Torni väiksed valgмикud. Vaade edelast.



F.11. Aknaluukide hingetapid ja kinnitushaagid.



F.12.Välisuks Nõuk. aegne kalasaba laudisega. Vaade loodest



F.13.Kirikusaali põrand. Vaade kirdessa



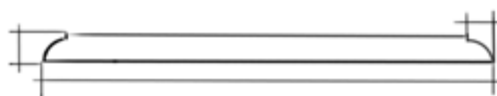
F.14.Tapeedi kihistused. Vaade läände



F.15.Laeväli,vaade alt läände/ pealt kagu suunas



F.15.1.Laelaudise läbilõige profiilid,
laius 21cm x paksus 3cm, r -15



F.16. Polügonaalne kantsel vaade kirdesse



F.17.Hulktahulised koorirõdu sambad v.põhja



F.18. Väärid vaade alt üles lääne suunas



F.19. Kantsli ehis dekoor elemendid



F.20. Taatumiga tornikell 1896



F.21. Tornikell koos kiigepuuga



F.22.I.poolse fassaadi pikksekaitse ahel



F.23. P.poolse fassaadi
keskpinge õhuliini sisend



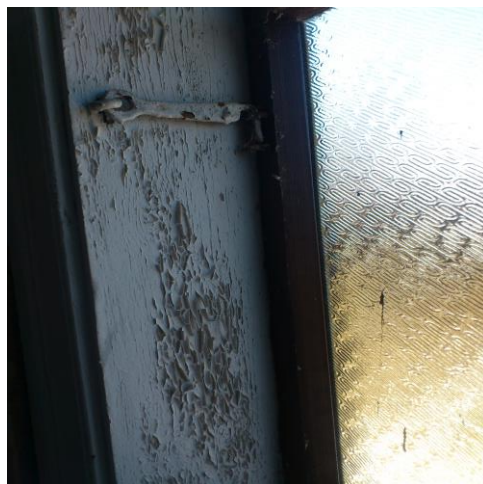
F.24. P.poolne vundamendi
äärne samblakoorik



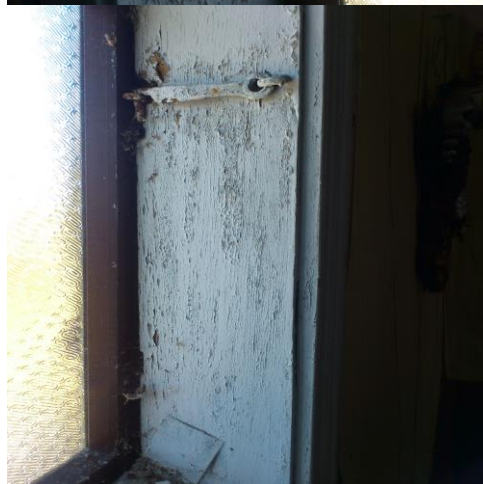
F.25. Laetarindi väändpuidust roodpuu



F.26.V. aknapalend koos sepishaagiga



F.27. P. aknapalend koos sepishaagiga





Vaade kirikule edelast koos maakividest rinnatise ja malmivalust vanade kalmistu ristidega. Foto aprill 2017.



Vaade kirikule loodest koos väravaehitusega ja maakivist kalmistumüüri. Foto aprill 2017



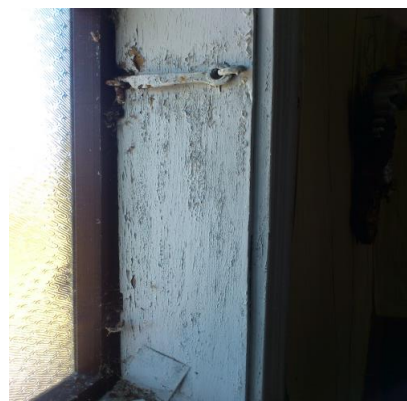
Vaade kirikule kagust. Paremalt kirikust keskpinge õhuliin koos tugipostiga.



Värskelt restaureeritud kiriku tornikiivrit ilmestab punase pigmendi lisandiga tõrvatud puidust kimmkatus. Foto aprill 2017 (restaureeriti suvi)



Vaade kagust, Lõunafassadil kaks keskmise suurusega, üheksa väikese ruudujaotusega akent. Punaseks tõrvatud tornikiiver.



Kiriku saaliakent ümbritsev profileeritud ehisliist koos plekialuse karniisiga. Akna põskpuult irduv värvikiht ja sepistatud akna kinnitushaak.



Kirikut ja kalmistuaeda ümbritsev maakivist rinnatis koos väravaehitiseaga. Vaade kirdest.



Vaade kirikusaali p.poolse ukse lukksepp- sepslukupildile ja käepidemele. Säilitada algsel asupaigal.



Vaade kirikusaali p.poolse ukse lukksepp- sepslukupildile ja käepidemele. Säilitada algsel asupaigal.



Parempoolse saaliukse sepietatud latthing koos hingetapiga.



Saaliukse alumine sepistatud hingelatt koos hingetapiga.



Sekundaarne, ukse ümbruse profillaua, saetud puidust jätke.



Oreli prospekti idapoolne tahk koos registerlauaga- manuaaliga. Külgtahule konsoolina kinnitatud ripnevad nikerdatud sepisküünlaalused.

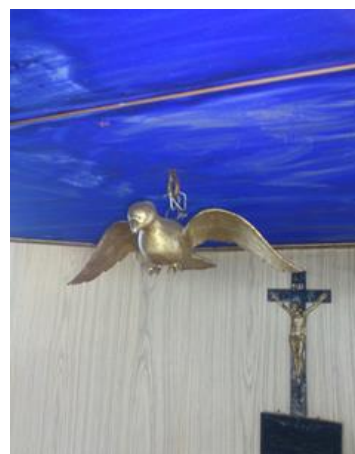


Oreli prospektvaade põhjapoolt.

Põhjaseinas paiknev polükonaalne kantsli kaheksatahuline tugisammas 19 saj. II pool.



Pühakirja külgtahul loetav ornament BIBLIA. Kantsli polügonaalne rinnatise tahveldist ümbritseb mõlemalt küljelt miniatuursed sambad. Paremal: Kantsli all rippuv pronksvärviga kaetud tuvikuju.



Vasakul: Kantsli polükonaalne rinnatis ehisdekoordetailidega Kantsli kohal krutsifiks koos tahvlikesel kujutatud "Püha õhtusöömaeg"





Vääri dekoorielemendid
nr.4-6 väli.

Vääri dekoorielemendid
nr.11-13 väli.

Vääri dekoorielemendid
nr.14-16 väli.



Koorirõdul trepipiirde sepistatud kinnitused.

Trepipiirde kõrgus 84cm (käsipuu 6,5x 3,5cm).

Koorirõdul saelõikes pingi toepostid. Vaade põhja poolt.



Koorirõdu saali lääneseinas suletud ukseava laiusega 186cm x 57cm kõrge.



Kooripealsete pinkide istekõrgus 48-50,5cm ja omakorda saelõikes tugilaua kõrgus 53cm, laius 27cm



Veekahjustustes määrdunud ja irdunud lubivärviga laeväli.



Kiriku saalivaade läänesuunas. Lae keskel puidust salusii luuk 95cm pikk x120cm saali laiupidi avatäide saalilael.



Saalilae läänepoolsel vertikaalil laudis läbijooksust pehastunud ja putukkahjustusega.



Probleemne väljavajunud põhjaseina tarind.



Kiriku katuseremondist jäetud, halvasti koristatud laetarind. Lääneseina keskel.



Torni esimesel korrusel ladustatud kirikusaali seinu katva tapeedi varurullid ja pakendis sinist tooni pulbervärv, millega on värvitud tapeeti ja laelaudist ühendavat profilliistu.



Remonttööde materjalide jäägid on ladustatud torni esimesel korrusel.



Kiriku ümarpalk- ja tahatud aamtalad ning katuse sarikad. Samuti asendatud uus katuseplekialune hõre roovlaudis. Vaade lõunasse.



Algupärane katuse tarind koos uue katuseplekialuse hõre roovlaudisega. Vaade kirde- idasuunas.



Algupärane suletud valgniku ava ida viilus.



Valgmiku ava koos viiluseina ja katusetarindiga. Vaatega ida-kagu suunas.