

LISA 4. POSTIJAAMA HOONETE FOTOKOGU

Andmekogu on järjestatud alfabeetilises järjekorras.

Ajaloolised fotod on võetud Kalvi Aluve uurimistööst Muinsuskaitseameti arhiivis, Vikipediast. Iga foto juures on viidatud foto päritolu kohta. Tänapäevased fotod on tehtud enamjaolt käesoleva töö autori, Tormi Arne Raidvere ning Hanna Raidvere-Sepp`a poolt.

Lisa 4 sisaldab fotosid järgmiste maakondade postijaamade kohta:

- Harjumaa 3 postijaama
- Ida-Virumaa 3 postijaama
- Jõgevamaa 2 postijaama
- Läänemaa 1 postijaama
- Lääne-Virumaa 2 postijaama
- Põlvamaa 1 postijaama
- Pärnumaa 3 postijaama
- Raplamaa 3 postijaama
- Tartumaa 3 postijaama
- Viljandimaa 1 postijaama
- Võrumaa 1 postijaama

Objektid on järjestatud tähestikulises järjekorras.

Fotode loend

1. Halinga postijaam (hävinenud) 1-2
2. Igavere postijaam 3-5
3. Jädivere postijaam 6-7
4. Jõelähtme postijaam 8-10
5. Kahala postijaam 11-13

6. Lihula postijaam 14-15
7. Lodja postijaam 16-18
8. Maidla postijaam 19-21
9. Mõisaküla postijaam 22-24
10. Ninasi postijaam 25-28
11. Pikaristi postijaam 29-31
12. Põdruse postijaam 32-34
13. Ruunavere postijaam 35-37
14. Saue postijaam 38-40
15. Sõkla (Sõtküla, Paeküla) postijaam 41-43
16. Säna postijaam 44-46
17. Tartu postijaam (hävinenud) 47-48
18. Torma postijaam 49-51
19. Turpla postijaam 52-54
20. Varbuse postijaam 55-57
21. Varja postijaam 58-60
22. Voka postijaam 61-63
23. Väike-Pungerja postijaam 64-66

Halinga postijaam	Hallick
Postijaama, Kangru küla, Põhja-Pärnumaa vald, Pärnu maakond	18 IV (1794-1800)
Funktsioon: lammutatud	Autentsus: lammutatud.



Foto 1. Halinga postijaam 1976. Foto: V.Ranniku.



Foto 2. Halinga postijaam 1976. Foto: V.Ranniku.

Igavere postijaam	Iggafehr
Hobupostijaama, Lilu küla, Tartu vald, Tartu maakond	19 II (1838-1841)
Funktsioon: kasutuseta	Autentsus: muudatustega, kaaristu kinni ehitatud, lisatud eeskoda.



Foto 3. Igavere postijaam 1964. Foto: K.Aluve.



Foto 4. Igavere postijaam 2014. Foto: S.Raidvere.



Foto 5. Igavere postijaam 2023. Foto: S.Raidvere.

Jädivere postijaam	Jeddefer
Postijaama, Jädivere küla, Märjamaa vald, Rapla maakond	19 I (enne 1825)
Funktsioon: elamu	Autentsus: säilinud autentselt. Originaalseid uksi pole säilinud.



Foto 6. Jädivere postijaam 1964. Foto: K.Aluve.



Foto 7. Jädivere postijaam 2013. Foto: S.Raidvere.



Foto 7. Jädivere postijaam 2013. Foto: S.Raidvere.

Jõelähtme postijaam	Jeddefer
Postijaama tee 7, Jõelähtme küla, Jõelähtme vald, Harju maakond	19 I veerand (1822-1824)
Funktsioon: vallamaja	Autentsus: Säilinud autentselt.



Foto 8. Jõelähtme postijaam 1964. Foto: K.Aluve.



Foto 9. Jõelähtme postijaam 2014. Foto: S.Raidvere.



Foto 10. Jõelähtme postijaam 2023. Foto: S.Raidvere.

Kahala postijaam	Kahhal
Postijaama, Kahala küla, Kuusalu vald, Harju maakond	19.saj I pool, 1820-30-ndad (K.Aluve)
Funktsioon: elamu	Autentsus: Põhikehand säilinud autentselt, avatäited ja varikatus uued, luugid kadunud.



Foto 11. Kahala postijaam 1963. Foto: K.Aluve.



Foto 12. Kahala postijaam 2014. Foto: S.Raidvere.



Foto 13. Kahala postijaam 2023. Foto: S.Raidvere.

Lihula postijaam	Leal
Tallinna mnt 62, Lihula linn, Lääneranna vald, Pärnu maakond	19 II (1855-1859)
Funktsioon: elamu väheses kasutuses	Autentsus: põhikehand säilinud autentselt.

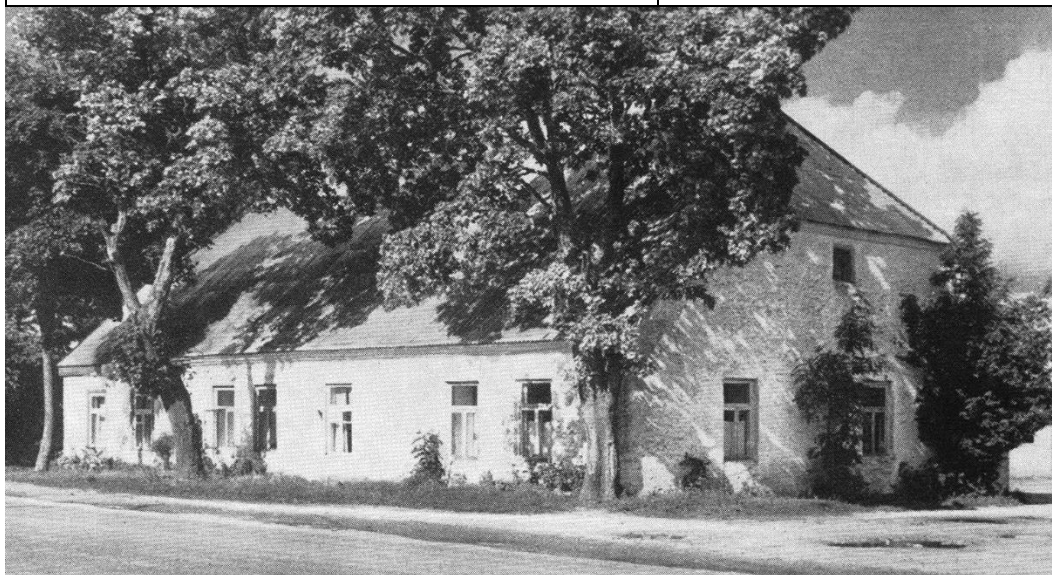


Foto 14. Lihula postijaam 1970. Foto: K.Aluve.



Foto 15. Lihula postijaam 2023. Foto: S.Raidvere.

Lodja postijaam	Kurkund
Lodja postijaam, Lodja küla, Saarde vald, Pärnu maakond	18 IV (1794-1800)
Funktsioon: elamu/turismipaik	Autentsus: katusemaastiku muudatusega. Põhikehand audentne.



Foto 16. Lodja postijaam 1964. Foto: K.Aluve.



Foto 17. Lodja postijaam 2013. Foto: S.Raidvere.



Foto 18. Lodja postijaam 2023. Foto: S.Raidvere.

Maidla postijaam	Maydellshof
Maidla, Sirvaku küla, Kambja vald, Tartu maakond	19 III (1861-1963)
Funktsioon: elamu	Autentsus: Põhikehand autentne, kadunud on korintose sammastega (puidust) eeskoda. Katusele ehitatud vintskap.



Foto 19. Maidla postijaam 1964. Foto: K.Aluve.



Foto 20. Maidla postijaam 2012. Foto: S.Raidvere.



Foto 21. Maidla postijaam 2023. Foto: S.Raidvere.

Mõisaküla postijaam	Moiseküll
Posti, Veelikse küla, Mulgi vald, Viljandi maakond	18 IV (1794-1800)
Funktsioon: kasutuseta	Autentsus: täielikult muudetud arhitektuuriga.



Foto 22. Mõisaküla postijaam 1970. Foto: K.Aluve.



Foto 23. Mõisaküla postijaam 2013. Foto: S.Raidvere.



Foto 24. Mõisaküla postijaam 2023. Foto: S.Raidvere.

Ninasi postijaam	Nennal
Ninasi postijaam, Ninasi küla, Mustvee vald, Jõgeva maakond	19 I veerand (1824)
Funktsioon: kasutuseta	Autentsus: täielikult muudetud arhitektuuriga.



Foto 25. Ninasi postijaam 1930-40. Foto: Wikipedia.



Foto 26. Ninasi postijaam 1964. Foto: K.Aluve.



Foto 27. Ninasi postijaam 2013. Foto: S.Raidvere.



Foto 28. Ninasi postijaam 2023. Foto: S.Raidvere.

Pikaristi postijaam	Hohenkreutz
Postimaja, Pikaristi küla, Viru-Nigula vald, Lääne-Viru maakond	19 II veerand (1838-41)
Funktsioon: kasutuseta või väheses kasutuses	Autentsus: säilinud autentselt. Originaalust säilinud pole.



Foto 29. Pikaristi postijaam 1964. Foto: K.Aluve.



Foto 30. Pikaristi postijaam 2013. Foto: S.Raidvere.



Foto 31. Pikaristi postijaam 2023. Foto: S.Raidvere.

Põdruse postijaam	Põddrus
Mõisa, Põdruse küla, Haljala vald, Lääne-Viru maakond	19saj. I veerand (1813)
Funktsioon: kasutuseta	Autentsus: Põhikehand autentne, juurdeehitiseaga.



Foto 32. Põdruse postijaam 1964. Foto: K.Aluve.



Foto 33. Põdruse postijaam 2013. Foto: S.Raidvere.



Foto 34. Põdruse postijaam 2023. Foto: S.Raidvere.

Ruunavere postijaam	Runnafer
Ruunavere, Pajaka küla, Märjamaa vald, Rapla maakond	19.saj. I veerand
Funktsioon: turismiobjekt	Autentsus: müürid säilinud autentselt. Katus taastatud algse eeskujul.



Foto 35. Ruunavere postijaam 1964. Foto: K.Aluve



Foto 36. Ruunavere postijaam 2013. Foto: S.Raidvere



Foto 37. Ruunavere postijaam 2023. Foto: T.A.Raidvere

Saue postijaam	Friedrichshof
Kanama, Jõgisoo küla, Saue vald, Harju maakond	19 II veerand (1831)
Funktsioon: elamu	Autentsus: Säilinud autentselt.



Foto 38. Saue postijaam 1964. Foto: K.Aluve.



Foto 39. Saue postijaam 2014. Foto: S.Raidvere.



Foto 40. Saue postijaam 2024. Foto: H.Raidvere-Sepp.

Sökla postijaam	Sötküll
Postijaama, Paeküla, Märjamaa vald, Rapla maakond	19 I veerand (enne 1825)
Funktsioon: elamu	Autentsus: täielikult muudetud arhitektuuriga. Ulualuse ja katusealuse muudatustega. Uus vintskapp ja torusambad. Kadunud on ehisdekoor.



Foto 41. Sökla postijaam 1963. Foto: K.Aluve



Foto 42. Sökla postijaam 2017. Foto: S.Raidvere.



Foto 43. Sökla postijaam 2024. Foto: T.A.Raidvere

Sänna postijaam	Sennen
Jaamamäe, Kangsti küla, Rõuge vald, Võru maakond	19 II veerand (1836)
Funktsioon: kasutuseta	Autentsus: Säilinud autentselt.



Foto 44. Sänna postijaam 1964. Foto: K.Aluve.



Foto 45. Sänna postijaam 2010. Foto: T.Taavet.



Foto 46. Sänna postijaam 2023. Foto: S.Raidvere.

Tartu postijaam	Dorpat
Riia tn 12, Tartu linn, Tartu linn, Tartu maakond	18 II veerand (1843)
Funktsioon: lammutatud	Autentsus: lammutatud.



Foto 47. Tartu postijaam. Foto: Karl Oras. Fotis EFA.209.1.3471.



EFA.197.4.6970

Foto 48. Tartu postijaama tagakülg 1939. Foto: E.Selleke. EFA.197.4.6970.

Torma postijaam	Torma, Terrastfer (Tarakvere)
Postijaama, Jaama küla, Mustvee vald, Jõgeva maakond	19 II veerand (1831-32)
Funktsioon: Elamu osalises kasutuses	Autentsus: säilinud autentselt, sh. klassitsistlik originaaluks.



Foto 49. Torma postijaam 1964. Foto: K.Aluve.



Foto 50. Torma postijaam 2009. Foto: S.Raidvere.



Foto 51. Torma postijaam 2024. Foto: S.Raidvere.

Turpla postijaam	Turpel
Turpla mõis, Päre küla, Lääne-Nigula vald, Lääne maakond	19 II veerand (1859)
Funktsioon:	Autentsus: Täielikult muudetud arhitektuuriga. Ehisdetailid kadunud, puithoonel ümber silikaattellistest vooder. Mõisast pärit peauks säilinud.



Foto 52. Turpla postijaam 1964. Foto: K.Aluve.



Foto 53. Turpla postijaam 2013. Foto: S.Raidvere.



Foto 54. Turpla postijaam 2024. Foto: T.A.Raidvere.

Varbuse postijaam	Warbus
Teemeistri, Varbuse küla, Kanepi vald, Põlva maakond	19 III (MKA- 1863, K.Aluve - 1854)
Funktsioon: Eesti Maanteemuuseum	Autentsus: säilinud autentselt.



Foto 55. Varbuse postijaam 1964. Foto: K.Aluve.



Foto 56. Varbuse postijaam 2012. Foto: S.Raidvere.



Foto 57. Varbuse postijaam 2023. Foto: S.Raidvere.

Varja postijaam	Warjel
Varja rahvamaja, Varja küla, Lüganuse vald, Ida-Viru maakond	19 I (1820-30-ndad)
Funktsioon: kasutuseta, vare	Autentsus: säilinud vaid müürid.



Foto 58. Varja postijaam 1964. Foto: K.Aluve.



Foto 59. Varja postijaam 2013. Foto: S.Raidvere.



Foto 60. Varja postijaam 2023. Foto: S.Raidvere.

Voka postijaam	Chudleigh
Postijaama, Väike-Pungerja küla, Alutaguse vald, Ida-Viru maakond	19 II (1830-1831)
Funktsioon: ettevõtte, väheses kasutuses	Autentsus: täielikult muudetud arhitektuuriga. Peale ehitatud teine korrus. (Algselt sarnane Kahala postijaamale). Säilinud peaukse piilarid.



Foto 61. Voka postijaam 1972. Foto: K.Aluve.



Foto 62. Voka postijaam 2013. Foto: S.Raidvere.



Foto 63. Voka postijaam 2023. Foto: S.Raidvere.

Väike-Pungerja postijaam	Klein-Pungern
Postijaama, Väike-Pungerja küla, Alutaguse vald, Ida-Viru maakond	19 II (1830-1831)
Funktsioon: elamu	Autentsus: säilinud autentselt.



Foto 64. Väike-Pungerja postijaam 1964. Foto: K.Aluve.



Foto 65. Väike-Pungerja postijaam 2013. Foto: S.Raidvere.



Foto 66. Väike-Pungerja postijaam 2023. Foto: S.Raidvere.