

EESTI KUNSTIAKADEEMIA

Kunstikultuuri teaduskond

Muinsuskaitse ja konserveerimise osakond

Sille Raidvere

Eesti ajaloolised kõrtsid ja postijaamad.

Hoonete andmebaas, seisundi analüüs

Estonian historical inns and post stations.

Database of buildings, analysis of technical condition



MAGISTRITÖÖ

Juhendaja Anneli Randla PhD
2010–2014

Juhendaja Riin Alatalu PhD
2020–2024

Tallinn 2024

AUTORIDEKLARATSIOON

Töö autorina kinnitan, et

- 1) käesolev lõputöö on minu isikliku loomingulise töö tulemus, seda ei ole osaliselt ega tervikuna kellegi teise poolt varem kaitsmisele esitatud;
- 2) töös sisalduva(te) originaalse(te) teos(t)e loomisega seotud isiklikud autoriõigused kuuluvad minule kui töö autorile ja teos(t)ega seotud varalisi õigusi käsutatakse vastavalt Eesti Kunstiakadeemias kehtivale korrale;
- 3) olen koostanud töö iseseisvalt ning kõik selle koostamisel kasutatud teiste autorite tööd (teosed), seisukohad ja mistahes muudest allikatest pärinevad andmed on töös nõuetekohaselt viidatud.

/allkirjastatud digitaalselt/

Kuupäev ja aasta: 29.05.2024

Autori nimi: Sille Raidvere

Õppekava: Muinsuskaitse ja konserveerimine

Resüme

Magistritöö annab läbilõike omaaegsetest Eesti kõrtsi- ja postijaama hoonetest, nende piirkondlikest eripäradest ja hoonetüüpidest, seisukorrast, hoonete arhitektuuriliste ja muinsuskaitseliste väärtuste säilimisest ning võimalikest restaureerimise mahtudest.

Magistritöö ülesanne on nimetatud hoonete inventeerimise metoodika ja andmebaasi loomine ning süstematiseerimine, osaliselt juba eelnevalt uuritud ja käesoleva uurimistöö käigus 2010-2024 uuritud hoonete seisundi fikseerimine ning ka seisundi võrdlused 1960-1965 ning 1980. aastatel läbi viidud uurimiste tulemustega.

Tööle annab sisulise ja praktilise väärtuse eelnevate uuringute ja käesoleva töö pikk ajaline intervall – Kalvi Aluve viimasest põhjalikust uurimistööst on ca 60 aastat, mis võimaldab hinnata pikema ajaperioodi vältel toimunud muudatusi ja analüüsida muudatuste põhjuseid.

Käesoleva töö koostamise ajal on kõrtside teemat käsitlenud ka Hanno Talving raamatus „Eesti kõrtsid“ 2019. aastal. Raamatus on käsitletud rohkem kui 220 kõrtsihoonet, millest enamus on hävinenud. Käesolev töö ei dubleeri Talvingu uuringut, sest valimi aluseks on konkreetse uurimisobjekti füüsiline olemasolu. Erand on üks töö ajal hävinenud kõrtsihoone kui näide 60 aastat tagasi uuritud objekti võimalikust saatusest tänapäeval. Postijaamade puhul on töös käsitletud kaks hävinud objekti, mis on tüpiseerimise olulised näited.

Peamine kasutatud metoodika on inventeerimine. Inventeerimisel kirjeldatakse hoonete arhitektuurset välisilmet, tüüpi, detaile, materjale ning seisukorda. Saadud andmed võimaldavad hoonetüübi hindamist erinevate näitajate alusel. Töö keskendub inventeeritud objektide probleemide ning muutuste kirjeldamisele ja analüüsile.

Magistritööga ei taotleta kõigi säilinud Eesti kõrtsi- ja hobupostijaama hoone täielikku ja kõikehõlmavat uurimist. Magistritöö huvides uuritud ning analüüsitud materjalide hulk ei ole täielik ning käsitleb kõrtsi- ja postijaama hooneid ennekõike välisarhitektuurist lähtuvalt. Töö hõlmab kõrtsi- ning postijaamavõrgu säilinud objekte Eesti peamistel postiteedel. Töö on edasi arendatav ja täiustatav edasiste uurimistöödega, milleks on autori hinnangul võimalik kasutada antud magistritöös loodud metoodikat.

Töö**maht**

Töö tekstiosa maht on 83 lehekülge, lisa 1. kõrtside inventeerimistabelid on 276 leheküljel, lisa 2. postijaamade inventeerimistabeleid on 50 leheküljel, lisa 3. kõrtsi- ja kõrtspostijaama hoonete fotokogu 84 leheküljel, lisa 4. postijaama hoonete fotokogu 25 leheküljel, lisa 5. Statistika. Kõrtsid 10 leheküljel, lisa 6. Statistika 4 leheküljel. Postijaamad 4 leheküljel.

Inventeerimistabelite lisadena sisaldab töö lisas kolm 219 fotot Eesti kõrtsidest ja kõrtspostijaamadest ning lisas neli 66 fotot spetsiaalse arhitektuuriga postijaamadest.

Illustratsioone on magistritöö tekstiosas 36, lisades 5 ja 6 on illustatsioone 24.

Magistritöö mahuks on 100 valitud objekti, millest kaks objekti on varem hävinenud ning üks on lammutatud magistritöö koostamise ajal.

Magistritöö kirjeldab inventeerimistabelite ja fotomaterjalidega 77 ajaloolist maanteekõrtsi või kõrts- postijaama, 23 spetsiaalse postijaama funktsiooniga tüüpprojektide järgi ehitatud kivist hobupostijaama ning üht spetsiaalse postijaama funktsiooniga tüüpprojekti järgi ehitatud puidust postijaama.

Kasutatud kirjanduse ja allikate nimetuse arvuks on 66.

Töös enimkasutatud mõisted: kõrts, postijaam, postitee, arhitektuur, mälestis, väärtused, hoone.

SISUKORD

SISSEJUHATUS.....	7
1. AJALOOLINE ÜLEVAADE.....	15
1.1. Teede kujunemine	15
1.2. Kõrtside teke ja käekäik.....	17
1.3. Postiside ja kõrts-postijaamade teke	18
1.4. Spetsiaalsete postijaamade teke	21
1.5. Eesti kõrtsi- ja postijaama arhitektuuri ajalooline ülevaade	23
1.5.1. Kõrtsihooned.....	23
1.5.2. Postijaamad	29
2. AJALOOLISTE HOONETE SÄILIMINE JA KAITSE.....	36
2.1. Ehitusmuudatused Eesti Vabariigi ajal.....	37
2.2. Ehitusmuudatused pärast II maailmasõda.....	39
2.3. Ühiskonna hoiakud ning ajaloolise arhitektuuri hävimise peamised põhjused.....	46
2.4. Riiklikud regulatsioonid.....	48
2.5. Kohalik kaitse	49
2.6. Võimalused	50
3. ANDMEBAAS	52
3.1. Objektide valiku printsiibid	52
3.2. Objektide kaardistamine	53
3.3. Valitud objektide nimistu	56
3.4. Magistritöökäsitatud valitud objektid tähistatult Eesti kaardil	60
3.5. Loendamine ja inventeerimine.....	61
3.6. Inventeerimismetoodika väljatöötamine	62
3.7. Inventeerimistöö kasutusjuhend.....	62
3.8. Hinnangute skaala ja selgitus.....	65
3.8.2. Hinnangukriteeriumid hoonete välisgabriitidele, säilinud hoone kehandile ja ehitusmuudatuste ulatusele	66
3.8.3. Hinnangukriteeriumid hoonete muinsuskaitsele väärtustele	67
3.9. Ülevaade inventeerimisest	68
3.10. Dokumenteerimine.....	70
4. STATISTIKA, ANDMEKOGU ANALÜÜS JA JÄRELDUSED	71
4.1. Ülevaade mandri-Eesti kõrtside ja postijaamade seisundist	71
4.2. Andmekogu analüüs.....	73
4.3. Statistika.....	73
4.4. Järeldused.....	73

5. KOKKUVÕTE	76
KASUTATUD KIRJANDUS JA TEISED ALLIKMATERJALID.....	78
SUMMARY	81
ANDMEBAAS. LISAD	83
Lisa 1. Kõrtsihoonete inventeerimistabel	
Lisa 2. Postijaama hoonete inventeerimistabel	
Lisa 3. Kõrtsi- ja kõrtspostijaama hoonete fotokogu	
Lisa 4. Postijaamahoonete fotokogu	
Lisa 5. Statistika, kõrtsihooned	
Lisa 6. Statistika, postijaamad	

SISSEJUHATUS

Eesti teede ääres näeb sageli vanu võimsaid ajahambast puretud hooneid või varemeid, vanad maanteekõrtsid ja hobupostijaamad nende seas. Maamärkidega harjunud eestlased ei teadvusta nende sageli tühjalt seisvate hoonete eelnevat elu, funktsiooni ega ajalugu. Juurde tuleb uusi kiireid ja otse kulgevaid magistraalteid, mis vanadel postiteedel paiknevad kõrtsi- ja postijaamahooned sootuks varju ning unustusse jätavad.

Täpse kõrtsihoonete arvu kindlakstegemine ei olnud käesoleva töö eesmärk. Teada on, et kõrtse oli Eestis 17. sajandi lõpus tuhatkond, 18. sajandi lõpul üle kahe tuhande ning kõrtside kõrgaegadel 19. sajandi keskpaiku oli neid, teelisele peavarju, puhkust ja kosutust pakkunud hooneid kokku üle 2600.¹

Suurem osa hobupostiside kõrgaegadel ehitatud kõrtsi- ja postijaama hoonetest on aegade jooksul hävinud või hävitatud.

Kõrtsi- ja hobupostijaama hoonete oluline probleem ongi nende paiknemine – asustustest eemal, asulaid ühendavail teil. Seda suurema väärtusega on tänaseni püsinud hoonete säilimine ja väärtustamine kultuuripärandina. Täna on Eestis riikliku kaitse all 35 kõrtsi (ja üks kõrtsi vare) ning 14 postijaama hoonet.² Kuigi ka kohalikel omavalitsustel on üldplaneeringute koostamise üks oluline põhimõte ajaloolise asustusstruktuuri säilitamine, kasutuselevõtt ning oluliste üksikobjektide ja kultuurikeskkondade väärtustamine, on ilma tänapäevase süstemaatilise alusuuringuta keeruline tuua esile ning kaitsta tiheasustustest eemale jäävaid kõrtsi- ja postijaamahooneid, isegi nende olemasolust teadlik olles.

Antud magistritöö käsitleb inventeerimistabelite ja fotomaterjalidega kahtekümmend kahte tüüpprojektide järgi ehitatud kivist hobupostijaama ning ühte tüüpprojekti järgi ehitatud puidust postijaama, kui ainsat teadaolevat säilinud hoonetüübi esindajat ning 77 ajaloolist maanteekõrtsi või kõrts- postijaama. Kaks postijaama hoonet on hävinenud varem, kuid on olulised hoonetüübi näitena. Objektide kogum annab läbilõike mandri-Eesti kõrtside ja postijaamade arhitektuurist, muutustest ning seisukorrast tänapäeval.

¹ Talving, H., Eesti kõrtsid. Tallinn: Tänapäev, 2019, lk 5.

² Kultuurimälestiste riiklik register, www.register.muinas.ee (vaadatud 07.05.2024).

Omaval ajal nii levinud hoonetüüpide kohta on varasemaid andmeid siiski üsna vähe. Täpsemat infot on leida ennekõike tüüpprojektide järgi spetsiaalselt postijaamaks ehitatud kivihoonete kohta. Spetsiaalse arhitektuuriga postijaama hooneid jõuti ehitada vähe, kuna ajavahemik nende ehitamiseks jäi lühikeseks. Peamiselt on tänapäevani säilinud 18. sajandi lõpu ja 19. sajandi keskpaiga tüüpprojektide järgi ehitatud kivist postijaama hooned, mis antud töös ka käsitlemist leiavad. Kalvi Aluve andmetel oli 1867. aastal spetsiaalse arhitektuuriga hobupostijaamu Eestis 43³.

Postijaamahooned on mõnevõrra väiksemad kui kõrtsihooned ning seetõttu on nad olnud aegade jooksul kergemini hallatavamad. Neid on pärast hobuposti ajastut kasutatud nii ühiskondlikuks tarbeks kui eluhooneks ning seetõttu hoitud üldjoontes korras. Postijaamade teadvustamisele aitab kaasa ka aastal 2005 asutatud Maanteemuuseum Varbuse postijaamas ja koos sellega vaatamisväärsusena teadvustatud Postitee ehk maanteelõik endisel Tartu-Pihkva postimaanteel.

Täpsem ülevaade on riiklikult kaitstud, juba nõukogude ajal inventeeritud ning kirjeldatud postijaama- ning kõrtsihoonete käekäigust. Kontseptsioonipõhiselt restaureerimiseni jõudnud kõrtsi- ja postijaamahoonete arv oli nõukogude ajal marginaalne, mille esmaseks põhjuseks oli vahendite puudumine.

Tänapäevaks on pilt kõrtsi- ning postijaama hoonetest peamiselt selline, kuidas kujundas neid nõukogude aeg. Enamus säilinud kõrtsihoonetest said nõukogude ajal endale eterniitkatused, mis tagas hoonete säilimise, kuid hooneid hooldati halvasti. Lisaks tehti sel ajal paljudel hoonetel ka sobimatuid ümberehitusi või lammutati sootuks.

Töö eesmärk

Magistritöö eesmärgiks on saja näidisobjekti varal võimalikult tervikliku üldpildi ja läbilõike saavutamine mandri-Eesti maanteekõrtsidest ja hobupostijaamadest. Magistritöös antakse läbilõige peamiselt 18. ja 19. sajandi Eesti kõrtsi- ja hobupostijaama arhitektuurist ja nende säilivusest arvestamata tingimata objekti muinsuskaitseliste väärtuste ning autentsusega.

³ Aluve, K., Maakõrtsid ja hobupostijaamad Eestis. Ehitusajalooline ülevaade, Tallinn: Valgus, 1976, lk 108.

Uurimistöo käsitleb hoonete seisukorda ning käekäiku 2011.-2013. aastatel ja 2023.-2024. aastatel ning võimalusel ka 1960. aastatel, kui objekt on kajastatud Kalvi Aluve toonastes uurimistöodes⁴, või on objektist piisavat fotomaterjali analüüsiks. Seega annab töö võrdlusmomendi hoonetest ca 60 aastase perioodi vältel, mis annab võimaluse hinnata ehituspärandi säilimist.

Töös antakse hinnang objekti säilinud algkehandile, täpsustatakse hoone asukoht, orienteeruv või täpne ehitusaeg ning võimalusel ka selle muutusi kajastav ajalugu. Töös ei käsitleta hoonete siseplaane ega -detaile. Samuti ei käsitleta kõrtsi- ja postijaamahoonete kõrvalhooneid ning hoonetekompleksi tervikuna, olgugi et see on muinsuskaitsealises oluline ja väärib põhjalikumalt käsitlust, kuid ületab magistristöo mahu.

Magistristöo alus on eelnevate uurimistöode ja ajalooliste materjalide kogumine, läbitöötamine ning objektide valimi koostamine. Töö eesmärgi saavutamiseks töötasin välja ühtse inventeerimise meetodika objektide kohapealseks inventeerimiseks, fotografeerimiseks ning kogutud informatsiooni analüüsiks. Süstematiseeritud andmebaasi koostas tabelsüsteemis ning objekte kirjeldasin võrdsete tunnuste alusel.

Magistristöo praktiline väljund ja lahendused

Töö praktiline väljund on digitaalne edasiarendatav andmebaas maakõrtsidest ja hobupostijaamadest koos kirjelduste ja fotokoguga, mis on infoallikaks kõigepealt hoonete omanikele, potentsiaalsetele tulevastele omanikele, omavalitsustele ja maa-arhitektuuri huvilistele. Töö inventeerimistabelid sisaldavad avalikku infot hoone asukoha, välisilme ja seisukorra kohta. Andmebaas hakkab olema leitav Eesti Maanteemuuseumi kodulehe teadustegevuse kogudes.

Uurimistöo lisaväärtuseks on võimaluste loomine edaspidisteks uurimistöodeks, kasutades juba koostatud materjale, meetodikat ning objektide asukohaandmeid. Töö tulemusena saab näiteks täiendada Maa-ameti pärandkultuuri kaardiserverit varem käsitlemata jäänud objektidega, täiendada kaarti kihiti ajas muudetud tee trajektooridega, teha statistikat uuritud

⁴ Eesti Rahvusarhiiv (edaspidi ERA), ERA.T-76.1.855: K. Aluve Kokkuvõtte paiksest ülevaatuses mõnede Eesti kõrtside kohta (1964-1965). ENSV Ministrite Nõukogu Riiklik Ehituskomitee Teaduslik Restaureerimise Töökoda.1968.

objektide edasisest käekäigust ning luua kontseptsioone hoonetele uute funktsioonide leidmiseks.

Kohalikke omavalitsusi toetab käesolev töö planeeringute koostamisel, hoonetele väärtushinnangute andmisel ning edasiste kasutusvõimaluste leidmisel. Andmebaas võimaldab kohalikel omavalitsustel ja maaettevõtjatel turismimarsruutide koostamist ja loob seega eeldused kinnisvarale teadliku ja võimeka omaniku leidmiseks – kultuuripärandi säilimiseks. Töö ei käsitle kogu Eesti omaaegsete postiteede võrgustikku, kuid selle tulemusel saab anda üldistava hinnangu kogu Eesti kõrtsi- ning postijaamade võrgustikule ja hoonete olukorrale tänapäeval.

Seega võib töö praktilise väljundina nimetada:

- Alusuuring mälestiste nimekirjade ülevaatamiseks
- Alusuuring Maanteemuuseumile
- Teave hoonetüübi ja üksikhoonete tehnilise seisukorra kohta
- Teave omavalitsustele kohaliku kaitse rakendamiseks läbi üldplaneeringute
- Teave omavalitsustele kohaliku kaitse rakendamiseks läbi üldplaneeringute
- Avalik teave ajalooliste hoonete kohta Muinsuskaitseametile, kohalikele omavalitsustele ja potentsiaalsele ostjale
- Teave turismimarsruutide loomiseks
- Teabepäevade võimalus
- Elektrooniline edasiarendatav andmebaas

Töö ülesehitus

Magistritöö esimeses peatükis „Ajalooline ülevaade“ antakse lühiülevaade Eesti postiteede kujunemisest, postikorraldusest ja arengutest ajas, 18.-19. sajandi peamistel postiteedel asunud ning ka käesoleva ajani asuvatest kõrtsi- ja hobupostijaamadest, hoone tüüpidest, arhitektuurist ja kujunemisest.

Teises peatükis „Ajalooliste hoonete säilimine ja kaitse“ antakse ülevaade kõrtsi- ja postijaamade seisukorrast ja selle muutumisest ajas, samuti ehitusmuudatustest. Lisaks on käsitletud ühiskonna hoiakud ning ajaloolise arhitektuuri hävimise peamised põhjused, kaitse ja võimalused.

Kolmandas peatükis „Andmebaas“ leiavad käsitlemist magistritööks valitud objektid, 18. ja 19. sajandi Eesti peamiste postiteede kõrtsi- ja postijaamahooned. Peatükk annab ülevaate inventeerimismetoodika kujundamise, valimi ja andmebaasi koostamisest.

Neljandas peatükis „Statistika, andmekogu analüüs ja järeldused“ käsitletakse ajalooliste hoonete säilimisega ning muutustega seotud temaatikaid. Statistilisele hindamisele lähevad hoonete seisundid, välisgabariitide ja algse ilme säilimine, muinsuskaitsetelised väärtused, seisundi muutused ja ajalooliste hoonete säilimine.

Lisadesse on koondatud inventeerimistabelid (Lisa 1 ja 2), fotokogud (Lisa 3 ja 4) ja statistika (Lisa 5 ja 6).

Varasemad uurimistööd ja allikmaterjalid

Vaatamata varasematele uurimus- ja inventeerimistöodele ning riikliku kaitse all olevate objektide käekäigu jälgitavusele, on uuringutel baseeruvaid andmeid antud hooneteliigi kohta tervikuna vähe.

Viimase teadaoleva kõrtsiteemalise uurimistöö koostas Hanno Talving, mille tulemusena sündis raamat „Eesti kõrtsid“. Raamat käsitleb enam kui 220 Eesti kõrtsihoone lugu ja käekäiku. Suurem osa neist kõrtsidest on paraku hävinenud.⁵ Talving tugineb peamiselt arhiiviuuringutele. Teadaolevalt Talving edasist teadustööd ei plaani, kuid teeb antud teemal ettekandeid.

Magistritöö oluline alus on Kalvi Aluve 1960. aastatel koostatud kaks uurimistööd, millest üks, „Hobupostijaamad Eestis. Postikorraldus, postiteede võrk ja postijaama hoonete arhitektuur“ kolmes köites, valmis aastal 1965⁶ ning „Kokkuvõtte paiksest ülevaatuses mõnede Eesti kõrtside kohta“ sai kaante vahele aastal 1968⁷. Kõnealuses uurimistöös on kirjeldatud

⁵ Talving, H., Eesti kõrtsid, 2019.

⁶ ERA.T-76.1.632; ERA.T-76.1.633; ERA.T-76.1.634: K. Aluve Hobupostijaamad Eestis. Postikorraldus, postiteede võrk ja postijaama hoonete arhitektuur (1965).

⁷ ERA.T-76.1.855: K. Aluve Kokkuvõtte paiksest ülevaatuses mõnede Eesti kõrtside kohta (1964-1965).

kõrtsihoonete arhitektuuri üldiselt ja antud 48 erineva kõrtsi ülevaade. Nimetatud uurimistööd on kättesaadavad Muinsuskaitseameti digitaliseeritud andmebaasis.

Kalvi Aluve teemat kokkuvõttev raamat „Maakõrtsid ja hobupostijaamad Eestis. Ehitusajalooline ülevaade“ nägi ilmavalgust aastal 1976.⁸

Kalvi Aluve uurimistöö jagunes kaheks suunaks. Esimeseks kõrtsid ja kõrts-postijaamad Eestis. Teiseks spetsiaalselt tüüpprojektide järgi ehitatud postijaamad ning mõned kõrts-postijaamad, mis korduvad mõlemas uuringus. Käesolevas magistritöös konkretiseerisin teemad selgelt kaheks ning töö esimene osa käsitleb kõrtsi ja kõrts-postijaama hooneid ning teine osa spetsiaalselt postijaamadeks ehitatud hooneid.

Kalvi Aluve on oma uurimistöodes kasutanud allikmaterjalidena Mellini 1798. aasta atlast⁹, A.W.Hupeli teose „Topgraphische Nachrichten von Lief- und Ehistland“ I-köidet aastast 1774¹⁰ ning mitmeid 19. sajandi kalendreid, kus ilmus andmeid kõrtside ja postijaamade kohta.^{11, 12} jm.

Aluve inventeeris ja fotografeeris kõrtse ning kogus infot kohalikelt elanikelt. Oluline osa tema uurimistöös ongi objektide fotokogud, mis annavad aimu 48 kõrtsihoone ja 22 spetsiaalselt postijaamaks ehitatud hoone seisukorrast ja ilmest 1960. aastatel. Oma 1976. aastal ilmunud raamatus¹³ käsitleb ta lisaks veel viie postijaama fotosid ning ka mõningate Vene, Läti, Poola ja Valgevene postijaama fotosid.

Magistritöö tänapäevased fotokogud on pärit uurimistöö esimesest faasist aastatel 2009–2014 ning teisest faasist aastatel 2023–2024 ning on hea võrdlusmaterjal Kalvi Aluve uurimistöode ning teistele vanematele fotodele.

Seoses infotehnoloogilise kollapsiga ning kogutud informatsiooni kaoga arvutist aastal 2011, olen 2009–2010 aastani kogutud fotomaterjali asenduse saanud erinevatelt autoritelt.

⁸ Aluve, K., 1976.

⁹EAA.1365.1.31 [Atlas von Liefland oder von den beyden Gouvernemenen u. Herzogthümern Lief- und Ehistland und der Provintz Oesel. Das Ganze besteht aus einer Generallkarte und vierzehn Kreiskarten.] Der Wendensche Kreis, 1798..

¹⁰ Hupel. A.W., Topographische Nachrichten von Lief und Ehistland, köide I, Riga 1774.

¹¹ Dörptscher Kalender, 1860, 1863, 1856.

¹² Revalscher Kalender, 1860.

¹³ Aluve, K., 1976.

Väärtuslikuks allikaks on Kultuurimälestiste riiklik register ning selle fotokogud: Veljo Ranniku ja Jaan Vali fotokogud, arhitektuuri fotokogust Arne Joonsaare fotod, mis annavad olulist lisainfot hoonete vahepealsest käekäigust.

Käesolevas töös on kasutatud ka hilisemaid, objektipõhiseid 20. sajandil koostatud inventeerimisdokumente ja restaureerimiskontseptsioone Muinsuskaitseameti arhiivist, mis võimaldavad ajaliselt fikseerida hoonete vahepealset seisundit ning hoonetega toimunud muudatusi. Nõukogudeaegsete uurimistöde eesmärk oli hinnata objekte peamiselt muinsuskaitseliste väärtuste seisukohalt.

Allikmaterjalide hulka kuuluvad ka Tõnu Raidi uurimistöõ põhjal valminud raamat „Eesti teedevõrgu kujunemine“ (2005)¹⁴, Valdo Prausti teede ajaloo uuring „Eesti teedevõrk muinas- ja keskajal ning selle rekonstrueerimise põhimõtted“, tema ettekanne Eesti Maanteemuuseumi Teede ajaloo päeval 23.11.2009 ja tema artikkel Eesti Maanteemuuseumi 2011 aastaraamatus¹⁵. Oma edasisi uuringuid ning ettekannete materjale tutvustab Valdo Praust sotsiaalmeedia leheküljel „Eesti teede ajalugu ja vanad teed“¹⁶, milles kirjeldab teedevõrgu võimalikke muutuseid ja selle rekonstruktsioone viimase 600 aasta jooksul, märkides kaardimaterjalil ära ka olulised ajaloolised ehitised, sealhulgas ka kõrtsikohad. Valdo Praust on olnud käesoleva magistristöõ koostamisel hea nõuandja kõrtsi kohtade leidmisel, kuna on eelnevate mõisate uuringute käigus läbinud korduvalt Eesti põhi- ja kõrvalmaanteid ning omab teavet ka vähem kirjeldatud kõrtsikohtadest.

Inventeerimise eel kasutatud materjalid

Inventeerimise eel otsisin erinevaid näidismaterjale. Esmaseks eeskujuks sai Riin Alatalu magistristöõ “Eesti taluarhitektuur kui rahvuspärand. Rahvusliku taluarhitektuuri kestmine ja kaitse arengukava “Maa-arhitektuur ja maastik. Uurimine ja hoid” valguses”, 2007¹⁷. Lisaks sai sirvitud järgmiseid teoseid: Gustav Ränk „Saaremaa taluehitised I“ 1939¹⁸, Karl Tihase

¹⁴ Raid, T., Eesti teedevõrgu kujunemine. Tallinn: Punnpaap, 2005.

¹⁵ Praust, V., Eesti Maanteemuuseumi aastaraamat, 2011, Eesti teedevõrk muinas- ja keskajal ja selle rekonstrueerimise põhimõtted, lk 55-111.

¹⁶ Praust, V., foto- ja kaardialbum Eesti teede ajaloost ja vanadest teedest, <https://www.facebook.com/media/set/?set=a.274636935882496.80376.100000085740391&type=3> (vaadatud 07.07.2024).

¹⁷ Alatalu, R., 2007.

¹⁸ Ränk, G., Saaremaa taluehitised I, Etnograafiline uurimus. Tartu: Õpetatud Eesti Selts, 1939.

„Eesti talurahvaarhitektuur“ 1974,¹⁹ Tamara Habicht „Rahvapärane arhitektuur“ 1977²⁰, Gea Troska „Eesti külad XIX sajandil“ 1987²¹, „Väike pärandkultuuri käsiraamat“ 2007²².

Algselt plaanisin igale objektile pühendada 1–2 lehekülge A4 formaadis inventeerimisankeedina, aga see oleks teinud töö väga mahukaks ning võrdluse kohmakaks. Parema lahendusena võtsin eeskuju Mirje Tammaru magistr töö²³ tabelsüsteemist, kus igale objektile failis on pühendatud üks horisontaalne rida tabelis. Hoonete inventeerimisankeedid on töö lisas.

¹⁹ Tihase, K., Eesti talurahvaarhitektuur. Tallinn: Kunst, 1974.

²⁰ Habicht. T., Rahvapärane arhitektuur. Tallinn: Kunst, 1977.

²¹ Troska. G., Eesti külad XIX sajandil. Tallinn: Eesti Raamat, 1987.

²² Tarang. L., Hellström. L., Kaljuvec. R., Kusmin. J., Neljandik. T., Raid. M., Väike pärandkultuuri käsiraamat. Tartu: Eesti Loodusfoto, 2007.

²³ Tammaru, M. Viinavabrik kui hoonetüüp Eesti mõisamaastikul. Põhja-Eesti viinavabrikute minevik, olevik ja tulevik. Magistr töö. Eesti Kunstiakadeemia Kunstikultuuri teaduskond, Muinsuskaitse ja konserveerimise osakond, 2022.

1. AJALOOLINE ÜLEVAADE

1.1. Teede kujunemine

Peamised teedevõrgu kujundajad olid muinasaegsed linnused ning suuremad asulad, mille ühendamiseks kujunesid välja ajaloolised teed. Teede tekke põhjus oli liikumisvajadus nii eluks vajaliku hankimiseks kui ka suhtlemiseks, samuti sõjakäikudeks. Teetrajektoride kujunemisel olid olulised ka jõed ning nende koolmekohad, mida sai hõlpsasti ületada, kuid kasutati ka parvega ülepääsuvõimalusi. Kuna Eesti alad olid suures osas soised, kasutati palju talviseid otseteid üle soode, mille läbimiseks rajati pakk- ja roigasteid. Suvised teed olid sageli märgatavalt pikemad, kulgesid üle tülikate küngaste ja kuivemate alade ning sihtkohta jõudmine kulges aeglasemalt tänu rasketele liikumisvõimalustele maastikul²⁴.

Peamiste praeguste teetrasside asukohad olid välja kujunenud või kujundati hiljemalt Rootsi ajal (1561–1710), mil teedevõrgu arendamisele pöörati varasemaga võrreldes suuremat tähelepanu. Rootslaste valitsusaeg on pärandanud meile hulga küllaltki täpselt mõõdistatud kaarte, mida on oma uurimistöös analüüsinud Tõnu Raid.²⁵

Toonased teetrassid on tänapäevani säilinud ning järgivad suures osas ka praeguseid maanteid. Aegade jooksul püüti vahemaid õgvendada ning leida võimalusi otsemateks teedeks²⁶. See on aktuaalne tänapäevani. 20. ja eriti 21. sajand on jätnud vanad postiteed suures osas sirgete magistraalide lähistel kulgevateks kõrvalteedeks.

²⁴ Praust, V., Sajanditevanune Tallinna-Paide-Tartu talimaantee koos Viljandisse suunduva kõrvalharuga. Eesti Maanteemuuseumi aastaraamat 2014, lk 17-113.

²⁵ Raid, T., 2005.

²⁶ ERA.T-76.1.632, lk 18.

Mõningate postiteede daatumid

Järgnev ülevaade põhineb peamiselt Kalvi Aluve andmetel.²⁷

Rootsi ajal hoiti korras järgmised teed:

17. sajandi lõpu (Rootsi aeg) Eesti peamised sõja- ja postimaanteed

Tallinn-Tartu-Riia

Tallinn-Pärnu-Riia

Tallinn-Narva

Tartu-Jõhvi

Tallinn-Haapsalu

Tallinn-Kuressaare

Pärnu-(Karksi, Helme, Tartu)-Vastseliina

Eriiline tähelepanu oli ranniku lähedastele teedele.

Vene tsaaririigi ajal kaotasid tähtsuse järgmised teed:

Tallinn-Haapsalu-Kuressaare

Tallinn-Pärnu-Riia

Tallinn-Piibe-Tartu

Oluline oli hea ühendus Tallinn-Peterburi, Tallinn-Riia, Tallinn-Pihkva vahel.

18. sajandi alguses sõideti²⁸:

Peterburist Riiga läbi Narva-Jõhvi-Tartu-Valga.

Tallinnast Riiga läbi Pärnu-Mõisaküla-Valmiera.

Tallinnast Tartusse läbi Jõhvi.

Tallinnast Viljandisse läbi Pärnu-Mõisaküla. Otsetee läbi Paia avati aastal 1860. Võhma-Viljandi tee aastal 1883.

Seoses Tartu linna elanike arvu kasvuga, muutus aastast 1835 oluliseks Tallinnast Tartusse viivate teelõikude arendamine.

²⁷ ERA.T-76.1.632, lk 17.

²⁸ ERA.T-76.1.632, lk 17.

19. sajandi muutused postiteedel:

1839. aastal avati uus postitee: Tartu-Rakvere (Põdruse).

1854. aastal järgnes vahekauguste lühendamise Tallinn-Tartu trassil läbi Jõgeva-(Õuna)-Põltsamaa-Paide-Tallinn.

1854. aastal ühendati postiteede võrku Jõgeva- Laiuse-Võidivere-Torma.

1859. aastal muudeti tee suunda – avati teelõik Kärde-Koeru-Sargvere-Tallinn.

1856. aastal avati Tartu-Võru postitee.

1860. aastal ühendati Pärnu-Kuressaare tee Virtsu-Tallinna teega.

1867. aastal ühendati Riisipere-Liiva-Kiisa postitee jaamadega Kapa-Kohilas ja Tuhalas.²⁹

Pikad linnuste ja linnade vahelised teetrassid kujunesid inimeste abil ja inimeste jaoks. Teedel kulgemiseks vajasis reisijad aga toetavaid teenuspaiku puhkamiseks ja keha kinnitamiseks. Ning arvestades hoburakendi jõudlust ja liikumiskiirust, pidi puhkepaiku teedel leiduma küllaltki palju. Nii kujunesid välja maanteekõrtsid, mis arenesid sajandite jooksul teekäijate – aadlike, talupoegade ning postikorraldajate vajadusi arvestades.

1.2. Kõrtside teke ja käekäik

Kõrtsidest kui külakeskustest on teateid juba vähemalt 15. sajandist. Linnakõrtsid, mida pidasid peamiselt ordumeistrid, on veelgi vanemad. Kõrtsihoonete algne funktsioon oli mõisa õlle ja veini, hiljem viina müük. Keskaegseid kõrtse Eestis säilinud pole. Eesti kõige vanemaks kõrtsiks peetakse Pärnu kõrts-postijaama, mille ehitusajaks märgitakse 1696³⁰.

16. sajandil ehitatud varased talupojakõrtsid olid lihtsad talutare laadsed ehitised, mis ei pakkunud reisijatele ööbimise võimalusi, samuti puudusid kõrtsidel tallid hobustele. 16. sajandi lõpuks oli kõrtside võrk juba välja kujunenud ning kõrtse paiknes teetrassidel tihedalt. Hilisemad, 17. sajandil ehitatud maanteekõrtsid sisaldasid juba ööbimis- ning toitumisvõimalusi reisijatele ning talle hobustele. Rootsi küüdiseaduse kohaselt pidi kõrtsis pakutama igast seisusest ränduritele öömaja, raha eest toitu, jooki, hobustele heinu ning vahetatama küüdihobuseid. Kõrtse kui teeliste söögi- ja puhkepaiku, rajati peamiselt suuremate

²⁹ ERA.T-76.1.632, lk 18-20.

³⁰ ERA.T-76.1.632, lk 39.

teede ristumiskohtadesse ning asulaid ühendavatele teedele, linnade ja külade vaheliste liikumiste tuiksoontele. Kiriku lähistele või küla keskele ehitati varasematel sajanditel kõrts vaid siis, kui tegemist oli mõne suurema maanteeaga või teede ristumispunktiga. Kuna kõrtsid teenisid mõisate viinatootmist, paiknesid nad seetõttu ka mõisate lähistel. 17. sajandi lõpul oli peaaegu igal mõisal kõrts, mõnel ka mitu³¹.

Kõrtsid olid olulised inimeste kokkusaamise, uudiste edastamise ning tehingute sõlmimise paigad. Lisaks korraldati kõrtsiplatsidel ka laatasid.

Et saksad ei soovinud talupoegadega ühes ruumis olla, jagati kõrtsihoone lihtrahva ja härrasrahva pooleks^{32, 33}.

Kõrtsikultuuri hiilgeaeg jäi 19. sajandisse. See püsis kohaliku mõisa piiritusetööstusel, mille toodangut müüdi mõisa kõrtsides. Piiritusetööstuse kuldaeg oli 18.-19. sajandil ning sel oli suur tähtsus majandusele. Mõnedel andmetel moodustas see 1888. aastal isegi 59 protsenti mõisatööstuse kogutoodangu väärtusest. Peamine mõisaviin läks küll Vene turule, kuid viinamüük Eestimaal oli siiski ka kõrtside rohkuse üheks põhjuseks³⁴.

Pärast riigi viinamonopoli kehtestamist 1900. aasta 1.juulil enamik kõrtsidest suleti. Edasised ajad ei pakkunud paljudele kõrtsidele enam stabiilset rakendust. Neid küll kasutati mõnel määral õlle ja veinimüügi kohtadena, kuid I maailmasõja puhkemise järel keelati alkoholi müük kogu Vene impeeriumis³⁵.

Pärast Vabadussõda riigistatud kõrtsihoonetest jätkasid osad neist tee- või öömajana, kuid alkoholi müügiloa said vähesed. Seega, tuli neile leida uus funktsioon. Need ehitati ringi koolideks, kauplusteks, meiereideks, seltsi- ja vallamajadeks. Tänapäevaks näevad kõrtsihooned väliselt välja peamiselt nii nagu neid on kujundanud Eesti Vabariigi ja nõukogude aeg.

1.3. Postside ja kõrts-postijaamade teke

³¹ Aluve, K., lk 9.

³² Postitee lugu, maantee kõrtsid, <https://www.postitee.ee/avasta-postitee/maanteekortsid> (vaadatud 04.05.2024).

³³ ERA.T-76.1.855, lk 9.

³⁴ ERA.T-76.1.855, lk 4.

³⁵ Talving, H., lk 6.

Esimene kirjalik ürik sidepidamise korraldamisest Eestimaal pärineb 1532. aastast, kui ordumeister Wolter von Plettenberg andis Muhu saarel Koguva külas elanud Hanskenile oma elu päästmise eest vabaduskirja. Sama vabaduskirjaga pandi Hanskenile aga ka sidepidamise kohustus.³⁶

2. juunil 1638. aastal andis Rootsi kuninganna Kristina välja määruse postiasjanduse sisseseadmiseks Soomes. Mainitud aastat võib pidada riikliku postikorralduse algusajaks ka Eestis, kuna Soomest suundusid postiteed ka Tallinnasse ja Narva. 1638. aastal jõustus Eesti- ja Liivimaal 18. punktiline määrus, mille alusel seati ametisse postikäskjalad³⁷.

Postside korraldamiseks vajas riigisüsteem postihobuseid ning hobuste puhkust või vahetust võimaldavaid vahepeatuskohti. Kuna maantee- või külakõrtsid toimisid juba alates 15. sajandist³⁸ ning olid ainsad, mis postikorraldust võinuks toetada, hakatigi 17. sajandil neid kohandama postijaamadeks³⁹.

Selleaegsetes kõrts-postijaamades pakuti toidu- ja joogipoolist ning seal sai juba ka ööbida. Kõrtsides oli sel ajal vähesel määral ka küüthobuseid.

Kõrts-postijaama tuumik oli talli või tallidega maanteekõrtsi hoone, kohandatud mõnel määral posti- ja reisijate veoks. Üks liithoone kätkes endas nii inimeste, loomade kui ka veokite majutamise. Seda võimaldasid kõrtside suuremad ruumid ning tallide olemasolu⁴⁰. Paljudele postijaamadena kasutatud maanteekõrtsidele ehitati juurde vajalikke majandushooneid: talle, aitu, lautu ja keldreid⁴¹.

Mitmetel vähemtähtsamatel teedel jäidki kõrts- postijaamad ehituslikult maanteekõrtside tasemele. Kuna neil jäi alles kõrtsihoonetele omane välisilme ning võib üldjuhul kõrts-postijaamu arhitektuuriliselt käsitleda siiski kõrtsidena⁴².

³⁶ Vabaduskiri Liivi ordumeistrilt Wolter von Plettenbergilt Koguva Antsule, SM 9932 Ard, Saaremaa Muuseum SA. <https://www.muis.ee/museaalview/1894020;jsessionid=AA78C674E23946EE543BD-4060327FF63>.

³⁷ ERA.T-76.1.632, lk 5-7.

³⁸ Talving, H., lk 5.

³⁹ ERA.T-76.1.632, lk 8.

⁴⁰ Aluve, K., lk 28.

⁴¹ ERA.T-76.1.632, lk 8.

⁴² Aluve, K., lk 28.

1672. ja 1688. aasta teede kirjeldustest selgub, et kõrts-postijaamadega olid varustatud Tallinn-Narva, Tallinn-Pärnu, Tallinn-Keila-Haapsalu maantee.

17. sajandi lõpul on väljakujunenud teedel märgitud juba palju postijaamu, millel olid suhteliselt väikesed vahemaad. Näiteks Tallinn- Pärnu maanteel oli 1688. aastal 18 ning Tallinn-Haapsalu teel 22 postijaama. 1672. aastal oli Tallinn-Narva maanteel Jõelähtme postijaam juba viiendaks postijaamaks.⁴³

18. sajandi alguseks olid postimaanteedena kasutusel juba kõik suuremad teed mandri-Eestis.

1697. aastal nõudis kindralkuberner Erik Dahlberg käsu korras, „et iga kõrts oleks varustatud ühe hea kuuri, talli, tubade ja kambritega talupoegade ja lihtrahva jaoks, hobustega ning parandatud ja kindla katuse all“⁴⁴. Samas seaduses nõutakse lisaks kõigele veel eriliste tubade, kambrite, korstna, kamina ja ahjuga hoone ehitamist juurde lisatud tüüpplaani kohaselt. Sinna juurde kuulusid veel tallid ja ruumid proviandi säilitamiseks.

Seda käsku illustreerivat plaani tuleb lugeda esimeseks spetsiaalse arhitektuuriga postijaama jooniseks Eestis. Joonisel pole hoonet küll postijaamaks nimetatud, kuid ilmselgelt polnud see enam ka kõrtsihoone. Pealkirjas on öeldud: „Joonis, mille järgi ehitus kõrtsi juures tehtud peab saama“ (ill 1)⁴⁵. Seega on tegemist hoonega, mis on kõrtsist lahus ja mille ülesanded langevad kokku postijaama omadega. Antud tüüpplaanidega ehitisi Eestis säilinud ei ole, mis aga ei tähenda, et neid ehitatud pole.

Põhjasõda (1700–1721), mille tagajärjel kaotas Rootsi oma valdused Baltimail, tõi muudatused ka postikorraldusse. Kindralkubeneri patendiga rajati 1710. aastal sõjateedena oluliste maanteedee äärde nn kasakate postijaamad, mis rajati sõjast säilinud kõrtsidesse ja talutaredesse. Juba aastal 1714 avati Peterburi-Narva-Tartu-Riia postitee. Postijaamad avati Narvas ja Tallinnas⁴⁶. Tallinnast sõideti Riiga mööda mereäärt Tallinn-Pärnu-Mõisaküla-Valmiera-Riia marsruudil. Tsaarivalitsust huvitas peamiselt Peterburi hea ühendus kubermangukeskuste Tallinna ja Riiga. Seepärast kaotas hulk Eesti teid 18. sajandil oma senise tähtsuse. Näiteks ei

⁴³ Aluve, K., lk 26.

⁴⁴ Aluve, K., lk 28.

⁴⁵ Aluve, K., lk 46.

⁴⁶ Aluve, K., lk 27.

pööratud enam suuremat tähelepanu ühendusele Tallinn-Haapsalu, Tallinn-Kuressaare vahel⁴⁷.



1. Kõrtsi tüüpjoonis, mille järgi nõuti 1697. aastal kõrtside juurde erihoone ehitamist. Esimene spetsiaalsete postijaamade eelne säilinud joonis.

1.4. Spetsiaalsete postijaamade teke

Esimeste spetsiaalse arhitektuuriga postijaamade rajamisele asuti 18. sajandi algul. 1712.-1713. aastatel anti postijaamad rüütelkondade ülalpidamisele, kes olid kohustatud varustama postijaamu vajalikuga ning samuti neid ka remontima. Ka jaamahoone ehitamine jäi rüütelkonna kompetentsi, kes kohustas selleks postiteede äärseid mõisaid. 18. sajandil ehitati postijaama hooneid ainult puidust, kivi vundamendil. 1728. ja 1775. aasta visitatsiooniprotokollid näitavad, et postijaama kompleksid tähtsamatel postiteedel koosnesid mitmest eriotstarbelisest hoonest, milleks oli peahoone, hobusetall, ait, soldatite hoone ja kelder. Hoonete arv oli kolmest seitsmeni. Pildid 18. sajandi puidust postijaamahoonetest puuduvad, kuid säilinud on nende ehituslik iseloomustus. Tavalise

⁴⁷ ERA.T-76.1.632, lk 17.

postijaama peahoone pikkus oli 16–25,4m ning laius 11–12m. Keskmised hoone gabariidid olid 20x11,3m⁴⁸.

Mitmed postijaamad asusid kõrtsihoone vastas teisel pool maanteed või selle vahetus läheduses. (Torma, Väike-Pungerja, Sõkla)⁴⁹.

Nii kõrtsi kui postijaama hoone olid samade teekäijate käsutuses, kuid erinevate funktsioonidega. See traditsioon jätkus pärast Põhjasõda kuni postijaamade likvideerimiseni. Suured postijaama kompleksid jäid kohtkindlaks.

Kuni Katariina II valitsusajani (1762–1796) ei olnud postijaamade ehitamisel süsteemi, neid ehitati vajaduspõhiselt. Eraldi ehitatud võõrastemajadest postijaamade juures on räägitud alates 1770–1774 Narva postiteel. 1775. aasta seadusega loodi riiklikud postiametid, milleks olid peapostivalitsus, postiametid, millele allusid kohalikud postiametid postijaamades.⁵⁰

Postiametite üheks tähtsaks ülesandeks oli ka postijaamade ehitus, mis pidi reisijatele kindlustama peatustes puhkuse ja öömaja. Esimesed kivist postijaamad ehitati 1794–1800 Halingasse, Lodjale ja Mõisakülla. Kalvi Aluve kogutud suulise pärimuse järgi ehitati Halinga postijaam aga juba pärast Katariina II Eesti külastust aastal 1764. Sarnast pärimust leiab ka Sänna postijaama kohta, kus Katariina II olla ööbinud. 1800–1863 ehitati Eestisse kümneid postijaamahooneid⁵¹.

Hobupostijaamade ehitamine lõppes koos hobupostikorralduse üleviimisega raudtee- ja autotranspordile. Viimased kivist hobupostijaamad ehitati aastal 1863 Maidlasse ja Varbusele. 1870. aastal rajati Tallinn-Peterburi raudtee, mille tõttu tekkisid raudtee-postijaamad Raasikul, Aegviidus, Kabalas ja Jõhvis ning tegutsemise lõpetasid Jõelähtme, Kahala, Loobu, Põdruse, Pikaristi, Varja, Voka ja Vaivara postijaamad. Postijaamu rajati ka teistesse raudteejaamadesse. Aastal 1903 eksisteerib veel Kose-Risti hobupostijaam⁵².

⁴⁸ Aluve, K., lk 29.

⁴⁹ Aluve, K., 28.

⁵⁰ ERA.T-76.1.632, lk 12.

⁵¹ ERA.T-76.1.632, lk 22.

⁵² ERA.T-76.1.632, lk 20.

1.5. Eesti kõrtsi- ja postijaama arhitektuuri ajalooline ülevaade

1.5.1. Kõrtsihooned

Kõrtsitüüpide kujunemist mõjutasid nii kõrtsikoha looduslikud tingimused kui ka kõrtsi paiknemise koht asustuste ja maanteede suhtes. Suurema postitee puhul tingis kõrtsihoone ehitusmahud, eluruumide hulga ning tallide suuruse rohke inimhulga teenindamise vajadus. Ruumide juurdeehitust tingis ka seisuslik ühiskond – aadlikele pidi ehitama eraldi toad ning tallid.

Kõrtsi ehitusel polnud tähtsusetud ka kõrtsmiku tõekspidamised, ilumeel, majanduslik ning perekondlik seis. Kõrtside kujunemist Eesti eri paigus mõjutasid ka kohalikud ehitustavad ning selle arengutase, samuti kohapeal saadaolevad ehitusmaterjalid. Kõrtside erisused tulenesid ehitustehnika, planeeringu, vormi, katusekonstruktsiooni tüübist, ehitusmaterjalide ning dekoori olemasolust⁵³.

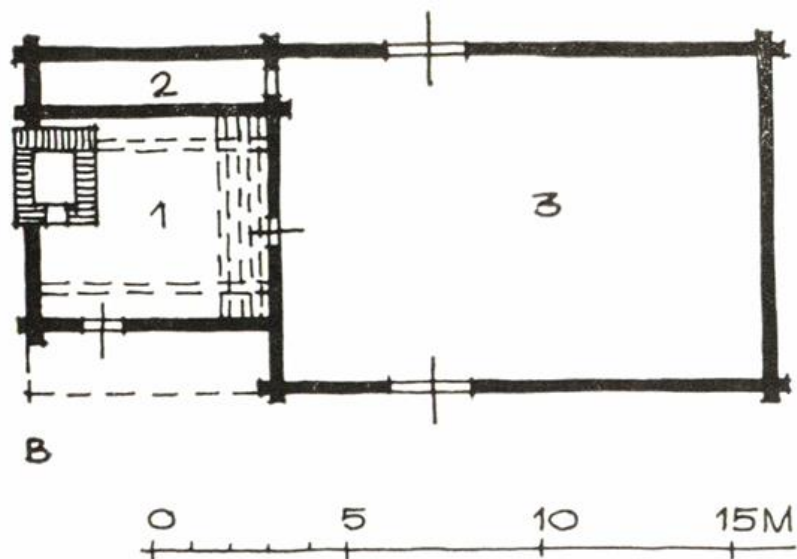
Kalvi Aluve uuringu kohaselt on kõrtsitüüpide leviku tiheduse poolest Eestis esikohal kahe talliga kõrtsitüüp, 54% kõrtside üldarvust, 44% on olnud ühe talliga kõrtsihooneid ning 2% ilma tallita kõrtsihooneid. Ühe talliga ulualusega A2 tüüpi kõrtse on Põhja-Eestis ehitatud kolm korda rohkem kui Lõuna-Eestis. Kahe talliga kõrtsihoonetest on kõige rohkem ulualusega B2 tüüpi kõrtse (50%). Tulemuseks on väga palju lokaalseid kõrtsitüüpe, mida isegi veidi laiemal territooriumil pole võimalik omavahel võrrelda⁵⁴.

Peamine liigituse alus on aja jooksul muutunud planeering, kus algsest tuumikust, rehielamust kasvasid välja kõrtside eritüübid⁵⁵ (ill 2).

⁵³ Aluve, K., lk 11.

⁵⁴ Aluve, K., lk 13.

⁵⁵ Aluve, K., lk 11.



2. (Aluve, K.) Jaama talu Lääne-Virumaal. Kõrtsi väljakujunemine eesti rehielamu vanimast primitiivsest kahe ruumiga (tare, rehealune) tüübist.

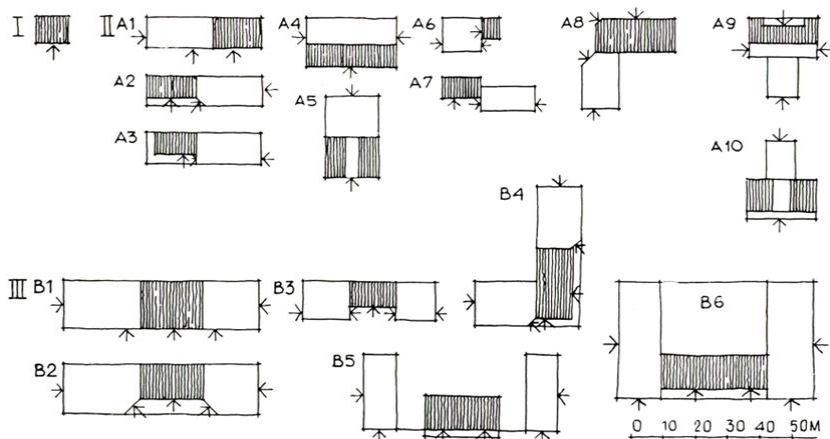
KÕRTSIHOONETE TÜPOLOOGIA

17. sajandiks välja kujunenud kõrtsitüübid K. Aluve uurimistöö põhjal⁵⁶.

- I Ilma tallita kõrts, talupoja- ehk külakõrts
- II Ühe talli ja rehealusega maanteekõrtsi tüübid A1-A10
- III Kahe talliga maanteekõrtsi tüübid B1-B6 (ill 3)⁵⁷.

⁵⁶ Aluve, K., lk 12.

⁵⁷ Aluve, K., lk 51.



3. (Aluve, K.,) Körtsitüüpide väljakujunemine 17 sajandiks⁵⁸.

EHITUSMATERJALID JA E HITUSTEHN IKA

Körtsihoone kehandi materjal oli tavapäraselt puit ja tallidel kohalik kivi, kuid ehitati ka ainult puidust ning ainult tellistest körtsihooneid.

Põhja-Eestis oli kivimaterjaliks paas, Lõuna-Eestis maa- ja telliskivi⁵⁹. Inimeste eluosa ehitamisel kasutati 18. sajandist alates tavaliselt puitu. Hilisematel aegadel kaeti hoone palkosa puitlaudisega hoone soojapidavuse tõstmise eesmärgil ning esteetilistel kaalutlustel.

Suure täis- või poolkelp-katuse katteks olid algselt õled, hiljem laastukate ning rannikualal pilliroog. Aegapidi asendati õlgkate laastu-, sindli- või kivikattega⁶⁰.

KÕRTSIDE ARHITEKTUURNE ISELOOMUSTUS

Arhitektuuriliselt olid Eesti körtsid enamasti pikliku ristkülikukujulise liigendamata või L-kujulise põhiplaaniga, madalate seinte ja kõrge järsu kaldega katusega, mis aitab meie kliimas rohkeid sademeid kiirelt maha juhtida, tagades nii hoone püsimise⁶¹.

⁵⁸ Aluve, K., lk 51.

⁵⁹ Aluve, K., lk 15.

⁶⁰ Aluve, K., lk 17.

⁶¹ Aluve, K., lk 19.

Sarnane katusekalle oli ka rehielamutel⁶², kuid kuna kõrtsihooned ehitati neist laiemad, said kõrtsihoone katused kõrgemad. Kahe talliga kõrtsihoone katuse ja seinte kõrguse suhe oli tavapäraselt 1:2, teinekord oli aga katus kuni 2,5 korda seintest kõrgem. Katuse tüüpideks olid poolkelp- või täiskelpkatus, millest enam levinud oli täiskelpkatus. Katuse otsakelbad ehitati esi- ja tagakülgedest järsema kaldega. Kõrtside iseloomulikuks erinevuseks oli ulualuse olemasolu või selle puudumine. Ulualused ehitati hoone esifassaadi keskossa nii puit- kui ka kivisammastega või ilma sammasteta. Sammastega ulualune võimaldas sügavamalt tagasiastet. Ulualune vähendas küll tublisti ruumide valgustatust⁶³, kuid andis teelisele varju halva ilma eest.

Kõrtsihoonete ilme muutus ajas tulenevalt hoone suurusest, eluruumide arvust, öömaja andmise ning abihoonete vajadusest, samuti tingituna ehitusmaterjalide ja ehitustehnika muutustest.

Alates 17. sajandi lõpust ehitati ka kahe talliga kõrtse. Kõrtse iseloomustavad eelkõige hoone pikkus ja mahud võrreldes neist hulga väiksemate taluhoonetega.

Eesti pikimad kõrtsid on Voltveti kõrts, mis on 73 meetrit pikk ning Koltsina kõrts, mille pikkuseks on 70,08 meetrit⁶⁴.

17. sajandi lõpu kõrtsidele, nagu ka mõisahoonetele, oli ehitatud ka juba korstnad, mida taluhoonetele hakati ehitama alles 19. sajandi lõpus. Kõrtsidele iseloomulikke mantelkorstnaid taluhoonetel ei esinenud⁶⁵.

EHITUSTEHNILISED DETAILID

Kõrtsiarhitektuuri eripäraks on hoonet ilmestavad detailid. Funktsionaalseteks detailideks olid ulualuse sambad, sarikad, akna- ja ukseavad (ill 4 ja 5)⁶⁶.

⁶² Aluve, K., lk 19-20.

⁶³ Aluve, K., lk 22.

⁶⁴ Aluve, K., lk 20.

⁶⁵ Aluve, K., lk 17.

⁶⁶ Aluve, K., lk 22.

Mittefunktsionaalseteks detailideks, mis loodi ainult esteetilistel kaalutlustel, olid ehisvööd, puidulõiked ja muud kaunistavad vormid (ill 4), mis polnud konstruktsioonilises mõttes vajalikud⁶⁷.



4. Lihula Jaani kõrtsi puidulõike ehisedetailid kui mittefunktsionaalsed ning sambad, kui funktsionaalsed detailid.
Foto: S.Raidvere 2023.



5. Koeru kõrtsi sammas-ulualune. Foto: S.Raidvere 2023.

⁶⁷ Aluve, K., Maakõrtsid ja hobupostijaamad Eestis, lk 22.

KÕRTSIHOONETE SISERUUMID

Talupojakõrtsid on välja kujunenud eesti rehielamu vanimast primitiivsest kahe ruumiga (tare, rehealune) tüübist. Kõrtside algideeks oli mõisa õlle ja veini, hiljem viina müük, mitte aga öömaja pakkumine. Talupojakõrtsides, kui kõrtside eelkäijates oli reheahi nagu vanades taluelamuteski, seega põhijoontes algsete kõrtside ja rehetarede arhitektuur ühtib. Alates 17. sajandist hakati rajama puhkeruume reisijatele ning talle hobustele⁶⁸.

Ruumide kütmine muutus üldise arenguga. Kui 19. sajandi keskpaigani oli kõrtsis lahtine tulekolle või tulease, mille suits juhiti välja mantelkorstna kaudu⁶⁹, siis edaspidi, alates 1840. aastatest lõpetati mantelkorstenköökide ehitamine ja asendati see kerisega ahjuga. Ahjud olid suured, kuna need pidid sooja andma suurele kõrtsitoale. J. Grünthali järgi⁷⁰ mahtus ahjusuust sisse terve haokubu. Ahju juures kuivatati märgi riideid ja jalatseid. Kõrtsitoa mööblikuks oli pikk laud ja laiad pingid. Istepinke kasutati ka öömajaliste magamisasemetena. Ahjuäärne pink oli eelistatud magamiskohaks, kuna see oli kõige soojem koht kuni hommikuni. Valgustuseks kasutati peerge, hiljem küünlaid ja seejärel petrooleumilampe⁷¹.

Kõrtsituba oli muld-, savi- või kivi põrandaga, hiljem ka tellis- ja laudpõrandaga. Laudpõrand jõudis kõigepealt saksatuppa, hiljem teistesegi ruumidesse⁷².

Saksatuba sisustasid laud, mõned pingid või toolid. Varasemalt oli saksatoas laudadest kokkulöödud lavats ning küljealuseks lahtised õled, hiljem aga voodi ning õlgedega täidetud kotid.

V. Wittrock, kes uuris kõrtsiküsimust aktsiisija lõpul, 19. sajandi teisel poolel, kirjeldab Eesti kõrtsihooneid, sisustust ning eluolu⁷³. Neist kirjeldustest selgub, et selle aja kõrtsihooned olid suured puit- või kivehitised, väljastpoolt värvitud või valgeks lubjatud, mõnes piirkonnas ka lupjamata raudkivehitised. Hoone ühe õlghatuse all olid ruumid kõrtsmiku pere, kauplemisruumi, öömajaliste, kõrtsmiku loomade, öömajaliste hobuste ning regede-vankrite

⁶⁸ Aluve, K., lk 8.

⁶⁹ Aluve, K., lk 17-18.

⁷⁰ Grünthal, J., „Mälestused kõrtsidest“ 1937, ERA II 167, 383/405.

⁷¹ Aluve, K., lk 21-22.

⁷² Aluve, K., lk 16.

⁷³ Wittrock, V., Natuke kõrtsidest. Eesti Postimees, 1884, nr 3.

jaoks. Suuremate, pikemate kõrtsihoonete puhul oli talle kaks – üks lihtrahva, teine sakste hobuste jaoks. Hoones paiknes suur kõrtsituba, saksatuba, kõrtsmiku elu- ja magamistuba, köök ja sahv. Joogivarude ja juurviljade hoidmiseks oli kõrtsmikul kelder. Kõrtsmiku äriruumid olid ühenduses tema eluruumidega, nagu see oli linnades asuvates müügikohtades. Kõrtsiliste rohkuse korral kasutati kõrtsmiku ruume ööbimiskohtadena ning saksakambreid sel juhul kõrtsmiku eluruumidena⁷⁴.

OLMETINGIMUSED

Põrandaid oli kõrtsihoones raske puhtana hoida. Muldpõrandat uuendati aeg-ajalt puhta liivaga. Ka telliskivipõrand ei olnud pesemiseks eriti sobiv. Porine õu ja sõnnikused tallid tõid ruumidesse palju mustust. Lisa andsid ruumides liikuvad koduloomad ja -linnud. Tavaline komme oli põrandale sülgamine. Kõrtsitoa põrandale jõudis ka mahaloksunud õlu. Seetõttu lehkas kõrtsituba ka suviti, kui ukсед-aknad olid lahti, tubakasuitsu, hapu õlle ja mustuse järele⁷⁵.

1.5.2. Postijaamad

Erinevalt kõrts-postijaamadest, kus kogu tegevus korraldati üldjuhul ühes liithoones, koosneb spetsiaalselt ehitatud postijaama ansambel alati rohkem kui ühest liht- või liithoonest⁷⁶. Inimeste ning hobuste ja veokite majutamine oli reeglina lahutatud. Postijaamade ehituslik tüüp kujunes välja 18. sajandi lõpuks.

18.-19. sajandi puitpostijaamade hooned olid kõik lihtsad, liigendamata, ulualuseta ning täiskelpkatusega⁷⁷.

Puitpostijaamu säilinud pole, peale ühe erandi – Turpla postijaama, mis on eelkäijatest hilisem, ehitatud samaaegselt tüüpprojektide alusel viimaste kivist postihoonetega, aastal 1859.⁷⁸

Postijaama peahooneid oli nii sümmeetrilise kui ka asümmeetrilise plaaniga. Hoonete keskel, sissepääsu teljel seisis tavaliselt mantelkorsten-köök, selle ees ja tagaküljel eeskoda. Neist

⁷⁴ Wittrock, V., Natuke kõrtsidest. Eesti Postimees, 1884, nr 3.

⁷⁵ Ibius, O., Alkoholikaubandus ja kõrtsielu Eestis aktsiisisüsteemi ajal 1863-1900, Tartu 1969, lk 107-116.

⁷⁶ Aluve, K., lk 28.

⁷⁷ Aluve, K., lk 29.

⁷⁸ ERA.T-76.1.632, lk 43.

vasakule ja paremale jäid suuremad ja väiksemad toad. Planeeringut iseloomustas anfilaadsüsteem ja hoonet pikuti jaotav vahesein. Enamik ruume olid ahjuga köetavad. 18. sajandi lõpu ja 19. sajandi kiviarkitektuuris tuli peahoonete plaanilahendustesse ja kujundusse täiesti uusi võtteid nagu ristkoridorid, kaaristutega ulualused, mis olid teatavate regionaalsete iseärasustega. Kujundustes hakati kasutama ka ehisdekoori. Kõrvalhooneid ehitusmuudatused üldjuhul ei puuduta⁷⁹.

18. sajandi lõpust alates hakati ehitama kivist spetsiaalseid, tüüpprojektidest lähtuvaid postijaamahooneid. Postinduse arenedes suurenesid hooned ja kasvas nende arv. Postijaamad olid muutunud kohtkindlaks. Tingituna reisijate hulga kasvust, suurenes hobuste arv, algsest ühest-kahest kuni isegi 70–80-ni (Tartu, Voka, Võru). Hobusetalli suurus oli kooskõlas hobuste arvuga. Nelinurksele maa-alale perifeerselt ehitatud hoonete vahekaugused ei ületanud kokkuvõttes endiste kõrtsihoonete pikkust, uus lahendus oli ökonoomne ja omas suuri eeliseid tuleohutuse seisukohast⁸⁰.

Tüüpprojektide kasutuselevõtt tingis eelnevates uuringutes vajaduse kivist postijaama peahoonete tüüpideks jagamiseks, millele pani aluse Kalvi Aluve 1960. aastatel⁸¹.

POSTIJAAMA HOONETE TÜPOLOOGIA

Järgnev tüpologia põhineb K.Aluve uurimistööl⁸²

C1 – ulualuse ja kolmekaarelise jaotusega väikevariant

Inventeerimistabelis V tüüp. Nn Lodja tüüpi (ill 6 ja 7).

Sänna, Halinga, Lodja, Mõisaküla

⁷⁹ Aluve, K., lk 30.

⁸⁰ Aluve, K., lk 29.

⁸¹ Aluve, K., lk 30.

⁸² ERA.T-76.1.632, lk 24-37.



6. Lodja postijaama hoone (välisilme muudetud) 2013. Foto: S.Raidvere.



7. Autentse fassaadilahendusega säilinud nn Lodja tüüpi postijaam - Sänna postijaam 2023. Foto: S.Raidvere.

C2 – ulualuse ja viiekaarelise jaotusega suurvariant

Pikkus 4-7m, laius 2-4m

Inventeerimistabelis IV tüüp. Nn. Tartu tüüpi (ill 8).

Väike- Pungerja, Ninasi, Torma, Igavere, Tartu, Uderna, Narva



8. Tartu postijaama hoone enne lammutamist 1939. aastal. Foto: C.Sarap.

C3, C4, C5 – ilma ulaluseteta hoonetüübid

Suurusjärk variantidel C1 ja C3 ühtne.

C3 – ilma ulaluseteta, kaunistuslikku laadi ehispordikusega

Inventeerimistabelis I tüüp. Nn. Jõelähtme tüüpi (ill 9).

Jõelähtme, Saue, Ruunavere, Sõkla, Jädivere



9. Jõelähtme postijaam, 2013. Foto: S.Raidvere.

C4 – ulalusetä suurvariant suuruselt sama C1 ja C3-ga.

Inventeerimistabelis II-III tüüp. Nn. Pikaristi tüüpi (ill 10).

Kahala, Põdruse (II tüüp), Pikaristi (III tüüp), Varja (II tüüp), Jõhvi (III tüüp), Voka (II tüüp)



10. Pikaristi postijaam, 2013. Foto: S.Raidvere.

C5 – arhitektuuriliselt askeetlik ulalusetä väikevariant, mille pikkus ei ületa 20m.

Inventeerimistabelis VI-VII tüüp. Nn Varbuse tüüpi (ill 11).

Turpla (VI tüüp), Lihula (VI tüüp), Riisipere- Liiva (hävis 1944), Lääne- Risti, Maidla (VII tüüp), Varbuse (VII tüüp).



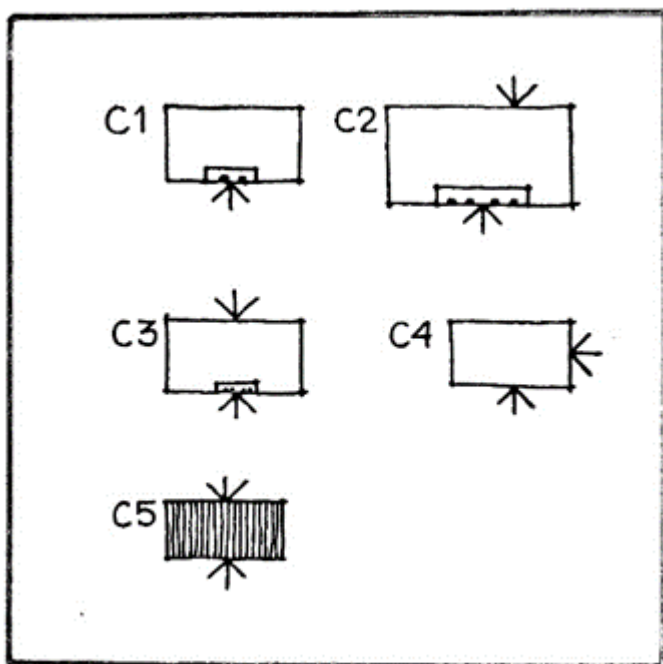
11. Varbuse postijaam, 2023. Foto: S.Raidvere.

Regionaalne tüübijaotus:

C1, C2 – Liivimaa kubermangu Eesti ala postijaamad. Ainult üks, C2 variandi postijaam – Väike-Pungerjal jääb erandina Eestimaa kubermangu piiridesse.

C3, C4 – Eestimaa kubermangu postijaamad.

Ka 19. sajandi teisel poolel kasutatud variandil C5 on Lõuna- ja Põhja- Eestis regionaalsed erinevused. (ill 12)⁸³



12. (K.Aluve) Postijaama tüübid

⁸³ Aluve, K., lk 109.

2. AJALOOLISTE HOONETE SÄILIMINE JA KAITSE

Kõrtsihoonete ehitamise ajast on kõrtsikohad olnud suurel määral kohtkindlad. Kui sõjad ja tulekahjud on hooned hävitanud, on vanadele vundamentidele jälle uued kõrtsihooned peale ehitatud, vahel ka eelneva hoone koopiana. Näiteks 18. sajandi IV veerandil ehitatud Treimanni kõrts-postijaam, mis pärast tulekahjut 1895. aastal vana koopiana üles ehitati. Teiseks koopialahenduse näiteks on 1970. aastatel restaureeritud, kuid 1989. aastal põlenud Viitna kõrtsi ülesehitus algse eeskujul (ill 13 ja 14), mis sai teoks aastal 1993 arhitekt Arne Kanni projekti järgi. Kolmanda ajastukohase rekonstruktsiooni näiteks on 1975.-1976. aastal ehitatud Altja kõrts, mis asub endise Paarma kõrtsi asukohal. Hoone ehitas Lahemaa Rahvuspark Palmse mõisale kuulunud Viitna-Palmse tee ääres olnud Kõrve kõrtsi jooniste ja fotode järgi.⁸⁴



13. Viitna kõrts. Foto: V. Ranniku, 1962.

⁸⁴“Altja küla kultuurilugu”, väljaandja Keskkonnaamet, Lahemaa Rahvuspark, 2009.



14. Viitna kõrts. Foto: A.Kaldam, 2014.

2.1. Ehitusmuudatused Eesti Vabariigi ajal

Kui postikorraldus oli juba üle viidud raudteetranspordile ja raudteejaamade haldusse, tuli kõrtsihoonetele ja eriti postijaamadele leida uus kasutusfunktsioon. Eesti Vabariigi ajal toimusid ka esimesed suuremad ümberehitused ja uuele funktsioonile kohandamised. Nii hakati postijaamadesse ja kõrtsihoonetesse rajama koole, kauplusi, rahvamajasid ja elukortereid, tegema ringi ruumiplane ning suuremate ruumide vajadusel ehitama ka juurde ning pealehitisi. Nii näiteks said koolihoone jaoks juurdeehitise Põdruse postijaam Lääne-Virumaal ning pealeehitise koolihoonena kasutusele võetud Palamuse kõrtsihoone Põhja-Tartumaal ehk praegusel Jõgevamaal. (ill 15 ja 16)



15. Palamuse kõrtsihoone koolimajaks, teise korruse ehitamine 1937-1938. Autor teadmata.



16. Palamuse kõrts 1949. Foto autor teadmata. PAL 1430:1 F 269:1.

Pealeehitusega koolihoone avati 20.02.1938 (projekt O.Puuraid, 1904-1986).

Muudatusi tehti ka fassaadide osas. Näitena toon Valgemaal asuva Tõrva kõrtsihoone avade muutmist, kus kõrtsi paljude kauplustega ärihoonena kasutusele võtuks ehitati sellele rohkelt sissepääse, raiudes sisse uusi akna- ja ukseavasid nii eluossa kui talliseintesse.

Peaaegu iga ajastu juurdeehitis on välisvaatlusel äratuntav, kuna erinevate põlvkondade ehitusviis, materjalide kasutus ning töö käekiri on mingil määral muutunud.

Elu jätkumine on aga hoone püsimise üheks aluseks. Algse plaaniga säilinud postijaamu ja kõrtsihooneid leida pole.

2.2. Ehitusmuudatused pärast II maailmasõda

Nõukogude aeg tõi endaga kaasa uued tuuled, kus kadusid omanikud ning hooned läksid kolhooside-sovhooside ühisomandisse ning kasutusse. Pärast ühisomandi kehtestamist kadus tavapärane jooksvate hooldustööde järjepidevus ja põlvkonniti edasiantud tööoskused. Erandina on siiski leida hooneid, kus ka varasel nõukogude ajal remonditud hoonetel on kasutatud traditsioonilisi töövõtteid. Vabariigi-aegne põlvkond oli veel elus ja töövõimeline ning säilinud olid eelnenud aegade tööoskused ning esteetika vajadus. Tööoskuste põlvest-põlve järjepidevuse lõpetas aga omandisuhete muutumine ning vana põlvkonna lahkumine. Suured kõrtsihooned kuulusid kolhoosidele, sovhoosidele ning eraomandi kadu ei motiveerinud elanikke ise hoone eest hoolt kandma.

Ühisomandis hoonete remonti, ümber- ning juurdeehitust võeti vajadusepõhiselt, arvestamata alghoone välisilme tervikliku säilimist. Samuti arvestamata algsete materjalide ning töövõtete kasutamist remondil ja ümberehitusel. Näiteks ei parandatud lagunevaid tellisosi enam punaste tellistega, vaid pärast sõda populaarseks saanud silikaattellistega, seguainena tuli kasutusele tsementmört. Paljud kõrtsihooned ehitati välja tööliste korterelamuteks nii ühe kui kahekorruselistena. Tavapärane oli kõrtsihoonete katusealuste väljaehitamine elukorteriteks koos vintskappidega. Näited: Kanaküla kõrts Pärnumaal rohkete vintskapakendega ning pika lintvintskapiga Lihula mõisa kõrtsihoone (ill 17 ja 18).



17. Kanaküla vintskappidega kõrtsihoone. Foto: S.Raidvere, 2013.



18. Lintvintskapiga Lihula mõisa kõrtsihoone. Foto: S.Raidvere, 2023.

Väiksemahulisteks juurdeehitisteks olid mitmed tuulekojad. Avasid raiuti juurde ning laoti kinni, töid tehti sageli halva kvaliteediga. Maakividest seina ava sisse raiumine tekitas sageli suuremaid varinguid, mida siis silikaattellistega lapiti ja servati.

Paljudel kõrtsihoonetel kaotati ära endine ulualune ning katus ehitati ulualuse kohalt sissevõetuna. Põhjenduseks valguse vajadus ruumides. Seetõttu sai kannatada katusemaastik ning kadusid ka ulualust toetavad sambad. Ümberehituse näiteks on Saare kõrts Jõgevamaal (ill 19 ja 20).



19. Saare kõrts Jõgevamaal 1950-1960, U.Hermanni kogu, EAA.5238.1.573.26.



20. Saare kõrts Jõgevamaal, foto: S.Raidvere, 2012.

Nii nagu Saare kõrtsil Jõgevamaal on ka teisi kõrtsihooneid, kus vajaliku katuse remondi ja pööningukorruse väljaehituse ajal endiste kelpkatuste asemel lihtne viilkatus ehitati, kus otsaviil kaeti nn. „poola“ laudisega.

Kõrge kelpkatuse asemel on ehitatud ka madala kaldega katuseid, mahtude vähendamise põhjenduseks raha nappus. Näiteks Ardu kõrtsihoone Harjumaal (ill 21 ja 22).



21. Ardu kõrtsihoone 1962. Foto: K.Laane. EFA.683.0.195851.



22. Ardu kõrtsihoone Harjumaal muudetud katusemaastikuga. Foto: S.Raidvere, 2013.

Kindla omaniku puudumisel hävis hoonetel ka palju algseid detaile, kergekäeliselt vahetati välja algseid aknaid uute, ebakvaliteetsest puidust, algsest vähema ruudujaotusega akende vastu, lammutati mantelkorsten-ahje ning muid küttekoldeid, postijaamade kauni dekooriga

peauksed langesid sageli vandaalide ja varaste ohvriks. Tehti ka uuendustöid, mis hoone algse välimuse pöördumatult kaotas. See oli ajaloolise arhitektuuri jaoks suur kaotus. Sellise pöördumatu muutuse on läbi teinud näiteks Turpla postijaam Läänemaal (ill 23 ja 24) ning Ninasi postijaam Jõgevamaal.



23. Turpla postijaam Läänemaal. Foto: K.Aluve, 1964.



24. Turpla postijaam Läänemaal. Seinad kaetud silikaattellistega, avatäited ja veranda täielikult muudetud, ehisdetailid kadunud. Foto: T.A.Raidvere, 2024.

Harvad polnud juhused, kus halvas korras ajalooline hoone korda tegemise asemel kergekäeliselt hoopis lammutati, põhjuseks – nägi halb välja. Või toodi vabanduseks see, et hoonet pole enam funktsiooni mõttes tarvis. Käputäie inimeste pimedas otsuses tõttu hävis kultuuripärand ka täies korras hoonete puhul. Nii lammutati rahuldavas korras autentse välimusega Tartu tüüpi Jõhvi postijaamahoone 1970. aastatel põhjusega, et postijaama kohale sooviti ehitada uut kaubanduskeskust (ill 25). Väärtuste säilitamist ei teadvustatud ega peetud oluliseks.

Arendamise vastandi – vaesuse tõttu on aga säilinud nii mõnigi autentne hoone.



25. Jõhvi postijaamahoone, mis lammutati 1970-ndatel aastatel. Foto: K.Aluve, 1963.

Samas aga toetas nõukogude aeg omal moel ajalooliste hoonete säilimist tänapäevani. Nõukogude süsteemi peamiseks teeneks oli, et need võimsad hooned, millele tänapäeval on raske funktsiooni leida, leidsid kasutuse. Hoone aktiivne kasutamine on olnud võtmefaktor nende säilimisel tänapäevani, vaatamata paljudele sobimatutele ümberehitustele. Riigi korraldusel oli tagatud maapiirkonna rahvastatus, tööjõudu vajati põllumajanduse ja loomakasvatuse aladele. Ajaloolistes hoonetes majutati töölisi või loodi sinna mõni muu ühiskondlik funktsioon, mis tagas hoone kasutuse, elementaarse püsimise ja korrashoiu ka suurematest asulatest eemal.

Teiseks nõukogude süsteemi positiivseks mõjuku ajaloolise ehituspärandi säilimisel tänaseni oli puitkattega katuste katmine eterniidiga, alates kirikutest ja kõrtsihoonetest, lõpetades mõisa pea- ning majandushoonetega.

Üldistavalt võib öelda, et kõige olulisem hoone säilivuse koha pealt on hoone katus. Varasema traditsiooni kohaselt vaadati kevadeti üle nii talu- kui kõrtsihoonete katuste seisukord, vajadusel hoone remonditi. Selline traditsioon püsis põlvest põlve. Eesti sademeterikkas kliimas on ajast-aega olnud kõige olulisem hoonete katuste sadevetekindluse tagamine kogu hoone säilimiseks. Igal katusekattel on oma iga. Nii pidi õlgkatet vahetama kümne-kahekümne aasta järel, veidi kauem pidasid vastu laastukatted, seejärel sindelkatted ning veelgi püsivamad, kuid harvem kasutatud olid põletatud savikivikatted.

Teiseks oluliseks teemaks vanadel hoonetel on nende vundament, mis vajab samuti jälgimist. Väga paljudel madalama vundamendiga hoonetel kipuvad vundamendid pinnasesse mattuma, mis põhjustavad põrandakonstruktsioonide pehkimist siseruumides, kuid ka külmakergitust, mis viib müüride mõranemisele. Seetõttu on vajalik teha aeg-ajalt pinnase koorimist vundamentide algjooneni ning kaldega hoonest eemale.

Muinsuskaitsest nõukogude ajal

Nõukogude ajal oli riikliku kaitse all märgatavalt vähem hooneid kui täna. Peamiselt olid kaitse all linnused, kirikud, arheoloogia, mõisa peahooned, kuid ka mõned kõrtsid ja postijaamad. Kõrtsi- ja hobupostijaamade esiletõjaks sel ajal oligi Kalvi Aluve, kes 1960. aastatel teostas kõrtside ja postijaamade ülesmõõtmis-fikseerimistöid 45 kõrtsihoone puhul. Neist riikliku kaitse alla võeti 16 maantee kõrtsi ning pärast uuringut on hävinenud 16 kõrtsi- või kõrtspostijaama hoonet. Ilma Kalvi Aluve uurimistööta oleks meie teadmised neist hoonetest ning nende olemasolust märgatavalt vaesemad. Fotomaterjalidega varustas Kalvi Aluve 37 kõrtsi- või kõrtspostijaama hoonet. Fotograafiks tema töös oli ka Roman Valdre.

Potentsiaalsetele mälestistele koostati Kultuurimälestiste Riikliku Projekteerimise Instituudis (KRPI) inventeerimine, ülesmõõtmisjoonised ning paremal juhul ka konserveerimis- ja restaureerimis-kontseptsioonid.

Kõigile tänapäeval mälestiste nimekirjas olevatele kõrtsi- ja postijaamahooneatele koostati mälestise pass ning tehti ka inventeerimine, üldjuhul peale Kalvi Aluve uurimistöid 1970.-1980. aastatel erinevate autorite poolt nagu Olev Suuder, Hain Toss, Heino Uuetalu jt. Nõukogude ajal restaureeriti teadaolevalt Atla-Eeru, Pärnu ja Audru Kuld Lõvi kõrtsid. 1959. aastal väga avariilisel Koeru kõrtsihoonel eemaldati kogu katusekonstruktsioon ning ehitati 1963. aastaks üles kaupluseks. Eesti Vabaõhumuuseumisse viidi Kolu kõrts ning sama plaaniti Tallinnast 40 km kaugusel Haapsalu maantee ääres paiknenud Töökmani kõrtsiga⁸⁵, mis kahjuks püstitamiseni ei jõudnudki.

2.3. Ühiskonna hoiakud ning ajaloolise arhitektuuri hävimise peamised põhjused

Arhitektuuripärandi hävimise põhjusteks ajaloo vältel on olnud tulekahjud, sõjad, vaesusest tulenevalt vähekestvate materjalide kasutamine, hooldustööde võimaluste puudumine, keerulised omandisuhted ja hoolimatus.

Sama ohtlik kui vaesus, on vahendite olemasolu ning teadlikkuse puudumise koosmõju. Olud, kus piirkond areneb kiiresti, tekivad järsemad muudatused nii hoonestusstruktuurides kui ka hoonete ümberehitustel ning remontimisel. Tekkinud on tingimused, kus ehitusmuudatusteks on vahendeid küllaldaselt, kuid napib teadmisi ja teadlikkust. Kiire areng ning soov luua uudseid planeeringuid on Euroopas hävitanud terveid vanu linnasüdameid. Iga riigikorra muutumine toob kaasa uued suunad ja suhtumise. Pärast Eesti taasiseseisvumist kaotati kolhoosid ja sovhoosid, kelle ettevõtmisel tsentraalselt remonditöid läbi viidi ning hoonetele funktsioon leiti. Kahe riigikorra vahel tekkinud vaakum, probleemne omandireform ja linnastumine on maapiirkondade ajaloolise arhitektuuri säilimise viinud kriitilisele piirile nii riiklikult kaitstud kui kaitsmata hoonete osas. Tänu omandireformile on enamus kõrtsi- ja postijaamahooneid leidnud endale omaniku, halvemal juhul mitu, kuid sageli mitte funktsiooni ja kasutust, mistõttu on väga palju ajaloolisi hooneid tühjalt seisvas ning lagunemas. Lisaks ajalooliste hoonete suurtele mahtudele, mis raskendab funktsiooni leidmist ja hoone

⁸⁵ Rocca Al Mares. – Punalipp 21. VII 1973, nr 85, <https://dea.digar.ee/?a=d&d=punalippjogeva19730721.2.16.1&e=-----et-25--1--txt-txIN%7ctxTI%7ctxAU%7ctxTA> (vaadatud 12.04.2024).

korrashoidu, on probleemiks hoonete põhiteedest kõrvalejäämine. Teede õgvendamine on ühiskonna kiire arengu tulemus. Kõrvalteel paiknev kõrtsihoone võib jääda märkamata ka potentsiaalsel teadlikul kinnisvara otsijal, kuna viletsas seisus hooneid müüki ei pandagi. Vähesed omanikud näevad ajaloolise hoone kordategemises pikaajalise perspektiiviga investeeringu võimalust ning paljudel käib elamine sellises hoones üle jõu. Asulatest kaugemale jäänud hoonete müügi puhul võib inimeste ostuhuvi kaduda ka seoses infrastruktuuri, kommunikatsioonide ja vajalike teenuste puudumisega lähikonnas. Seega on vanade hoonete suureks probleemiks maaelu hääbumine, linnastumine ja elu tõmbekeskustesse koondumine.

Peale on kasvanud uued põlvkonnad uute töekspidamiste ning elustandarditega. Mugavuste loomine asulast väljaspool on raske ja kallis. Mugavusteta elu on tänapäeval vastuvõetav vaid vähestele. Üsna erandlik on noorte huvi ajalooliste hoonete vastu elukeskkonnana. Seda kinnitavad linnade kõrvale kerkivad rohked “põllukvartalid”.

Üldine ühiskondlik mõtteviis toetab pigem ajutiste ehitiste rajamist, odavate ehitusmeetodite ja -materjalide kasutamist, kui ajalooliste hoonete restaureerimist⁸⁶. Seda suundumust toetab siiani ka riik, lammutades oma haldushooneid ning ehitades uusi superministeeriume, haiglaid, politseihooneid. Näiteks toon Jõgeva linna, kus viimase viie aasta jooksul on lammutatud politsei- ja kohtumaja, raamatukogu ja polikliinik ning ehitatud üles uued ökonoomsemalt ülalpeetavad hooned.

Samas on üks suund ka kliimateadlikkusele, kus peetakse mõistlikuks vanade hoonete restaureerimist, mitte lammutamist. Ehitusmaterjalide tootmisel eralduvad kasvuhoonegaasid ning suureneb süsiniku jalajälg.⁸⁷

Kui aga juba on soetatud ajalooline hoone, siis on probleemiks vähene teave vana hoone restaureerimise ja remondi põhimõtetest, traditsiooniliste materjalide ja töövõtete kasutamisest. Uute, mugavalt käsitletavate ja odavate ehitusmaterjalide aktiivne turundustegevus jätab traditsioonilised materjalid varju isegi teadliku inimese jaoks. Silma riivavad näited on tsementkrohviga müüride parandamine, Makrofleks vahuga pragude täitmine ning PVC

⁸⁶ Seisukoht/blogi: kas ehitada uus maja või remontida vana, <https://www.hange.ee/blogi/kas-ehitada-uus-maja-voi-vana-renoveerida-vana-maja-terviklikult/> (vaadatud 01.05.2024).

⁸⁷ Euroopa Liidu seisukohad süsiniku jalajälje kohta, <https://www.consilium.europa.eu/et/policies/carbon-removals/#what> (vaadatud 28.04.2024).

akende paigaldamine ajaloolistele hoonetele. Seda enam on tarvis teavitust ajalooliste hoonete väärtustest, samuti levitada teavet nende põnevast ajaloost ja käekäigust.

Ajalooliste hoonete väärtustest ja traditsioonilistest ehitusvõtetest on enam kursis riikliku kaitse alla olevate hoonete omanikud seoses muinsuskaitseadusest tulenevate nõuete ja hoolduskohustustega.

Ohuks kultuuripärandile näen vastutustundetut ehitismälestise soetamist raha kinnisvarasse paigutamise eesmärgil, ilma plaanita hoonet korrastada. Kergekäelist hoone omandamist soodustab mälestiste madal ostuhind kinnisvaraturul. Näitena toon Võisiku mõisa vesiveski-viinavabriku, mis ca 2015. aastal müüdi riigi poolt eraisikule 500 euro eest, kuigi ainuüksi maatükk järve ääres võiks maksta kordades rohkem. Kahjuks on see uhke hoone endiselt hävimisohus ning ka Muinsuskaitseameti käed jäävad siin lühikeseks.

Kõrtside ja postijaamade osas pole eelnevatele seisukohtadele otsest kinnitust, kuna objektide müügiinfo pole tõestamist leidnud. On tunda, et paljud hooned on aastakümneid olnud ühtede omanike käsutuses. Küll aga on nähtav tendents, et kõrtsihoone pikaajalised omanikud ei suuda enam oma hoonet hallata ja hooldada. Paljud kõrtsihooned olnud müügis mitmel hooajal järjest, seistes tühjana ja hoolduseta, sest keegi neid osta ei taha. Näitena toon Kärssa, Somma, Kanaküla kõrtsihooned. Viimasel eluetapil on müügis Purila ja Vigala kõrtsihooned. Kurva saatusega on Kiima kõrts, mis paiknenult Järva- ja Jõgevamaa piiril, asus erastamata riigimaal eikellegi omandina kuni viimase haldusreformini. Selliseid kinnistuid omab ja haldab tavaliselt kohalik omavalitsus.

2.4. Riiklikud regulatsioonid

Riiklikult seatud regulatsioonide aluseks on Euroopa arhitektuuripärandi kaitse konventsioon, mille Eestis jõustumise kuupäev on 01.03.1997. Konventsioon on sõlmitud Granadas 03.10.1985. Konventsioonile on alla kirjutanud Euroopa Nõukogu liikmesriigid.⁸⁸ Riiklikult seatud regulatsioonide korraldajateks ajaloolise arhitektuuri ja elukeskkonna kaitsel

⁸⁸ Euroopa arhitektuuripärandi kaitse konventsioon, <https://www.riigiteataja.ee/akt/13089076> (vaadatud 07.05.2024).

on riiklik muinsuskaitse, looduskaitse, omavalitsused, muuseumid, ülikoolid, teadusasutused, mis uurivad ja tutvustavad kohalikku ajalugu.

Ajaliselt mitmekesise elukeskkonna säilitamise aluseks on teavitustöö, väärtuste selgitamine ja välja toomine, ohtude analüüs, kaitsemeetmete rakendamine.

Muinsuskaitse teavitustöö eesmärgiks on arhitektuurse maastiku ning ajaliste kihistuste säilimine. Elukeskkonna uuendamisel on põhimõtteks traditsioonide, koha eripärade hoidmine ja edasiviimine, vana ja uue arhitektuuri sobitamine, kompromisside leidmine uute elustandardite rakendamisel.

Kultuurimälestisena kaitse all olevate ajalooliste hoonetega seonduvat reguleerib muinsuskaitse seadus⁸⁹.

2.5. Kohalik kaitse

Üheks võimaluseks ajalooliste hoonete väärtuste teadvustamiseks hoone omanikele on omavalitsuste poolt koostatavad planeeringud, kus riikliku ning kohaliku kaitsealused objektid ära märgitakse. Kui praeguseks ajaks on üldplaneeringutes põhjalikumalt välja toodud objektid, mis on riikliku kaitse all, koos hoonete seisukorra hinnangute, piirangute ning esmaste säilimist tagavate hooldusjuhustega, siis vähem või üldse ei leia planeeringutes käsitlemist ajaloolised hooned, mille puhul riiklik kaitse puudub. Siiski on näha positiivset tendentsi omavalitsuste poolt koostatavate üldplaneeringute sisu suhtes. Parimatel näidetel tuuakse planeeringutes ära miljööväärtuslike ning kaitsealade kirjeldused, tuuakse välja hoonete väärtused, kasutatavad materjalid ja hooldusjuhised hoonete kaupa. Näiteks Põltsamaa linna detail- ja teemaplaneeringud⁹⁰ ning Saare valla üldplaneering Jõgevamaal aastal 2010⁹¹. Kõrtsid ja postijaamad võiksid kohaliku kaitse all olla kasvõi seepärast, et need hooned on maanteeäärsete paikadena kohaidentiteeti loovad hooned, nendega seonduv palju lugusid ja koha ajalugu. Nende hoonete säilimine annab võimaluse inimestel avastada Eesti vanu teid ja paiku täiesti erilisel ja erineval viisil, kui kiirkorras magistraalteid läbides. Annab võimalusi ka

⁸⁹ Muinsuskaitse seadus, <https://www.riigiteataja.ee/akt/MuKS> (vaadatud 19.04.2024).

⁹⁰ Põltsamaa jõeääre detailplaneering, OÜ Kino, töö nr 1738DP08, arhiivi nr A-1738.

⁹¹ <https://www.riigiteataja.ee/akt/404062013055> (vaadatud 17.05.2024).

kohalikel kogukondadel koha lugusid avastada ja edasi anda, neid nii tänapäevasel viisil – interneti teel, kui ka ränduritele infotahvleid üles pannes ja kohti korrastades.

2.6. Võimalused

Inventeerimise käigus on võimalus teha objekti omanikule teavitustööd, uurida edasisi plaanitavaid muudatusi, ümberehitust, võimalikke lammutusplaanide, nõustada hoolduse ja restaureerimise osas, anda infot hoone ajaloo kohta, hoone ajalooliste ja arhitektuuriliste väärtuste kohta. Kahjuks kohtasin omanikke inventeerimise ajal vaid viiel korral. Abiks nii kaitse aluste kui kaitseta ajalooliste hoonete hooldustööde tegemisel on Muinsuskaitseameti välja antud, üldlevinud praktikatele tuginevad üldised konserveerimis- ja restaureerimisjuhised⁹², mis aga tihtipeale ei jõua neid vajavate hoonete omanikeni. Mälestiste puhul on võimalus taotleda hooldus ja restaureerimistöödeks riiklikku toetust. Samuti on aegajalt olnud võimalus taotleda toetust erinevatest rahastusprojektidest (nt Leader) ühiskondlikult kasutatavate hoonete remondiks, kohandades hooned edaspidisteks sihipäraseks ühistegevuseks.

Antud tööga tekkinud võimalused

- 1) Anda ülevaade säilinud väärtustest hoonete omanikele.
- 2) Konserveerimis- restaureerimisprogrammide koostamine eri tüüpi maakõrtsihoonete ja postijaamade omanikele. Eesmärk jõuda praktilise teavitusega hoone omanikuni ning hoone võimaliku uue omanikuni eelteabena.
- 3) Anda infot säilinud väärtuslikest hoonetest kohalikele omavalitsustele üldplaneeringute kehtestamisel, kohaliku kaitse ning turismiradade loomisel.
- 4) Propageerida ajalooliste hoonete kasutusele võttu ning maal elamist, millega tegelevad juba mitmed kanalid rohujuure tasandil: „Maale Elama“, „Kuni Su küla veel elab“, „Säästvad renoveerimislahendused“, „Ökoehitamine, ökomaterjalid“, „Säästva Renoveerimise Keskus“, ajakiri „Pööning“, mitmetest telesaadetest, näiteks „Maahommik“, „Meie inimesed“ jm, üle-

⁹² Restaureerimise käsiraamat juhistega, <https://www.muinsuskaitseamet.ee/juhised-ja-opetused/juhised/restaureerimise-kasiraamat> (vaadatud 04.05.2024).

riigilistest ning kogukondlikest ettevõtmistest „Avatud talude päevad“ ning kohalikud kohvikutepäevad.

Maaehitust ning restaureerimist propageerivad koolid näiteks Eesti Kunstiakadeemia⁹³, Maaülikooli maaehitus⁹⁴, praktilist õpet pakub TÜ VKA pärandtehnoloogia ehitus⁹⁵, Kõrgem Kunstikool Pallas⁹⁶, ehitiste restaureerimise kursused, näiteks on Eesti Vabaõhumuuseumi maaarhitektuuri keskus⁹⁷, MTÜ Vanaajamaja⁹⁸ ning TalTech⁹⁹. Igapäevast nõu ja abi jagatakse sotsiaalmeedia huvigruppides, näiteks “Vanade talumajade omanikud ja huvilised Eestis”¹⁰⁰ (86,3 tuhat liiget).

Sama teema valguses on käesoleval sajandil välja antud ka restaureerimisalaseid raamatuid nagu C.von Roseni „Ehituskäsiraamat maaomanikele Eesti- ja Liivimaal“, Tallinn: Eesti Kunstiakadeemia, 2016, mis on tõlkeramat 1851. aastal välja antud teosele „Bau-Handbuch für Landwirthe in Ehst- und Liefland“. Teiseks näiteks H. Rinne raamat „Vana maja ajastutruu remont“, Tallinn: Varrak, 2013. Kolmandaks näiteks on L. Täheväli Stroh raamat „Maja ja niiskus“, Tallinn: Kodukiri, 2005. On positiivne, et vanade hoonete taaskasutusele võtust ning maaelust on viimastel aegadel huvitatud just teatav osa noori või keskeas peresid, kes ei taha oma lapsi linnas kasvatada. Vanade hoonete taastamine ja elu maal on nende jaoks väljakutse ning justkui vastuvoolu ujumine, kui arvestada mugavusi ja teenuste kättesaadavust linnatingimustes, mida maal pole. Kahjuks on neid, kes ei soovi suurtes linnades end teostada aga veel suhteliselt väike huvigrupp. Siiski on tendentsi ning mõttemuutust märgata.

⁹³ EKA muinsuskaitse ja konserveerimise eriala tutvustus, <https://www.artun.ee/et/erialad/muinsuskaitse-ja-konserveerimine/> (vaadatud 01.05.2024).

⁹⁴ EMÜ maaehituse eriala tutvustus, <https://www.emu.ee/maaehitus/> (vaadatud 01.05.2024).

⁹⁵ TÜ VKA pärandtehnoloogia eriala tutvustus, <https://ut.ee/et/oppekavad/parandtehnoloogia> (vaadatud 01.05.2024).

⁹⁶ Pallase mööbli restaureerimise eriala tutvustus, <https://pallasart.ee/sisseastumine/erialad/moobliosakond/> (vaadatud 01.05.2024).

⁹⁷ EVM Maaarhitektuuri keskuse tutvustus, <https://maaarhitektuur.ee/> (vaadatud 01.05.2024).

⁹⁸ MTÜ Vanaajamaja koolituste tutvustus, <https://vanaajamaja.ee/et/esileht/> (vaadatud 01.05.2024).

⁹⁹ Taltech koolituste tutvustus, <https://taltech.ee/kursus/22900> (vaadatud 01.05.2024).

¹⁰⁰ Facebooki grupi leht “Vanade talumajade omanikud ja huvilised Eestis”, <https://www.facebook.com/groups/645372899156914> (vaadatud 07.05.2024).

3. ANDMEBAAS

3.1. Objektide valiku printsiibid

Valimi moodustamise põhiülesandeks on võimalikult tervikliku läbilõike saamine Eesti kõrtsi- ja hobupostijaama arhitektuurist ja käekäigust ajas. Objektide valikul on esmasteks printsiipideks objekti füüsiline olemasolu ning kõrtsi- või postijaama hoonena identifitseerimise võimalus kaardimaterjalide, arhivaalide ja/või fotode ning viidete olemasolul. Üksikute hävinenud objektide töösse kaasamine on tingitud eelkõige varasemates uurimistöodes Kalvi Aluve käsitletud objektidest ja nende tüpiseerimisest. Näiteks Tartu postijaama, mis lammutati juba aastal 1939, töös käsitlemise põhjuseks on selle kui tüüpprojekti esindaja eksponeerimise vajadus. Teine erand on hävinenud, kuid hea foto- ning arhiivimaterjaliga Halinga postijaam, mis on nn. Lodja tüüpi, kuid Lodja postijaamast oluliselt ilmekama välimuse ning detailidega.

Koha määratlus valimis on mandri-Eesti objektid peamistel postiteedel. Ajaline määratlus valimis on 18.-19. sajandil valminud ehitised, mille ainsaks erandiks on Pärnu kõrts-postijaam, mis on pärit 17. sajandi lõpu aastatest. Töö objektide ajaliseks lõpp-piiriks on aasta 1900, kus kõrtsi- ning hobupostijaama hooneid enam juurde ei ehitatud. Peale 1870. aasta rajatud postijaamad ei paigutu enam hobupostijaama arhitektuuri hulka, kuna tegemist on raudteejaamadega seotud arhitektuuriga. Näiteks: Raasiku, Aegviidu, Kabala, Tabivere ja Jõgeva raudtee postijaamad.

Valitud objektide hulgas on nii riikliku kaitse all olevaid mälestisi kui ka kultuurimälestiseks tunnistamata objekte, mis annab hea võimaluse võrrelda kaitseta ning riiklikult kaitstud hoonete käekäiku.

Töös on käsitletud hooneid, mis asuvad järgmiste endisaegsete Eesti peamiste postiteede ääres.

- 1) Tallinn-Tartu
- 2) Tallinn-Tartu (Piibe)
- 3) Tallinn-Narva
- 4) Tallinn-Pärnu
- 5) Tallinn-Haapsalu

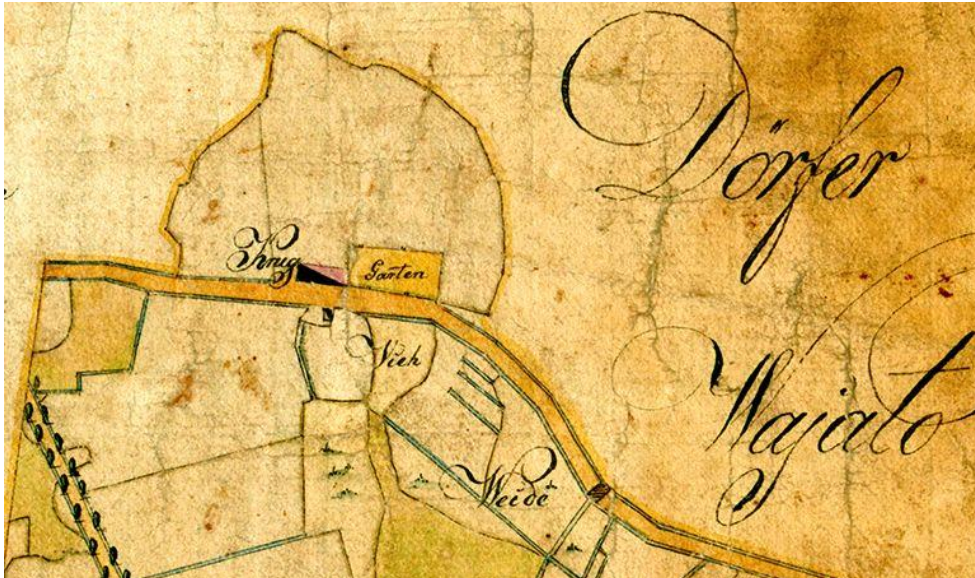
- 6) Tallinn-Kuressaare
- 7) Tallinn-Keila
- 8) Tallinn-Kohila-Viljandi
- 9) Riia-Peterburi
- 10) Tartu-Võru
- 11) Tartu-Põlva
- 12) Tartu-Viljandi
- 13) Pärnu-Riia
- 14) Pärnu-Lihula
- 15) Pärnu-Mõisaküla- Valga
- 16) Pärnu-Rakvere
- 17) Pärnu-Viljandi
- 18) Viljandi-Võru
- 19) Viljandi-Mõisaküla
- 20) Viljandi-Valga
- 21) Võru-Petseri
- 22) Võru-Valga
- 23) Võru-Põlva
- 24) Tallinn-Tartu Piibe ja Riia-Peterburi postiteid ühendav teelõik

3.2. Objektide kaardistamine

Inventeerimise eeltingimus on valitud objekti leidmine kaardil ja maastikul. Ka eelteadmistega pole inventeerijal sageli võimalik tuvastada kõrvalteede või metsastunud aladele jäänud objekte või hävinud objektide asukohti. Seetõttu oli vajalik leida valitud objektide asukohad kaardirakendustest. Töös kasutati järgmisi kaardirakendusi: Maa-ameti geoportaal¹⁰¹: pärandkultuuri, kultuurimälestiste ja ajalooliste kaartide kaardirakendused. Vältimatu oli füüsiliste ning digiteeritud ajalooliste mõisakaartide kasutamine asukohtade

¹⁰¹ Maaameti geoportaal, <http://xgis.maaamet.ee> (vaadatud 01.05.2024).

leidmisel, kontrollimisel ning dateerimisel. Ajaloolistel mõisakaartidel on kõrtside tähiseks üldjuhul väljakirjutatud sõna “krug” (saksa-keelne) või “krog” (rootsi-keelne) (ill 26). Mellin kasutas oma 1798. aasta atlasest¹⁰² aga tingmärke, mitu tingmärki on sageli pealestikku paigutatud (ill 27).



26. Vaiatu (Wajato) mõisa 1814. aasta kaart kõrtsi tähisega „Krug“.



27. Väljavõte Mellini 1798. aasta atlasest. Kõrtsi tähis “Wego” Visusi (Võidivere) kõrtsikohale.

¹⁰² [Atlas von Liefland oder von den beyden Gouvernemenen u. Herzogthümern Lief- und Ehistland und der Provintz Oesel. Das Ganze besteht aus einer Generallkarte und vierzehn Kreiskarten.] Der Wendensche Kreis, 1798. EAA.1365.1.31.

Oluline abivahend objektide leidmisel on olnud Maa-ameti pärandkultuuri kaardirakendus¹⁰³. Kuigi RMK poolt koostatud rakendus pole täiuslik, on ta olnud siiski asendamatu tööriist selle algusaegadest alates. Antud töö alustamisel aastal 2010 polnud pärandkultuuri rakendust veel loodud ning objekte tuli otsida varasema kirjaliku info järgi. Paari järgneva aasta jooksul laeti pärandkultuuri rakenduses üles Põhja- ning Lõuna-Eesti osa, mis võimaldas juba paljusid objekte lihtsamini leida. Viimaseks laeti üles Kesk-Eesti osa. Kaardikihi plussiks on objekti leidmise võimalus märksõna “kõrts” abil. Samuti sisaldab kaardikiht hävinud objektide asukoha teavet, näiteks märksõnaga “kõrtsikoht”. Maa-ameti geoportaali pärandkultuuri kaardirakenduse miinuseks on asjaolu, et kaardi ühel kihil on kõrvuti liiga palju informatsiooni ning kaarti ei saa avada teema või märksõna kaupa, nimeotsinguga. Otsinguid raskendas ka hoonete funktsioonide erinevus eri aegadel, kus kaardirakenduses kasutati ühte valitud funktsiooni nime, mis kõrtsiga ei seostu (nt. Palamuse koolimaja, mis oli algselt kõrtsihoone). Paljudel objektidel on aegade jooksul kasutatud mitmeid erinevaid kohanimesid, mis nõudis samuti eelnevat analüüsi varem uuritud objektide asukohtade ja kirjelduste võrdlust, et olla objekti õigsuses kindel. Kaardirakenduse koostamisel on võimalik ka inimlik eksimus, inventeerija vähesed või ebatäpsed eelteadmised objektidest, mistõttu on kaardil ka vigu. Lisaks pole objekti andmekogu tabelis kogutud info allikaid. Pärandkultuuri kaardikihi hoonete tabelinfo kirjeldused on küllaltki väheütlevad, lünklikud või pealiskaudsed, näiteks: hoone säilinud 30–50%.

Kuigi rakendusel on miinuseid, andis see siiski väga vajalikku esmast infot ning võimaluse paljusid tööks valitud objekte reaalsuses üles leida ning uurimustöös käsitleda ja lisaks tähistada inventeeritava objekti asukoht inventeerimislehel katastrinumbri või x-y koordinaatidega.

Kaardirakenduse täiustajatel on head võimalused kaardi arendamiseks ning pärandkultuuri objektide märkimiseks näiteks kihiti teemade kaupa, mis hõlbustaks tihedalt koos olevate objektide seast valiku tegemist. Ka käesolev magistritöö annab selleks lisavõimalusi täpsustatud asukoha, nimede, funktsiooni ning seisukorra info näol.

¹⁰³ Maaameti geoportaali pärandkultuuri kiht, <https://xgis.maaamet.ee/xgis2/page/app/parandkultuur> (vaadatud 01.05.2024).

3.3. Valitud objektide nimistu

Paksus kirjas on tähistatud riikliku kaitse all olevad objektid.

Kõrtsid ja kõrts-postijaamad alfabeetilises järjekorras

- 1) Ardu kõrts
- 2) Atla-Eeru kõrts**
- 3) Audru mõisa/kiriku kõrts**
- 4) Audru Kuldlõvi trahter**
- 5) Audru Kivi kõrts
- 6) Haavakannu kõrts
- 7) Hagudi kõrts
- 8) Hargla kõrts**
- 9) Häädemeeste kõrts-postijaam
- 10) Ihamaru kõrts
- 11) Joosu kõrts**
- 12) Jõgeva kõrts**
- 13) Kahala kõrts
- 14) Kanaküla kõrts
- 15) Kiima kõrts
- 16) Kiisa kõrts-postijaam
- 17) Kobratu kõrts-postijaam
- 18) Koeru kõrts-postijaam**
- 19) Koltsina kõrts**

20) Kuivajõe kõrts

21) Kurista kõrts-postijaam

22) Kärša kõrts

23) Kūka kõrts

24) Lihula Jaani kõrts

25) Lihula mõisa kõrts

26) Manni kõrts

27) Mustajõe kõrts

28) Mustla-Nõmme kõrts-postijaam

29) Mõniste kõrts-postijaam

30) Nõmme kõrts

31) Painküla kõrts-postijaam

32) Palamuse kõrts

33) Pikasilla kõrts-postijaam

34) Pikkjärve kõrts

35) Pikknurme kõrts

36) Potti kõrts

37) Puka kõrts

38) Purila kõrts

39) Pärnu kõrts-postijaam

40) Raassilla

41) Raudoja kõrts

42) Rõngu kõrts

43) Räägu kõrts-postijaam

- 44) Rõa kõrts
- 45) Saare kõrts-postijaam
- 46) Säna kõrts
- 47) Soe kõrts**
- 48) Somma kõrts**
- 49) Sootaga (Puhtaleiva) kõrts**
- 50) Surju kõrts
- 51) Sõkla (Sõtküla, Paeküla) kõrts
- 52) Tabani kõrts 53) Tarvastu-Soe kõrts-postijaam
- 54) Tori kõrts**
- 55) Torma (Ambrosiuse) kõrts
- 56) Treimanni kõrts-postijaam
- 57) Tõrva kõrts**
- 58) Uhti (Valge) kõrts**
- 59) Vaida kõrts-postijaam
- 60) Vaikna (Koluvere) kõrts
- 61) Valkla kõrts**
- 62) Vana-Piigaste kõrts**
- 63) Vastseliina (Piiri) kõrts-postijaam**
- 64) Vedu kõrts
- 65) Vigala (Selja)66) Viiratsi kõrts-postijaam
- 67) Viisu-Kuivajõe kõrts
- 68) Viitna kõrts**
- 69) Visusi kõrts

70) Voldi kõrts-postijaam

71) Voltveti kõrts-postijaam

72) Võlla kõrts

73) Võlla-Ellamaa kõrts

74) Väimela kõrts

75) Vääna-Posti kõrts-postijaam

76) Õisu kõrts-postijaam

77) Õuna kõrts-postijaam (hävinenud magistristöo koostamise ajal)

Postijaamad alfabeetilises järjekorras

Paksus kirjas on tähistatud riikliku kaitse all olevad objektid.

1) Halinga postijaam (hävinenud)

2) Igavere postijaam

3) Jädivere postijaam

4) Jõelähtme postijaam

5) Kahala postijaam

6) Lihula postijaam

7) Lodja postijaam

8) Maidla postijaam

9) Mõisaküla postijaam

10) Ninasi postijaam

11) Pikaristi postijaam

12) Põdruse postijaam

13) Ruunavere postijaam

- 14) Saue postijaam
- 15) Sõkla (Sõtküla, Paeküla) postijaam
- 16) Säenna postijaam
- 17) Tartu postijaam (hävinenud)
- 18) Torma postijaam
- 19) Turpla postijaam
- 20) Varbuse postijaam
- 21) Varja postijaam
- 22) Voka postijaam
- 23) Väike-Pungerja postijaam

3.4. Magistritööks valitud objektid tähistatud Eesti kaardil



28. Eesti kaart valitud objektidega. Koostaja: S. Raidvere.

3.5. Loendamine ja inventeerimine

Inventeerimine rahvusvahelise terminina on majandusüksuste arvel oleva vara ja kohustuste loendi koostamine ning vara loendisse kandmine. See on kontrollitud allikatel põhinev arvamuste kogu, mida saab kasutada edaspidistes teaduslikes uurimistöodes. Andmete analüüs saab toimuda alles pärast süsteemse info-kogumi valmimist. Probleemistik, mille lahendamiseks on teostatud inventuur, dikteerib kogutavate andmete iseloomu.¹⁰⁴ Esmalt on tarvis kindlaks teha, mis andmeid vajatakse. Seepeale koostatakse inventeerimisankeetid.

Inventeerimisankeet peab sisaldama infot, mis on vajalik hoone seisukorra ja väärtuste tuvastamiseks ning mida saab selgelt välja lugeda ja kasutada ka aastakümnete pärast. Sama inventeerimisankeedi põhjal peab saama ka edaspidi inventeerida ning töös kogutud andmeid täiustada.

Iga inventeerija peab suhtuma kriitikaga eelmisesse inventeerimisinfosse. Selle peamiseks põhjusteks on väärtushinnangute muutumine ajas, iga inventeerija isiklik subjektiivsus, tähelepanuvõime, eksimise riskid, ilm ning inimlik viga. Inventeerimiste puhul peame arvestama ka info tähenduse muutumisega ajas.

Käesoleva töö autorina, inventeerinult objekte kümne kuni kaheteistkümne aasta intervalliga, täheldan inventeerimise erinevust seoses taustteadmiste laienemisega ajas. Näiteks on suurenenud kogemus detailide märkamiseks.

Ajas muutub inventeeritav objekt, tema seisukord ja tähendus. Muutub ka uue funktsiooni ja inimeste tõekspidamiste muutustega. Iga inventeerimine tähendab hetkeolukorra fikseerimist. Nende teadmise alusel saame vajamineva info kogumise juhise inventeerimistabeli koostamiseks.

¹⁰⁴ Needo, A., magistr töö „Võru vanalinna muinsuskaitseala dokumenteerimine ja visualiseerimine“ EKA Kunstikultuuri teaduskond, Muinsuskaitse ja konserveerimise osakond, 2012.

3.6. Inventeerimismetoodika väljatöötamine

Rahvaliku arhitektuuri inventeerimist ja metoodikat on põhjalikumalt käsitlenud Riin Alatalu oma magistritöös.¹⁰⁵

Analoogseid inventeerimisankeete on maa-arhitektuuri inventeerimiseks koostanud ka Eesti Vabaõhumuuseum. Koostatud andmed on Kultuurimälestiste riiklikus registris Maaehituspärandi andmekogus, rehemajade lingi all¹⁰⁶.

Asjakohane eeskju on Mirje Tammaru magistritöö Põhja-Eesti viinavabrikutest¹⁰⁷. Mirje Tammaru töö järgib Kalvi Aluve uurimistöo loogikat teema tutvustuse, ajaloo kirjelduse ning kohakirjelduse osas inventeerimisel. Eelnimetatud materjalid võeti magistritöö inventeerimisankeedi eeskjuks kohandades neid töös uuritavatele hoonetele ning lähtudes nende spetsiifikast.

Käesolev magistritöö uurib valitud objektide arhitektuurset välisilmet, tuvastab hoone algkehandit ja detaile ning inspekteerimise hetke seisukorda. Inventeerimise aluseks on visuaalne välisvaatlus, fikseerides hoone tüübi, seisukorra ja muutused tabelsüsteemis ning fotografeerides hoonete välisilme, detailid, seisukorra ja ehitismuudatused.

3.7. Inventeerimistöo kasutusjuhend

Inventeerimisankeetid on käesolevas töös reastatud alfabeetiliselt, nimede järgi. Esmapilgul võib see tunduda ebaloogiline, kuna segamini on nii objektide maakonnad kui ka postiteed. Alfabeetiline järjestamine võimaldab leida objekti andmebaasist kiiresti tähestiku järgi. Samas võimaldab elektrooniline tabelformaad sorteerida infot ka veergudes. Inventeerimisankeetide ülesehitus.

¹⁰⁵ Alatalu. R., 2007.

¹⁰⁶ Kultuurimälestiste riiklik register, maaehituspärandi andmekogu, rehemajade register, <https://register.muinas.ee/public.php?menuID=rehemaja&action=list>, (vaadatud 07.05.2024).

¹⁰⁷ Tammaru, M. magistritöö, https://digiteek.artun.ee/fotod/loputood/magister/event_id-842 (vaadatud 07.05.2024)

Ankeet koosneb ühtsest tabelist, kus igale objektile on antud üks horisontaalne rida, mis on jaotatud veergudeks ning veerud sisaldavad järgnevat inventeerimise infot:

1. Kõrtsi või postijaama nimi.
2. Saksakeelne nimi (mõisate nimede või muude kohainfo andmete põhjal).
3. Fotod 1906–1997, 2007–2014, 2023–2024 (1906–1997 fotod objektidest eelnevatel aegadel Kalvi Aluve, Veljo Ranniku, Jaan Vali või kellegi teise poolt, samuti isikustamata arhiivifotod jm leiud. 2007–2014 ja 2023–2024 fotod, töö autori või mõne muu isiku poolt tehtuna).
4. Postimaantee (mis on Kalvi Aluve poolt koostatud uurimistöode ja tänapäevaste kaardimaterjalide põhjal koostatud info).
5. Maakond (vastavalt Maaameti geoportaali andmetele).
6. Aadress (vastavalt Maaameti geoportaali andmetele).
7. Katastritunnus (vastavalt Maaameti geoportaali andmetele).
8. Ehitusaeg või esmamärkimine (andmed eelnevate uuringuallikate või arhitektuurse analüüsi põhjal).
9. Riikliku kaitse reg-nr (Kultuurimälestiste riikliku registri järgi).
10. Kõrtsi tüüp (vastavalt Kalvi Aluve poolt loodud tüpiseerimisele).
11. Kõrts või kõrts-postijaam (vastavalt hoone olnud funktsioonile ning tõendamisele eelnevates uurimistöodes).
12. Algne arhitektuurne iseloomustus (see üldiseloomustus hõlmab käsitletava objekti võimalikult lähedast algset arhitektuurset kirjeldust).
13. Välisilme ja detailide autentsus. Säilinud väärtuslikud hoone osad (koostatud eelnenud foto- ja arhiivimaterjalide ning kohapealse analüüsi alusel üldistatult).
14. Eelnevad seisukorra muutused (hõlmab käsitletava objekti erinevaid ajaloolisi fakte, kirjeldusi vahepealsetest seisunditest, teadaolevaid ümberehituse aegu, omandit jms).
15. Hoone eelnev ja praegune funktsioon (toodud ülevaاتlikult, nt elamu, elamu, osalise ajaga kasutuses (suvemaja), kauplus, ettevõte. Eesmärgiks ei ole nimetada täpseid inimeste ja asutuste nimesid).
16. Paiknemine maastikul aastatel 2011–2013 (kirjeldab teede muutusi ajas või nende paika jäämist).
17. Paiknemine maastikul aastatel 2023–2024.

18. Seisukord 1960–1965 (kokkuvõtvad määratlused A – hea; B – rahuldav; C – halb, D – avariiline, E- varemetes, F-lammutatud).
19. Seisukord 2011–2013 (kokkuvõtvad määratlused A – hea; B – rahuldav; C – halb, D – avariiline, E- varemetes, F-lammutatud).
20. Seisukord 2023–2024 (kokkuvõtvad määratlused A – hea; B – rahuldav; C – halb, D – avariiline, E- varemetes, F-lammutatud).
21. Katusemaastik. Hinnang (üldiselt kokkuvõtvad määratlused A- säilinud autentselt, B-väheste muudatustega, C-ülakorruse väljaehitise, D- kaotatud ulualusega, E- algne katusekuju muudetud või osa hävinenud, F- katus hävinenud, G- täielikult taastatud katus).
22. Müürid. Hinnang (üldiselt kokkuvõtvad määratlused A- müürid ja fassaadid säilinud autentselt, B- väheste muutustega, C- täielikult taastatud müürid, D- täielikult muudetud müüridega või osa hävinenud, E- müürid varemeis või lammutatud, F- juurde- või korruse pealeehitise).
23. Ehitusmaterjalid (toodud on müüride, konstruktsioonide, katuste, seinte, vundamentide, avatäidete materjalid).
24. Kalvi Aluve inventeerimine või objekti kirjeldamine uurimistöös (jah/ei süsteemis ning arhiiviviidetega).
25. 1906–1997 fotode pildistamise aeg ja fotode autorid või allikad (tabeli pispildid on esmaseks visuaalseks infoallikaks tekstilise materjali juures. Fotod on tehtud küllalt suure resolutsiooniga (600 pikslit/toll), et neid saab dokumendis suurendades ka infoallikana kasutada. Fotokogu sisaldab pilte Kalvi Aluve uuringutest, Veljo Ranniku ja Jaan Vali fotokogust, erinevatest arhiividest ning internetileidudest nagu ajapaik.ee, osta.ee, facebook jm). Kogu fotomaterjal on varustatud autori või allika viidetega.
26. 2007–2014 fotode pildistamise aeg töö autori poolt või teiste autorite nimistu ja pildistamise aeg (tabeli pispildid on esmaseks visuaalseks infoallikaks tekstilise materjali juures. Fotod on tehtud küllalt suure resolutsiooniga (600 pikslit/toll), et neid saab dokumendis suurendades ka infoallikana kasutada.
27. 2023–2024 fotode pildistamise aeg töö autori poolt või teiste autorite nimistu ja pildistamise aeg (tabeli pispildid on esmaseks visuaalseks infoallikaks tekstilise materjali juures. Fotod on tehtud küllalt suure resolutsiooniga (600 pikslit/toll), et neid saab dokumendis suurendades ka infoallikana kasutada.
28. Muu info (sisaldab artiklite, arhiiviviidete jm toetavat informatsiooni).

3.8. Hinnangute skaala ja selgitus (ill 29-32)

3.8.1. Hoonete tehniline seisukord

Hinnang	Kirjeldus
A	Väga hea. Hoone on väga hästi säilinud või restaureeritud. Hoonel on katus peal, ukсед ja aknad on ees. Hoone on igapäevases või hooajalises kasutuses.
B	Rahuldav. Hoone on säilinud. Katus on peal ja ukсед ja aknad on ees. Vajab mõningal määral remonti või korrastamist. Osalises või hooajalises kasutuses.
C	Halb. Hoone on püsti, katus peal, aknad ja ukсед ees või osaliselt ees, kuid kahjustustega, halvas seisukorras. Vajab katuse ja/või fassaadide remonti.
D	Avariiline. Hoone on püsti, katus peal või osaliselt peal, võib esineda katuse läbijookse. Hoone on avariiline, kuid seda on võimalik taastada. Vajab kiiremas korras katuse ja/või fassaadide remonti.
E	Varemetes, ilma katusega, müürid on ilmastikule avatud.
F	Lammutatud.

29. Uurimuses kasutatud hinnangute skaala ja sisu kirjeldused.

3.8.2. Hinnangukriteeriumid hoonete välisgabriitidele, säilinud hoone kehandile ja ehitusmuudatuste ulatusele

Hinnang katusemaastikule	Kirjeldus
A	Säilinud autentselt.
B	Väheste muudatustega.
C	Ülakorruse väljaehitisega.
D	Kaotatud ulualusega.
E	Algne katusekuju muudetud või osa katusest hävinenud.
F	Katus hävinenud.
G	Täielikult taastatud katus.

30. Uurimuses kasutatud hinnangute skaala ja sisu kirjeldused. Hinnang katusemaastikule.

Hinnang müüridele	Kirjeldus
A	Müürid ja fassaadid säilinud autentselt.
B	Väheste muutustega.
C	Täielikult taastatud müürid.
D	Täielikult muudetud müüridega või osa hävinud.
E	Müürid varemeis või lammutatud.
F	Juurde- või korruse pealeehitisega.

31. Uurimuses kasutatud hinnangute skaala ja sisu kirjeldused. Hinnang müüridele.

3.8.3. Hinnangukriteeriumid hoonete muinsuskaitseliste väärtustele

Muinsuskaitseiline väärtus	Kirjeldus
Muinsuskaitseliselt väga väärtuslik hoone	Hoonel on säilinud algsed kõrtsigabariidid, välisilme ning detailid.
Muinsuskaitseliselt väärtuslik hoone	Hoonel on säilinud algsed kõrtsigabariidid, kuid on tehtud väiksemaid muudatusi.
Muinsuskaitseliselt vähe väärtuslik hoone	Hoonel on säilinud müüride gabariidid, kuid on kaotanud kõrtsiliku ilme.
Algse ilme ja muinsuskaitselise väärtuse kaotanud	Hoone on kaotanud kõrtsi gabariidid, on toimunud suured ehitismuudatused või ulatuslik lagunemine.

32. Uurimuses kasutatud hinnangute skaala ja sisu kirjeldused. Hinnang muinsuskaitseliste väärtustele.

3.9. Ülevaade inventeerimisest

Inventeerimise esimene etapp oli objektide valik ning asukoha määramine katastriüksuse täpsusega Maa-ameti kaardirakenduse abil. Allikate, sh fotomaterjalide otsimine ning eelnevate uuringute ja ajalooliste kaartide läbitöötamine. Teine etapp oli põhjalik kohapealne inventeerimine. Kõik uuritavad objektid pildistati võimalusel terviklike vaadetena erinevatest külgedest mõlema uurimisperioodi ajal. Distsantsi puudumisel kasutati nurga alt võetud külgvõtet. Lisaks pildistati hoonete olulised osad, detailid, väliselt vaadeldavad konstruktiivsed ja ehituslikud lahendused, ümber- ja juurdeehitused ning kahjustuste kohad. Pildimaterjali olulisust on raske ülehinnata, kuna saadud infot saab adekvaatselt kasutada ka aastakümnete pärast.

Oluline oli tuvastada algse, ehitusaegse hoone säilinud mahud ja gabariidid, eristades juurdeehitused, kirjeldades hoone välisilmet, konstruktsioone, materjale, seisukorda, detaile, ümber- ja juurdeehitusi (näiteks akende, uste, avade mõõtmete muutmine, avade juurde tegemine, detailide eemaldamine, katusekatte vahetus jms). Inventeerimise tulemusel kohapeal ning fotode põhjal analüüsiti seisukorra põhjuseid ning lahendusi – esmaseid võtteid hoone seisukorra parandamiseks ja säilimise tagamiseks järgnevatele põlvkondadele. Samuti analüüsiti võimalusi ajaloolise hoone algilme võimalikult lähedaseks taastamiseks – ehk tagasipööratavuseks autentse välisilme suunal.

Esmane inventeerimistabeli täitmine, kirjelduste lisamine, hinnangute andmine.

Esmane analüüs toimus kohapeal. Edasise põhjalikumana analüüsi abimaterjaliks on korrastatud inventeerimistabelid, pildistatud fotod ning varasemalt koostatud uuringute info ja fotod. Omaette tööloik oli ajalooliste fotode otsimine, mis algas juba käesoleva töö alguses ning on kestnud tänapäevani. Vanade fotode leidmine on väga oluline objekti algse ilme ning tema vahepealse käekäigu tuvastamisel, analüüsi tegemisel. Viimase kümnendi jooksul on lisandunud kanaleid, kust leida nii fotosid, kui ka näiteks ajalehe artikleid. Näiteks on digiteeritud rohkelt uurimismaterjale (nt digar.ee). Jooksvalt muutub osta.ee keskkonna informatsioon, kust sain mitme objekti fotomaterjale. Samas on endiselt hulk objekte, millest ma varasemaid fotosid pole leidnud. Küll olen leidnud tõestusmaterjale kõrtsi olemasolust antud kohas näiteks mõisate kaartidelt, pärandkultuuri kaardikihilt, kinnistu nimi toetamas oletust. Samuti Kalvi Aluve uurimistöödest, kuid kinnitusega, et need objektid

muinsuskaitselist huvi ei paku, mille tõttu pole objekti ka fotografeeritud. Ilma varasema (1906–1997) fotomaterjalita käesolevas töös on järgmised objektid, sest hetkeseisuga ei suutnud fotosid leida:

- 1) Audru Kivi kõrts
- 2) Häädemeeste kõrts-postijaam (ehitati kooliks ümber juba 1915)
- 3) Hagudi kõrts
- 4) Ihamaru kõrts
- 5) Kiima kõrts
- 6) Küka kõrts
- 7) Mustla-Nõmme kõrts-postijaam
- 8) Painküla kõrts-postijaam
- 9) Pikkjärve kõrts
- 10) Pikknurme kõrts
- 11) Raassilla kõrts
- 12) Rõa kõrts
- 13) Tarvastu-Soe kõrts-postijaam
- 14) Tõrva kõrts
- 15) Vaikna kõrts
- 16) Vigala kõrts

Aastatel 2009–2014 inventeerisin rohkem kui 120 ajaloolist kõrtsi- või postijaama kohta või hoonete varemeid. Tuvastasin hoonete hävimisi või uusi pealeehitusi vanadele vundamentidele, mis muutis objekti käsitlemise antud töös kaheldavaks, kuna töös on lähtunud arhitektuurilisest aspektist ning objektide valikul algkehandi olemasolust. Näitena toon Laiuse kõrtsi vundamentidele samades mõõtudes ehitatud koolihoone (praegu lasteaed), mille pealeehituse fakti sain teada käesoleva uurimustöö käigus¹⁰⁸. Kõiki otsitud hooneid pole uurimistöö käigus leitud või on alghoone identifitseerimine muutumas külamaastikus olnud kaheldav. Näiteks Lähte kõrtsihoone, mille väheseid algmüüre võib olemasoleval eluhoonel ka olla, kuid mis pole identifitseeritavad. Samuti jätsin käsitlemata Taku ja Aru kõrtsihoone kuna Taku kõrtsist oli järel vaid talli nurgamüür. Aru kõrtsihoone puhul polnud kindel, kas tegemist

¹⁰⁸ Kultuurimälestiste riiklik register, maaehituspärandi andmekogu, koolide register, <https://register.muinas.ee/public.php?menuID=evm-school&action=view&id=648> (vaadatud 07.05.2024).

oli kõrtsi põhihoonega või selle tundmatuseni muudetud abihoonega, sama Suislepa-Soe kõrts-postijaamaga. Vundamentidena olen leidnud Väike-Pungerja ja Aniküla kõrtsikohad. Aidu kõrtsihoonest on säilinud pärast hoone lammutust aastal 2007 vaid korrastatud mantelkorsten. Maastikus olen Kalvi Aluve kohakirjelduste ja ajalooliste kaartide põhjal otsinud jälgi, kuid mitte leidnud järgmistest kõrtsidest ja postijaamadest: Targa, Kase, Liiva, Konuveri, Risti, Pataste, Äksi, Vaiatu, Kõnnu, Pilka, Loobu jt.

Kuna algselt oli plaan töösse lisada ka Kuivastu kõrts-postijaam, sai esimesel uurimis perioodil käidud ka Muhu saarel inventeerimas, kuid sel juhul oleks olnud mõistlik kaasata töösse ka teisi saarte objekte, mille jaoks jäi ressursse väheseks. Seetõttu loobusin üksiku saare-objekti kui erandi kirjeldamisest ning otsustasin piirduda ülevaatega mandri-Eesti kõrtsidest ja postijaamadest.

Magistritöö mahuks valisin 100 objekti, millest kaks objekti on hävinenud varem ning üks on lammutatud käesoleva töö koostamise ajal.

3.10. Dokumenteerimine

Pärast inventeerimist andmed dokumenteeriti. Dokumenteerimine – dokumentide varal tõestamine. Iga dokumenteerimine on eelnevate dokumenteerimiste üks osa. Antud magistritöö dokumendid on: fotokogud, inventeerimistabelid, metoodika kirjeldus, uurimistöö seletuskiri, analüüsid ja järeldused.

Digitaalne dokumenteerimine.

Inventeerimistabelid, fotokogud ja magistritöö seletuskirja osa laetakse üles Eesti Maanteemuuseumi kodulehele ning Eesti Kunstiakadeemia repositooriumis. Käesolevas magistritöös jäävad dokumenteerimata hoonete siseplaanid, kuid see jätab võimaluse järgnevates uurimistöodes need hiljem lisada.

Nii inventeerimise kui ka dokumenteerimise ning neist tuleneva uurimuse ja analüüsi tähendus muutub ajas, kuid on aluseks edasistele uurimistöödele ning objekti arengute jälgimisel.

4. STATISTIKA, ANDMEKOGU ANALÜÜS JA JÄRELDUSED

4.1. Ülevaade mandri-Eesti kõrtside ja postijaamade seisundist

Riikliku kaitse all on täna 35 kõrtsihoonet (ja üks kõrtsi vare Hiiumaal). Üldjuhul piirkondliku eripära ja tüübi näited. Spetsiaalselt postijaamahooneks ehitatud ning tänapäevani säilinud objekte on riikliku kaitse all 14. Tänapäeva riiklik toetussüsteem on mälestiste hooldamiseks ja säilitamiseks vähene ning pole ajale järgi jõudnud.

Käesoleva töö neli mandri-Eesti kaitsealust kõrtsihoonet: Väana-Posti, Jõgeva, Voltveti ja Puka kõrts on sisuliselt varemetes või suuremas osas varemetes. Veel rahuldavas seisukorras, kuid hoolduseta on jäänud 7 kaitsealust kõrtsihoonet: Kuivajõe, Kärsa, Somma, Sootaga, Valkla, Vana-Piigaste ning Väimela kõrtsihoone. Positiivseks näiteks on Uhti kõrtsihoone, mis taastati algse eeskujul aastatel 2008-2009. Märkimisväärne on seejuures, et taastamine toimus põhjalikult algse ilme suunal. Näiteks laoti suurendatud aknaavad algsesse mõõtu tagasi.

Inventeerimise tulemusel saab väita, et hoonete seisukord on väga erinev – on hääbuvaid ja lammutatud hooneid, stabiilselt rahuldavas seisukorras, kui ka restaureeritud katustega kõrtsihooneid, mida täna on märgatavalt rohkem kui kümme aastat tagasi. Ning seda nii mälestiste, kui ka riiklikult kaitsmata hoonete puhul. On tähelepanuväärne, et käesoleva töö koostamise jooksul, ehk kümne aastaga on enamuse töös käsitletud objektide olukord jäänud suhteliselt sarnaseks, kuid on ka üksikuid näiteid pikalt hoolduseta ning tühjalt seisnud hoonete varemestumisest. Suuremad ehitusmuudatused olid iseloomulikud pigem nõukogude ajale, hooneid inventeerides ei täheldanud ma olulisi juurde- ega pealeehitisi taasiseseisvumise aastatest. Peamised muutused on kolmesuunalised – vähene, kuid stabiilne hoone vajaduspõhine hooldus, mis olulisi seisundi muutuseid kaasa ei too, parendamine – restaureerimine ja remont ning kolmandaks hoone loomulik hävimisprotsess. Inventeerimisel kohtasin kõiki kolme varianti. Positiivseid näiteid, kus hoone on täielikult ning hästi restaureeritud ja on aktiivses kasutuses, leidub. Hea on näha ka viimase kümnendi jooksul uue omaniku või kasutuse leidnud kõrtsi- ja postijaamahooneid. Näideteks Soe, Küka, Viisu-Kuivajõe, Mustla-Nõmme kõrts. Täies mahus värskest restaureeritud on Joosu kõrtsihoone, millest 2013. aastal olid algsest hoonest järel vaid müürid, kuid on kaunita taastatud aastatel 2015-2016, milleks sai objekt ka riiklikku toetust. See juhtum näitab, et ka täielikult katuse kaotanud hoonet on võimalik ja tasub taastada.

Positiivne on ka uute katusekatete paigaldamine, mis annab hoonele vähemalt 50 aasta jagu eluiga juurde.

21. sajandi esimesel kümnendil said uue katusekatte 15 kõrtsi: Koltsina, Koeru, Kanaküla, Lihula mõisa, Mustajõe, Nõmme, Pikasilla, Soe, Tabani, Tõrva, Vaida, Vaikna, Vastseliina, Viisu-Kuivajõe ja Õisu kõrts.

Viimasel kümnendil on uue katusekatte saanud kuus kõrtsi: Vedu, Rõa, Raassilla, Ihamaru, Lihula Jaani ja Viitna kõrts.

Töös käsitletud postijaamadest on 21. sajandi esikümnendil saanud uue katusekatte kaheksa: Igavere, Jõelähtme, Lodja, Ninasi, Saue, Sänna, Turpla ning Varbuse postijaamad. Juba varasemalt on kena ilme saanud tulekahjust taastatud Ruunavere postijaam. 2013. aasta inventuuris oli küllaltki viletsas seisus Väike-Pungerja postijaam, mis nüüdseks on väga hästi restaureeritud. Viimase kümnendiga on uue katusekatte saanud kaks postijaama: Jädivere ja Voka ning kaunilt restaureeritud ka Saue postijaama fassaadid. Oma saatust on tühjalt ootama jäänud Igavere, Pikaristi ja Sänna postijaamad, mis hooned vajaksid eelkõige müüride ja fassaadide remonti. Igavere postijaam sai uue katusekatte aastal 2007 ning hoone müük toimus aastal 2017. Omanike plaanid olid suured, mõeldes hoonele peoruumidena kasutust leida, kuid need pole siiani täitunud. Seega seisab hoone tühjana. Pikaristi postijaama omanik oma objekti teadmata põhjusel ei hoolda. Hoone seisab küll veel suhteliselt kindla vana eterniitkatte all, kuid hoone fassaadid on halvenevas seisukorras ning krunt on võssa kasvanud. Sänna postijaam paikneb taluõue maadel. Hoones on ka kunagi elatud, kuid ilmselt on uus eluhoone kõrvale ehitatud ning postijaam tühjaks jäetud. Hoonele on peale pandud uus kivitöö, kuid pinnase tõus on väga palju kahju teinud müüridele külmakergituse näol. Seega vajavad fassaadid tõsist remonti tänu tekkinud diagonaalmõradele, eelnevalt eemaldades põhjuse – liigse pinnase vundamentidelt.

Seisundilt avariilisi või halvas seisukorras postijaamu on vaid riikliku kaitseta postijaamade seas, mille näiteks toon Põdruse postijaama, mis võiks olla riiklikult kaitstud ehitismälestiste nimekirjas.

4.2. Andmekogu analüüs

Statistika

Statistilisi andmeid saab analüüsid inventeerimistabelite ja fotokogude infot loodud hinnangute süsteemi alusel.

Käesolevas töös lähevad statistilisele hindamisele hoonete seisundid, välisgabariitide ja algse ilme säilimine, muinsuskaitseleelised väärtused, seisundi muutused 1960–1965, 2010–2014 ning 2023–2024 aastatest. Statistika kujuneb Kalvi Aluve uuritud ning antud töös käsitletud objektidest võrdluses. Samuti Kalvi Aluve poolt uurimata, kuid töö autori poolt leitud ajalooliste fotode ning allikmaterjalide põhjal ning autori poolt aastatel 2011–2013 ja 2023–2024 inventeeritud andmete võrdluses.

Lisad 5 ja 6. Statistika graafikud.

Järeldused

Andmebaasist tuleneva analüüsi põhjal saab järeldada, et vaatamata mitmele korrastatud objektile võrreldes eelnevate uurimisperiodidega, on kõrtsi- ja postijaamade statistika siiski karm ning hoonete loomuliku hääbumise suund on ohustamas kogu kõrtside ja postijaamade käekäiku. Fataalseks näiteks on Õuna kõrts-postijaama lammutamine Jõgevamaal.

Drastiline on kõrtsi- ja postijaamade seisukorra halvenemine võrreldes 1960. -1965. aastate ja 2010.- 2013. aastatega just kõrtsihoonete puhul, mis on riiklikult kaitstud ehitismälestised. Näiteks on 1960.-1965. aastatel rahuldavas korras 20 mälestist ja 22 mittemälestist. Samas 2010-2013 aastatel on samas statistikareas rahuldavas korras vaid 11 mälestist ja 20 mittemälestist. Sellest järgneva kümne aastaga muutub tendents veidi vastupidiseks – kus paraneb kahe mälestise seisukord rahuldavaks, veel kahe hoone seisukord väga heaks, veel kolme mittemälestise seisukord tõuseb väga heaks, kuid rahuldavas seisukorras mittemälestiste hulk langeb nelja võrra¹⁰⁹. 2024. aastaks jääb vähemaks avariilisi kõrtsihooneid lausa kümne võrra, kuid varemestub lisaks kaks kõrtsihoonet. Kõrtsidel on rohkem autentset katusemaastikku, kui algse ilmega müüre, kuna väga suurel hulgal

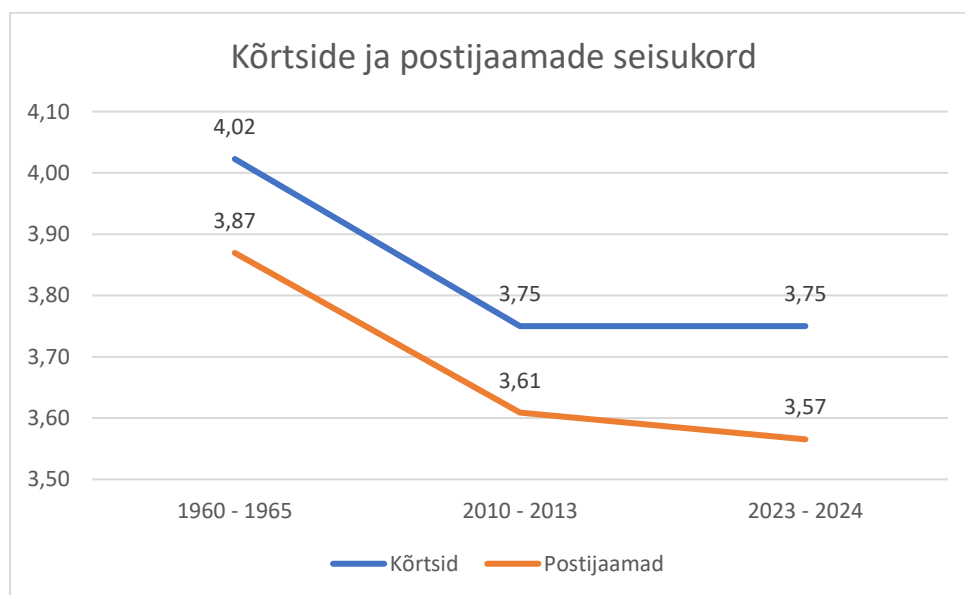
¹⁰⁹ Lisad 5 ja 6. Statistika graafikud.

hoonetest on avasid juurde ning suuremaks tehtud. Lisa 5. kirjeldab kõrtsihoonete muinsuskaitse väärtusi, mille hinnangul oleks oluline võtta muinsuskaitse alla just analüüsi põhjal väga väärtuslikuks märgitud kõrtsi ja postijaama hooned.

Postijaama hoonete statistika järgi on 1960.- 1965. aastate võrdluses 2010.- 2013. aastatega paranenud ühe postijaama seisukord, viie võrra on vähenenud rahuldavas korras postijaamade hulk. Rahuldavast on halvenenud kolme postijaama seisukord. Järgneva kümnendi jooksul on hea seisukorra saanud veel üks ostijaam, ehk kokku viis, rahuldavas seisus postijaamade hulk on jäänud samaks, kuid lisaks on varemestunud üks postijaam.

Käesoleva statistika jaoks on koostatud diagramm, mis näitab kõrtside ja postijaamade seisukorra muutuseid kuuekümne aasta vältel.

Allpool on ka loodud hindamissüsteem ning hinded kõrtside ja postijaamade seisundi kohta (ill 33-36).



33. Kõrtside ja postijaamade seisukorra üldgraafik kolme uuringu aegade põhjal.

Tabeli hindamiskriteeriumid

Hoonete seisundi üldised hindamiskriteeriumid	Hinne
Väga hea	5
Rahuldav	4
Halb	3
Avariiline	2
Varemestunud	1
Lammutatud	0

Lisa 34. Hoonete seisundi üldised hindamiskriteeriumid.

Körtside seisukord				
Seisund	Hinne	1960 - 1965	2010 - 2013	2023 - 2024
Lammutatud	0	0	0	1
Varemes- tunud	1	0	6	6
Avariiline	2	3	3	3
Halb	3	2	3	1
Rahuldav	4	30	21	20
Väga hea	5	9	15	17
Teadmata	-	4	0	0
Kokku		48	48	48
Keskmine väärtus		4,02	3,75	3,75

Lisa 35. Körtside seisukorra punktiline hinnang.

Postijaamade seisukord				
Seisund	Väärtus	1960 - 1965	2010 - 2013	2023 - 2024
Lammutatud	0	1	2	2
Varemes- tunud	1	0	0	1
Avariiline	2	0	0	1
Halb	3	2	5	2
Rahuldav	4	17	12	12
Väga hea	5	3	4	5
Kokku		23	23	23
Keskmine väärtus		3,87	3,61	3,57

Lisa 36. Postijaamade seisukorra punktiline hinnang.

5. KOKKUVÕTE

Eestis oli 17. sajandi lõpus tuhatkond kõrtsi, 18. sajandi lõpul üle kahe tuhande ning kõrtside kõrgaegadel 19. sajandi keskpaiku oli neid üle 2600. Neid väärikaid hooneid on siiani alles vaid sadakond. Tihti ei teata nende eelmist elu ning nende hoonete lugu. Seetõttu pean vajalikuks neid hooneid esile tõsta ning neid teadvustada ajalooliste hoonete huvilistele nende hoonete elluäratamiseks.

Magistritöö peamine idee ja ülesanne on tähelepanu juhtida ning anda väärtust ajaloolistele kõrtsi- ja postijaama hoonetele. Oluline on teadvustada inimkonnale materiaalse pärandi kaduvust, kuid sisendada ka usku inimese võimesse seda kadu pikalt, vähemalt ühe eluea jagu edasi lükata. Töö väärtus on selge läbilõige mandri-Eesti omaaegsetest Eesti kõrtsi- ja postijaama hoonetest, nende piirkondlikest eripäradest ning hoonetüüpidest, seisukorrast, hoonete arhitektuuriliste ja muinsuskaitseliste väärtuste säilimisest. Läbilõige annab aimu Eesti kõrtsi- ja postijaamade keskmisest seisust ka veel inventeerimata objektide osas.

Magistritöö lisandväärtus on saja objekti andmebaasi teke ning andmete süstematiseerimine, osaliselt juba eelnevalt uuritud ja käesoleva uurimistöö käigus 2010-2024 uuritud hoonete seisundi fikseerimine ning ka seisundi võrdlused 1963-1965 aastatel koostatud uurimistöödega. Enamik objekte on käsitletud ca 60 aasta eest Kalvi Aluve poolt. Pikk ajaline intervall andis hea võimaluse hinnata hoonete seisukorra arenguid pikema ajaperioodi vältel. Samuti analüüsida toimunud muudatusi ja nende põhjuseid.

Antud magistritöö annab võimaluse teemat edasi uurida ning täiustada. Oleks suur rõõm, kui kasvõi üks käesoleva töö lugeja leiaks tee ühe Eesti kõrtsihoone juurde, et see väärikas hoone uuele elule äratada. Võib vaid ette kujutada, kes on sellelt õuelt läbi kõndinud, mis teateid toonud, mis kõik on selles paigas aset leidnud. Oli ju kõrtsi paljude inimeste kokkusaamispaik, mitte ainult jooma- ja söömakoht. Külakeskuste, rahvamajade, hotellide ning restoranide esiisa. Kõrtsiõuel peeti laatasid ja arutati isegi sõjanõu. Postijaamahooned olid selles valguses isegi luksushotellide esiisad. Ehitati nad ju keisri käsul põhjusel, et ringi liikunud ja öömaja vajanud aadelkonna jaoks tundusid kõrtsid liiga lihtsad ja räpased. On kirjeldamatu, kuidas elutingimused ja inimeste mõtteviis on kahesaja aastaga muutunud. Need hooned on aga endiselt paigas. Küll mitte igavesti, kuid siiski osakesena meie igapäevasel teekonnal kohal. Olen veendunud, et ka neid hooneid annab järgnevasse sajandisse edasi kanda, leides lahendusi

siseruumide elutingimuste kaasajastamiseks, kas siis elumajana või ühiskondliku funktsiooniga hoonena. Ka kõrtsiajastul oli sooja ruumina kasutuses ju vaid eluosa. See võiks anda mõtteainet, et kogu hoone ei peagi olema köetav ja mugavustega kaetud.

Magistritöö võiks olla aluseks nii mõnegi hoone päästmisplaani koostamisel. 14 aasta vältel kohtunult mitte küll paljude hoone omanike või külaelanikega, on alati jäänud nende küsimuseks ja huviks teada selle hoone ajalugu. Samuti on olnud huvi valminud magistritöö lugemise vastu. Loodan, et töö jõuab kõigi huvilisteni ning see tõstab nende valduses olevate hoonete väärtused omanike jaoks uude valgusesse.

Teema edasiarendamiseks on siin materjali küllaga, võttes töö aluseks kasvõi üksikobjekti detailid, siseruumid või hoonetekompleksi uurimise.

KASUTATUD KIRJANDUS JA TEISED ALLIKMATERJALID

Arhiiviallikad

EAA.1365.1.31. [Atlas von Lief- und Ehstland und der Provintz Oesel. Das Ganze besteht aus einer Generallkarte und vierzehn Kreiskarten.] Der Wendensche Kreis, 1798.

Eesti Rahvusarhiiv, ERA.T-76.1.855: Aluve, K., Kokkuvõte paiksest ülevaatuses mõnede Eesti kõrtside kohta (1964-1965). ENSV Ministrite Nõukogu Riiklik Ehituskomitee Teaduslik Restaureerimise Töökoda.1968.

Eesti Rahvusarhiiv, ERA.T-76.1.632; ERA.T-76.1.633; ERA.T-76.1.634: Aluve, K., Hobupostijaamad Eestis. Postikorraldus, postiteede võrk ja postijaama hoonete arhitektuur (1965). ENSV Ministrite Nõukogu Riiklik Ehituskomitee Teaduslik Restaureerimise Töökoda.1965.

Kirjandus

Alatalu, R., Eesti taluarhitektuur kui rahvuspärand. Rahvusliku taluarhitektuuri kestmine ja kaitse arengukava „Maa-arhitektuur ja –maastikud. Uurimine ja hoid“ valguses, magistritöö, EKA, 2007. Kunstikultuuri teaduskond, Muinsuskaitse ja konserveerimise osakond.

Aluve, K., Maakõrtsid ja hobupostijaamad Eestis. Ehitusajalooline ülevaade. Tallinn: Valgus, 1976.

Altja küla kultuurilugu, väljaandja Keskkonnaamet, Lahemaa Rahvuspark, 2009.

Dörptscher Kalender, 1860, 1863, 1856.

Eesti talurahva leksikon. 1995.

Grünthal, J., Mälestused kõrtsidest, 1937, ERA II 167, 383/405.

Habicht, T., Rahvapärane arhitektuur, 1977.

Hupel, A.W., Topographische Nachrichten von Lief und Ehstland, köide I, Riga 1774.

Ibius, O., Alkoholikaubandus ja kõrtsielu Eestis aktsiisisüsteemi ajal 1863-1900, Tartu 1969.

Needo, A., Võru vanalinna muinsuskaitseala dokumenteerimine ja visualiseerimine, magistritöö, EKA Kunstikultuuri teaduskond, Muinsuskaitse ja konserveerimise osakond, 2012.

Raid, T., Eesti teedevõrgu kujunemine. Tallinn: Punnpaap, 2005.

Revalscher Kalender, 1860.

Ränk, G., Saaremaa taluehitised I, 1939.

Selli, E., Postijaamad riigi ja reisija teenistuses. Tallinn: Valgus, 1976.

Talving, H., Eesti kõrtsid. Tallinn: Tänapäev 2019.

Talving, H., Eesti kõrtsid. Tallinn: Tänapäev, 2019, lk 5.

Tammaru, M., Viinavabrik kui hoonetüüp Eesti mõisamaastikul. Põhja-Eesti viinavabrikute minevik, olevik ja tulevik. Magistritöö, Eesti Kunstiakadeemia Kunstikultuuri teaduskond, Muinsuskaitse ja konserveerimise osakond, 2022.

Tihase, K., Eesti talurahvaarhitektuur, 1974.

Troska, G., Eesti külad XIX sajandil, 1987.

Väike pärandkultuuri käsiraamat. Tartu, 2007.

Wittrock, V., Natuke kõrtsidest. Eesti Postimees, 1884, nr 3.

Internetiallikad

EKA muinsuskaitse ja konserveerimise eriala tutvustus, <https://www.artun.ee/et/erialad/muinsuskaitse-ja-konserveerimine/> (vaadatud 01.05.2024).

EMÜ maaehituse eriala tutvustus, <https://www.emu.ee/maaehitus/> (vaadatud 01.05.2024).

Euroopa arhitektuuripärandi kaitse konventsioon, <https://www.riigiteataja.ee/akt/13089076> (vaadatud 07.05.2024).

Euroopa Liidu seisukohad süsiniku jalajälje kohta, <https://www.consilium.europa.eu/et/policies/carbon-removals/#what> (vaadatud 28.04.2024).

EVM Maaarhitektuuri keskuse tutvustus, <https://maaarhitektuur.ee/> (vaadatud 01.05.2024).

Facebooki grupi leht “Vanade talumajade omanikud ja huvilised Eestis”, <https://www.facebook.com/groups/645372899156914> (vaadatud 07.05.2024).

Kultuurimälestiste riiklik register, www.register.muinas.ee (vaadatud 07.05.2024).

Kultuurimälestiste riiklik register, maaehituspärandi andmekogu, koolide register, <https://register.muinas.ee/public.php?menuID=evm-school&action=view&id=648> (vaadatud 07.05.2024).

Kultuurimälestiste riiklik register, maaehituspärandi andmekogu, rehemajade register, <https://register.muinas.ee/public.php?menuID=rehemaja&action=list>, (vaadatud 07.05.2024).

Maaameti geoportaal, <http://xgis.maaamet.ee> (vaadatud 01.05.2024).

Maaameti geoportaali pärandkultuuri kiht, <https://xgis.maaamet.ee/xgis2/page/app/parandkultuur> (vaadatud 01.05.2024).

MTÜ Vanaajamaja koolituste tutvustus, <https://vanaajamaja.ee/et/esileht/> (vaadatud 01.05.2024).

Muinsuskaitseeadus, <https://www.riigiteataja.ee/akt/MuKS> (vaadatud 19.04.2024).

Pallase mööbli restaureerimise eriala tutvustus,

<https://pallasart.ee/sisseastumine/erialad/moobliosakond/> (vaadatud 01.05.2024).

Postitee lugu, maanteekõrtsid, <https://www.postitee.ee/avasta-postitee/maanteekortsid> (vaadatud 04.05.2024).

Praust, V., foto- ja kaardialbum Eesti teede ajaloost ja vanadest teedest,

<https://www.facebook.com/media/set/?set=a.274636935882496.80376.100000085740391&type=3> (vaadatud 07.07.2024).

Restaureerimise käsiraamat juhistega, <https://www.muinsuskaitseamet.ee/juhised-ja-opetused/juhised/restaureerimise-kasiraamat> (vaadatud 04.05.2024).

Rocca Al Mares. – Punalipp 21. VII 1973, nr 85,

<https://dea.digar.ee/?a=d&d=punalippjogeva19730721.2.16.1&e=-----et-25--1--txt-txIN%7ctxTI%7ctxAU%7ctxTA> (vaadatud 12.04.2024).

Seisukoht/blogi: kas ehitada uus maja või remontida vana, <https://www.hange.ee/blogi/kas-ehitada-uus-maja-voi-vana-renoveerida-vana-maja-terviklikult/> (vaadatud 01.05.2024).

Taltech koolituste tutvustus, <https://taltech.ee/kursus/22900> (vaadatud 01.05.2024).

TÜ VKA pärandtehnoloogia eriala tutvustus, <https://ut.ee/et/oppekavad/parandtehnoloogia> (vaadatud 01.05.2024).

Vabaduskiri Liivi ordumeistrilt Wolter von Plettenbergilt Koguva Antsule, SM 9932 Ard, Saaremaa Muuseum SA.

<https://www.muis.ee/museaalview/1894020;jsessionid=AA78C674E23946EE543BD-4060327FF63> (vaadatud 04.05.2024).

SUMMARY

The thesis provides an overview of former Estonian tavern and post station buildings, their regional characteristics and building types, condition, preservation of architectural and cultural heritage values, and possible restoration volumes.

The task of the thesis is to create and organize the methodology and database for inventorying these buildings, partly based on previously researched structures and, during this research from 2010 to 2024, documenting the condition of the buildings studied, as well as comparing it with the results of investigations conducted from 1963 to 1965 and in the 1980s.

The thesis offers substantive and practical value due to the long temporal interval between previous studies and this one. Approximately 60 years have passed since Kalvi Aluve's last comprehensive study, allowing for the assessment of changes over a longer period of time and the analysis of the reasons for these changes.

During the preparation of this work, Hanno Talving has also addressed the topic of taverns in his book „Eesti kõrtsid” in 2019. The book covers more than 220 tavern buildings, most of which have been destroyed. This work does not duplicate Talving's study because it is based on the physical existence of specific research objects. An exception is one tavern building that has been destroyed during the course of this work, serving as an example of the possible fate of an object studied 60 years ago. For post stations, the work addresses two destroyed objects, which are important examples for typification.

The main methodology used is inventorying. Inventorying describes the architectural appearance, type, details, materials, and condition of the buildings. The data obtained allows for the assessment of building types based on various indicators. The focus of the work is on describing and analyzing the problems and changes of the inventoried objects.

The thesis does not aim to comprehensively study all surviving Estonian tavern and post station buildings. The amount of materials studied and analyzed for the thesis is not exhaustive and primarily focuses on the external architecture of taverns and post stations. The work covers surviving objects of taverns and post stations on Estonia's main postal routes. It is expandable and can be improved with further research, for which the methodology created in this thesis can be utilized.

Based on the analysis derived from the database, it is apparent that despite the existence of several restored objects compared to previous research periods, the statistics for taverns and post stations are still bleak. Furthermore, the direction of natural decline of buildings is threatening the fate of all taverns and post stations, requiring more attention and protection for these impressive historical buildings.

Volume of Work

- *The text portion of the work is 83 pages long.*
- *Annex 1: Tavern inventory tables are on 276 pages.*
- *Annex 2: Post station inventory tables are on 50 pages.*
- *Annex 3: Tavern and tavern-post station building photo collection is on 84 pages.*
- *Annex 4: Post station building photo collection is on 25 pages.*
- *Annex 5: Analysis and conclusions are on 14 pages.*

As annexes, the work includes 218 photos of Estonian taverns and tavern-post stations, and 66 photos of post stations with special architecture. There are 32 illustrations in total: 7 drawings, 21 photos, and 4 tables.

The thesis encompasses 100 selected objects, of which 2 objects have previously been destroyed and 1 was demolished during the preparation of the thesis.

The thesis describes, with inventory tables and photo materials, 77 historic roadside taverns or tavern-post stations, 22 stone post stations built according to standard projects with a specific post station function, and one wooden post station built according to a standard project with a specific post station function.

The number of references and sources used is 66.

ANDMEBAAS. LISAD

Lisa 1. Kõrtsihoonete inventeerimistabel

Lisa 2. Postijaama hoonete inventeerimistabel

Lisa 3. Kõrtsi- ja kõrtspostijaama hoonete fotokogu

Lisa 4. Postijaamahoonete fotokogu

Lisa 5. Statistika, kõrtsihooned

Lisa 6. Statistika, postijaamad