

EESTI KUNSTIAKADEEMIA
Kunstikultuuri teaduskond
Muinsuskaitse ja konserveerimise osakond

Käty Tarkpea

Tarakvere mõisasüdame ajalooline ülevaade ja väärtused.

Peahoone tehnilise seisundi hinnang ja tegevuskava säilitamiseks

Otto, Tarakvere küla, Mustvee vald, Jõgeva maakond



2023/2024 õppeaasta

Arhitektuuri konserveerimise ja restaureerimise täiendkoolituse lõputöö

Tartu 2024

Sisukord

Sisukord.....	2
Sissejuhatus.....	4
1. Ajalooline ülevaade.....	8
Küla ja mõisa nimetusest.....	8
Mõisa kujunemine.....	8
Mõisaomanikke ja rentnikke.....	11
Mõisate riigistamine.....	13
Hoonete inventeerimised.....	16
Kultuurilooline taust.....	20
Veski saamislugu.....	20
Inspiratsiooniallikas.....	21
Kohapärimus.....	22
Piinakambrid.....	22
2. Hoone materjalikasutuse ja tehnilise seisukorra kirjeldus.....	24
Piirkondlikud materjalid.....	24
Peahoone materjalikasutus ja tehnilise seisundi hinnang.....	25
Vundament ja kelder.....	27
Põrandad.....	29
Seinad.....	30
Katus ja vahelaed.....	32
Avatäited ja nende manused.....	33
Küttekehad.....	39
Interjöör ja viimistlus.....	41
3. Väärtused.....	48
Olulised detailid.....	48
4. Säilitamise ettepanekud.....	49
Uus kasutusotstarve.....	49
Tegevuskava.....	49
Kokkuvõte.....	51
Kasutatud kirjandus ja teised allikmaterjalid.....	52
Arhiiviallikad.....	52
Bibliograafilised allikad.....	52
Artiklid.....	53
Internetiallikad.....	53
Suulised allikad.....	54
Lisa.....	55
Peahoone joonised. Mõõdistas Hades Geodeesia OÜ. 2024.....	55
Tarakvere mõisa aida kelder ja sealsed piinakambrid.....	60

Vesiveski vundament.....	62
Puutöökoda.....	63
Tarakvere mõisaomanike perekondlikud aadlivapid.....	66
Fotod Tarakverest. Autor Endel Kask. Autori kogust.....	67
Muinsuskaitseameti mõisate ülevaated. Fotod Veljo Ranniku kogust.1971.....	69
Muinsuskaitseameti mõisate inventeerimine. Fotode autor Arvi Soonsein. 1976.....	73
Autorideklaratsioon.....	77

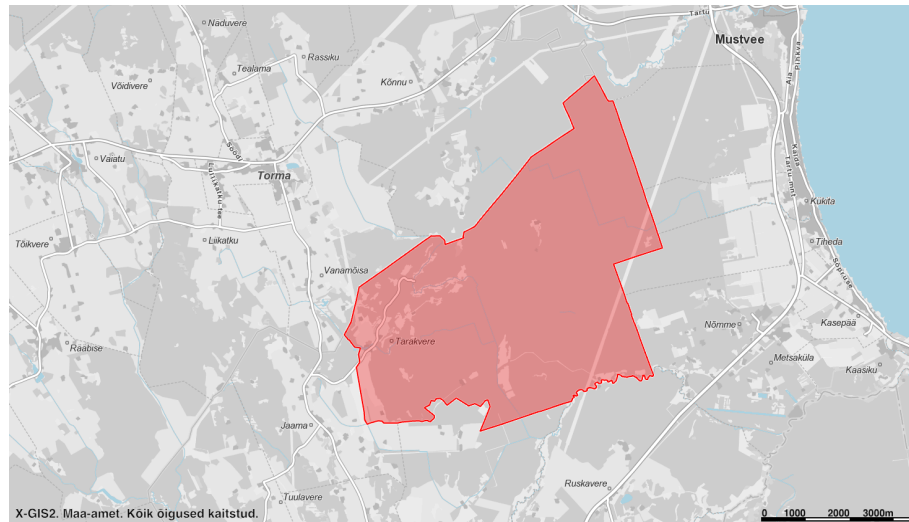
Sissejuhatus

Objekti liik: mõis

Alusandmed: Otto, Tarakvere küla, Mustvee vald, Jõgevamaa, 71301:001:0002

Kuuluvus: Käty ja Jüri Tarkpea (alates 2022.a.)

Muinsuskaitsealased piirangud: puuduvad.



Joonis 1. Tarakvere küla asukoht Mustvee valla lõunaosas, Vaadatud 23. IV 2024



Joonis 2. Otto krundi plaan, Vaadatud 03. V 2024

Lähedal asuvad märkimisväärsed objektid on muinsuskaitse vööndis asuvad ehitismälestis Torma Jaama (Station Torma) postihoone, Torma mõisaansambel ja arheoloogiamälestis Linnutaja linnamägi. Läheduses paiknevad pärandkultuuri objektid: Tarakvere mõisa tuuliku vare “Tatsi” mäel; Tarakvere allikad ja seealt mõisasüdamikku viiv pakktee; endised turbavõtukohad jm.



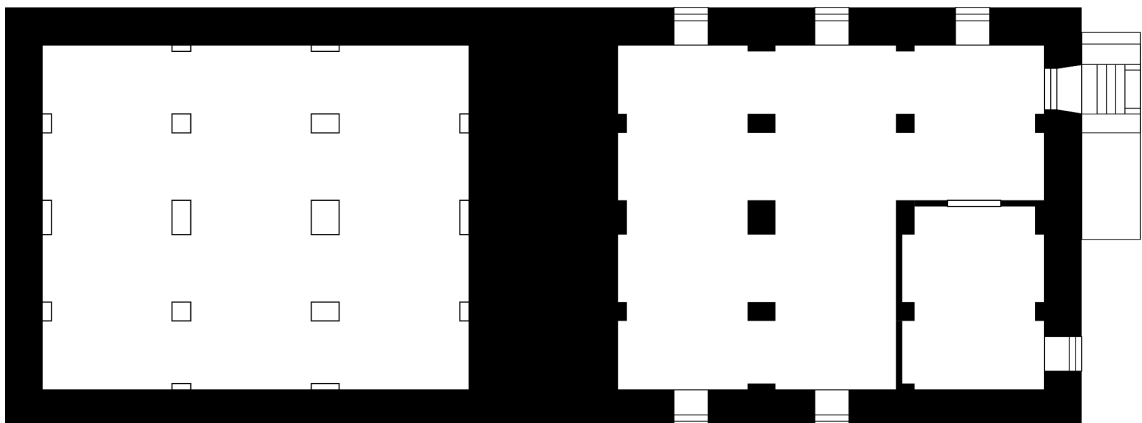
Joonis 3. Tarakvere mõisasüdame skemaatiline asendiplaan Maa-ameti katastri-kaardi põhjal (seisuga 02.05.2024). Autori joonis, 2024.



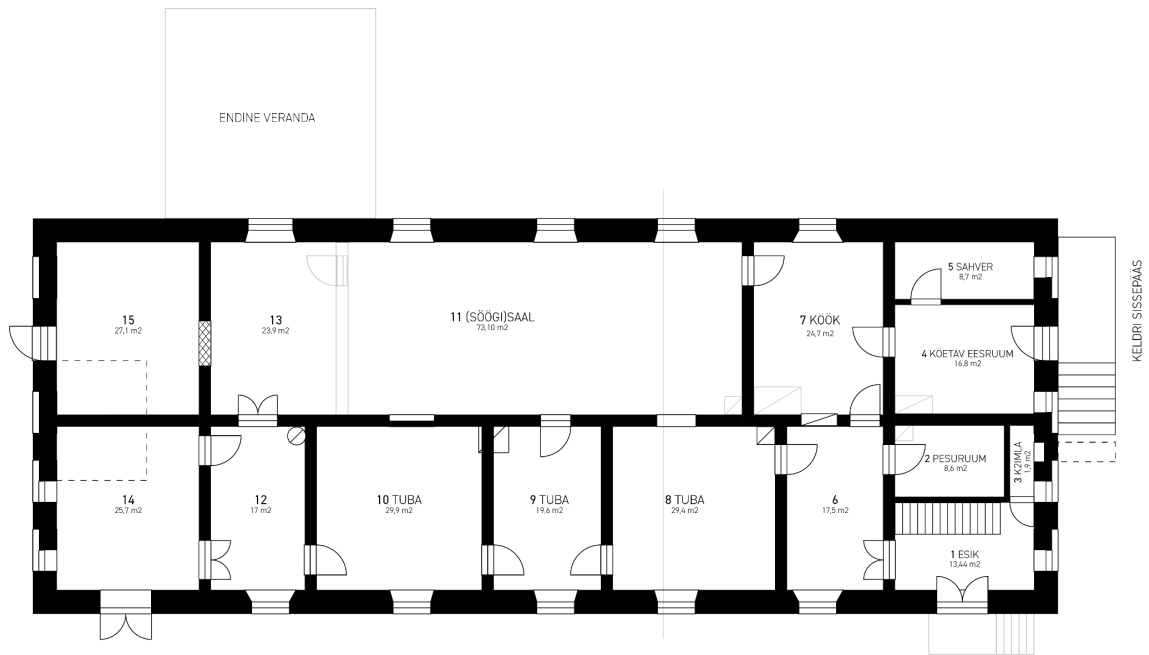
Joonis 4. Mõisasüdame asendiplaan. Hades Geodeesia OÜ. 28.03.2024.

Endise mõisa südamiku moodustavad koos mõisa peahoonega mitmed majandus- hoonete varemend ning ümberehitatud mõisarajatised. Vanemateks (enne 1867.a.) ehitatud ehitisteks võib liigitada tuuleveski, saeveski, aida ja rehi. Uuemateks aga peahoone, aida tõllakuuri juurdeehituse, puutöökoja. Ehitatud on ka paar nõukogudeaegset individuaalmaja.

Tarakvere rüütlimõisa peahoone, ka töölistemaja ja valitsejamaja, on linnahäärberlik kivihoone, mille seisundi halvenemine algas juba enam kui pool sajandit tagasi. Võlvidega kelder on muust hoonest paremas olukorras.



Joonis 5. Keldrikorruse ja vundamendi skeem. Autori joonis. 2022.



Joonis 6. Tarakvere mõisa peahoone esimese korruse skeem. Autori joonis. 2022.

Küla on küll ulatuslik (31,18 km²)¹ ja läbi aegade tuntud suurte metsandike poolest, aga mõisasüda ja asustus on Vanamõisa-Tarakvere piiril. Terves Tarakvere külas on tänaseks 10 alalist elanikku². Mitme endise mõisasüdame kinnistu omanikuna seisan selle eest, et ühe hääbuva koha ajalugu oleks väärtustatud ja tulevik lootustandev. Minu uurimusobjektiks sai Tarakvere mõis seetõttu, et olen selle koha inimeste ning talukohtadega perekondlikult seotud ja minu kätte on kogunenud mitmekülgset materjali.

Minu teadmised pärinevad enamasti enda perekonnalt ja sugulastelt, kes on olnud mõisaga töösuhtes või hilisema näidistalu omanikega kuidagi isiklikult seotud. Viisin läbi intervjuud endiste Tarakvere väikekolhoosi klubijuhatajate Silvia Kase (21.04.2024) ning Tarakveres lapse- ja nooruspõlve veetnud Antonina Kuslapiga (26.04.2024) ning mõisasse näidistalu rajanud Otto Laurbergi tütre Heljo Lepamaaga (02.05.2024).

Käsitleva objekti kohta on teostatud bibliograafilisi ja mitteinvasiivseid uuringuid ning mõõdistused. Viimane kohavaatlus autori poolt on teostatud 3. mail 2024.

¹Eesti haldusjaotus,

https://geoportaal.maaamet.ee/docs/haldus_asustus/asustusyksus_shp.zip?t=20240501003217, vaadatud 1. V 2024

² Mustvee valla külade statistika seisuga 1. jaanuar 2024, <https://mustveevald.kovtp.ee/kulad>, vaadatud 1. V 2024

1. Ajalooline ülevaade

Küla ja mõisa nimetusest

Tarakverele viitavad erinevad kohanimed on olnud poolapäraselt moize Wulffowe või Jürgen Wulffs Hof³, moize Tarakwer⁴ (poola k.), Terrastfer⁵ (saksa k.).

L. Kettunen on nime algtüveks oletanud *tarhakka*, kui võimalikku tara (soome k. *tarha*). Saksapärase *Terrastfer* võivat tuleneda perekonnanimest Terane.⁶

Mõisa kujunemine

Alates Põhjasõja sisulise tegevuse lõpust Eesti pinnal, aastal 1713 kuni aastani 1917 oli mõis osa Torma kihelkonnast, Tartu kreisis⁷. Eesti Vabariigi esimese iseseisvusperioodi jooksul oli mõis osa Tartu maakonnast, II maailmasõjale järgnenud haldusjaotuse tiheda ümbertegemise jooksul nii osana vastloodud Jõgeva maakonnast, Mustvee rajoonist kui siis ka lõpuks Jõgeva rajoonist, mis oli aluseks ka kaasaegse Eesti Vabariigi haldusjaotuse korraldusele. Taasiseseisvunud Eesti Vabariigis alates 1992-ndast aastast on Tarakvere olnud Saare valla, alates 2017.a Mustvee osa.

Esimene teadaolev kaart, millel Tarakvere nimekuju esineb, on Riia kubermangu ja selle piirkondade geograafiline kaart, J.F.Schmidio ja A.S.Adjunik aastast 1770. (joonis 7)

³ Stryk, L. von: Beiträge zur Geschichte der Rittergüter Livlands. 1: I, 1877, lk 141

⁴ Kordzikowski, Józef ; Jakubowski, Jan , Polska XVI wieku pod względem geograficzno-statystycznym. T. 13, 1915, lk 124

⁵ Hans Feldmann. Heinz von zur Mühlen, Baltisches Historisches Ortslexikon. I. Estland. 1985, lk 590.

⁶ Eesti Keele Instituut, Eesti kohanimeraamat, <https://www.eki.ee/dict/knr/index.cgi?Q=Tarakvere> , vaadatud 1. V 2024

⁷ Maa-amet, ajalooline haldusjaotus, <https://xgis.maaamet.ee/xgis2/page/link/aWS2SO-E>, vaadatud 1. V 2024



Joonis 7.

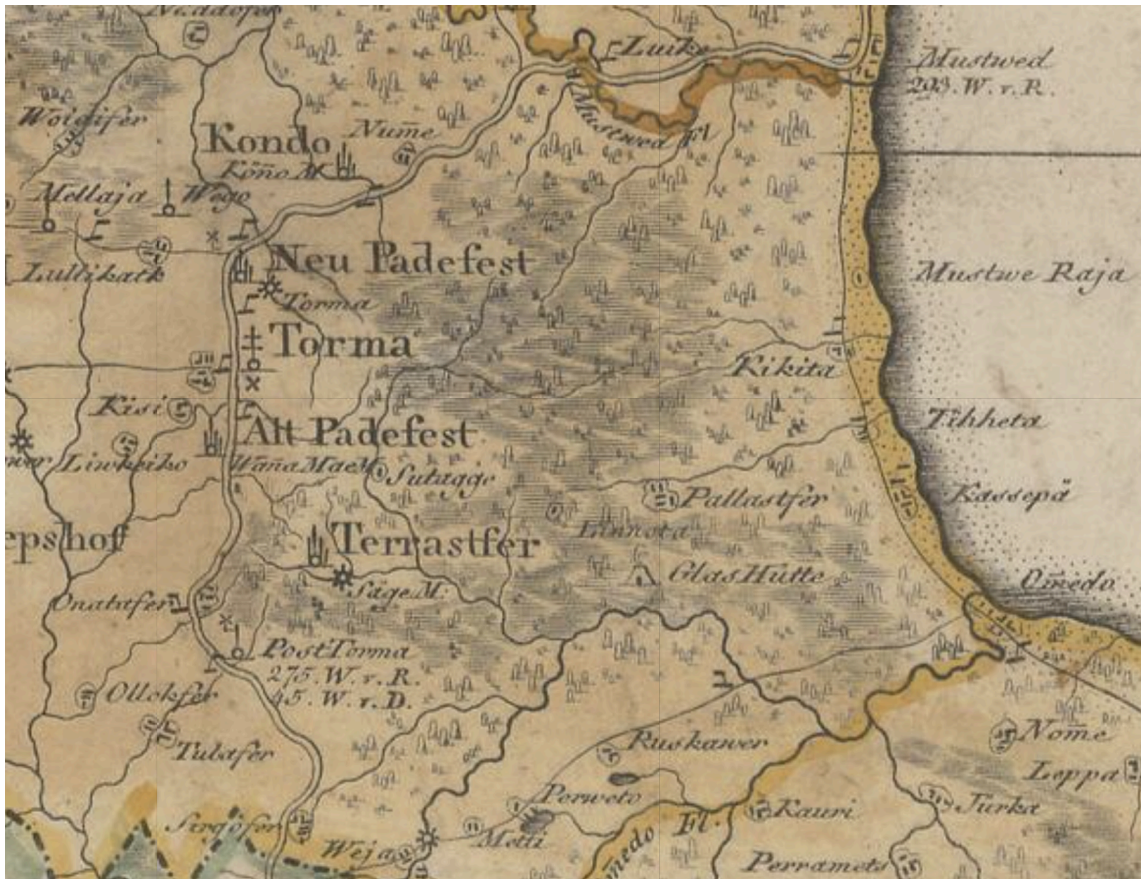
Asukohast ja loodusvaradest tingituna võib oletada, et Tarakvere asundus võis tekkida vesiveskikohale, kus tegutses saeveski (joonis 8).

Hupel kirjeldab 1782. a, et “Võõrandamiskomisjon on Tarakvere mõisa nimetanud ostetud pärus- ja allodiaalmõisaks, mille juurde ohtra metsa tõttu on tekkinud ka klaasikoda” (Mellini kaart X, Glashütte). Klaasikoda olevat tegutsenud vaid lühikest aega (1779-1783) ja selle oli rajanud Pommerni Anklamist pärit Georg Buchholz.⁸ Vihjeid klaasiga tegelemisest reedab ka perenimi Klaasluuk⁹ Murro talukohast. Puidu, liiva ja vee olemasolu soodustas mitmete (Palastvere, Torma, Mustvee...) selle piirkonna kivilöövide (*Ziegelei*) teket. Tarakvere mõisa pearaamatust¹⁰ selgub, et Tarakveres põletatud kivimaterjaliks on katusekivid (*Dachpfannen*), mis on müüdnud enamasti ümberkaudsetele küladele.

⁸ August Wilhelm Hupel, *Topographische Nachrichten von Lief- und Ehistland*, 1782, lk 230

⁹ Personaalraamat. Torma, Tarakvere, Roela, ...; 1841-1861, Rahvusarhiiv EAA.1265.1.478;

¹⁰ Roela, Tarakvere, Kõnnu ja Tõikvere mõisa majapidamise raamat, 1841-1842, Rahvusarhiiv EAA.1811.1.14



Joonis 8. Liivimaa Kubermangu atlas. Tartu kreis. Ludwig August Mellin. 1809

Mõisaomanikke ja rentnikke

- 1551 Jürgen Georg Wulff (Wolf) ja tema eelkäijad¹¹. Abik. Grethe von Galen.
- 1551 -1551 Ordumeister Heinrich von Galen. Laenab mõisa enda nõunikule.
- 1551 -1552 Christopher Bodecker. Müüb mõisa edasi.
- 1552 -1557 Claus von Nieroth (Metztacker) ostab 4022 riia Marga eest¹²
- 1557-1628 Melchior Metzacker (Nieroth) pärandab pojale.¹³
- 1628 - 1641 Magnus von Nieroth (1585-1641)
- 1641 - 1650 Magnus von Nieroth (-1671)¹⁴ müüb 3300 taalri eest.
- 1650 - 1659 Gerhard von Lode (1606–1659)
- 1659 - 1667 Ernst Lode müüb 6000 taalri eest
- 1667 -1682 Johann Schaumann von Greiffenspeer/Grippenspeer
- 1682 - 1687 Carl Wilhelm von Greiffenspeer. (-1687) Järglasteta, pärandas õele.
- 1687 - 1723 Anna M. Riegemann (-1723)
- 1723 - Gerhard Riegemann (1682 -) Pärandus tütrele-väimehele.
- 1710 -1722 Georg Johan von Bock (- 1722) Pärandub pojale.
- 1722 - 1752 Otto Wilhelm von Bock (1694/6-1752)
- 1752 - 1784 Otto Georg von Bock (1737 -) Sureb vallalisena, varad sattuvad oksjonile.
- 1784 - 1792 Carl von Liphart (1719–1792) ostis enampakkumiselt 37000 hõberubla eest.
- 1792 - 1829 Reinhold Wilhelm von Liphart (1750-1829)
- 1829 - 1853 Carl Gotthard von Liphart (1778-1853)
- 1853 -1903 Friedrich Eduard von Liphart¹⁵ (1819 Roela - 1903 Monte Carlo)
- 1903 -1919 Otto Paul von Liphart. (1872 Roela - 1933 Nizza). Järglasteta. Võõrandatakse.
- 19?? -1929? Arnold Brehde (1871-1929)
- 1923 -1932 Peeter Käär
- 1932 -1949 Otto Laurberg
- 1990ndad Otto Laurbergi järeltulijad

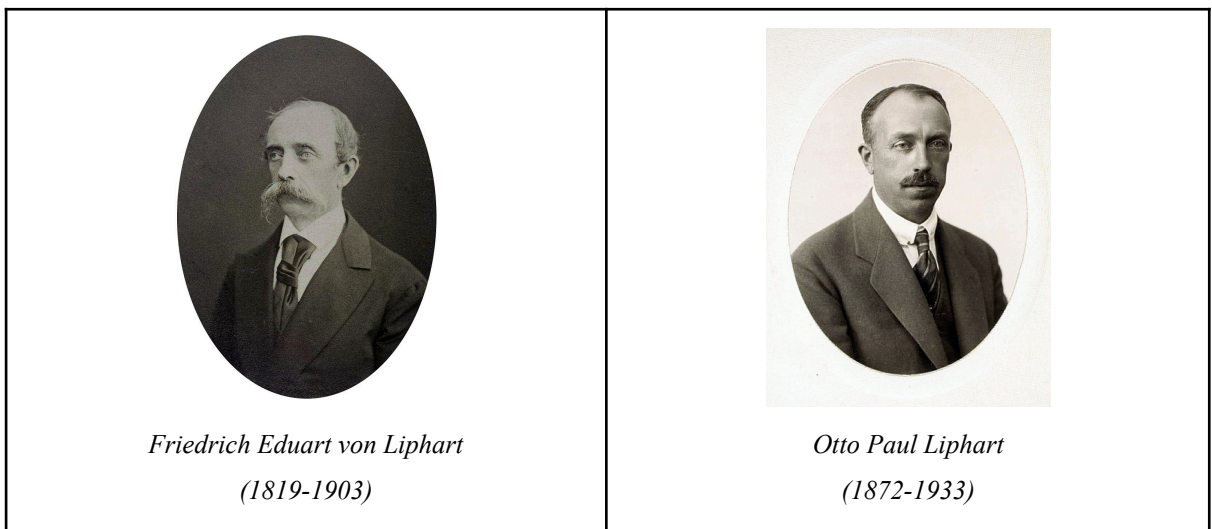
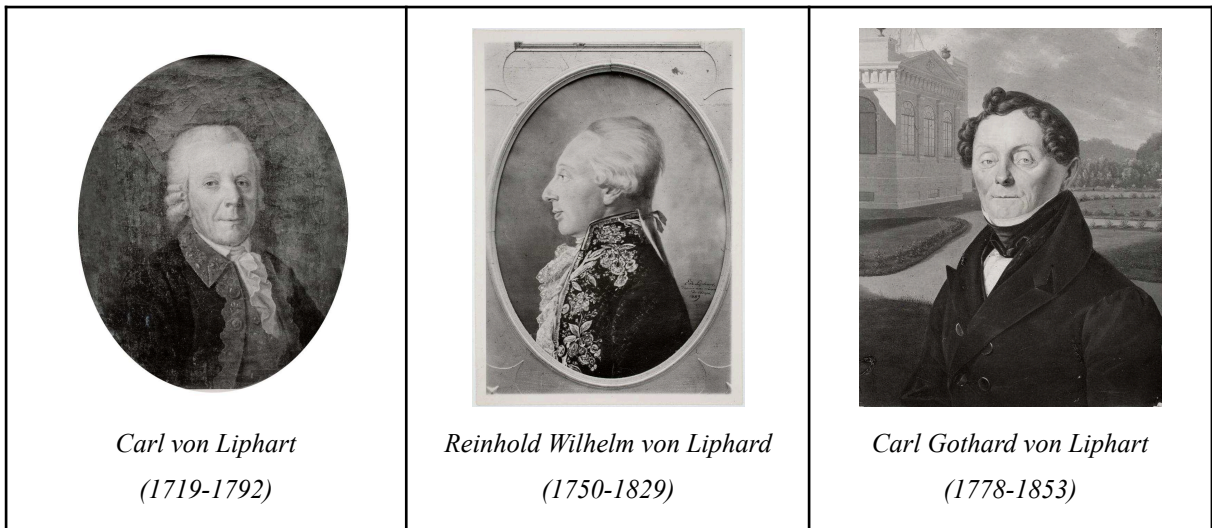
¹¹ Maximilian Gritzner, J. Siebmacher's grosses und allgemeines Wappenbuch, 190, lk 10

¹² Heinrich von Hagemester, Materialien zu einer Geschichte der Landgüter Livlands, 2, 1837, lk 139

¹³ Lutz F. Rennenkampff, Güterverzeichnis Der Familie Rennenkampff 1599-1919, 2020, lk 59

¹⁴ Georg Adelheim, Revaler Ahnentafeln, 1935, lk 248

¹⁵ Georg Julius Schultz-Bertram, Wagien, 1868, lk 53



Joonis 9. Tarakvere mõisnike, Raadi mõisa suguharu Liphartid.¹⁶

Liphartide suurele Raadi-harule kuulus mitmeid mõisaid, muuhulgas Vastselina, Torma, Roela (Voore) jt. Viimane Tarakvere mõisnik Otto Liphart on sündinud Roelas ja resideerus nii seal kui ka Tartus. Ta oli põllumajandusharidusega ja tegeles Tarakvere mõisas hobusearetusega¹⁷. Järglasi tal ei olnud, elu lõpu veetis Prantsusmaal, kus ka suri.

¹⁶ Herderi Kesk- ja Idaeuroopa uuringute Instituudi fotokogu

¹⁷ Katalog der Nordlivländischen Augustausstellung vom Jahre 1899, lk 14 / Katalog der Nordlivländischen Augustausstellung vom Jahre 1901, lk 10

Täpsema visualiseeringu mõisasüdame hoonete kohta leiab 19. sajandi mõõdistustel põhinevalt kaardilt (joonis 10).



Joonis 10. Ludwig Jacobsenn'i 1879.a. aluskaardil põhinev, kartograaf Heinrich Hermson Liivimaa kubermangu Tartu kreisi ja Torma kihelkonnas asuva Tarakvere mõisa eramõisa üldkaart aastast 1904

Mõisate riigistamine

Mõisate riigistamise järgselt tekkisid suured talukohad endistele mõisamaadele, osad neist anti rendile või ostuõigusega Vabadussõjast osavõtnutele. Mõisa aednik Dmitri Jakovits olevat enda Saare talu krundi saandu lahkuva mõisniu poolt kingituseks. Muuhulgas moodustatakse peamisest mõisasüdame osast ühes peahoonega Viljapuuaija A-22 näidistalu. Artiklis “Kodu varemetele”¹⁸ loetletakse Tarakvere uusi talukohti ühes endiste, mõisaaegsete funktsioonidega:

¹⁸ Kodu varemetele. *Tartumaa Teataja* 3. VI 1935, lk 4



Joonis 12. Tarakvere mõisa peahoone. Foto: Endel Kask. 1949.a.

Foto (joonis 12) autor on Rehe talu peremees Endel Kask, kelle ristiisaks oli Viljapuuaija näidistalu omanik Otto Laurberg. E. Kase räägitu põhjal oli talu tehniliselt uuenduslik - siia jõudsid küla esimesed tööautod, oli elektrigeneraatoriga vesiveski jahu tootmiseks, aiavalgustus ja olulised põllutöomasinad. Laurbergi tütar Heljo Lepamaa (1938), kelle sünnikoduks mõisa peahoone, kinnitab, et isa oli tehnikahuviline ja majapidamine oli “elektrioina” abil valgustatud ja toidetud. Otto Laurberg arreteeriti 1945.a ja majja paigutati elama võõrad pered jättes talu seaduspärase perekonnale vaid ühe toa. Ruumikasutuse kohta ütleb Lepamaa, et saalis olevat olnud mõisaaegne söögituba ja leivaahjuga köök selle kõrval. Omanikepere küüditati 1949.a ja Eestisse naastes tuli kolmel vanemateta jäänud lapsel leida uus kodu.

1952.a. anti osa Tarakvere mõisa peahoone ruume väikekolhoosi “Ühine Jõud” ja “Säde” kasutusse klubitegevuseks.¹⁹ Klubis peeti talgujärgseid pidusid ja ruumid olid kohandatud ka rändkinoga toodud filmide näitamiseks. Hoone jäi peagi tühjaks väikekolhooside liitmise tõttu.

¹⁹ “Sädeme kolhoosi “klubiruumid””, *Oktoobri Tee*, nr. 40, 11. IV 1952

Hoonete inventeerimised

Mõisa vara on ulatuslikumalt inventeeritud 1832.a.²⁰, üksnes hooneid 1890. a. ja Muinsuskaitseameti poolt ka 1976.a. Viimane inventeerimine on teostatud 2024.a. omanike poolt kinnistutel Otto, Sinilille (mõisa park) ja Liilia (veskite ja puutöökoja varega maatükk) (*Lisa 2*).

1832.a inventariseerimisnimistus on summana kirjas 12 hoonet, mida võib pigem võtta kui haldusüksusi:

1. Teravilja-ait. Muu inventari seas ka rauast saeveski-ratas ja rauast uks.
2. Kelder
3. Viinaköök
4. Pruulikoda
5. Vaadikoda
6. Linnaserehi
7. Majapidamine
8. Kivilööv
9. Loomatall
10. Kaks kõrtsi:
 - Jaama (Onodafer) kivist kõrts, kaetud katusekividega. Toolvark püsib üksnes tugeudel, akende hinged ja raamid vigased seisus. Puuduvad topeltaknad.
 - Kükita (Kikita) kõrts. Osaliselt savipätsidest, osaliselt müüritööna ehitatud, kaetud katusekividega.
 - Eelmisel aastal ehitatud aidaga jääkelder. Puidust, katusekividega.
11. Kahe käiguga heas seisus kivist tuuleveski
 - Möldri elumaja, lagunened
 - Uus möldri eluhoone koosneb üksnes seintest ja toolvärgist, muu on veel ehitamata.
 - Puidust, õlgkatusega rehi, küllaltki heas seisukorras.
 - Puidust, õlgkatusega loomatall, mill küljes on heinaküün.

²⁰ Roela, Tarakvere, Kõnnu ja Tõikvere mõisa inventarinimistud, 1832, Rahvusrhiiv EAA.1811.1.12



Joonis 15. Peahoone otsvaade lõunast. MKA, Veljo Ranniku kogu, 1971.



Joonis 16. Vaade peahoonele loodest. MKA, Veljo Ranniku kogu, 1971.



Joonis 17. Hoovipoolne vaade idast. MKA, Veljo Ranniku kogu, 1971.

Kultuurilooline taust



Joonis 18. Skaneering Johann Christoph Brotze. Estonica. raamatust, mille algallikas on Sammlung verschiedner Liefländischer Monumente (Mitmesuguste Liivimaa rajatiste kogusid). Vaade Torma kihelkonnas asuvale Tarakvere mõisale, lõunaküljest vaadatuna. C.V. von Gyllenschmidt põhjal. 1783 [vaade].

Veski saamislugu

Folkloorilugudest on teada Ants Eritsa öeldu, et “Tarakvere suur kivi tuuliveske olevat ehitatud Katarina II ajal, kes on kuulnud, et rahvas haganaleiba sööb ja lasknud ehitada.”²²

Tuuleveskist (joonis 18) on tänaseks säilinud üksnes veski alumine osa, sest galeriirõdust ülespoole jääv materjal kasutati Jaama meierei ehituseks peale II Maailmasõda.²³

²² Ajalooline traditsioon Torma kihelkonnast, kogunud Ants Vihman 1928. aasta suvel <https://www.folklore.ee/pubte/ajaloolist/torma/torma.html#jutu61> (vaadatud 2. V 2024)

²³ Johann Christoph Brotze. Estonica. 2006

Inspiratsiooniallikas

Tarakveres jalutades ei tuleks kohe selle pealegi, et siinsed kohad on avaldanud sügavat mõju Eesti kultuuriloo võtmeisikutele - Tormas elanud Dr. Bertram-Schulz, Tartus elanud Fr.R.Kreutzwald (1803-1882) ja Torma-Tarakvere piirimaal elanud Torma kooliõpetaja C.R.Jakobson (1841-1882) - kelle sulg on Tarakvere oma loominguusse põiminud. Määravat tähtsust omab siin kindlasti neid sidunud Õpetatud Eesti Selts, mille autorlusel ja vahendusel kohapõhised lood on allikmaterjalideks. Linnutaja mägi on eelkõige tuntud kui üks Kalevipoja sängidest - sellega on seostatud stseenid eeposest, kus hea nõu andmise eest saab siil Kalevipojalt endale karvase kuuetüki ja pärast võitlust sortsidega²⁴ poetab vägilane põlleservast maha liivakuhja, millele end seitsmeks päevaks ja ööks uinakule sätib. Nii olevat tekkinud linnamäe geomeetiline vorm (joonis 19).



Joonis 19. Kalevipoja säng Linnutajal Tormas. Georg Friedrich Schlater'i akvarell

Tõlkija ning keele- ja folklooriuuriija Villem Grünthal-Ridala artiklis²⁵ on ära toodud kirjanik Kreuzwaldi proto-Kalevipoja algne tekst viitega Tarakverele, ning lõppversioon²⁶ käiku läinud lihtsustatud read.

²⁴ Israel, C. Chr., Kalewipoeg, oder, Die Abenteuer des Kalewiden : eine estnische Sage, 1873, lk 93

²⁵ Kahu, Meelik 1988. C. R. Jakobsoni pseudonüümidest. *Keel ja Kirjandus*, nr 10, lk 735

²⁶ Fr. R. Kreutzwald, Kalevipoeg, 1853, 1. trüki XII lugu, salmid 274-276

Algne versioon

*Tarakvere mõisa piiril
Seisab Kalevide süngi
Tänapäeval nähtävällä.
Peaksid sina, poeokene!
Senna kohta juhtumaie:
Mine süngi vaatamaie,
Mis sull sündind asjalugu
Avalikult ülesnäitab.*

Lõppversioon

*Kalevide kange poega
Tahtis süngi toimeta*

Kreutzwaldi sõber Jakobson on küll Tartus sündinud, ent 1846 kolis nende pere Torma-Tarakvere piirimaile elama. Nii pereisa Adam kui ka poeg Carl Robert töötasid Tormas köstrina. Enda tugevate eestimeelsete ja lihtrahvast soosivate veendumuste tõttu ning endale hiljem Linnutaja autorinimeks võttes sattus C.R. Jakobson kiiresti vastuollu kohalike sakslike mõisnike Liphartide ja pastor Landeseniaga (1826-1898) ning oli sunnitud Tormast lahkuma 1862.a.

Kohapärimus

Proua-auk

“Vanasti oli Tarakvere mõis. Mõisa juures oli üks ümarik org. Oru kaldal kasvas üks vana igivana puu. Sääl puu otsas oli toonekure pesa. Mõisaproua armastanud alati istuda sääal puu all. Mõisa moonamehed hakanud seda kohta nimetama Prouaauk.”²⁷

Rehe tallu abielu teel sattunud Silvia Kask lisab kinnituseks juurde, et tema teada olevat proua-auk pargist Torma poole jääv praeguseks väike veesilm. Puu olevat olnud paju.

Piinakambriid

Mõisa hoonete kohta on kõige levinumaks põnevusloo ajendiks aida keldri Tormapoolses seinas leiduvad nišid.

²⁷ Ruudi Puusepp. 1961, Eesti Kirjandusmuuseumi kohapärimuse andmebaas Koobas,

<https://galerii.kirmus.ee/koobas/index.php?module=300&op=2&id=15340&jrk=8957> (Vaadatud 2. V 2024)

“Tarakvere ms aida all on 2 keldrit. Mõlemil on rauduksed ees olnud, mida veel praegu allesolevad uksehinged tunnistavad. Neis keldrites olevat varemil aegil inimesi kinni hoitud. Üks keldritest on nii suur, et säääl in. vaevalt püsti seista ja veidi liikuda võib, kuna teises ainult kükakil olles vähemal inimesel ruumi on. Väiksemas keldris on kord uss inimesele sisse läinud.”²⁸

²⁸ Ajalooline traditsioon Torma kihelkonnast, kogunud Ants Vihman 1928. aasta suvel
<https://www.folklore.ee/pubte/ajaloolist/torma/torma.html#jutu61> (vaadatud 2. V 2024)

2. Hoone materjalikasutuse ja tehnilise seisukorra kirjeldus

Piirkondlikud materjalid

Tarakvere suured metsad on võimaldanud kasutada puitu ja oosimaastiku pinnas savi, kruusa ja liiva. Jõgevamaa aladel on savi pigment erinevalt Lõuna-Eestist sinepikollane.

Brotze akvarelli (joonis 18) taustal on tinglikult näha Tarakvere mõisasüdame hooned. Lisaks tavapärasele puithoonetele on näha kahte punaste katustega kivehitist, mis võiksid viidata kiviakatustele. Küla erinevatelt kruntidelt on autor leidnud piibrisaba-katusekive (joonis 20) ja jõeäärsest varest S-kive (joonis 21).



Joonis 20. Piibrisaba.



Joonis 21. S-kivi.

Siin ja edaspidi: autori foto 2024, kui pole märgitud teisiti

Maakivide kasutuselevõtt pidi toimuma juba 18.sajandil, mil rajati Tarakvere mõisa tuulik. Samast ajast võib pärit olla ka ait ja võimalik saeveski. Neid hooned iseloomustab ümar, väiksem ja lõhkumata maakivi. Hilisemaid hooned iseloomustavad massiivsed sirge tahuga puuritud-lõhestatud graniitkivid.

Tänaseks korduvalt ümber ehitatud Rehe talu laut, algupärase hoone ots on osaliselt ehitatud põletamata saviplonnidest mis koosneb saviliivast ja põhust ning on mõõduga 320 x 170 x 130 mm. Talu majaraamatu vahel on pererahva poolt märgitud selle ehitusajaks 1860. 1932.a inventeerimisinimistus on ära toodud Tarakvere Kükita kõrts, mis vastab sarnasele kirjeldusele.

Peahoone materjalikasutus ja tehnilise seisundi hinnang

Hoone on tänaseks halvas ja kohati ka avariilises seisus. Viiteid konstruktsiooniprobleemidele võib märgata juba 1971.a fotodel (joonis 15-17).



Joonis 22. Peahoone välisvaade lõunast.



Joonis 23. Peahoone välisvaade idast.



Joonis 24. Peahoone välisvaade läänest.



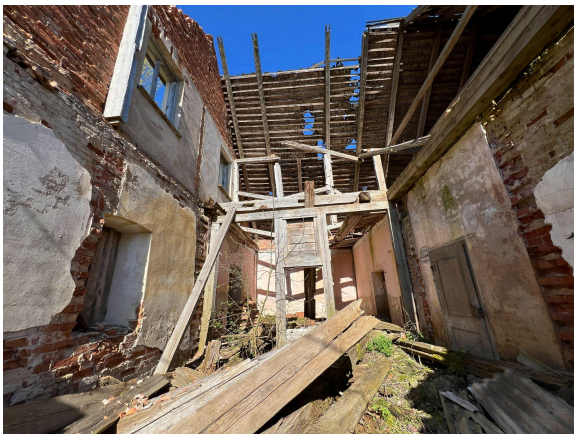
Joonis 25. Peahoone otsvaade loodest.



Joonis 26. Garaažiks ümber kohandatud ruumi ukseava.



Joonis 27. Anfilaad ja välja vajuv sein.



Joonis 28. Avariiline seisukord hoone põhjaosas.



Joonis 29. lõunapoolsete kortertubade vahvärksein.



Joonis 30. Trepp lõunapoolses esikus.



Joonis 31. Pesuruum ja käimla.

Vundament ja kelder

Vundamendi maapealne osa ja pool hoone alust pinda hõlmava keldrikorruse piirdeseinad on ehitatud suurtest murtud graniitkividest, nende kildudest ja põletatud tellistest mõõduga 270x130x70mm. Vundamendi paksus on umbes 1200mm.

Ulatuslikke kahjustusi on vundamendis tekitatud läbiviikude ehitusjärgse laiendamisega. Vundamendi vuugid on valdavalt tihedad ja tugeva mördiga täidetud. Treppide maakivilaotiste mört on välja uhtunud ja need on lagunened. Gabariidid on äratuntavad.

Keldrikorras on seestpoolt üldiselt rahuldavas seisukorras. Vuugi mört on kinnine, aga ei täida vuuki täielikult. Tänavapoolses võlvis jookseb pikimõra. Tualeti alune sein on saanud niiskuskahjustusi ja pinnal esineb soolade ladestumist (joonis 36).

Keldri põrand on pooles ulatuses kaetud lapiti laotud tellistega, ülejäänud põrand on muldkattega. Sisepääsu juures on niiskuse ja külmatsüklite vaheldumisest tingitult osad tellised kihiti purunenud (joonis 37).



Joonis 32. Silindervõlvidega kelder.



Joonis 33. Eraldatud ruum keldris.



Joonis 34. Mõra keldri tänavapoolses võlvis.



Joonis 35. Soolade ladestumine keldri läänepoolsel seinal.



Joonis 36. Niiskus- ja soolakahjustused keldris, käimla all.



Joonis 37. Kiviparkett keldri sissepääsu juures.

Põrandad

Majandusruumid on kaetud tellisparketiga (joonis 38), muudes ruumid laudpõrandatega. Saalis on näha mitut kihti erineva laiusega põrandalaudu (joonis 39) laiusega umbes 20-40cm. Saali kõrval olev köök on kaetud uuemate kitsaste laudadega (joonis 40). Mitmes ruumis reedavad paikamised endiste küttekehade kuju. Kõikide ruumide põrandatel esineb veekahjustusi, mis on põhjustanud materjali lagunemist.

Majandusruumi kiviparkett kohati kihistunud või kulunud.



Joonis 38. Köetava esiku kiviparkett.



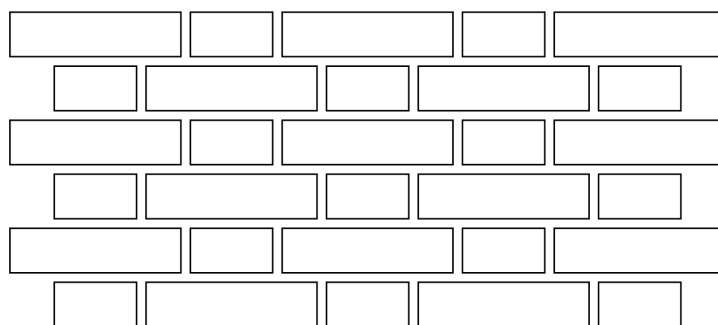
Joonis 39. Põrandad saalis, kolhoosi lava asukohast.



Joonis 40. Uuemad kitsad põrandalauad köögis.

Seinad

Peahoone seinad on põletatud ehk keraamilistest tellisest mõõduga 270x130x70mm. Tuulutusvahega sein müürikiri on laotud flaami seotisena²⁹ (joonis 41) Kividel tootja märgiseid ei ole.



Joonis 41. Flaami müürikiri. Autori joonis. 2024.

Tellisseintel esineb mitmeid ja ulatuslikke kahjustusi - konstruktsiooniprobleemidest tingitud mõrasid avade silluste ja aknalaudade juures (joonis 44); hoone kivide vahele kasvanud

²⁹<https://www.muinsuskaitseamet.ee/sites/default/files/documents/2024-03/Tellism%C3%BC%C3%BCrid.%20Ajalugu%20ja%20restaureerimine.pdf>

taimestikust tingitud mördi irdumist ja krohvi maha hõõrdumist ning vihma poolt uhtumist (joonis 42). Samuti esineb külmatsüklite poolt põhjustatud kahjustusi kivide seotise lagunemiseni hoone põhjapoolses teeäärses nurgas (joonis 45). Otsasein on seetõttu avariiline ja ohtlik.



Joonis 42. Maakivivundament, tellismüüritis ja lubikrohvate.



Joonis 43. Õhutusavad.



Joonis 44. Korruseid läbiv möra.



Joonis 45. Külmatsüklite poolt tekitatud kahjustustega katmata müüritis.

Külgmised seinad on väljapoole vajunud (joonis 44) kas katusematerjali raskusest või võimalikest pinnaseprobleemidest tingituna. Mõrad hoone nurkades on tekkinud juba vähemalt 1971 aastaks (joonistel 15-17). Kahjustused ei ole olnud oluliselt süvenevad.

Välissein on lubikrohvitud. Mõrdi koostis on suurte lubjatükkidega, kollaka liivapigmendiga. Akna ehisraamid silutud krohviga, põhipind meenutab pritskrohvi,

Katus ja vahelaed

Hoone 45-kraadine viilkatus on viimati kaetud eterniittahvlitega (700x1200, laine intervalliga 120mm). Selle all on pilpad (ca 600x60x3mm). Katusetarindi toolvärgi moodustavad pennid ja tugipostidega pärliinid. Katus on avatud räästaga, sarikad profileeritud otstega. Otsapealsetel tubadel punase tellisega täidetud vahvärk-seinad.

Katusekonstruktsioone on asendatud ja eemaldatud - osad talad puudu. Algsem materjal on kirvega töödeldud. Osad kahjustunud talad on poltide abil riputatud uute talade külge, et takistada toolvärgi alla vajumist. Osad talad avaldavad survet otse müürile, kuna müürilatt on seal puudu.. Mitmed laetalad puuduvad, kuna on veekahjustustest nõrgestatuna alla kukkunud või eemaldatud juba eelmise omaniku poolt.



Joonis 46. Vaade katusele läänest.



Joonis 47. Vaade katusele läänest.



Joonis 48. Toolvark pärliini ja pärliinipostidega.



Joonis 49. Vaade kortertubadele jõe suunas. üleval toolvärgi pennid.



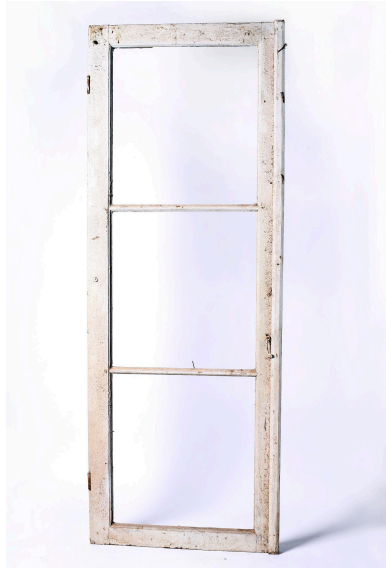
Joonis 50. Alumine kirvejälgedega tala on varasem., Ülemine uuem.



Joonis 51. Katusehari, roovitis, sarikate ühendus ja eterniitkatte alla jäätud pilpad.

Avatäited ja nende manused

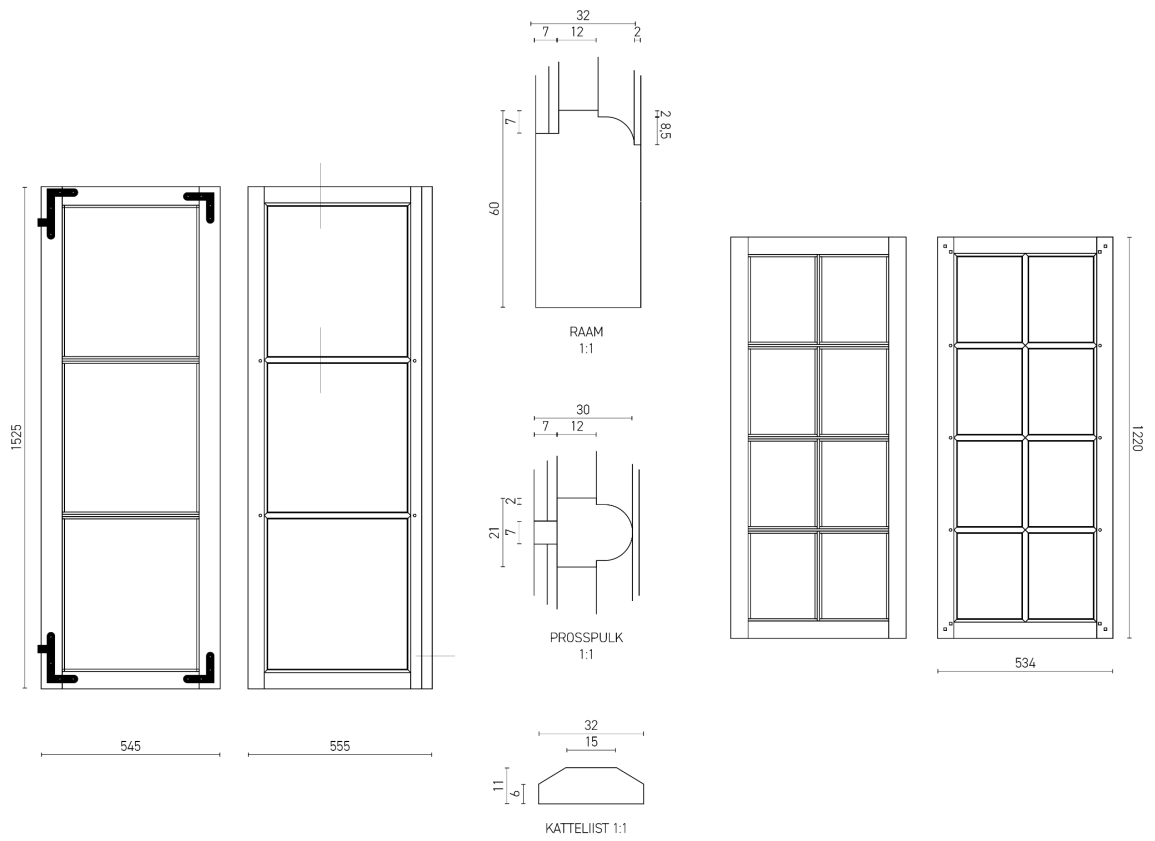
Aknad on impostiga eraldatud ja kaheraamsed. Raamijaotus on klassitsistlikult kolmene. Algsetele hingedeta talveraamidele on hilisemalt lisatud hinged (joonis 52). Üheraamsed sanitaarruumide aknad on väiksema raamiga ja jaotatud kaheksaks. Metallmanustest on säilinud akende nurgikud, sepishinged ja tuulehaagid. Aknaraamid on varasemalt eemaldatud ja alles. Raamide puit on küllaltki tugev, üksnes osad raamid värvitud.



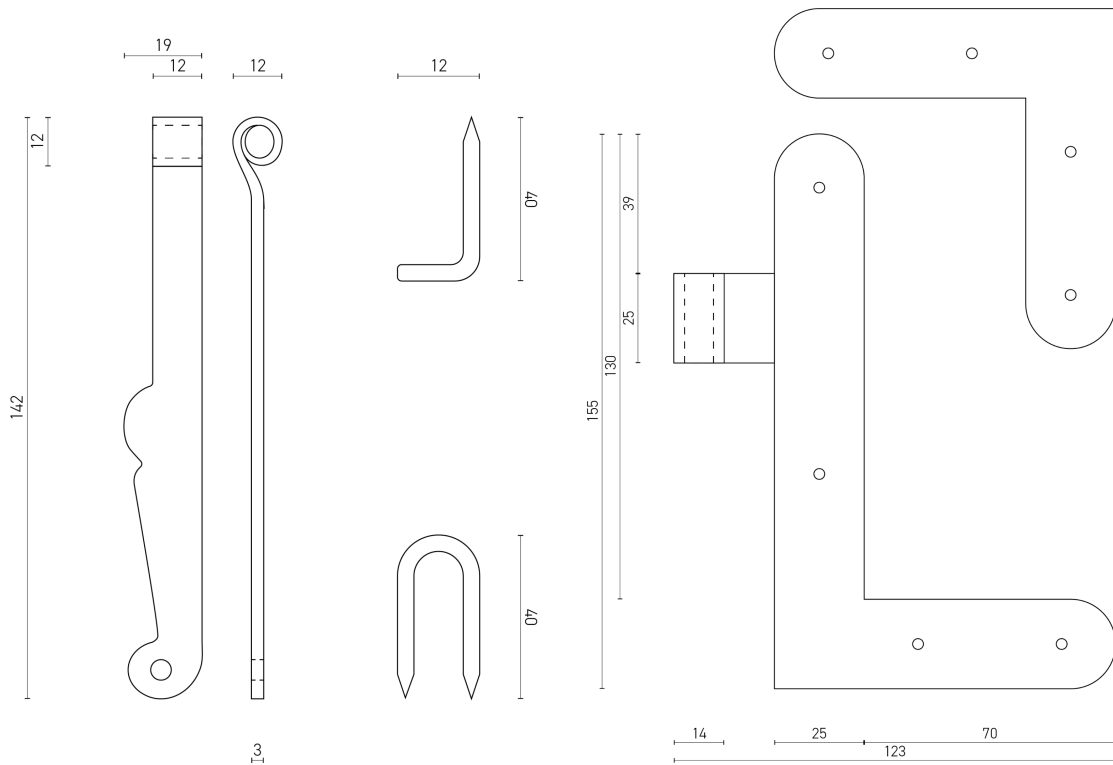
Joonis 52. Talveraam, millele on lisatud hinged



Joonis 53. Sanitaarruumi aken.



Joonis 54. Aknaraamid. Autori joonis. 2022

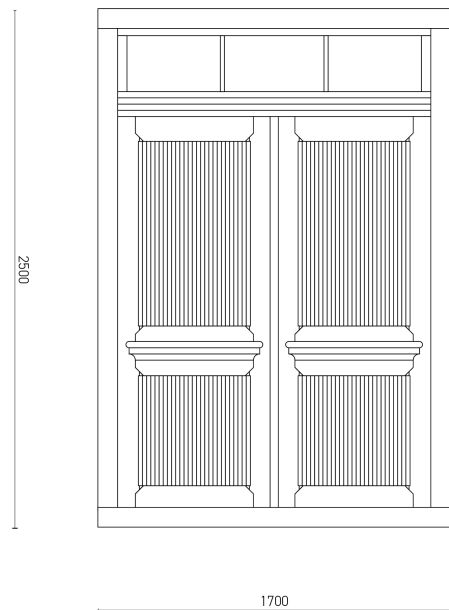


Joonis 55. Akende sepsidetailid. 2022.

Välisustest on säilinud tänavapoolne proteesitud paarisuks ja jõepoolne plankuks. Link on ukselt kadunud, säilinud on klassitsistlik lukukilp (joonis 66). Siseustel samuti oinasarv-hinged ja karplukud.



Joonis 56. Tänavapoolne väisuks



Joonis 57. Autori joonis peamisest välisuksest. 2022



Joonis 58. Peahoone tänavapoolne välisuks.



Joonis 59. Kõetava esiku plankuks.



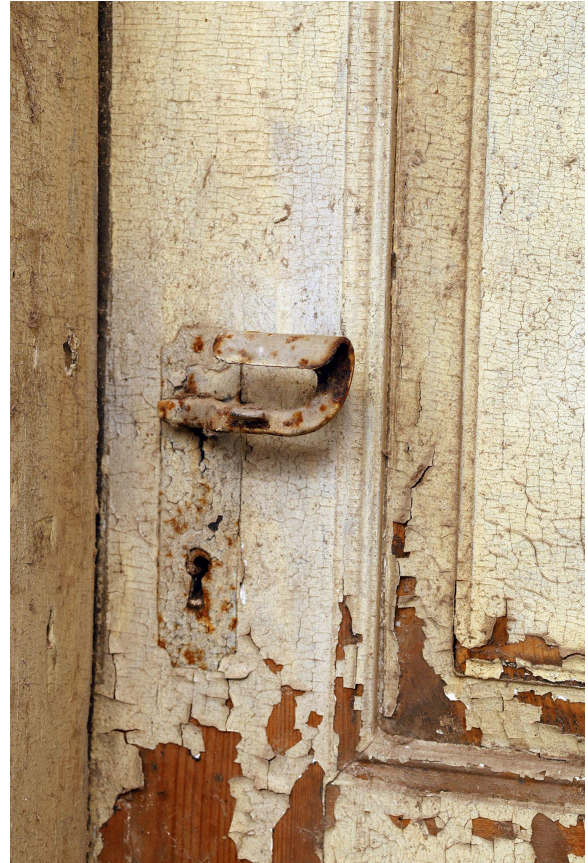
Joonis 60. Käimla uks, 1,53m kõrge,



Joonis 61. Karplukk trepialuse panipaiga uktsel,



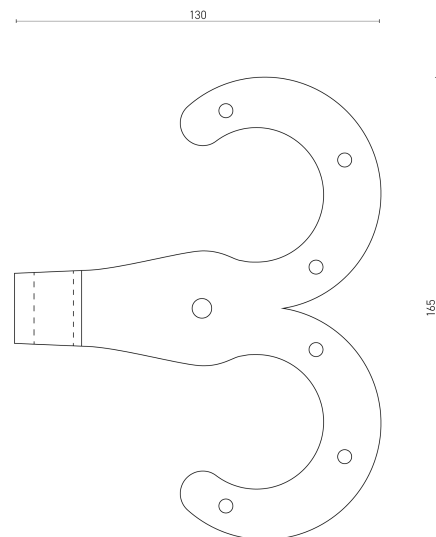
Joonis 62. Uks hoone lagunenu osas.



Joonis 63. Ukselink uksel hoone lagunenu osas.



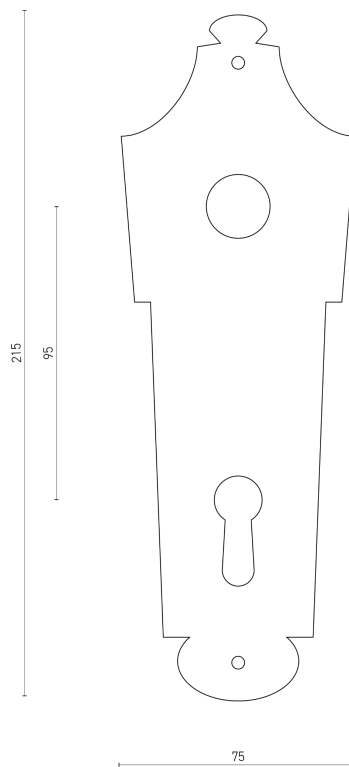
Joonis 64. Sepisdetail: oinasarv-hing.



Joonis 65. Oinasarv-hing. Autori joonis. 2022



Joonis 66. Klassitsistlik lukukilp.



Joonis 67. Lukukilp. Autori joonis. 2024

Keldri akende raam impostiga jaotatud ja mõlemal jaotisel on olnud sepistatud turvapiire (joonis 69). Alles oli vaid üks, mis tuli välja laudadega kinni löödud aknal. Lengide alumised koosteosad kohati puuduvad või katkised.



Joonis 68. Jõepoolne üksik keldriaken. Säilinud impost.



Joonis 69. Ainus säilinud keldri aknapiire hoone jõepoolselt aknalt. Sarnaseid trelle võib näha ka Peipsiäärses Raja külas. Foto: Berta Jänes (ERM)

Küttekehad

Täna on säilinud 3 korsten, neljas on lammutatud. Põhjapoolne korsten suurema ristlõikega - (570x1200mm), jõepoolsete korstende ristlõige on 570x840mm. Küttekehadest on säilinud kolm trafarettmaalingutega glasuurimata kahhelahju ning üks hilisem raudahi. Lammutatud on akendeta ruumi ja saali küttekehad. Põrandatel näha ahjude kehandi piirid. Kõikide küttekehade metallist ukсед on eemaldatud kivist ümbrust vigastades.



Joonis 70. Kõetava esiku nurgas on olnud pliitahi.



Joonis 71. Köögi küttekeha asukoht.



Joonis 72. Tuba nr 8 küttekeha.



Joonis 73. Tuba nr 9 trafarettmotivega ahi.



Joonis 74. Tuba nr 10 trafarettmotiiviga ahi.



Joonis 75. Tuba nr 12 hilisem raudahi.

Interjäär ja viimistlus

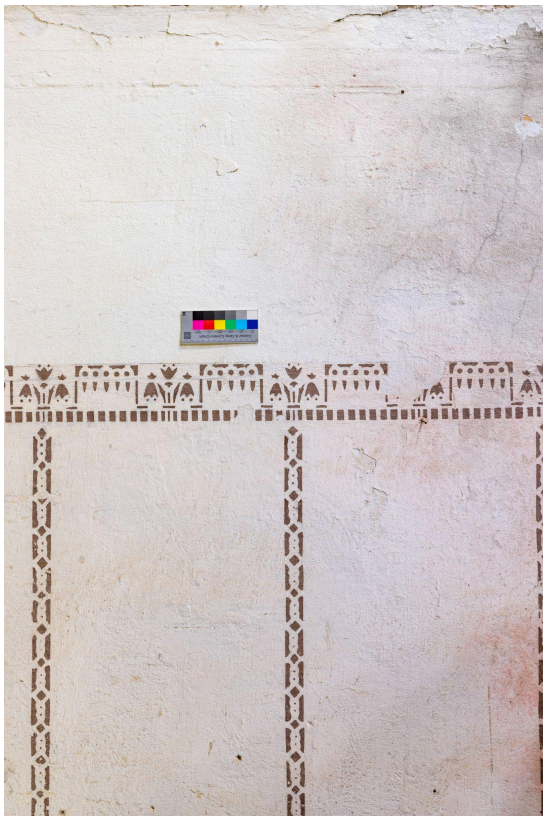
Lubikrohvitud ja värvitud seinad. Üks kuni mitu seinaviimistluskihti. Eluruumides on tehtud trafarettmaalinguid, mis sarnanevad Tartu linnakorterites kasutatutele. Trafarettmustrite dateering umbes 1910-1930. Rullmustrid on hilisemad (joonis 81 ja 83).



Joonis 76. Akendeta ruumi nr. 15 trafarettbordüür.



Joonis 77. Ruumi nr. 15 trafarettmaalning.



Joonis 78. Tuba nr 8 trafarettmaalning.



Joonis 79. Tuba nr. 9 trafarettmaalning.



Joonis 80. Ruum nr. 6 trafarettbordüür.



Joonis 81. Ruumis nr. 10 on näha mitu maalingukihti.



Joonis 82. Ruum nr 13 maalingukihistused.



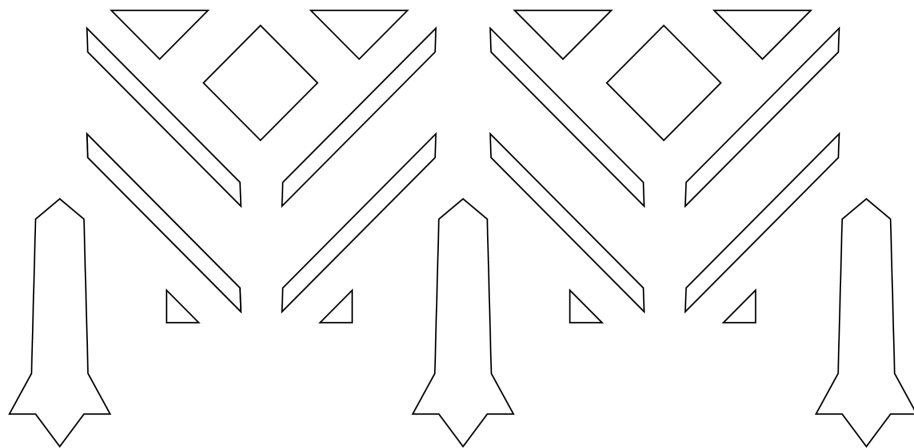
Joonis 83. Saali rullmuster.



Joonis 84. Kõetav esik. Joonitud paneelid.



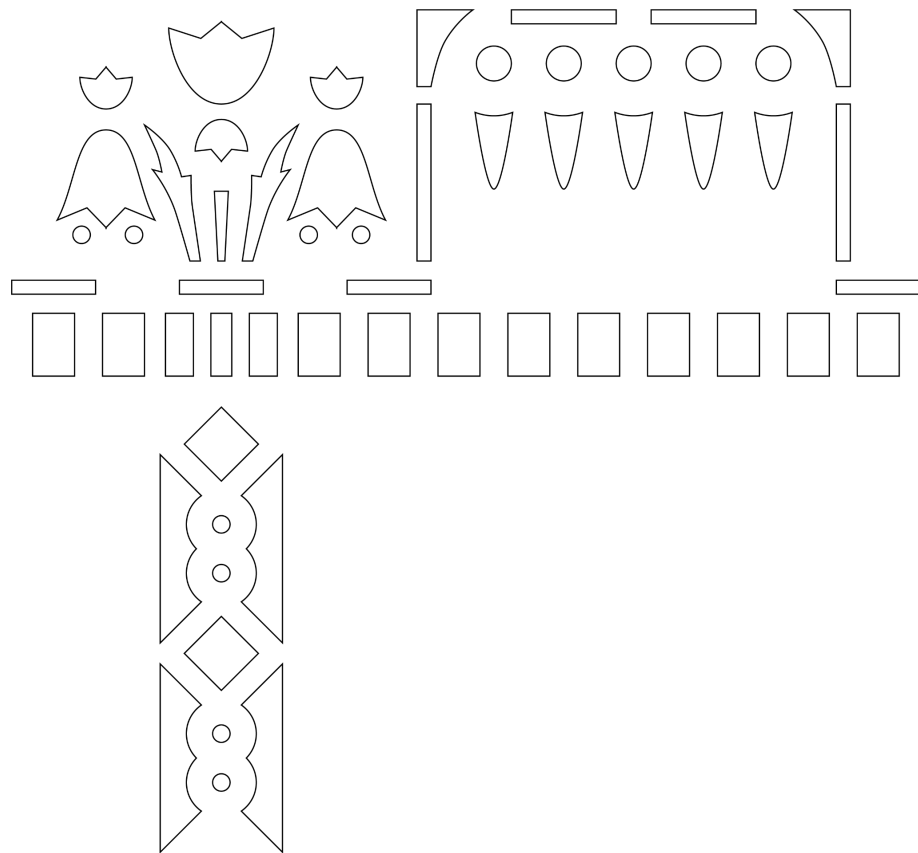
Joonis 85. Värvitud ahjul on märgata linnumotive.



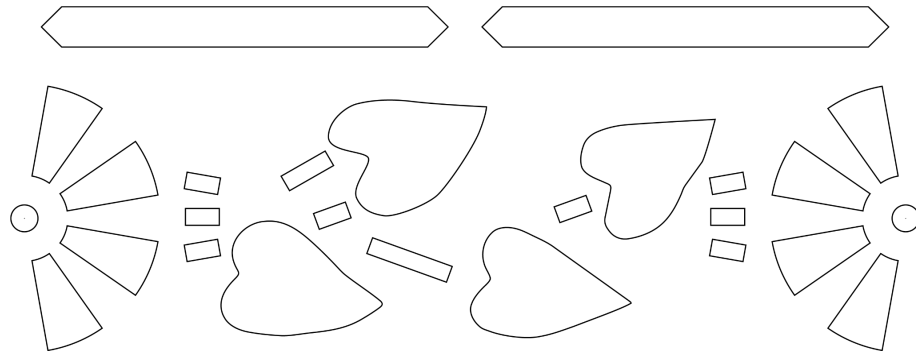
Joonis 86.



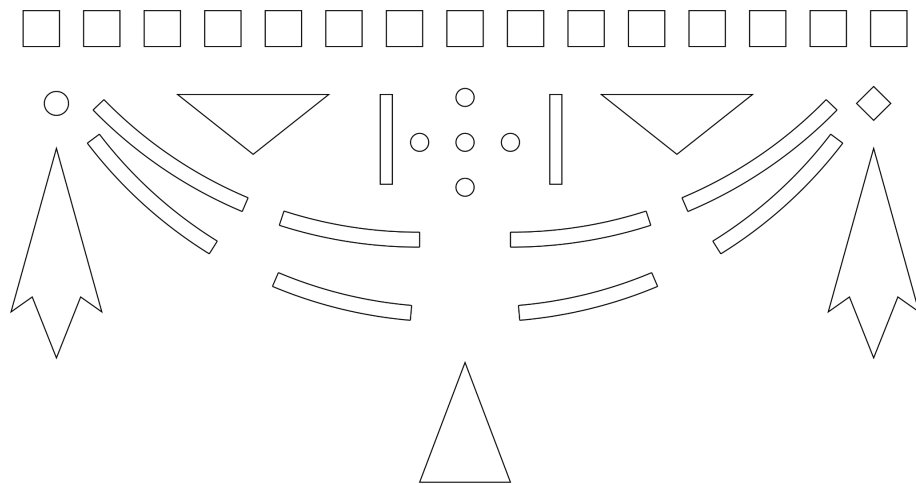
Joonis 87.



Joonis 88.

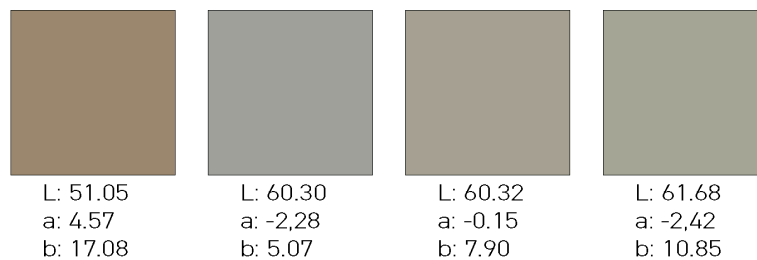


Joonis 89.



Joonis 90.

Värvilahendustes võib puidupindadel täheldada mahedad toonid (joonis 91). Seintel ja ahjudel figureerib julge sinine (noble blue, pigeon blue).



Joonis 91. Köögiukse-esiku lengilt võetud värviproovid, kirjeldatud CIELab süsteemis. Autori mõõdistus. 2024.

Mööblitükkidest on säilinud üksnes üks halvas seisus lihtne kapp köetavas eesruumis.



Joonis 92. Kapp köetavas majandusruumis sahvri kõrval.

3. Väärtused

Tarakvere mõisa peahoone puhul on säilinud vähe väike- ja ehisdetaile, ent üldine vorm on endine ja omapärane. Oma olemuselt on tegemist järelklassitsislikult lihtsa vorminäitega, tajuda võib soovi anda hoonele linnahäärberlik väärikalt funktsionaalne lahendus. Sellest kõneleb nii teenijatetubadega teine korrus, läbi tubade kulgev anfilaad kui algelise, ent hoone mõlemas otsas paiknevad kanalisatsiooniga sanitaarruumid. Analoogseid hooneid külas rohkem ei esine, seetõttu võib Tarakvere mõisa peahoonet pidada küla esindushooneks.

Väärtuslikuks saab antud objekti puhul pidada nii üksikuid säilinud detaile kui ka üldist tausta - Eesti mõisaajaloo esindussuguvõsa omandisse kuulunud näidet looduskaunis ja rikka kultuurilooga kohas.

Olulised detailid

Märkimisväärseks võiks pidada akendega silindervõlvidega keldrit (joonis 32), oinasarv hingesid (joonis 64-65) ustel, trafarettmaalingute mustreid (joonis 86-90) ning pööningu vahvarkseina (joonis 29). Samuti tellisparkett majandusruumide ja keldri põrandatel (joonis 38).

4. Säilitamise ettepanekud

Uus kasutusotstarve

Hetkel elumajana registrisse kantud hoone otstarvet ei ole ilmtingimata vaja muuta, enda suuruselt sobib see ka ühe pere suureks elamuks, mis mahutab muuhulgas ka erialased tööruumid, tehnoruumid ja näiteks külalistetoad. Peahoone võimalik uus funktsioon saab olla sobilik lühiajalise rendi pinnaks või ürituste korraldamiseks, arvestades sealjuures koormustaluvust ja ohutust tagades kuni 30 inimesele.

Näiteid kõrvalseisvate hoonete ja varede kordategemisel võimalikest uutest funktsioonidest:

Puutöökoda - suvemaja või töökoda. Saeveski maapinnast madalam vare - moodulkelder majandusruumideks, töökojaks või suveköögiks. Vesiveski vundament - Moodulsauna vundamendiks - hoone peaks sobituma ümbruskonna ja naaberhoonetega ning üldise kontekstiga ehk vajadusel lasta spetsiaalselt projekteerida. Ait-tõllakuur säilitada varena ja kaitsta edasise lagunemise eest.

Tegevuskava

Olgugi, et Tarakvere mõisa näol ei ole tegemist kaitsealuse objektiga ega asu see muinsuskaitse kaitsevööndis või selle alal on tegemist siiski iseloomuliku näitega Eesti mõisa- ja maa-arhitektuurist ning see väärrib vähemalt konserveerimist, et takistada edasine kahjuprotsess ja lõplik häving. Restaureerimistöodel võiks lähtuda muinsuskaitse printsiipe jägides ehk restaureerimisel kasutada traditsioonilisi ja hoonele omaseid materjale ning võtteid, ent rekonstrueerimisel ning juurdeehitustel eristada uut ja vana arhitektuuri.

- Jooksvad hooldus- ja remonditööd, mis ei kahjusta hoonet ja selle detaile, ent peataksid hoone edasist kahjustumist. Väiksemad katuseparandustööd, hoone avade sulgemine, sadevee suunamine hoone vundamendist eemale.
- Enne suuremaid rekonstrueerimistöid, eelkõige katusetarindi, otsaseina ja vundamendi osas tuleb teostada tehnilised uuringud, et tagada ohutus. Peahoone puhul on vaja välja selgitada seinade välja vajumise põhjused - varasema laastukatuse katmine raske

eterniidiga, müürilati kohatine puudumine, kandekonstruksioonide kandevõime langus niiskuskahjustuste tõttu või võimalikud probleemid pinnases.

- Ajakriitilised konserveerimistööd - Ajutiselt tuleb kinni katta müürid, mis on haavatavad külmatsüklite vaheldumisest tuleneva kahjustuse poolt.
- Vundamendi nurkade toetamiseks järk-järgult osaline (ca 2m) lahtikaevamine ja betoontoetuse valamine vastavalt Muinsuskaitseameti näidislahendusele.
- Maakivist trepid tuleb demonteerida ja rajada taldmik.
- Vajalik on teostada otsaseina kindlustamine ja sidumine tõmbejõul paralleelse siseseinaga
- Müürilati alune pind vajab siduvat, armeeritud betoonkraed.
- Tõmbefunktsiooniga puitdetailide proteesimisel eelistada ajaloolisi lahendusi nagu hammaskaldlukk; müürilattidel ja pärlinitel kasutada nii tõmmet kui survet kannatav rööplukk, hammasrööplukk või keerulisemates pinge kohandamist vajavates kohtades ka kiiluga proteesimislahendust. Pennide ja sarikate puhul kasutada paindele, löikele ja survele vastupidavat kaldlukk-proteesimist (joonised 114-115).³⁰
- Purunenud tellised tuleb eemaldada ja asendada tervetega üksikute kivide kaupa. Lahtine vuugitäide ettevaatlikult, soovitatavalt käsitööriistadega eemaldada kuni ca 25mm sügavuselt. Seejärel need ja välja pudenenud mördiga vuugid uuesti lubimördiga täita.
- Krohvpinnad katta algse krohvi koostisega võimalikult sarnase lubikrohviga, vajadusel kasutada pigmenteerimist.
- Küttekehade korrastamisel on ilmselt vajalik nende lahtivõtmine ja uuesti kokkuladumine ja puuduvate detailide asendamine. Esmalt konsulteerida spetsialistiga.
- Võimalusel korrastada olemasolevad aknaraamid. Akende talveraamide asemele planeerida püsivad pakettklaasidega raamid. Raami paksuse erinevus tuleks kompenseerida juuresolevate MK näidissõlmede põhjal.
- Vältida uute avatäidete paigutamist koos uue lengiga olemasolevate leng-tenderpostide sisse - see muudab ava suuruse ilmet ning vähendab valguse ja läbikäigu suurust. Võimalusel sobitada raamid olemasolevatesse lengidesse.

³⁰ Muinsuskaitseameti juhised: näidissõlmed, <https://www.muinsuskaitseamet.ee/juhised-ja-opetused/juhised/naidissolmed> (vaadatud 24. IV 2024)

Kokkuvõte

Tarakvere mõisaansambel Jõgevamaal Mustvee vallas on üks mitmetest tänaseks paljude poolt unustatud Eestis paiknevatest mõisakohtadest, mille kunagisest hiilgusest on tavaliselt alles vaid tühised varemed. Kuigi paigal on soliidset pikka ajalugu (esmanimetamine aastast 1551) ning sügav Eesti kultuurilooline taust (seosed nii rahvuseepos Kalevipoja kui ka 19. sajandi rahvusliku ärkamisaja kesksete isikute F.R. Kreutzwaldi ja C.R. Jakobsoniga) pole Tarakvere koos oma mõisaga vähemalt seni kujunenud märkimisväärseks sihtkohaks ei külastajatele ega ka kohalikele.

Pidades silmas mõisaansambli tänaseks säilinud hoonete seisukorda leian, et otsustades hoonete uue kasutusotstarbe üle ning juhindudes käesolevas uurimustöös nimetatud tegevuskavast on võimalik mõisa töölistemaja ning teiste kõrvalhoonete põhjal taastada paiga kunagine elujõulisus ning olla heaks näiteks nii Eesti lihtsakoelisest mõisakultuurist kui taasleitud funktsioonist paisjärve, jõe ja pargiga ümbritsetud looduskaunist kohast.

Kasutatud kirjandus ja teised allikmaterjalid

Arhiiviallikad

- Jakob Friedrich Schmidt, Tabula Geographica Gubernii Rigensis in suos circulos Divisi, 1772, Rahvusarhiiv EAA.1373.1.2
- Personaalraamat. Torma, Tarakvere, Roela, ...; 1841-1861, Rahvusarhiiv EAA.1265.1.478
- Roela, Tarakvere, Kõnnu ja Tõikvere mõisa majapidamise raamat, 1841-1842, Rahvusarhiiv EAA.1811.1.14
- Mellin, Graf Lud. Aug. Eestimaa kaart, Rahvusarhiiv TLA.149.4.421 leht 6
- Herderi Kesk- ja Idaeuroopa uuringute Instituudi fotokogu
- Tartumaa, Torma ja Roela vald, Skeemiline Kaart XIX-51 1:10000. O. Vilde, 1937, Rahvusarhiiv ERA.T-3.1.711, leht 1
- Vesi- ja jahuveski Otto Laurberg 1932-1940, Rahvusarhiiv ERA.891.2.15808.
- Roela, Tarakvere, Kõnnu ja Tõikvere mõisa inventaranimistud, 1832, Rahvusarhiiv EAA.1811.1.12
- Muinsuskaitseameti Kultuurimälestiste register ERA.T-76.1.16041
- MKA, Veljo Ranniku kogu, 1971
- Eesti Ajaloomuuseum, AM _ 13524 G 4498

Bibliograafilised allikad

- Stryk, L. von: Beiträge zur Geschichte der Rittergüter Livlands. 1: I, 1877, lk 141
- Kordzikowski, Józef ; Jakubowski, Jan , Polska XVI wieku pod względem geograficzno-statystycznym. T. 13, 1915, lk 124
- Hans Feldmann. Heinz von zur Mühlen, Baltisches Historisches Ortslexikon. I. Estland. 1985, lk 590.
- Heinrich von Hagemeyer, Materialien zu einer Geschichte der Landgüter Livlands, 2, 1837, lk 139
- August Wilhelm Hupel, Topographische Nachrichten von Lief- und Ehstland, 1782, lk 230

- Maximilian Gritzner, J. Siebmacher's grosses und allgemeines Wappenbuch, 190, lk 10
- Lutz F. Rennenkampff, Güterverzeichnis Der Familie Rennenkampff 1599-1919, 2020, lk 59
- Georg Adelheim, Revaler Ahnentafeln, 1935, lk 248
- Georg Julius Schultz-Bertram, Wagien, 1868, lk 53
- Katalog der Nordlivländischen Augustausstellung vom Jahre 1899, lk 14
- Katalog der Nordlivländischen Augustausstellung vom Jahre 1901, lk 10
- Inventariums-Listen von dem Gute Terrastfer (Tarakvere) mit Grenzhoff ergänzt am 1sten August 1890
- Johann Christoph Brotze. *Estonica*. 2006
- Israel, C. Chr., Kalewipoeg, oder, Die Abenteuer des Kalewiden : eine estnische Sage, 1873, lk 93
- Fr. R. Kreutzwald, Kalevipoeg, 1853, 1. trüki XII lugu, salmid 274-276

Artiklid

- Kodu varemete. *Tartumaa Teataja* 3. VI 1935, lk 4
- “Sädeme kolhoosi “klubiruumid””, *Oktoobri Tee*, nr. 40, 11. IV 1952
- Kahu, Meelik 1988. C. R. Jakobsoni pseudonüümidest. *Keel ja Kirjandus*, nr 10, lk 735

Internetiallikad

- Maa-ameti pärandkultuuri kaart, <https://xgis.maaamet.ee/xgis2/page/link/r1460L> , vaadatud 01. V 2024
- Eesti haldusjaotus, https://geoportaal.maaamet.ee/docs/haldus_asustus/asustusyksus_shp.zip?t=20240501003217, vaadatud 1. V 2024
- Mustvee valla külade statistika seisuga 1. jaanuar 2024, <https://mustveevald.kovtp.ee/kulad>, vaadatud 1. V 2024
- Eesti Keele Instituut, Eesti kohanimeraamat, <https://www.eki.ee/dict/knr/index.cgi?Q=Tarakvere> , vaadatud 1. V 2024

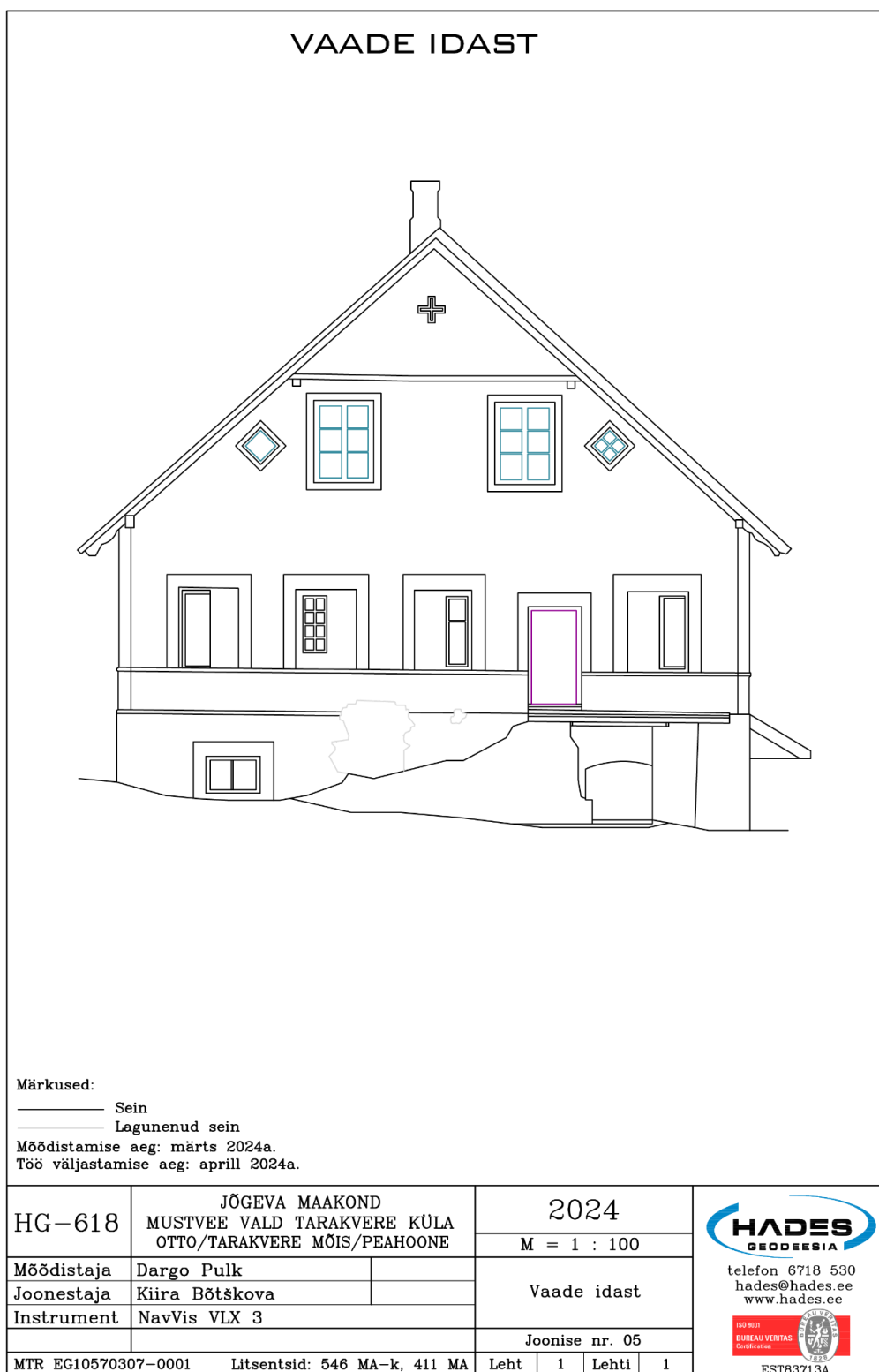
- Maa-amet, ajalooline haldusjaotus, <https://xgis.maaamet.ee/xgis2/page/link/aWS2SO-F>, vaadatud 1. V 2024
- Ajalooline traditsioon Torma kihelkonnast, kogunud Ants Vihman 1928. aasta suvel <https://www.folklore.ee/pubte/ajaloolist/torma/torma.html#jutu61> (vaadatud 2. V 2024)
- Ruudi Puusepp. 1961, Eesti Kirjandusmuuseumi kohapärimuse andmebaas Koobas, <https://galerii.kirmus.ee/koobas/index.php?module=300&op=2&id=15340&jrk=8957> (Vaadatud 2. V 2024)
- Ajalooline traditsioon Torma kihelkonnast, kogunud Ants Vihman 1928. aasta suvel <https://www.folklore.ee/pubte/ajaloolist/torma/torma.html#jutu61> (vaadatud 2. V 2024)
- Muinsuskaitseameti juhised: näidissõlmed, <https://www.muinsuskaitseamet.ee/juhised-ja-opetused/juhised/naidissolmed> (Vaadatud 24. IV 2024)

Suulised allikad

- Vestlused Silvia Kasega. 2022-2023, Tarakvere. Märkmed autori valduses.
- Vestlus Antonina Kuslapiga. 26.04.2024, Tartus. Märkmed autori valduses.
- Telefonivestlus Heljo Lepamaaga. 29.04.2024i. Märkmed autori valduses.

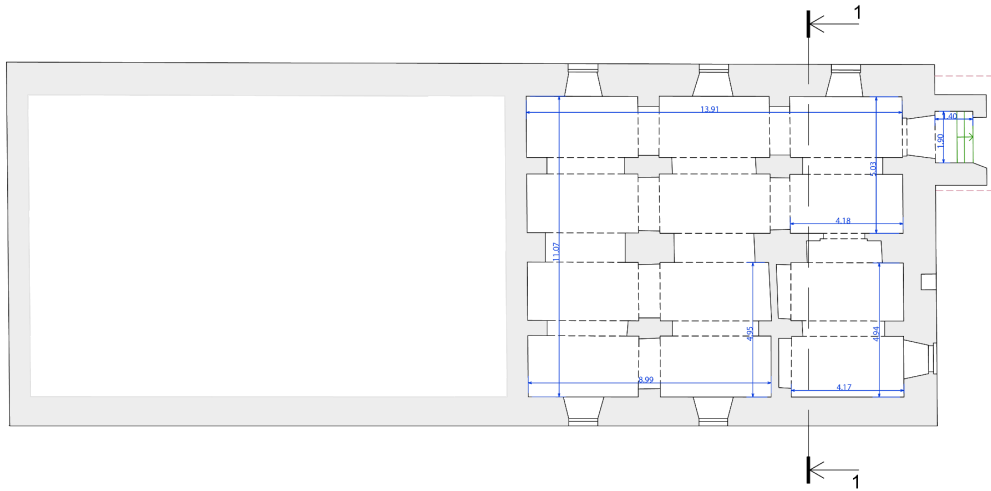
Lisa

Peahoone joonised. Mõõdistas Hades Geodeesia OÜ. 2024.



Joonis 93

KELDRI KORRUSE PLAAN



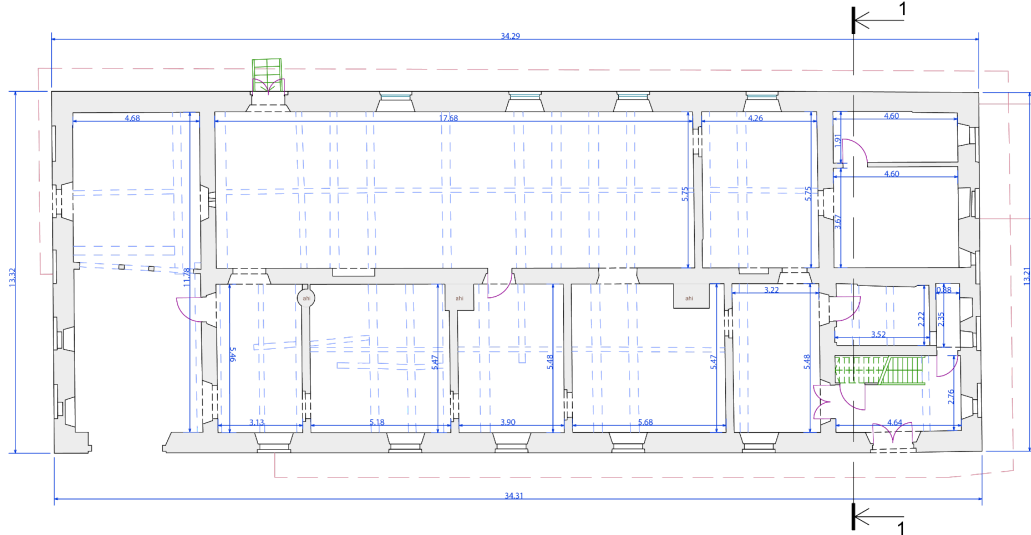
Märkused:
 ——— Seinajoon kõrgusel 1.6 meetrit põranda pinnast
 - - - - - Seinajoon kõrgusel üle 1.6 meetrit põranda pinnast
 Mõõdistamise aeg: märts 2024a.
 Töö väljastamise aeg: aprill 2024a.

HG-618	JÕGEVA MAAKOND MUSTVEE VALD TÄRAKVERE KÜLA OTTO/TÄRAKVERE MOIS/PRAHOONE	2024
Mõõdistaja	Dargo Pulk	M = 1 : 100
Joonestaja	Kiira Bõtskova	Keldri korruse plaan
Instrument	NavVis VLX 3	Joonise nr. 01
MTR EG10570307-0001	Litsentsid: 546 MA-k, 411 MA	Leht 1 Lehti 1

HADES
 arhitektuur
 telefon 6718 530
 hades@hades.ee
 www.hades.ee

Joonis 94

1 KORRUSE PLAAN

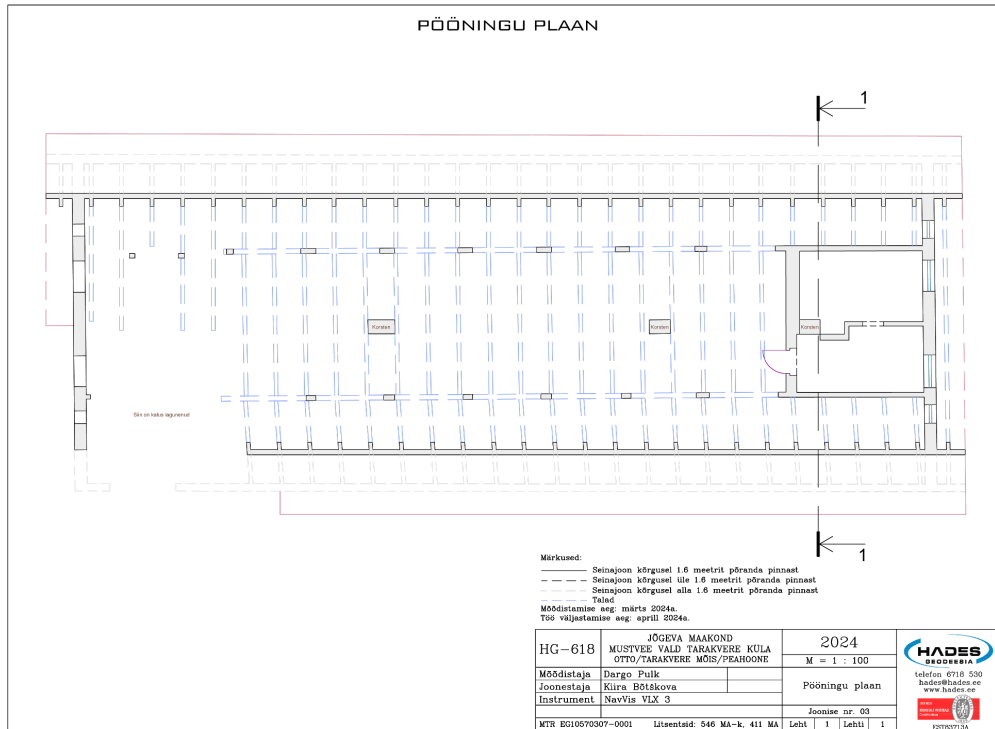


Märkused:
 ——— Seinajoon kõrgusel 1.6 meetrit põranda pinnast
 - - - - - Seinajoon kõrgusel üle 1.6 meetrit põranda pinnast
 Tööd
 Mõõdistamise aeg: märts 2024a.
 Töö väljastamise aeg: aprill 2024a.

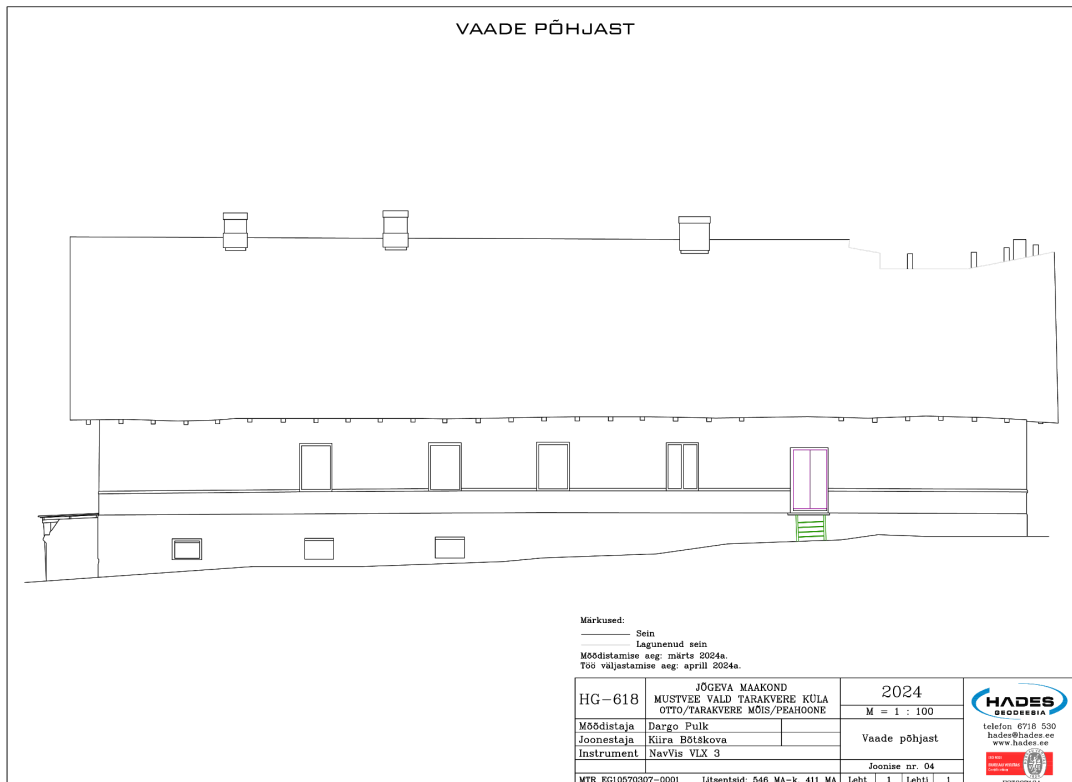
HG-618	JÕGEVA MAAKOND MUSTVEE VALD TÄRAKVERE KÜLA OTTO/TÄRAKVERE MOIS/PRAHOONE	2024
Mõõdistaja	Dargo Pulk	M = 1 : 100
Joonestaja	Kiira Bõtskova	1 korruse plaan
Instrument	NavVis VLX 3	Joonise nr. 02
MTR EG10570307-0001	Litsentsid: 546 MA-k, 411 MA	Leht 1 Lehti 1

HADES
 arhitektuur
 telefon 6718 530
 hades@hades.ee
 www.hades.ee

Joonis 95

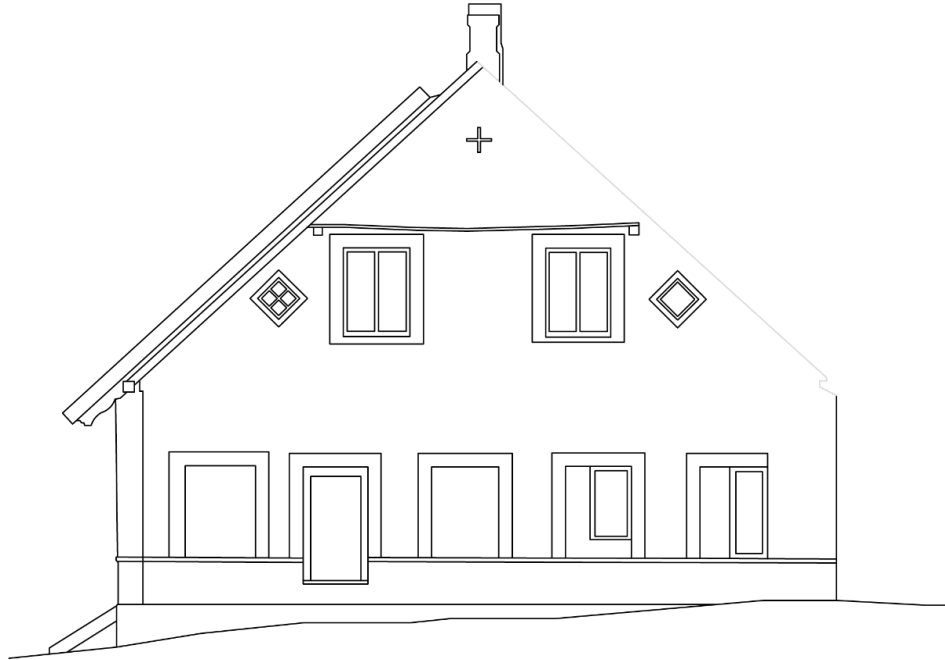


Joonis 96



Joonis 97

VAADE LÄÄNEST



Märkused:

_____ Sein
 _____ Lagunenud sein
 Mõõdistamise aeg: märts 2024a.
 Töö väljastamise aeg: aprill 2024a.

HG-618	JÕGEVA MAAKOND MUSTVEE VALD TARAKVERE KÜLA OTTO/TARAKVERE MÕIS/PEAHOONE		2024			
			M = 1 : 100			
Mõõdistaja	Dargo Pulk		Vaade läänest			
Joonestaja	Kiira Bõtškova					
Instrument	NavVis VLX 3					
MTR EG10570307-0001 Litsentsid: 546 MA-k, 411 MA			Joonise nr. 07			
			Leht	1	Lehti	1

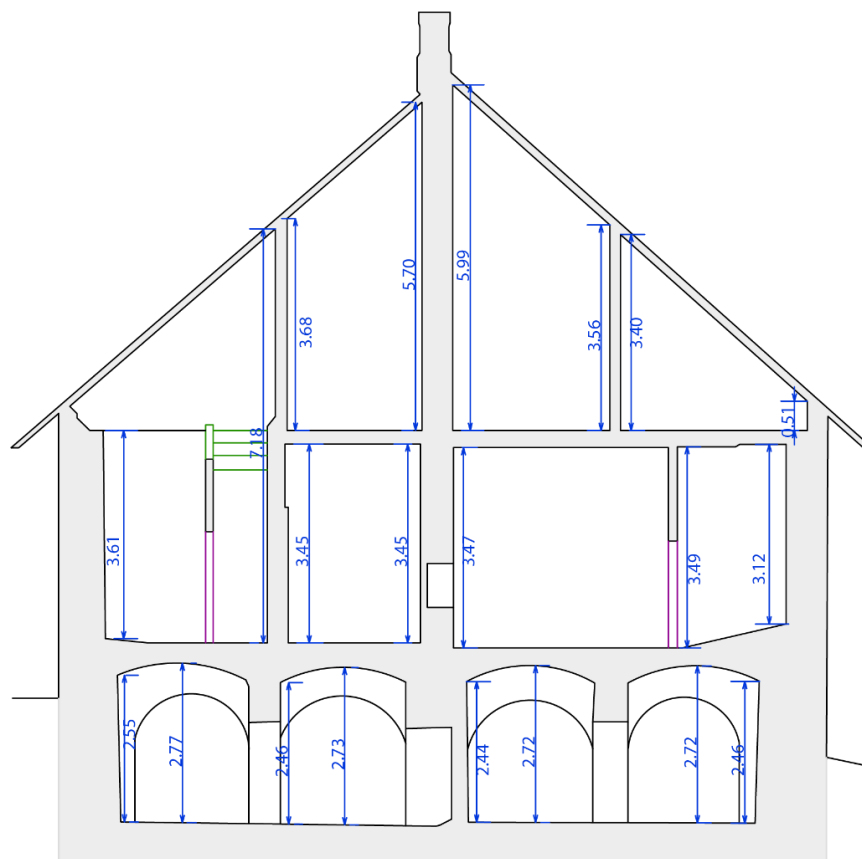


telefon 6718 530
 hades@hades.ee
 www.hades.ee





Joonis 98

LÕIGE 1 - 1



Märkused:

Mõõdistamise aeg: märts 2024a.
Töö väljastamise aeg: aprill 2024a.

HG-618	JÕGEVA MAAKOND MUSTVEE VALD TARAKVERE KÜLA OTTO/TARAKVERE MÕIS/PEAHOONE		2024		 telefon 6718 530 hades@hades.ee www.hades.ee		
			M = 1 : 100				
Mõõdistaja	Dargo Pulk		Lõige 1-1		 EST83713A		
Joonestaja	Kiira Bõtskova						
Instrument	NavVis VLX 3						
MTR EG10570307-0001			Litsentsid: 546 MA-k, 411 MA	Leht	1	Lehti	1

Joonis 99

Tarakvere mõisa aida kelder ja sealsed piinakambrid.



Joonis 100. Ait-tõllakuur



Joonis 101. Aida keldri lagi sissepääsu juures



Joonis 102. Aida keldri eesruum



Joonis 103. Aida kelder



Joonis 104. Ümarate nurkadega tugisammas



Joonis 105. Lagunev tugipost



Joonis 106. Ristvõlvi laotis



Joonis 107. Aknaoht soo suunas



Joonis 108. Suurem kamber



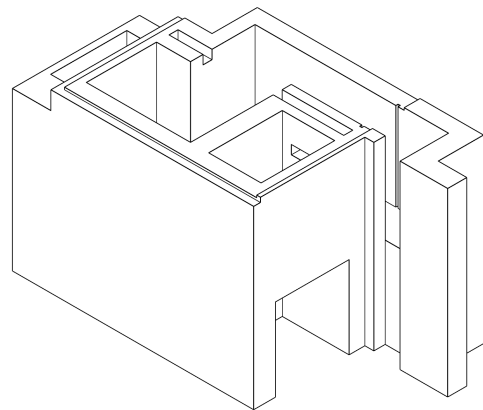
Joonis 109. Väiksem kamber põhja suunas

Vesiveski vundament



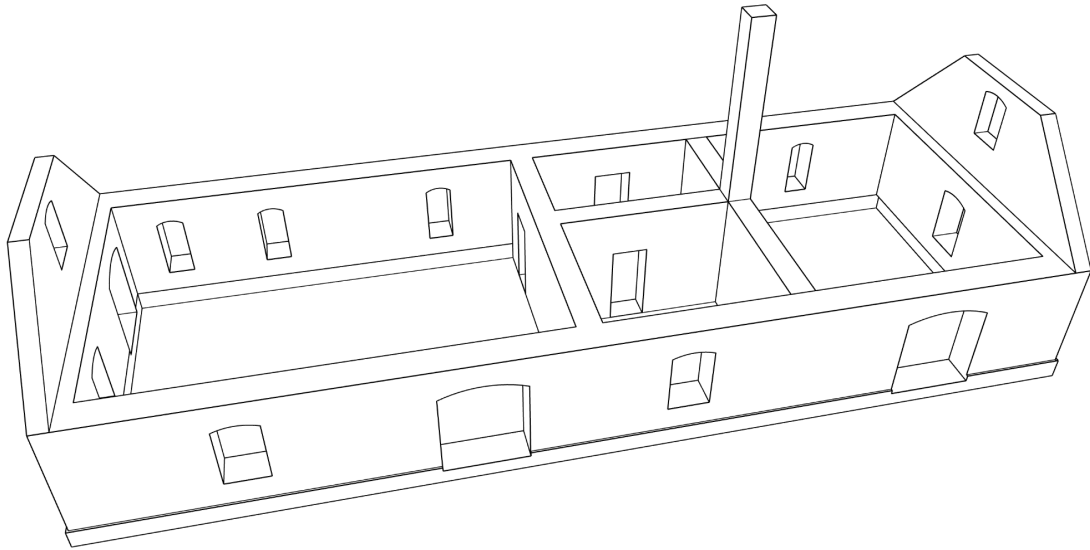
*Joonis 110. Vesiveski vundament vaadatuna lõunast.
Maapealne puidust osa on lagunenu. Autori foto.*

23.04.2023

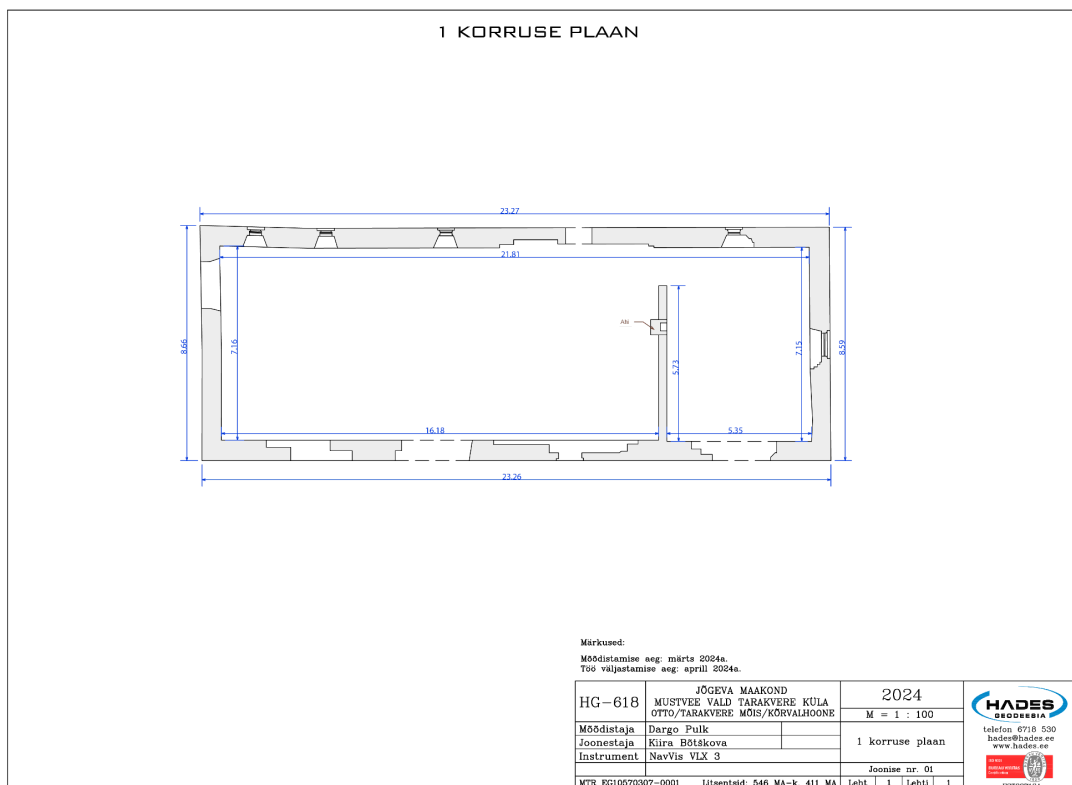


*Joonis 111. Vesiveski vundament vaadatuna põhjast.
Gabariitmõõdud 4,1m x 7,2m. Autori joonis. 2023*

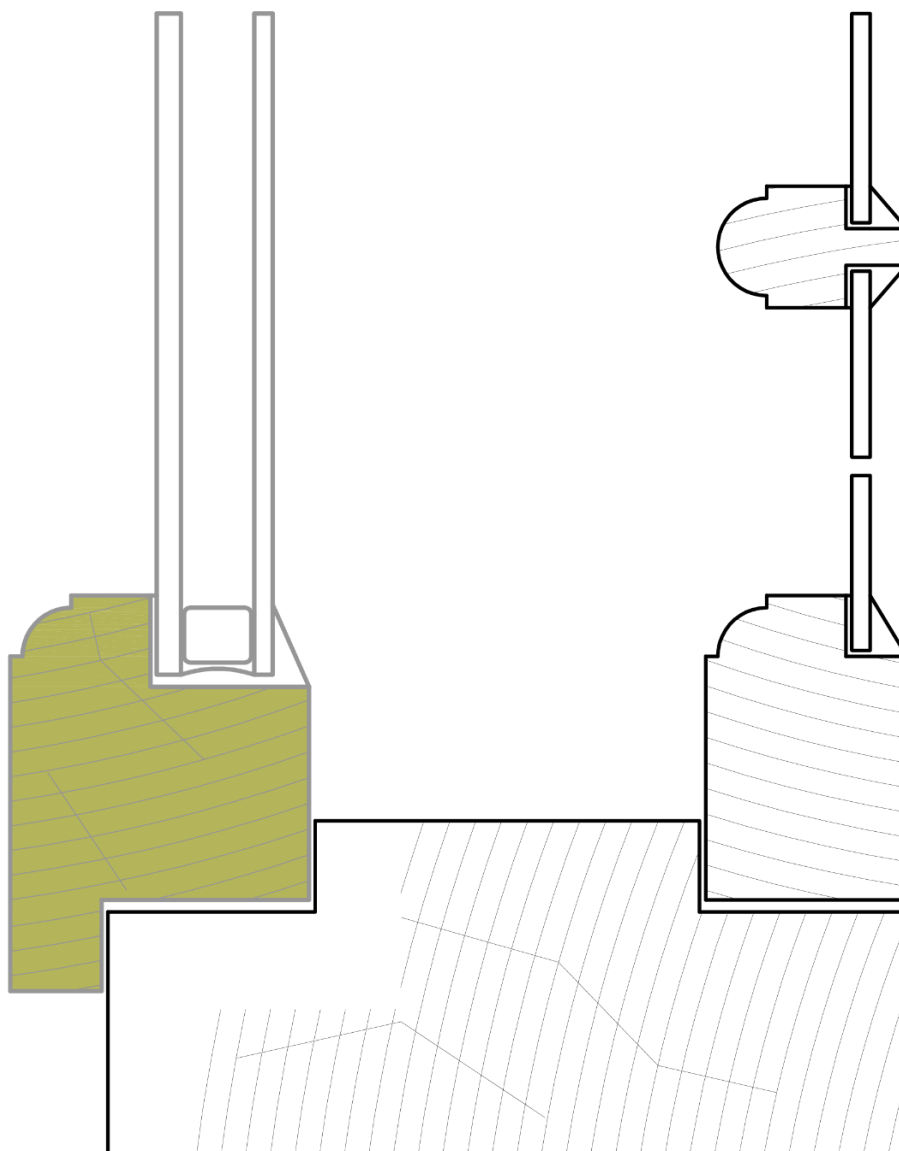
Puutöökoda



Joonis 112. Varestunud hoone rekonstruktsioon. Peahoonest üle jõe asuv endine puutöökoda ja sepikoda. Autori joonis. 2024.



Joonis 113. Hades Geodeesi OÜ mõõdistus. 28.03.2024.

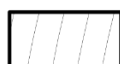


MÄRKUSED.

1. Lahenduse sobivus selgitada vastavalt konkreetsele olukorrale.
2. Lahenduse kirjeldus: algne siseraam asendatakse. Uuel siseraamil kasutatakse pakettklaasi.
3. Uuel siseraamil mantelserv.
4. Kui prossipulga mõõtmed ei võimalda pakettklaasi paigaldamist, võiks prossist siseraamis loobuda.



Lisatav konstruktsioon



Algne konstruktsioon

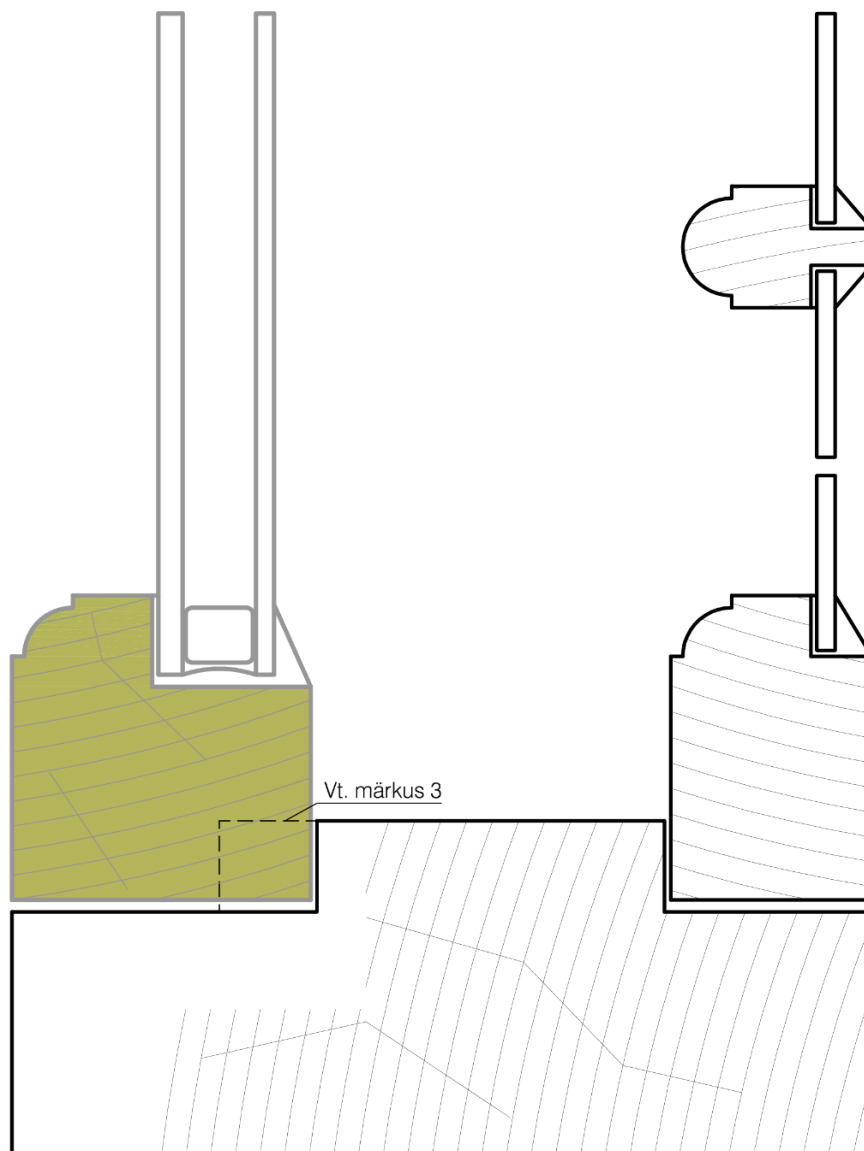
MK3-4

AKNA SOOJUSTAMINE. Uus mantliga siseraam

M 1:1

Muinsuskaitseamet 

Joonis 114. Akna soojustamine: Uus mantliga siseraam



MÄRKUSED.

1. Lahenduse sobivus selgitada vastavalt konkreetsele olukorrale.
2. Lahenduse kirjeldus: algne siseraam asendatakse. Uuel siseraamil kasutatakse pakettklaasi.
3. Uue paksema siseraami tõttu vajalik algne raami valts freesida sügavamaks.
4. Kui prossipulga mõõtmed ei võimalda pakettklaasi paigaldamist, võiks prossist siseraamis loobuda.



Lisatav konstruktsioon



Algne konstruktsioon

MK3-3

AKNA SOOJUSTAMINE. Uus siseraam valtsi freesimisega

M 1:1

Muinsuskaitseamet

Joonis 115. Akna soojustamine: Uus siseraam valtsi freesimisega

Tarakvere mõisaomanike perekondlikud aadlivapid³¹



Von Wulf.



Von Galen.



Metzacker



Nieroth



Lode



Bock



Liphart

Joonis 116. Tarakvere mõisa piirkondlikud aadlivapid

³¹ Baltisches Wappenbuch: Wappen sämtlicher der Ritterschaften von Livland, Estland, Kurland und Oesel zugehöriger Adelsgeschlechter. <https://www.digar.ee/viewer/et/nlib-digar:46148/18062/page/2>

Fotod Tarakverest. Autor Endel Kask. Autori kogust.



Joonis 117. Kolhoosi talgulised mõisa peahoone trepil. 1947-1949. Endel Kask. Autori erakogu.



Joonis 118. Viimastine puutöö- ja sepikoda. 1947-1949. Endel Kask. Autori erakogu.



Joonis 119. Vaade hoonetele. Vasakul Uuetalu ja selle sepikoda. Paremal põllutööseadmete sara, mis lammutati u. 1980ndatel aastatel. 1947-1949. Endel Kask. Autori erakogu.



Joonis 120. Rehe talu saviplonnidest laut, osa endisest rehihoonest, mille võimalik ehitusaasta 1860.a. 1947-1949. Endel Kask. Autori erakogu.

Muinsuskaitseameti mõisate ülevaated. Fotod Veljo Ranniku kogust.1971.



Joonis 121. Ait Peipsiäärele omase madala kaaristuga. Ehitusaeg jääb enne 1867.a.



Joonis 122. Vaade aidale paisjärve poolt.



Joonis 123. Aida juurdeehitus vahemikus 1867-1890 - tõllakuur.



Joonis 124. Puutöökoda. Ehitusaeg vahemikus 1867-1890.



Joonis 125. Ümberehitustega hobusetall.



Joonis 126. Laut, võimalik sealaut.



Joonis 127. Laotud truubiga sild ja pais



Joonis 128. Tarakvere tuuleveski 18. sajandist. Rajatise ülemise osa materjali kasutati Jaama meierei ehituseks.

Muinsuskaitseameti mõisate inventeerimine. Fotode autor Arvi Soossein. 1976.



Joonis 129. eraT.0.76.1.16041.15. MKA Kultuurimälestiste register.



Joonis 130. eraT.0.76.1.16041.11. MKA Kultuurimälestiste register.



Joonis 131. eraT.0.76.1.16041.13. MKA Kultuurimälestiste register.



Joonis 132. eraT.0.76.1.16041.16. MKA Kultuurimälestiste register.



Joonis 133. eraT.0.76.1.16041.21. MKA Kultuurimälestiste register.



Joonis 134. eraT.0.76.1.16041.23. MKA Kultuurimälestiste register.



Joonis 135. eraT.0.76.1.16041.19. MKA Kultuurimälestiste register

Autorideklaratsioon

Kinnitan, et:

1. olen koostanud lõputöö (Tarakvere mõisasüdame ajalooline ülevaade ja väärtused. Peahoone tehnilise seisundi hinnang ja tegevuskava säilitamiseks) iseseisvalt ning seda ei ole kellegi teise poolt varem kaitsmisele esitatud;
2. kõik lõputöö koostamisel kasutatud teiste autorite tööd ja teosed, olulised seisukohad ja mistahes muudest allikatest pärinevad andmed on töös nõuetekohaselt viidatud;
3. luban Eesti Kunstiakadeemial avaldada oma lõputöö Muinsuskaitse digiteegis, kus see muutub üldsusele veebikeskkonnas kättesaadavaks.

Käty Tarkpea

/allkirjastatud digitaalselt/