



## Metsa Kristjani talu

Ajalooline ülevaade, hoonete seisukorra hinnang ja soovitused säilitamiseks

Kristel Telling

Eesti Kunstiakadeemia 2024



EESTI KUNSTIAKADEEMIA  
Kunstikultuuri teaduskond  
Muinsuskaitse ja konserveerimise osakond

Kristel Telling

## **Metsa Kristjani talu**

**Ajalooline ülevaade, hoonete seisukorra hinnang ja soovitused säilitamiseks**

Laadjala küla, Saaremaa vald

2023/2024 õppeaasta  
Arhitektuuri konserveerimise ja restaureerimise täiendkoolituse lõputöö

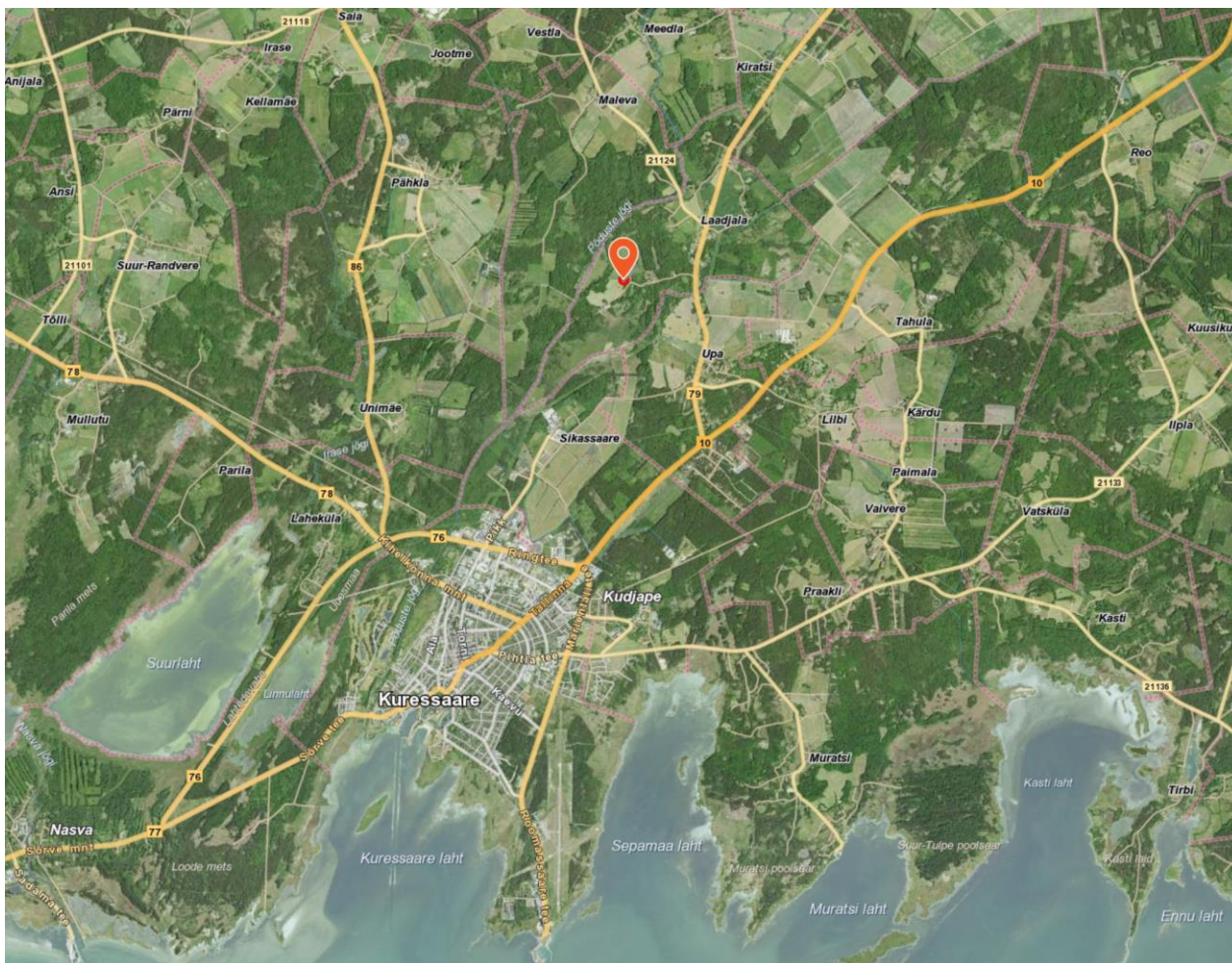
Tallinn 2024

## SISUKORD

SISSEJUHATUS .....	3
1. AJALOOLINE ÜLEVAADE .....	6
2. HOONETE MATERJALIKASUTUSE JA TEHNILISE SEISUKORRA KIRJELDUS.....	14
2.1. Rehielamu.....	14
2.1.1. Vundament.....	16
2.1.2. Seinad .....	16
2.1.3. Laed .....	25
2.1.4. Katus.....	27
2.1.5. Avatäited.....	30
2.1.6. Interjäär .....	34
2.2. Saun-pesuköök .....	38
2.3. Aidahoone.....	40
2.4. Kelder .....	42
3. VÄÄRTUSED .....	44
4. SÄILITAMISE ETTEPANEKUD .....	46
KOKKUVÕTE .....	47
KASUTATUD KIRJANDUS JA TEISED ALLIKMATERJALID .....	48

# SISSEJUHATUS

Käesoleva lõputöö objektiks on Metsa Kristjani talu Saaremaal.



1 Situatsiooniskeem. (Maa-ameti ortofoto, kuvatõmmis)

## Üldandmed

Katastritunnus: 27002:002:0157

Kinnistu sihtotstarve: maatulundusmaa 100%, eraomand.

Pindala: 14,07 ha

Haritav maa: 1,71 ha

Looduslik rohuma: 3,53 ha

Metsamaa: 8,10 ha

Õuema: 0,33 ha

Muu maa: 0,4 ha





2 Metsa Kristjani talu krundiplaan. (Maa-ameti ortofoto, kuvatõmmis)

Metsa Kristjani talu on üks vanimaid talukohti Laadjala külas, kus erinevalt teistest naabruskonna taludest ei ole veel taluhooneid taasiseseisvunud Eesti ajal ümber ehitatud ega uutega asendatud. Taluhoovil paiknevad rehielamu, pesuköök, kelder ja ait.

Antud talukoht sai valitud, kuna asub autori kodukoha naabruses. Lisaks paelub töö tegijat talu pikk ajalugu ning vanad ajahambast räsitud hooned. Töö eesmärgiks on uurida talukoha hoonetega seotud ajalugu, kaardistada hoonete hetkeseisund ning väärtused ja teha ettepanekud edasiseks korrastamiseks ja restaureerimiseks.



**3** Metsa Kristjani talu hoonete asukoht. (Maa-ameti ortofoto, kuvatõmmis)

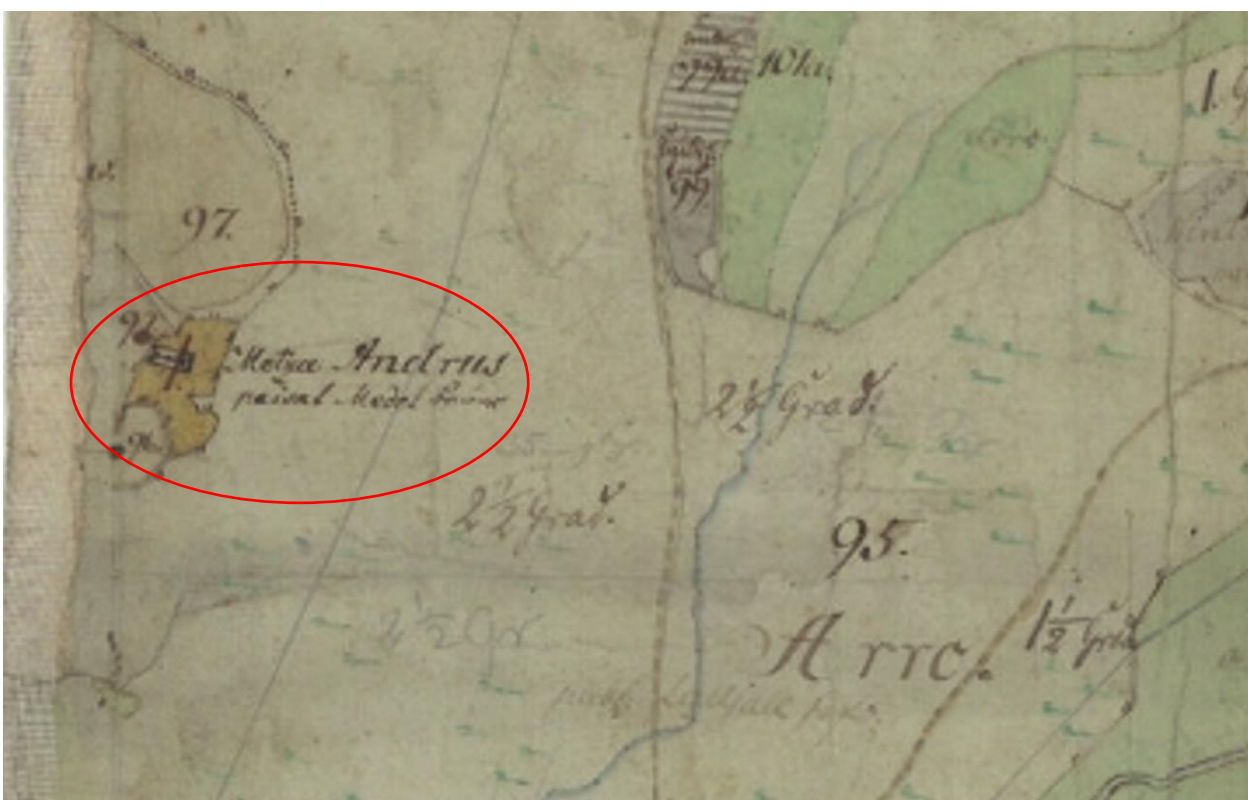
Esimeses peatükis antakse ülevaade Metsa Kristjani talu ajaloost, valdajatest ning tehtud ümberehitustest. Teises peatükis uuritakse hoone materjalikasutust ja praegust seisukorda. Kolmandas peatükis kaardistatakse väärtuslikud detailid ja tarindid. Viimases peatükis tehakse konkreetsed ettepanekud edasiseks säilitamiseks.



## 1. AJALOOLINE ÜLEVAADE

Metsa Kristjani talu kuulus endise Meedla mõisa valdusesse. Meedla mõis oli keskajal piiskopimõis, millest esmateated pärinevad aastast 1553. 1560. aastal läänistati mõis Lukas Tollile. Alates 1735. aastast kuni 1919. aasta riigistamiseni kuulus mõis aadliperekond von Pollidele.<sup>1</sup>

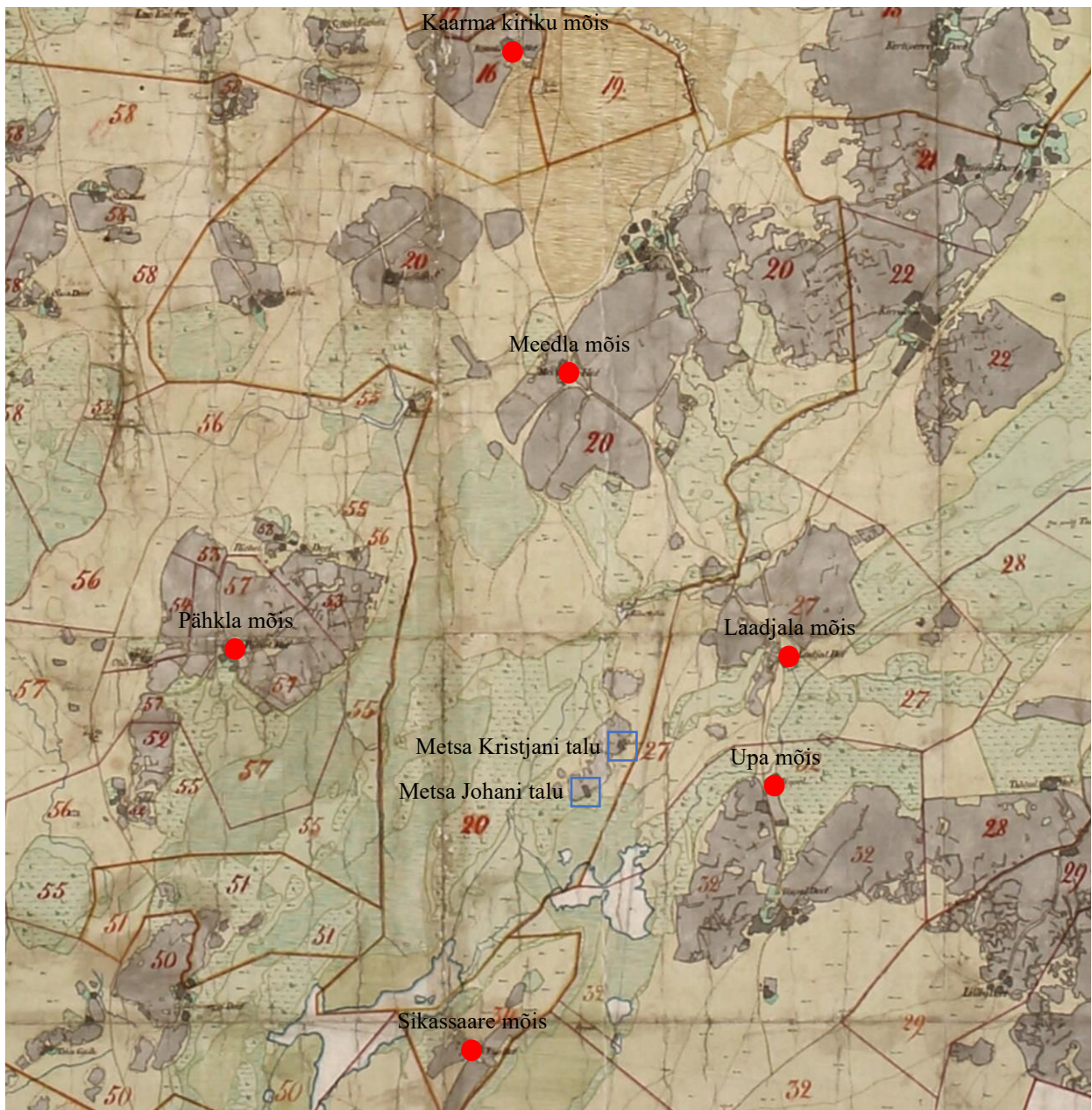
Mõisa valdustesse kuulunud taludest olid kaks talu muust asustusest veidi eraldatud ning moodustasid eraldi Metsa küla (ill 5). Arhiivis kaardimaterjale uurides selgus, et varasemalt on talukoht kandnud nime Metsa Andruse (ill 4). Varasemaid andmeid talu kohta ei leidu, kuid võib arvata, et asustus oli seal juba enne.



4 Fragment Kaarma kihelkonna kaardist. *Carmel No 6 Geometrische Concept Charte...* Koostatud 1788. (Rahvusarhiiv)<sup>2</sup>

<sup>1</sup> Maleva, Meedla, Vestla: külaelust Meedla maadel läbi aja, 2017, lk 8

<sup>2</sup> Rahvusarhiiv. EAA.2072.3.180 leht 1

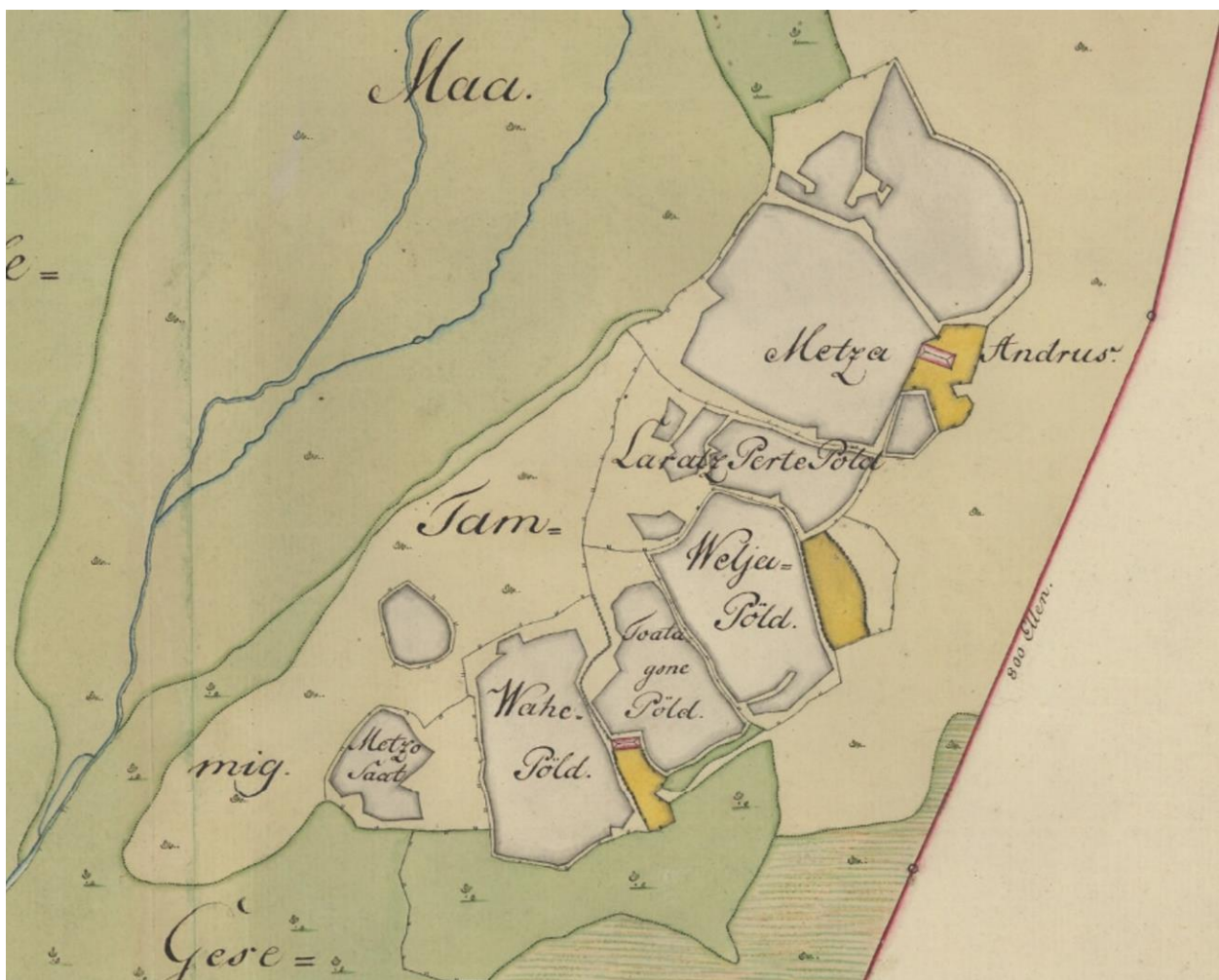


5 Meedla mõisa territoorium ja Metsa talud. Fragment Kaarma kihelkonna kaardist. *Charte nach dem kleinen Maasstab...* Koostatud 1793. (Rahvusarhiiv)<sup>3</sup>

Vanadel kaartidel Metsa Johani talu nimeliselt mainitud ei ole. Samuti on toonase Metsa Andruse talukohal olev hoone kujutatud veidi suuremana naabertalust (ill 6).

<sup>3</sup> Rahvusarhiiv. EAA.2072.3.174 leht 1





6 Fragment Meedla mõisa kaardist. *Specieller Geometrischer Plan...* Koostatud 1794. (Rahvusarhiiv)<sup>4</sup>

Seega on talukoht eksisteerinud praeguses asukohas juba enne 1788. aastat. Kaardil näha olev hoonemaht klapib praeguse elamu asukohaga. Kõrvalhoonete paiknemise kohta saab esimese info 1867. aastal koostatud kaardilt (ill 7) ning seal on talu nimi ka juba muutunud Metsa Kristjaniks. Mõisa kaardi legendist selgub, et talus elas toona Metsa Tavid.<sup>5</sup>

<sup>4</sup> Rahvusarhiiv. EAA.2072.3.426a leht 18b foolio 2

<sup>5</sup> Rahvusarhiiv. EAA.3724.5.2076 leht 1



7 Fragment Meedla mõisa Metsa küla põllu- ja heinamaade kaardist. *Charte von dem zu dem privaten Gute Medel gehörigen Dorfe Metsa...* Koostatud 1867. (Rahvusarhiiv)<sup>6</sup>

Meedla mõisa ajal oli viimaseks talu peremeheks Kristjan Mets, kes sajandivahetuse paiku ostis omale talu naaberkülla Upale.<sup>7</sup> Metsa Kristjani talukoha (ill 8) ostis 1902. aastal, hinnaga 3000 rubla, Mustjalast pärit kõrtsmik Jaan Toompuu (1853-1920) oma pojale Julius Toompuule (1879-1926), kes oma naisega sinna elama asus. Talu ostusumma jääk oli panditud 2000 rubla suuruses, mida maksti osade kaupa. 1904. aastal võeti hüpoteeklaenu 1500 rubla suuruses, mis maksti tagasi 1921. aastaks.<sup>8</sup> Arvatavasti võeti laenu hoonete ehitamiseks ja korrastamiseks. 20. sajandi kaardimaterjalidel talu hoonestust enam täpsemalt kujutatud ei ole.

Pärast mehe surma abiellus Liisa (1881-1947) uuesti, kuid talupidamine ei olnud uuele mehele meeltemööda. Naine ei tulnud üksi suure talu pidamisega toime, lisaks kurnasid sõja ajal

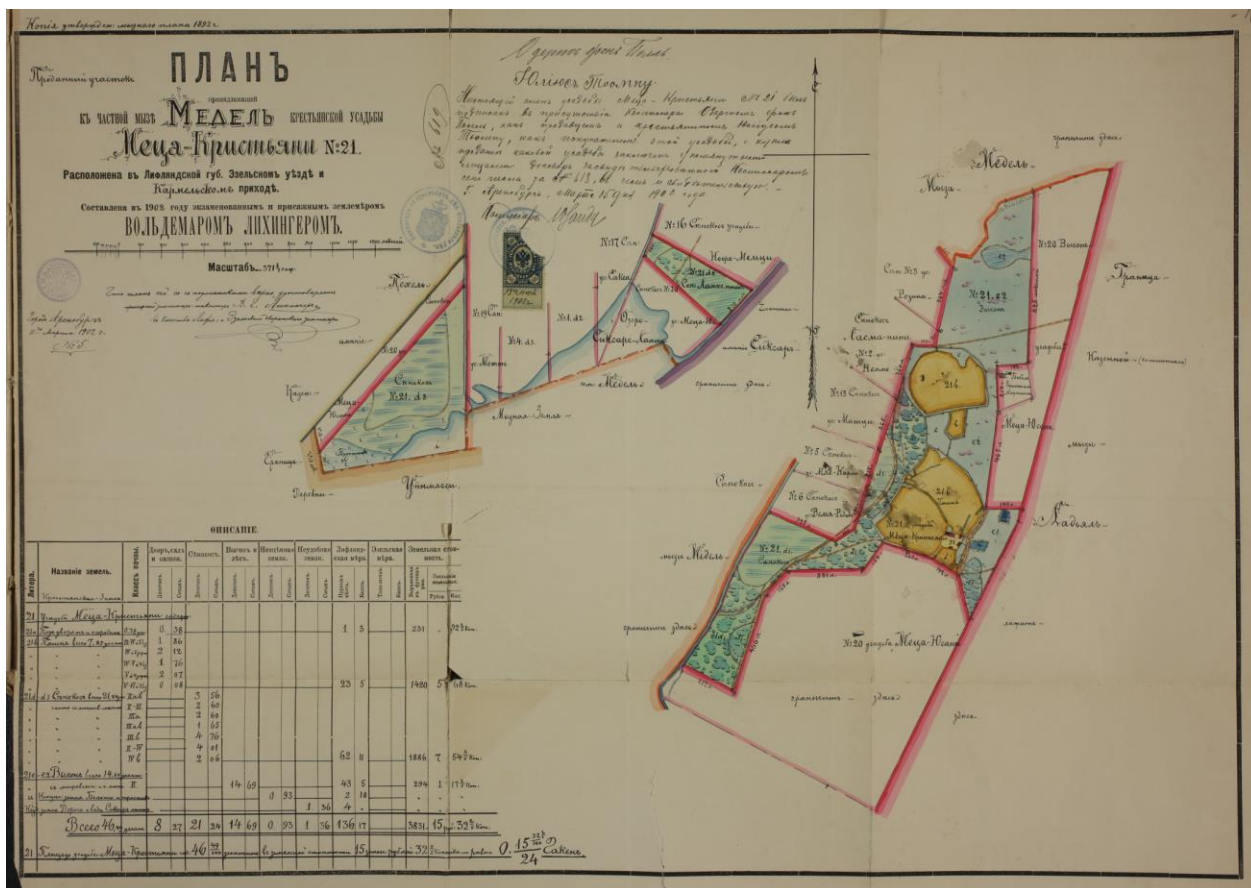
<sup>6</sup> Rahvusarhiiv. EAA.3724.5.2075 leht 1

<sup>7</sup> Laadjala küla kroonika, 2001, lk 50-51

<sup>8</sup> Rahvusarhiiv. EAA.5164.1.1790



suurendatud normikohustused. Kuna Liisal lapsi ei olnud, võttis ta 1945. aastal enda juurde elama Peeter Raamatu (1911-1989) koos perekonnaga ning eraldas osa majapidamist neile. 1946. aastal oli talus veel 2 hobust, üks lehm, mullikas ja siga ning paar lammast. Pärast Liisa Toompuu surma jäi Raamatu perekond talu elama ning hetkel elab seal üks nende poegadest.<sup>9</sup>

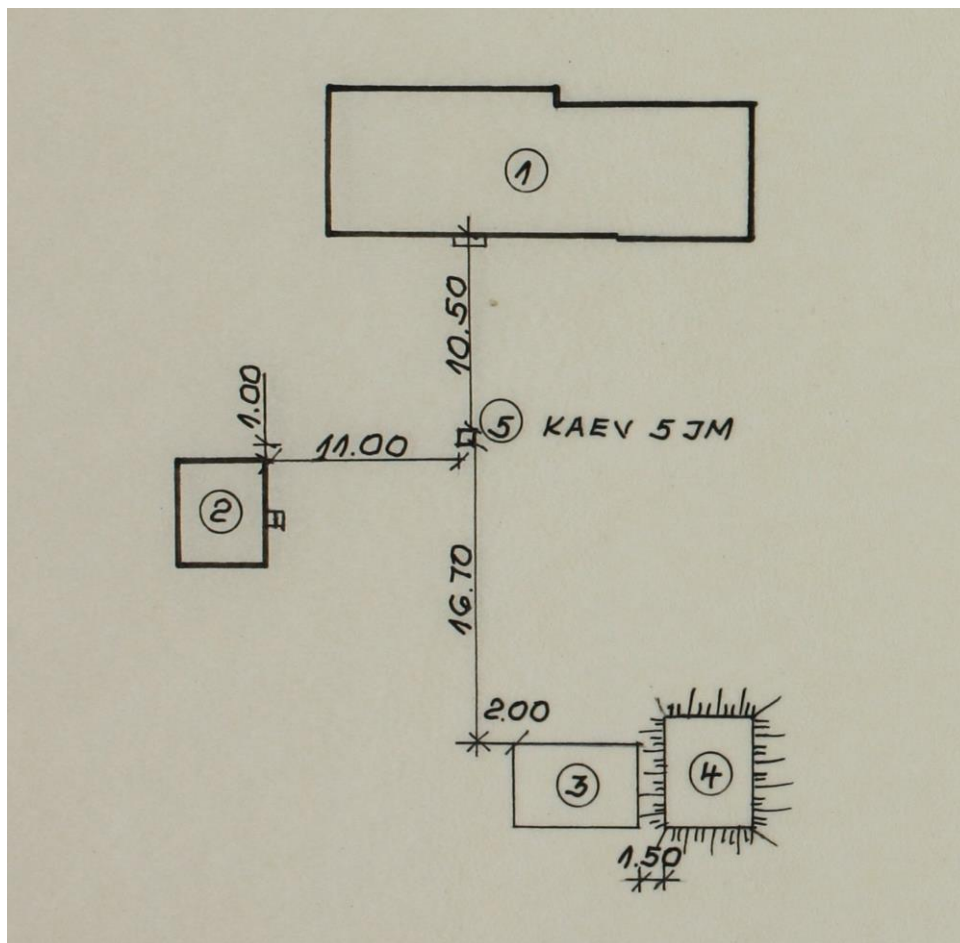


8 Metsa Kristjani talu nr. 21. Koostatud 1902. (Rahvusarhiiv)<sup>10</sup>

1996. aastal on Saare Maakonna Hooneregistrilitus kaardistanud ja üles mõõdistanud talu hooned ning selle järgi on need ka registrisse kantud. Asendiplaanile kantud hooned (ill 9) - positsioon 1 on elamu, positsioon 2 saun-pesuköök, positsioon 3 aidahoone, positsioon 4 kelder ja positsioon 5 kaev.

<sup>9</sup> Laadjala küla kroonika, 2001, lk 50-51

<sup>10</sup> Rahvusarhiiv. ERA.62.25.2297



9 Saare Maakonna Hooneregistralituse asendiplaani mõõdistusjoonis. Koostatud 1996.<sup>11</sup>

Ajaloolist materjali ja praegust situatsiooniskeemi kõrvutades on näha, et hoovi kuju on ajas muutunud. Varasem sopolisem hooviplaani on muutunud kompaktselt nelinurgaks ning hiljem on lisandunud lääne poole veel üks kiviaiaga piiratud hooviosa (ill 10 ja 11). Kõrvalhooned piirasid hooviala, rehielamu paikneb oma algsel asukohal. Idapoolsed kõrvalhooned võisid olla aidahooned, mida tänaseks algsel asukohal säilinud ei ole. Lõunapoolne kõrvalhoone markeerib kas keldrit või aidahoonet, kuna nii 1876. aasta ja 1902. aasta kaardil paikneb hoone samas asukohas. 1880ndatel ehitati uus ait, mille valmimise aastanumber on graveeritud palgile. Keldri ukse sillusele on raiutud aastanumber 1937, kuid kelder võib ka varasem olla. Uue hoonena on taluõue idakülge rajatud saun-pesuköök, mis ilmselt rajati koos elamu uuendamisega 20. saj alguspoolel. Elamust põhja pool on samuti äratuntav üks varasem hoone ase, kuid selle kohta andmed puuduvad.

<sup>11</sup> Rahvusarhiiv SAMA.451.2.1046 (Saare Maakonna Hooneregistralitus, 1996)





1788<sup>12</sup>



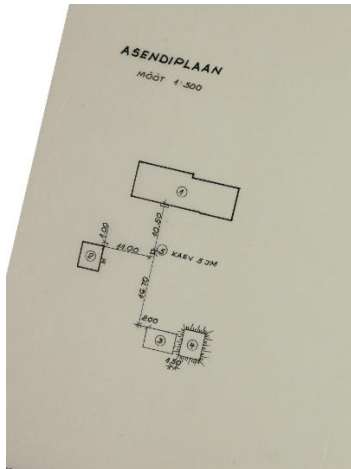
1794<sup>13</sup>



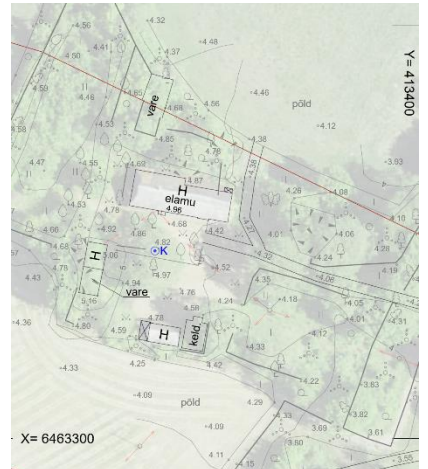
1867<sup>14</sup>



1902<sup>15</sup>



1996<sup>16</sup>



2010<sup>17</sup>

**10** Fragmendid Metsa Kristjani talu hoovialast ja hoonete paiknemisest läbi aja.

Rehielamu hoonemahtu on ajaloolistel kaartidel kujutatud sarnase suurusega ning praegune maht asetseb samal asukohal, seega on tõenäoline, et hoones on säilinud varasemaid kihistusi või materjalide taaskasutust.

<sup>12</sup> Rahvusarhiiv. EAA.2072.3.180 leht 1

<sup>13</sup> Rahvusarhiiv. EAA.2072.3.426a leht 18b foolio 2

<sup>14</sup> Rahvusarhiiv. EAA.3724.5.2075 leht 1

<sup>15</sup> Rahvusarhiiv. ERA.62.25.2297

<sup>16</sup> Rahvusarhiiv SAMA.451.2.1046 (Saare Maakonna Hooneregistrilaitus, 1996)

<sup>17</sup> Hadwest Maamõõdubüroo töö nr T-10-064, 2010 a.





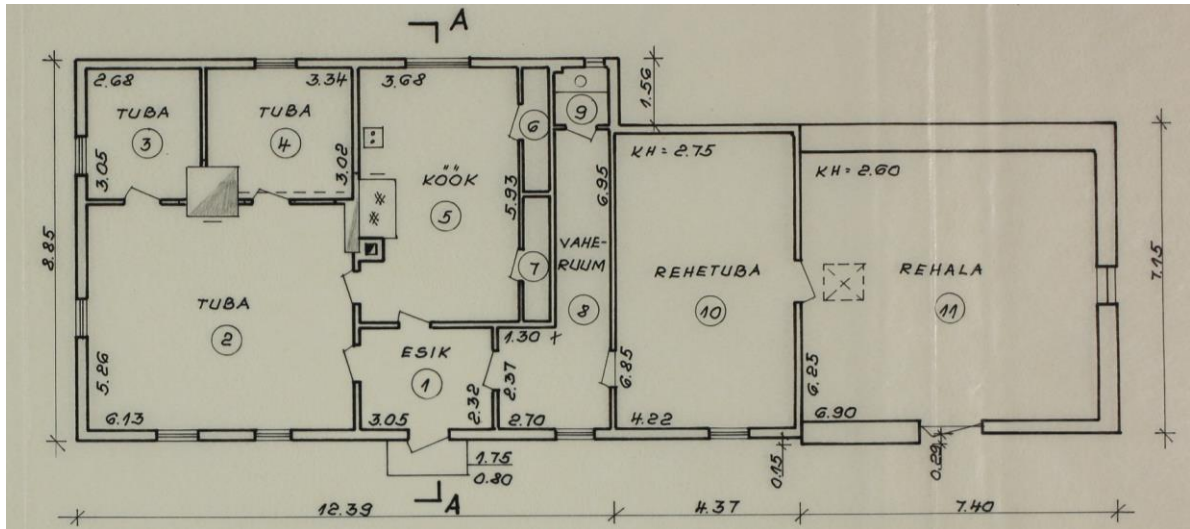
## 2. HOONETE MATERJALIKASUTUSE JA TEHNILISE SEISUKORRA KIRJELDUS

### 2.1. Rehielamu

Elamu (ill 10) näol on tegemist Eesti taluarhitektuurile tüüpse ühekordse rehielamuga, kus läänepoolses tiivas on elamuosa, keskel rehetuba ja idapoolses otsas rehala ehk rehealune, mida kasutati ka laudana (ill 11). Hoone ehitisealune pind on 195 m<sup>2</sup>, suletud netopind 166,5 m<sup>2</sup>. Hoone on ümber ehitatud 20. sajandi alguses. Rehetuba ja elamu osa on rõhtpalk-konstruktsioonis ning rehala osa paekiviseintega, mida on osaliselt vooderdatud silikaatmüüritisega. Katusekatteks on eterniit, mille all on säilinud rookatus.

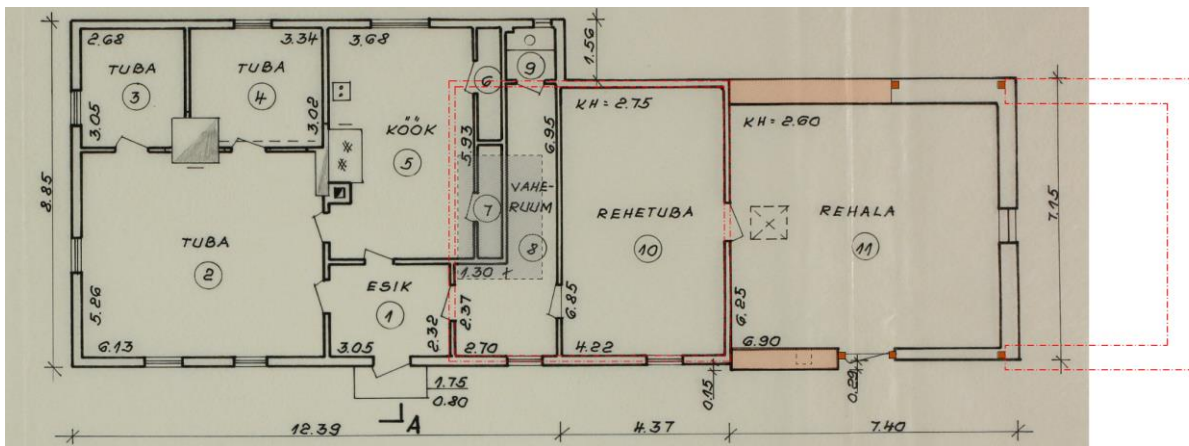


10 Elamu vaade. (Autori foto)



11 Rehielamu plaan.<sup>19</sup>

Algselt oli ilmselt rehetuba suurem (ill 12), sellele viitab esiku ja vahe ruumi vaheline madal lauduks ning analoogseid rehemaju vaadates oli rehetuba alati pigem ruudu kujuline. Tõenäoliselt oli rehala osa pikem, kuna põhja pool on säilinud algne ava, mis on kinni müüritud, ning lõunapoolsel uksepiidal on säilinud algsed keskse väravaukse sagarad. Värava kohad olid üldiselt pigem rehala osa keskel. Vanast rehetoast vasakul pool võisid olla varasemad elamu kambrid. 20. sajandi alguspoolel on hoone ümberehituse käigus välja lõhutud reheahi ning uuendatud elamuosa plaanilahendust. Majja ehitati ka kuivkäimla. Oletatavasti on rehala osa tehtud lühemaks, maapinna all on ilmselt säilinud varasem vundamendi müüritis.



12 Joonisele markeeritud vanema rehielamu plaan 18. sajandist – algne rehetuba, reheahju asukoht ning rehala osa võis pikem olla.<sup>20</sup>

<sup>19</sup> Rahvusarhiiv SAMA.451.2.1046 (Saare Maakonna Hooneregistrilaitus, 1996)

<sup>20</sup> Rahvusarhiiv SAMA.451.2.1046 (Saare Maakonna Hooneregistrilaitus, 1996)



### 2.1.1. Vundament



Hoone vundament koosneb elamu sokliosas tahatud dolokiviplokkidest (ill 13), mis on laotud looduskividest vundamendile. Vundament on välisel vaatlusel kuiv ja hästi säilinud. Maja taga sokli kõrgus väheneb maapinna tõusu tõttu hoone keskosa juures. Rehala osas on kivimüürid laotud otse looduskivi vundamendile.

13 Sokliosas tahatud dolokiviplokkid. (Autori foto)

### 2.1.2. Seinad

Rehala poolel on välisseinteks paekivimüüritis nii tagafassaadis kui esifassaadis. Hoovi pool on paekivimüüritis kaetud tsementkrohviga (ill 14) ning seespool on müüritis nišš (ill 15), mis võib olla kinnimüüritud aknaava. Tagaseinas olev paekivisein on laotud sarnases tehnikas (ill 16 ja 17). Tegemist on vanade paekivimüüridega algse rehielamu koosseisust. Kivist tehtud müürid viitavad sellele, et mõisa ajal oli tegemist jõuka taluga, kuna enamasti piirduti palkehitistega. Müürid on heas seisukorras ja pragusid ega vajumisi ei esine. Rehala teise otsa algsed seinad on lammutatud, võimalik, et kivimaterjali kasutati elamu vundamendi ning saunahoone paekivist osa ehitamiseks.



14 Esifassaadis krohvitud paekivisein, laudauks ja silikaatmüüritis. (Autori foto)



15 Esifassaadi paekivisein ja seinas olev varasem aknaava. (Autori foto)





16 Tagafassaadi paekivisein. (Autori foto)



17 Tagafassaadi paekivisein rehala seest. (Autori foto)

Hoone kirdenurgas on puitpostide ja -sillusega ava (ill 19 ja 21), mis on kinni müüritud ilmselt elamu ümberehitamise ajal ning selle juurde on ehitatud välikäimla (ill 18). Müüritis on selles kohas sisemises kihis varisenud (ill 20), ilmselt on põhjuseks ebakvaliteetne ehitus ning vajumine käimla augu tõttu. Müüritise pragusid on tsementmördiga parandatud.





18 Kirdenurka ehitatud välikäimla. (Autori foto)



19 Kinniehitatud ava küljepost. (Autori foto)



20 Seest on müür varisenud. (Autori foto)



21 Sisse müritud ava küljepost. (Autori foto)



Otsasein on seespool laotud paekivist, mille peal on arvatavasti palkseina osa (püstpalk) (ill 23), mis on kaetud seestpoolt eterniitplaatidega (ill 22). Müüritis tundub sarnase sideainega nagu eelmainitud kinnimüüritud ava, tõenäoliselt on seiniosa tehtud ümberehitamise ajal. Väljast on otsaseinale laotud silikaattellistest vooder, kusjuures tellist on laotud serviti, et materjalikulu oleks pinna kohta võimalikult väike (ill 24). Kagunurga välissein rehala ukse kõrval on samuti laotud silikaattellistest, kuid siin on müüritis laotud kahes kihis ning varasemat paekiviosa säilinud ei ole (ill 14). Tellist mõõtude järgi vaadates tundub, et tegu on hilisema plokitellisega, mille paksus on 88mm. Seega on silikaattellise osad lisandunud 20. sajandi teises pooles.



22 Otsafassaad vaade seest, paekivimüüritis ja eterniidiga kaetud püstpalk. (Autori foto)



**23** Vaade otsaakna kohalt üles silikaatvoodri vahele, paistab püstpalksein. (Autori foto)



**24** Otsaseina silikaatvooder. (Autori foto)

Rehetoa seinad on rõhtpalkseinad (**ill 25**), millest rehala ja rehetoa vahelise seina sisepind on tahmand ning ka põhjapoolses välisseinas on ülemine osa seinast tahmand pinnaga (**ill 26**). See annab märku, et tegemist on algse rehetoa seintega. Arvatavasti on alumised palgid kahjustuste tõttu eemaldatud ning seiniosa kindlustatud püstpalkidega (**ill 27**). Hoovipoolset seina sisepinda ei



olnud võimalik vaadelda, kuid kuna esikus on säilinud madal lauduks koos võimaliku algse palkseinaosaga, siis võib ka see välissein olla algne rehemaja palksein. Nähtavate palkseinte seisukord on üldiselt hea, rehetoa ülaservas on näha niiskusest tekkinud seenkahjustust ning rehala pool kohati mardikakahjustusi, kuid üldpildis on vanad rehetoa seinad hästi ajas vastu pidanud.



25 Rehala ja rehetoa vaheline palksein, vaade rehalast. (Autori foto)



26 Rehetoa põhjapoolne sein toetatud püstpalkidega, alumised palgid eemaldatud. (Autori foto)



27 Rehetoa tagumine sein paigatud püstpalkidega. (Autori foto)

Ülejäänud elamu osas on väline palksein kaetud laudvoodriga ja seega konstruktsiooni seisukorra hindamine raskendatud. Kuna rehetoa seinas ja rehala otsaseinas on kasutatud püstpalki, ei ole välistatud, et ka elamu osa on püstpalk-konstruktsioonis ehitatud. Põhjapoolse toa akna kohal on näha niiskusest tingitud biokahjustust (**ill 28**), mis on põhjustatud katusest läbi imbunud veest. Selle kohapeal eterniitkatuse roo peal lõpeb ning vesi ja lumi on moodustanud akna kohale justkui renni (**ill 29**). Võib arvata, et kahjustus on laiem ning kuna katusekate on puudulik, võib niiskuskahjustusi esineda ka mujal. Selleks, et tarindi seisukorda hinnata, tuleks eemaldada viimistluskihid nii sees kui väljas.



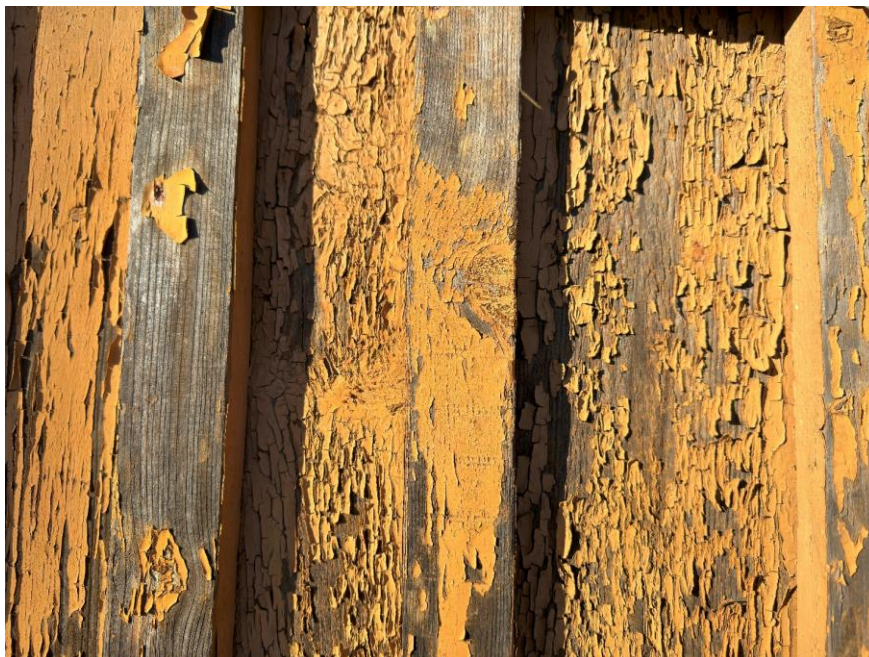


28 Veekahjustus akna kohal. (Autori foto)



29 Eterniidi puudumine ja hooldamata rookatus tingivad niiskuskahjustusi. (Autori foto)

Elamuosa välisvoodrina on kasutatud katteliistuga laudisetüüpi, kus külg-külje kõrval olevate laudade pilu peale pandi kitsam liist (ill 30). Tõenäoliselt on hoone praeguse laudisega kaetud sajandi keskpaiku, kui vahetati ka aknad moodsamate vastu. Laudis on värvitud kollase keeduvärviga, mis on päiksepoolsetel külgedel tugevalt koorunud. Fassaad on pikalt jäänud hooldamata.



30 Fassaadilaudiselt kooruv värv. (Autori foto)

### 2.1.3. Laed

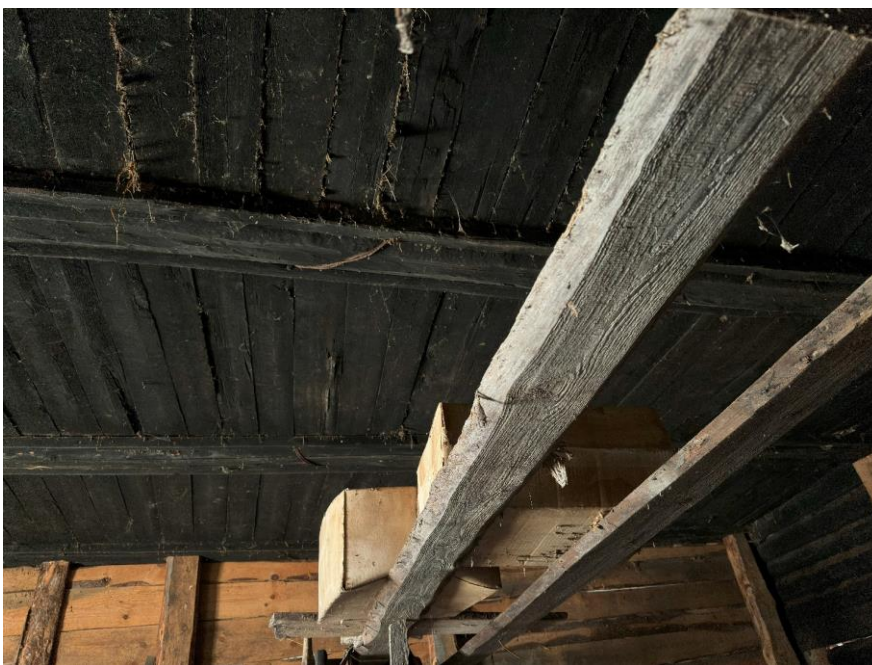
Hoone vahelagi toetub risti majaga asetsevatele puitpalkidele. Rehala osas on näha vanema paekivimüüri peale toetuvaid palke, mis võivad olla algse rehemaja aegsed. Palkide peale on paigaldatud laudad. Vähemalt ühel laetalal on näha laialdaselt mardika kahjustusi (ill 31), puidu ristlõige on paljudes kohtades peeneks tolmuks muutunud. Kahjustunud tala kandevõime on seega puudulik ning vajab väljavahetamist.

Rehetoa osas on laepalkide külgedele paigaldatud roovid, mille vahele toetuvad laelauad (ill 32). Tegemist on rehetoa kohta päris viisaka lahendusega, mis tõestab jällegi varasemat talu jõukust. Ühe laetala alla on ehitatud uus vahesein, kuid lagi võib teisel pool jätkuda. Elamu poolel on samuti puidust laekonstruktsioon, mis on ruumi poolt kaetud siseviimistlusega. Pööningul paistab eluruumidele ülemineku kohal lae-aste ehk eluruumide osas tundub lagi kõrgemal (ill 33). See toetab väidet, et rehetuba oli algsest suurem ning seega võib rehetoa algne lagi ka terves mahus säilinud olla.





31 Rehala lagi, mardika kahjustused laetaladel. (Autori foto)



32 Rehetoa must lagi. (Autori foto)



33 Pööning, tagapool näha eluruumide kohal lae tasapindade vahe. (Autori foto)

#### 2.1.4. Katus

Hoone katuse näol on tegemist ümarsarikatele toetuva rookatusesga, mis on sajandi keskpaiku kaetud eterniidiga. Elamupoolses otsas on säilinud unka-auguga kelpkatus, rehala ots on vormistatud sirge viiluna. Kuna hoone elamu poolel astmeliselt laieneb, on ka räästas sujuvalt kaugemale viidud, sarikanurka langetades. Harjajoon on jäetud ühele joonele – rehala otsas keskel, elamu otsas seega veidi nihkes. Katuse harjajoon ja räästajoon on üsna lainelised (ill 34 ja 35).

Vahelaetalade peale toetub räästatala, kuhu toetuvad omakorda sarikad. Ühendused on tehtud tappidega ning lukustamiseks on kasutatud ka puupulki (ill 38). Korsten on laotud viltuselt, et jõuaks üles harjani (ill 33). Sarikate peale on paigaldatud roovid, mille külge on puitvitsadega kinnitatud rookatus (ill 37). 20. sajandi alguse ümberehitusel võidi taaskasutada ka varasema katuse sarikaid ja materjali.

Katuse seisukord on üsna kehv. Läänepoolsel otsal (ill 36) ja hoone loodeosas (ill 29) roo peal eterniiti praktiliselt pole ning roog on õhuke ja sammaldunud. Sarikatel esineb niiskuskahjustusi, mõni sarikapaar on värvuselt täitsa must. Mitmel pool on läbivajumisi ning konstruktsiooni liitekohad on avariilised (ill 38 ja 39). Pennide kinnituskohad on kohati lahti, sarikaid on laudade abil toetatud (ill 33).





34 Katusejoon lainetab nii harjal kui räästal. (Autori foto)



35 Maja taga on räästast ja roogu rehetoa kohal toestatud. (Autori foto)





**36** Unka-auguga kelpkatus ja puudulik katusekate. (Autori foto)



**37** Katusesarika ühendus ja roo kinnitus puiduvitsadega. (Autori foto)





38 Räästatala väljavajumine. (Autori foto) 39 Murdunud räästatala ja ühenduskoht. (Autori foto)

### 2.1.5. Avatäited

20. sajandi alguses toimunud ümberehituse järgselt olid hoone avatäited tõenäoliselt 6 ruuduga ja tsaariaegsete nurgikhingedega. Aknad ja välisuks vahetati sajandi keskpaigas ning asendati avaramate klaasipindadega ning köögi aken tehti suuremaks. Seejuures on nurgikhingesid kasutatud osaliselt ka praegustel akendel.

Hoone elamuosa välisuks (ill 40) on lihtne keskse klaas-avaga puituks, millel on piirdeliistud pandud kahes kihis (ilmselt odav, aga nutikas ilulahendus).

Rehala välisuks (ill 41) on puidust lauduks raudlatthingedel. Piida küljes on näha vanemad kõrvalasunud värava hingesagarad. Praegune ukse asukoht võis olla kitsam käiguuks, kuid arvatavasti oli algne uks kõrgem. Uksele ja uksepiitadele on rohkelt naelu löödud.



40 Elamu välisuks. (Autori foto)



41 Rehala välisuks. (Autori foto)

Rehala aken otsaseinas (**ill 42**) on ühe klaasikihiga puitaken. Klaasid on raamile kinnitatud naeltega ning katkised kohad on kaetud lihtsalt eraldi klaasitükiga. Akna puitleng paikneb püstpalkseinas, mis asub tellisvoodri taga. Tegemist on ümberehituseaegse algse aknaga.

Elamuosa aknad on kaheraamsed puitaknad, enamasti kahese jaotusega. Rehetoa ja vaheruumi aknad (**ill 43**) on ilma hingedeta ning neile ei ole lisatud piirdeliiste nagu teistele akendele. Elamu osas on otsaakendel ja põhjapoolsetel akendel väike õhutusluuk (**ill 45**). Uus köögi aken on tehtud laiem (**ill 44**). Akende sisemisel raamil on näha murenenud kitiservasid, välimistel raamid on kitt asendatud puitliistudega. Suure toa aknad on nurgikhingedega (**ill 46**), võimalik et algsete lengidega. Kambrate ja köögi aknad on uuemate lehthingedega.





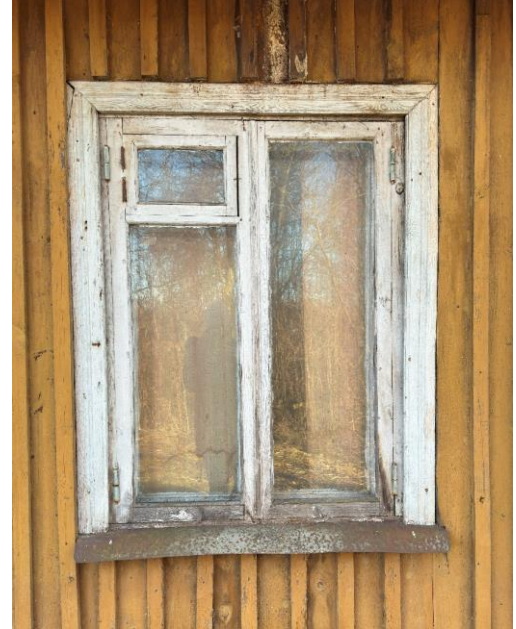
42 Rehala aken. (Autori foto)



43 Vaheruumi aken. (Autori foto)



44 Köögi aken. (Autori foto)

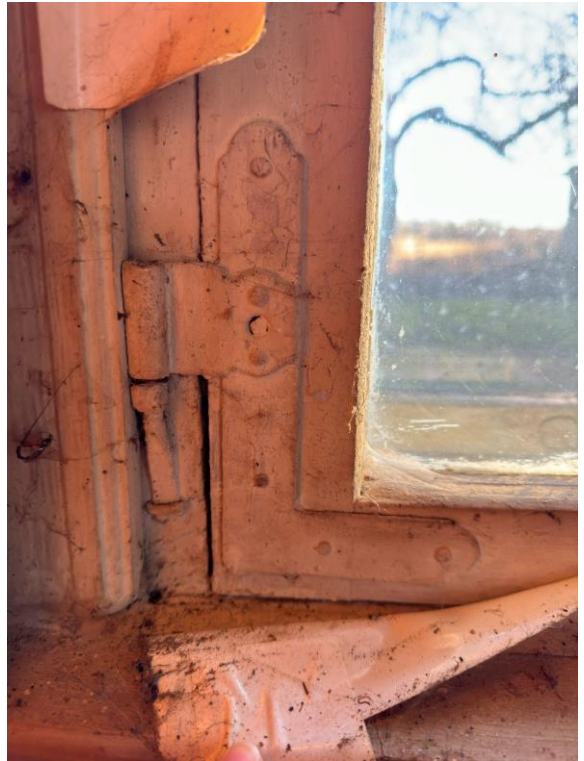


45 Kambri aken. (Autori foto)





46 Suure toa aken nurgikhingedel. (Autori foto)



47 Tsaariaegne nurgikhing. (Autori foto)



48 Akna detail. (Autori foto)



49 Akna detail. (Autori foto)



### 2.1.6. Interjäär

Hoone siseruumides on avatäidetest veel mõningad siseuksed, mida ära märkida. Esiku ja vaheruumi vahel on madal latthingedel lauduks (**ill 50**), mis tõenäoliselt võib olla osa vanast rehetoast, mis hoone ruumiplaani juures märgitud sai (**ill 12**). Uksel on säilinud algsed metallsulused. Selle juures on näha ka mustaks tahmand pinda, mis kinnitab jällegi, et uks on ilmselt algse rehetoa uks.

Suure toa ja kambri ukсед on laiad ja madalad tahveluksed profileeritud piirdeliistudega (**ill 51 ja 54**). Ühel ukсел on säilinud algne tsaariaegne ukselink, teised ukselingid ja ka -hinged on nõukaaegsete vastu vahetatud.

Köögis on puupliit ja korstnjalg, suures toas glasuurimata pottidest soemüür ja ahi. Ahju küttekolde ümbruses esinevad mõningad praod ning ahjupotid on servadest heledamaks tõmbunud. Malmist ahjuuks on tehtud AS Franz Krull Tallinna tehases, mis töötas selle nime all aastatel 1875–1940.<sup>21</sup> Ahju sisemus vajaks restaureerimist, ahjupotte saab uuesti kasutada, soojamüüris on kasutatud samasuguseid potte.

Siseviimistluse osas on suures toas ja köögis algne 20. sajandi alguse laudpõrand (**ill 57**), seintel hilisemad tapeedikihid ning lagi on kaetud puitliistudega raamistatud põrandapapiga, mis lisati sajandi keskpaiku (**ill 58**).

---

<sup>21</sup> Vikipeedia, [https://et.wikipedia.org/wiki/AS\\_Franz\\_Krull](https://et.wikipedia.org/wiki/AS_Franz_Krull) (vaadatud 29.04.2024)



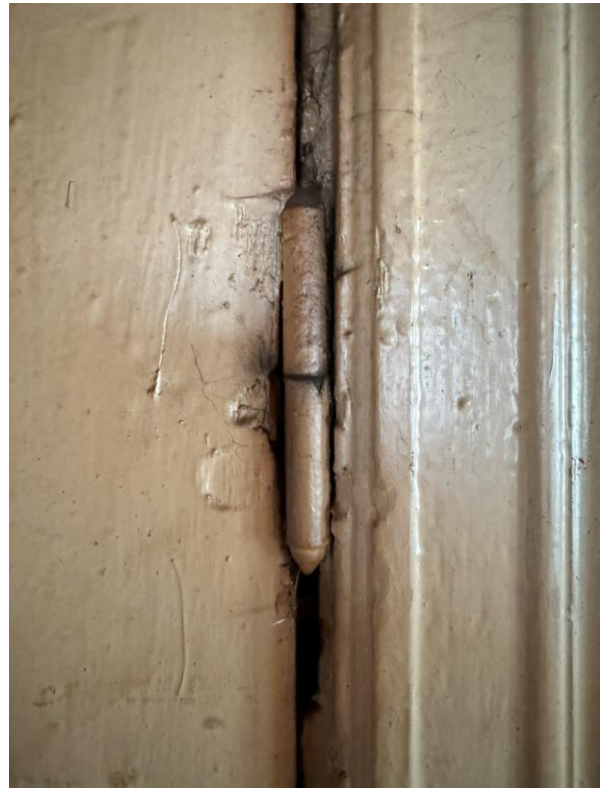
50 Algne rehetoa lauduks. (Autori foto)



51 Esiku ja suure toa vaheline uks. (Autori foto)



52 Nõukaaegne ukse link. (Autori foto)



53 Nõukaaegne ukse hing. (Autori foto)





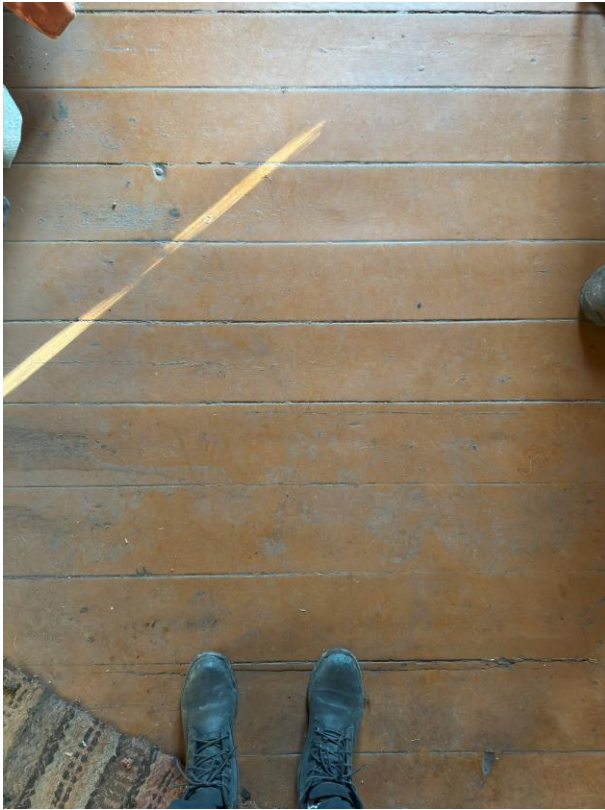
54 Kambrite uksed ja nende keskel ahi ning ahju siibrinupp. (Autori foto)



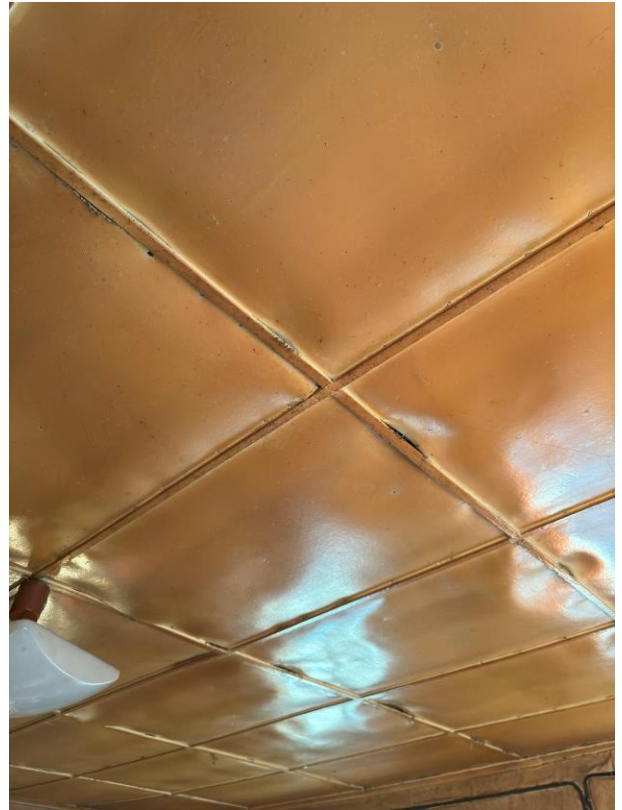
55 Nõukaaegne kambri ukaelink. (Autori foto)



56 Algne kambri ukaelink. (Autori foto)



57 Laudpõrand. (Autori foto)



58 Nõukaaegne laevimistlus. (Autori foto)



## 2.2. Saun-pesuköök

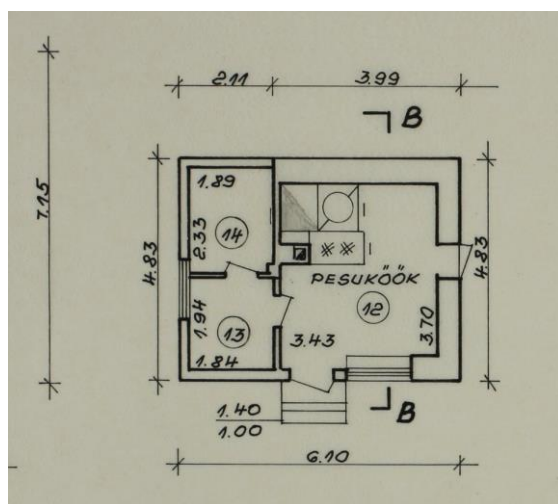
Saun on hoovile ehitatud 20. sajandi alguspoolel. Hoone on algselt ehitatud ilmselt väiksemas mahus, hõlmates paekiviseintega osa. Sajandi keskpaigas on hoone ümber ehitatud pesuköögiks ning osaliselt suuremaks tehtud. Korstnal on näha algset kraed ja pitsikivi, nende vahele jäävat osa on silikaattellisega asendatud. Madala katusekaldega hoone võis olla algselt kivikatusega.

Hoone on rajatud paekivivundamendile, puidust hooneosas on betoonvundament. Pool hoonest on sajandi alguses ehitatud paekivist osa, teine pool hilisem puitkonstruktsioonis osa (ill 59 ja 60). Vahelagi ja katusekonstruktsioon on samuti puidust ning katusekatteks on eterniit. Puitvooder on samasuguse laudisetüübiga nagu elamu.

Hoone elumajapoolses otsas on puidust luuk, mille leng on müüritises. Luugil on raudlatthinged ning see on säilinud algupärasena (ill 61). Välisuks (ill 62) ja aknad (ill 63) pärinevad hoone ümberehituse ajast. Siseruumis on näha pliit ja veesoojenduskatel, korstnas on kasutatud algseid dolomiidist korstnaplokke ning vahele laotud silikaadist ribasid. Paekiviseinad on kaetud tsementkrohviga ning vahelagi on puittaladele toetuv laudlagi (ill 64).



59 Vaade hoonele. (Autori foto)



60 Saun-pesuköögi plaan.<sup>22</sup>

<sup>22</sup> Rahvusarhiiv SAMA.451.2.1046 (Saare Maakonna Hooneregistrilitus, 1996)



61 Raudlatthingedel lauduks. (Autori foto)



62 Esiuks. (Autori foto)



63 Pesuköögi aken. (Autori foto)



64 Siseruum. (Autori foto)



### 2.3. Aidahoone

Ait on ehitatud 1880ndatel, millele viitab vasakpoolse ukse lähedal olev aastanumber palgil. Palgis oleva aastaarvu viimane number tundub olevat 3 või 9 (ill 66). Palkidest aidahoone on kahe kambriga (ill 65), ukсед on raudlatthingedel ning katusekatteks eterniit. Hoone külge on ehitatud madal kuuri osa. Hoone keskel on tenderpost, mille tõttu tundub, et eestvaates parempoolne aidaosa oleks justkui varasem ja vasakpoolne hiljem juurde liidetud. Materjalikasutus vihjaks justkui vastupidisele, kuna vasakpoolse kambriosa palgiosad on vähem säilinud ning on puitlaudisega paigutatud hoone otsas ja tagaküljes. Parempoolse kambri palkkehand on terviklikult säilinud, tagaküljes on vaid mädaniku kahjustusi (ill 67). Lisaks on hoone palkseinad vajunud otste suunas. Naabertalust on teada, et aitade asukohti palkidel veeretades ka muudeti, võibolla on ka siin uute omanike poolt hooviplaneeringut ja varasemate kõrvalhoonete asukohta sajandi jooksul muudetud. See selgitaks ka kaardimaterjalidel lõunapoolse kõrvalhoone asukoha mittevastavust, kuna mõisa ajal joonistati kaarte üsnagi täpselt.



65 Aidahoone. (Autori foto)



66 Palgil aastanumber 1883 või 1889. (Autori foto)



67 Aida tagakülg. (Autori foto)



## 2.4. Kelder

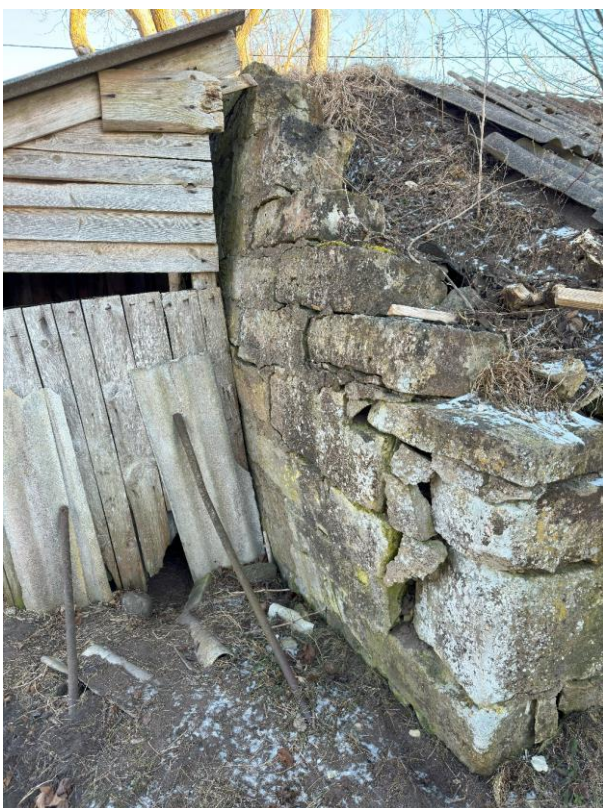
Keldri kivisillusele on raiatud aastanumber 1937, mil võidi keldrit renoveerida (ill 69). Kelder võib olla ka varasem ning võimalik, et markeeritud juba 1867. a kaardil (ill 7). Osaliselt maa sisse rajatud keldril on mätaskatus, mida on lisaks kaetud eterniiditahvlitega, ning ukseava kuivana hoidmiseks on keldriukse ette ehitatud puidust kuut, mis on ilmselt hiline lisandus vihmavee eest kaitsmiseks (ill 68). Keldri eesmine kivisein on välja vajunud (ill 70) ning sein ja katuse vahele tekkinud vahest pääseb sisse vihmavesi. Tagaküljel on väljavajumist aidanud vältida sein äärde kuhjatud kiviaed (ill 71). Katuse muldkeha ei ole sisse varisenud, seega sisemine võlvlagi on heas seisukorras.



68 Kelder ja ukseagu ette ehitatud kuut. (Autori foto)



69 Keldri kivisillusele raiitud aastanumber 1937 A. (Autori foto)



70 Keldri seinä väljavajumine. (Autori foto)



71 Keldri tagakülg. (Autori foto)

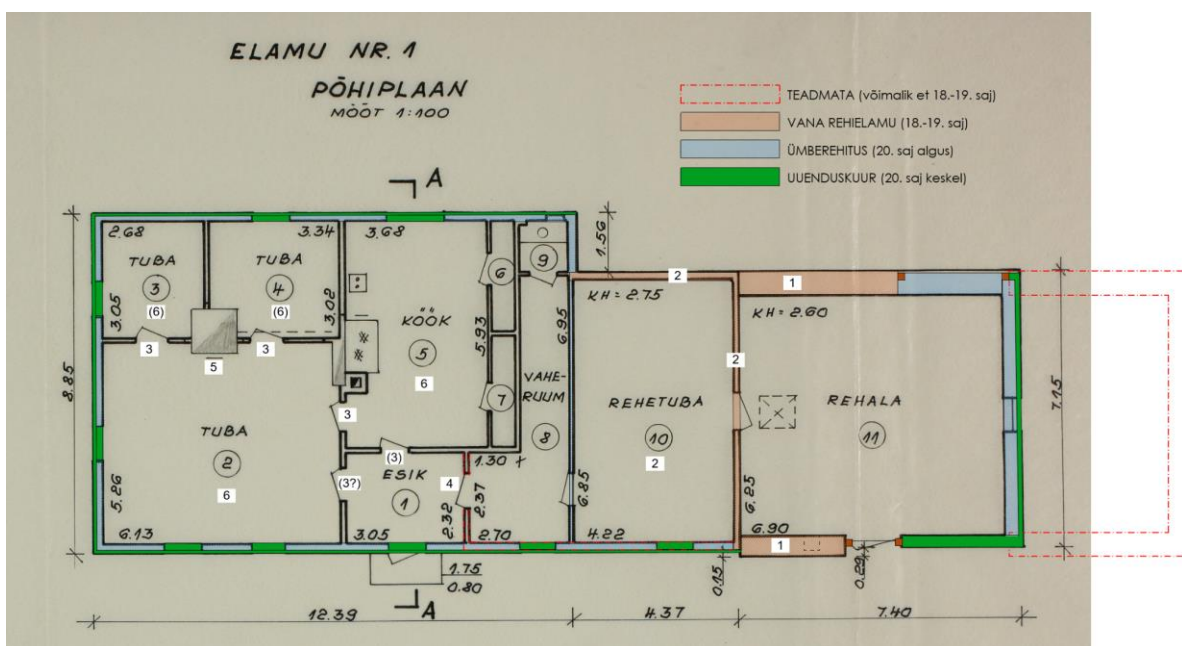


### 3. VÄÄRTUSED

Kuigi taluõuel olevad hooned on pealtnäha armetus seisus on siiski näha mitme ajastu kihistusi, mis annavad aimu tolle aja elust ja olust. Koos taustateadmistega kohti ajaloo ja materjalide kasutamisest on hoonetel kindlasti ka intellektuaalne väärtus, seal ringi käimine ja hooneosade uurimine mõjub justkui ajaloo tunnina. Säilitamist väärivad ehituslikud detailid on välja toodud hoonete kaupa.

#### Rehielamu

1. Rehala paekivimüürid (ill 15, 16 ja 17) – 18.-19. sajand
2. Rehetoa lagi ja algne palksein (ill 25, 26 ja 32) – 18.-19. sajand
3. Tubade siseuksed (ill 51 ja 54) ja algne ukselink (ill 56) – 20. saj alguspool
4. Esiku ja vaheruumi vaheline lauduks (ill 50) – 18.-19. sajand
5. Ahi ja ahju detailid (ill 54) – 20. saj alguspool
6. Tubade laudpõrand (ill 57) – 20. saj alguspool
7. Katusekonstruktsioon ja ühendusdetailid (ill 33,37 ja 38) – 20. saj alguspool (18.-19. sajand)

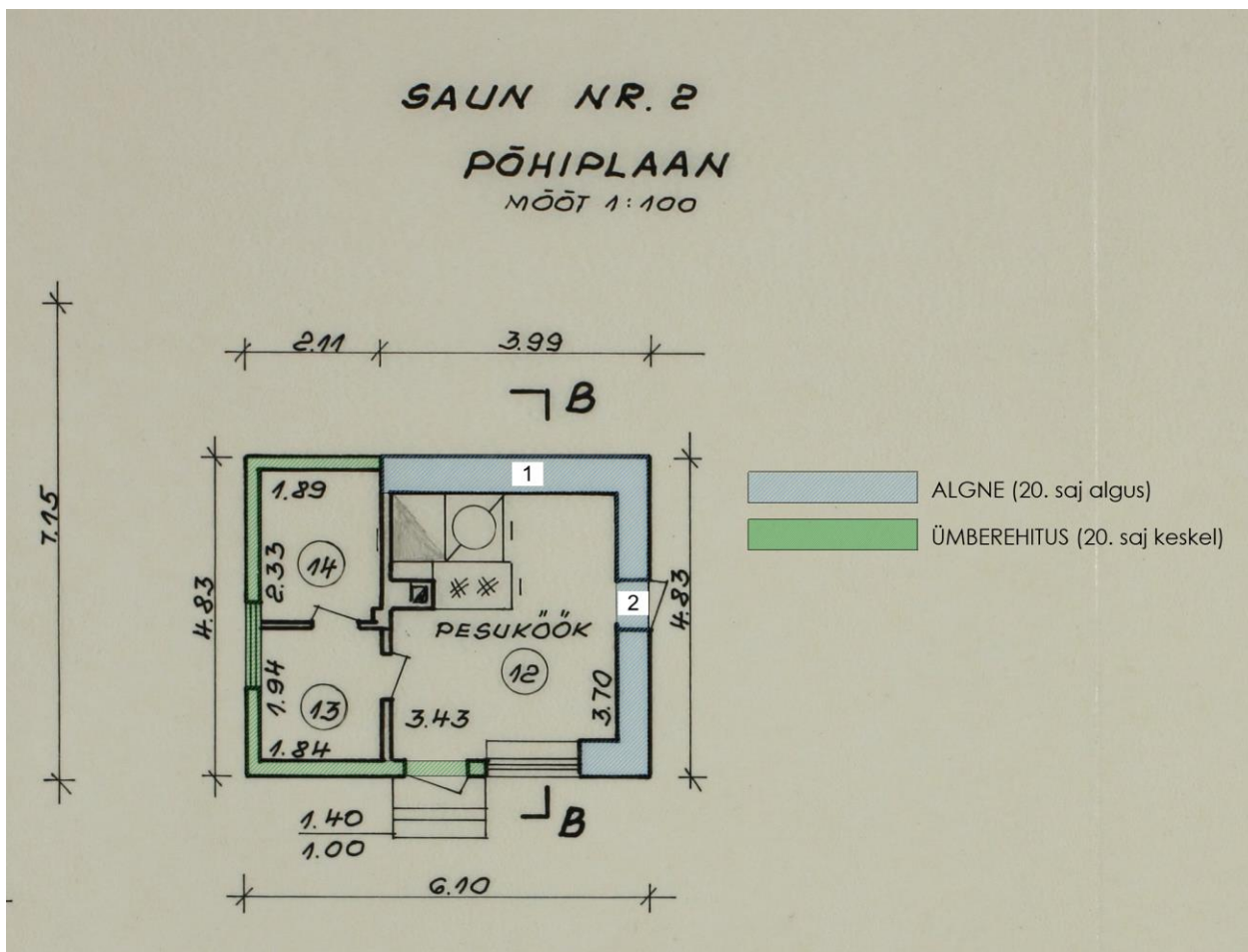


72 Hoone ajastukihid ja väärtuslikud detailid<sup>23</sup>

<sup>23</sup> Rahvusarhiiv SAMA.451.2.1046 (Saare Maakonna Hooneregistrilitus, 1996) + autori lisandused

## Saun-pesuköök

1. Algse sauna paekivimüürid (ill 59) – 20. saj alguspool
2. Luuk paekivimüüris (ill 61) – 20. saj alguspool
3. Korstna algupärased dolokivist osad – 20. saj alguspool



73 Hoone ajastukihid ja väärtuslikud detailid<sup>24</sup>

## Aidahoone

Hoonel on vanusevärtus ning lisaks on see omane hoonetüüp Eesti taluarhitektuuris.

## Kelder

Keldri maht ja võlvlagi kui ajalooline ehitustehniline nähtus, on selle hoone puhul väärtuslik tarind.

<sup>24</sup> Rahvusarhiiv SAMA.451.2.1046 (Saare Maakonna Hooneregistrilaitus, 1996) + autori lisandused



## **4. SÄILITAMISE ETTEPANEKUD**

### **Rehielamu**

Kõige probleemsem on elamu katus, mille konstruktsioonil on niiskuskahjustusi ning katusekate on puudulik. Hoone katus restaureerida, taastada võiks algupärase rookatuse mõlema kelbaotsaga. Hinnata katusekonstruktsiooni seisukorda ning kahjustunud osad asendada. Rehala osas tuleks välja vahetada kahjustunud laetalad. Pööning tuleb kindlasti puhastada ka pudisenud õlgedest ja roost ning kontrollida ka ülejäänud vahelae seisukorda. Kuni ehitustööde kavandamiseni võiks katuse konserveerida, et vältida katusekonstruktsiooni edasist kahjustumist ja lagunemist.

Täpsemalt on vaja uurida elamu palkseina osa, selleks tuleks eemaldada viimistluskihid ning kontrollida palgi seisukorda tervel hoonel. Kahjustuste esinemisel tuleks teha asendused ja proteesimised. Kahjustuste ulatust võiks arvestada ka plaanilahenduse muutmisel ja kaasajastamisel, võimaldades näiteks suuremaid avasid. Rehetoa seinad ja lagi võiksid säilida võimalikult algupärasena, puhastada ja konserveerida. Võimalusel taastada ruumiplaneeringus rehetoa maht.

Restaureerida võiks hoone suures toas oleva karniisiga ahju. Ahjupotid saab taaskasutada, kuid ahju sisemus tuleks teha uus. Kindlasti tuleks üle vaadata ka teised küttesüsteemid ning võimalusel restaureerida.

Siseviimistluses võiks puhastada ja lihvida laudpõranda ning säilitada või taaskasutada siseuksi.

### **Saun-pesuköök**

Konserveerida hoone paekivisein ja selles olev luuk. Restaureerida hoone korsten ning säilitada algne katusekalle.

### **Aidahoone**

Hoone materjalid vajaksid suures osas väljavahetamist ning osaliselt rekonstrueerimist.

### **Kelder**

Keldri esine müür tuleks võimalusel uuesti laduda ning korrastada ka mätaskatus. Võlvlae peale võiks lisada hüdroisolatsiooni ning seejärel haljastuse kihid. Ukseesine lahendada selliselt, et vesi keldrisse ei valguks.

## KOKKUVÕTE

Metsa Kristjani talukohal on mitme ajastu kihistusi, millest üldine ülevaade ja esmased uuringud said antud töös kirjeldatud. Täpsemalt sai välja selgitatud talukoha ajaloolist tausta ning et vanimad hooneosad võivad pärineda 18. sajandist. Ajaloolistelt kaartidelt ei saanud välja lugeda tolleaegset materjalikasutust, kuid vaatluse põhjal selgus, et see üsnagi külast eraldatud talukoht on olnud omas ajas küllaltki väärrika väljanägemisega. Rehielamus on säilinud osaliselt varasem mõisaaegne kihistus rehetoa ning rehealuse osas.

20. sajandi alguses tehtud ümberehitusel on hoonele lisandunud väärtuslikud interjööridetailid siseuste ja ahju näol. Taluelamu eelnevate sajandite väärrikust on uue moodsama ruumiplaneeringuga püütud edasi kanda. Perekonna õnnetu seis pärijate puudumisega ja sõjaaegsete raskustega ei andnud võimalust edasiseks hiilgeajaks. Samas on see ka mõnevõrra positiivne, kuna hooned on sellest ajast ka tänapäeva kandunud, andes võimaluse avastada ajaloo väärtust. Sajandi keskpaiga uuenduskuur tõi kindlasti kaasa uue sära, mis tänaseks jällegi hääbunud. Suureks plussiks on veel see, et majas on koguaeg sees elatud ning see ei ole seisnud tühjana.

Hoonete restaureerimisel ja konserveerimisel tasub kindlasti teha edasisi uuringuid ning vaatlusele varjatud kihte avada. See annab võimaluse analüüsida tervikpilti veel detailsemalt ning täiendada antud töös toodud tulemusi ning kirjeldusi.



## **KASUTATUD KIRJANDUS JA TEISED ALLIKMATERJALID**

### **Arhiiviallikad**

Rahvusarhiiv. EAA.2072.3.174 leht 1

Rahvusarhiiv. EAA.2072.3.180 leht 1

Rahvusarhiiv. EAA.2072.3.426a leht 18b foolio 2

Rahvusarhiiv. EAA.3724.5.2076 leht 1

Rahvusarhiiv. EAA.3724.5.2075 leht 1

Rahvusarhiiv. EAA.5164.1.1790

Rahvusarhiiv. ERA.62.25.2297

Rahvusarhiiv SAMA.451.2.1046 (Saare Maakonna Hooneregistritalitus, 1996)

### **Internetiallikad**

Ehitisregister, <https://livekluster.ehr.ee/ui/ehr/v1>.

Maa-ameti kaardirakendus, <https://xgis.maaamet.ee/xgis2/page/app/maainfo>.

Vikipeedia, [https://et.wikipedia.org/wiki/AS\\_Franz\\_Krull](https://et.wikipedia.org/wiki/AS_Franz_Krull). (vaadatud 29.04.2024)

### **Publitseeritud allikad**

Laadjala küla kroonika. Koost J. Vahe. Saarte Trükikoda: Laadjala KAS, 2001.

Maleva, Meedla, Vestla: külaelust Meedla maadel läbi aja. Koost E. Strom. Saaremaa: MTÜ Medel, 2017.

### **Muud allikad**

Hadwest Maamõõdubüroo töö nr T-10-064, 2010 a.