

EESTI KUNSTIAKADEEMIA  
Kunstikultuuri teaduskond  
Muinsuskaitse ja konserveerimise osakond

Kadri Pärtelpoeg

**Kulla talu eluhoone uuring**

Järva-Jaani Vald, Metsla küla

2023/2024

Arhitektuuri konserveerimise ja restaureerimise täiendkoolituse lõputöö

Tallinn, 2024

## SISUKORD

SISSEJUHATUS .....	3
ALUSANDMED .....	3
OBJEKTI VALIKU PÕHJENDUS .....	3
TÖÖ EESMÄRK.....	4
ASUKOHAPLAAN JA KRUNDIPLAAN .....	4
AJALOOLINE ÜLEVAADE .....	5
JÄRVAMAA MAINIMINE ÜRIKUTES .....	5
ORDUAEG JÄRVAMAAL.....	5
LÄÄNISTAMINE .....	6
AEG PEALE MONGOLI-TATARI IKET.....	6
ROOTSI AEG.....	6
PÕHJASÕDA JA VENE AEG .....	7
METS LA KÜLA ESMAMAINIMINE .....	7
KULLA TALU ALGUSLUGU .....	8
KULLA TALU ELANIKUD .....	9
UUE ELUHOONE EHTAMISE IDEE.....	9
UUS ELUMAJA .....	10
ELAMU SISELAHENDUS .....	12
ELAMU EHTUSKONSTRUKTSIOONIDEST .....	14
KULLA TALU SAATUS PÄRAST UUDE ELUMAJJA KOLIMIST .....	17
KULLA TALU SEIS PRAEGU .....	18
KUIDAS MAJA SÄILITAD EHK KUIDAS EDASI MINNA .....	18
MAJA SISEMUS .....	20
KOKKUVÕTE.....	20
KASUTATUD ALLIKAD.....	22

## SISSEJUHATUS

### ALUSANDMED

Rahvusarhiivis andmed

LVMA.891.1.2196

Leidandmed Arhiivi tähis Nimistu Säilik

LVMA.891 1 2196

Pealkiri 7010 Metsla küla, Kulla ; ER kood 107001782, 107001783,  
107001784

Piirdaatumid 19.02.1970-31.12.2003

Hoone Ehitisregistri kood: 107001782

Andmed Maaameti leheküljelt

XY: 6542690.30, 612996.73

BL: 59.00824, 25.966855

ADS kehtiv katastriüksus (7671453) 1/5

ADS-is kehtivas olekus katastriüksuse kuju

Vers. id 7671453

ADS-OID CU00109507

Tunnus päritoluregistris 25702:004:1650

Lähiaadress Kulla

Optimeeritud täisaadress Järva maakond, Järva vald, Metsla küla, Kulla

Muutmise aeg 23.10.2017

Sihtnumbrid 73307

ADS kehtiv hoone (7660269) 2/5

Hoone (52652) 3/5

Asustusüksus (Metsla küla) 4/5

Metainfo (542612) 5/5

### OBJEKTI VALIKU PÕHJENDUS

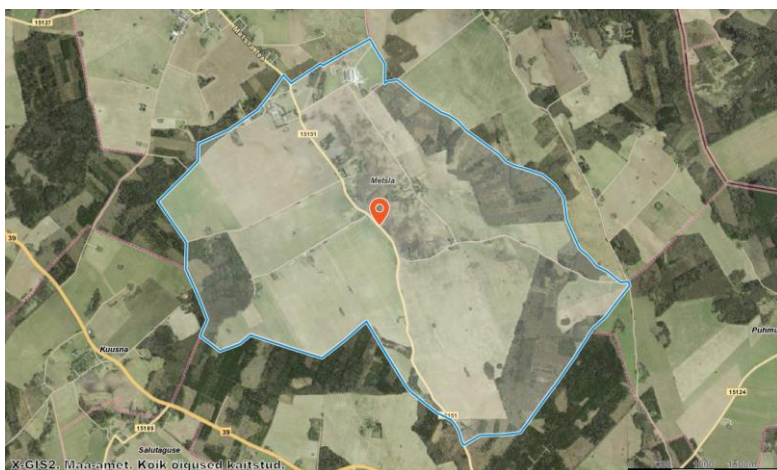
Lõputöö teemaks on uurida Järvemaal Metsla külla 1930ndatel aastatel ehitatud moodsat eluhoonet. Metsla küla asub suhteliselt vaikses suurte teede ja jõgede vaeses kandis. Kulla talu asub Metsla Tagakülas metsa serval, eemal suuremast külast. Ometi oli hoone juba oma ehituse

ajal palju kaasaegsem ja eristus suuresti teistest.

## TÖÖ EESMÄRK

Töö eesmärk on kirjeldada Kulla talu uue eluhoone rajamise ideed, uut, 20nda sajandi alguses levima hakanud kaasaegsemat taluhoonet ja selle uuenduslikke ehituslikke võtteid.

## ASUKOHAPLAAN JA KRUNDIPLAAN



I Maa-amet Eesti kaart 50T (1997-2020)



II Maa-amet Põhikaart 20T (1994-2020)



III Maa-amet Kulla talu piirid, ortokaart

Kulla talu on seotud mu perekonna ja esivanematega, kuid 2000ndate algul pärandatud edasi hõimlastele. Maja on üleval pidanud II Maailmasõja algusest üksikuks jäänud inimesed ja hoone on suuresti ümber ehitamata ning säilinud oma alguses olekus. Uued omanikud on 20. aasta jooksul hoidnud maja korras, kuid keegi pole hoones elanud.

## **AJALOOLINE ÜLEVAADE**

### **JÄRVAMAA MAINIMINE ÜRIKUTES**

Sakslased saabusid Liivimaale 1170. aasta paiku. Eesmärgiks oli alguses kaubavahetus, millele lisandus ristiusu toomine. Orduvägede keskuseks sai Riia, kust edasi toimusid ristiretked kaugemale, ka Liivimaale, sealhulgas Järvamaale. Ristikäike kirjeldab Läti Henrik oma Liivimaa kroonikas.

Metsla küla asub Järvamaa idapoolsel serval ning kuulus enne 13. sajandit Loppegunde kihelkonda. 1220. aastal nimetatakse Läti Henriku kroonikas siin asustatud kohaks Keytise küla, (1564 Keytingen), hiljem Keika küla, mis asus praeguse Järva-Jaani alal. Keytingen oli ilmselt Loppegunde (Lõpekunna) keskuseks. (Kallandi, 2004)

### **ORDUAEG JÄRVAMAAL**

1211. aastal tabas Liivimaad katkutaud, mis viis kaasa suurema osa nende alade elanikest. Pärast kolmekuninga päeva asusid Orduväed ristiretkele Järvamaale kuni Karedani, mis oli jõukas koht. Siin rööviti ja rüüstati, ning vastu üldisele tavale ka tapeti kohalikke, kes vastu hakkasid. Kui Ordu oma edasilikumisel ei läbinud Metsla küla, siis tagasiteel tehtimseda kindlasti teel Palamuselr Karedale.

1217. aasta kolmekuninga päeval toimus järgmine rüüsteretk, peatumiskohaks taas Kareda. Sõjasaak oli suur. Järvamaa vanemad tulid rahulepet paluma ja see ka sõlmiti ja maksta tuli põlist lõivu. Peale seda ristiti Karedal ka mõned inimesed.

Kohalike ristimist toimetasid nii Ordulased kui ka taanlased.

Mõlemal Orduvägede liikumise suunal rüüstati teele jäävaid külasid, sealhulgas ka Metslat.

1220. aastal toimus järgmine retk Järvamaale, kuid seekord oli tegemist ristimisega. Kuna rahvas aga oli juba eelnevalt taanlaste poolt ristitud, siis saab väita, et ristimine toimus nii Lõpekunnas kui Metsla külas 1220. aastal.

1221-1223.aastatel ehitasid taanlased Keytisesse puukiriku, 1253.a. aga samasse kohta praeguse kivikiriku, mis on pühitsetud Ristija Johannesele. Loppegunde piiridesse ehitati hiljem veel üks kirik Maarja Magdaleenale, millest hilje sai Koeru (Koeker) kirik ja asula. Koeru kiriku alla kuulusid Metsla talupojad.

1223 ja 1226. aastal võetakse ette veel üks sõjaretk, sama kordus 1230ndail aastatel, siis on aga enamuse ristiusu vastu võtnud. (Kallandi, 2004)

## **LÄÄNISTAMINE**

1230.ndaiks aastateks on eestlased ristitud ja koormised määratud. Lõpeb kogukondlik võim. Edasine aeg toob läänistamise vasallidele, tekivad mõisad ja vallad, mida Ordu jaotas ustavatele sakslastele. Aegamööda muutusid mõisad pärisomandiks kingituste või teenete eest. Talurahvas elas alul aastaid endist viisi. Aegapikku seati neile sisse kümnismaksud, hiljem maamaks ja teotegemise kohustus.

Kuna läänimehed elasid enamasti linnas, siis maarahvas elas metsade ja soode varjul vabana veel aastaid, kuni läänimeeste võim hõlmas kogu maad kusagil 15. sajandi esimesel poolel, Koeru kihelkonnas nt 1442. aastal. Läänimeeste siirdumine linnadest mõisatesse algab massilisemalt 16. sajandi teiselpool. (Kallandi, 2004)

## **AEG PEALE MONGOLI-TATARI IKET**

1480.a. Ivan III valistemisajal, peale mongolite-tatarlaste ikkest vabanemist algasid venelaste rüüsteretked. Järvamaale jõuti 1519. Sel ajal läänistas Karinu mõisa Metzeli külast Peter Kardenoll, kes nime kohanimega sarnasuse põhjal ja saksa keelde tõlkena "kardinal" tähendas - peamist-, pea-kardinali. Eeldatakse, et mõisnik oli eesti päritolu, nn peamees, Karinu oli 1564. aastal vakuse keskuseks.

Muud raskused tabasid neid alasid kliima jähinemisega seoses ja nn väikese jääajaga 1550-1850ndate aastateni, mis tõi endaga kaasa tõbesid, nälga jne.

1558. puhkes Vene-Liivi sõda, mil võideldi Liivimaa omastamise pärast. Sõda jõudis ka Järvamaani ja Metslani. Vahelduvalt toimus venelaste sõjategevus kuni 1583. aastal sõlmitud Rootsi ja Venemaa rahulepinguni. (Kallandi, 2004)

## **ROOTSI AEG**

1561 jaotatakse Liivimaa Taani-Rootsi-Poola vahel, Järvamaa jääb Rootsile. 1593 andis kuningas Sigismund Karinu ja Metsla küla lääniks Heinrich Leielenile.

1599-1629. aastal kestnud Rootsi-Poola sõda laastas taas Järvamaad, millele järgnesid tõved ja ikaldused.

1608 Nörrköpingi rahulepingu järgi läks Karinu ja Väinjärve Heinrich von Aheni lesele Elisabethile. Rootsi riik määras talle Rootsi riigi piires 9 ratsateenistuse kohustuse., maavaldus oli aga maksuvaba. Iga 15 asustatud taluadramaa kohta tuli anda üks täies varustuse ratsasõdur. Metsla 16 adramaa kohta tegi see ühe sõduri.

1686 viidi läbi Eestimaalläbi ardarmaade revisjon, millest selgus elamistingimuste paranemine, põldude laiendamine ja rahvaarvu kasv. (Kallandi, 2004)

## **PÕHJASÕDA JA VENE AEG**

1700 algab Põhjasõda Rootsi Karl XII ja Venemaa Peeter I vahel.

Lahingud olid Järvamaast kaugel, kuid pärast Karl XII lahkumist 1701. aastal läbi Riia Poolasse algasid Peeter I käsul rüüstamised kogu Eestimaal. Aastal 1709 jõudsid nad kindlalt ka Metslasse.

Põhjasõda lõppes 1721. aastal, kuid Vene aeg algas Järvamaal juba 1710. Säilisid Liivimaa ja Eestimaa rüütelkondade privileegid.

Järgnenud aastad tõid katku, vihmaperioode ja loomataude, siis põuda jne. Rahvaarv kahanes ka Metsla külas.

18. lõpus-19 sajandi alguses muutub inimeste arv tänu ikaldustele, külmaperioodidele, järgnenud rõugetele ja koolerale. Metsla külas suri 1788. aastal 43 inimest.

1816. aasta Talurahvaseadus kehtestas rendilepingu sõlmimise. Algasid talurahvarahutused, kuna kasutati vanu vakuraamatuid. See kestis 1856. aasta agraarreformini. Mõisa ja talupoegade maad kaardistati.

1853. aastal algab pärisohtade ostmise.

1858. aastal lõpetati teoorjus. (Kallandi, 2004)

## **METSLA KÜLA ESMAMAINIMINE**

Asustuse kohta Metslas räägitakse ühest pärisorjast, kes oli siia metsade kanti põgenenud ja elama jäänud. Tasapisi tuli juurde teisigi asukaid ja küla saanud nimeks Alangu, mida võib tõlgendada kui saksakeelset sõna *allein*- eesti k. üksi, tänu oma eraldatusele.

Metsla küla on 1519. aastal ürikutes mainitud nimega METZEL, mil see kuulus Karinu mõisa alla. Märge on tehtud kirjatükis - “auf dem Weg zu Metzel” - “teel Metzeliisse”. Nime kirjutatakse ka Metsel-nimi tundub tulenevat kuusemetsade lähedusest.

Uurides aga saksakeelset tõlgendust, mis 16. sajandil kasutuses oli, jõuame sõnani “Metzelei”, mis tähendab veresauna, tapatalguid. “Gemetzel”- tapatalguid, veresauna, siis see tähendus saab oluliseks teades selle kandi ajalugu.

1744.a. Vakuraamatus märgitakse Metsla külas kokku 14 talu, lisaks peredele on nimekirjas üksikuid mehi 14, nende seas Kulla Jürri – Kulla talu peremees ja Tõnnise Hans. (Kallandi, 2004)

## KULLA TALU ALGUSLUGU

Metsla külas krunditud Kulla talul oli 1883. aastal 44,69 ha maad, mille ostis Karinu mõisnikult parun Paul von Rosenilt 4200 hõberubla eest Jüri Lindnermann.

Jüri Lindnermann oli enne kõrvaltalu Läätsi rentnik. Ta jääb talu omanikuks lühikeseks ajaks ja müüb talu edasi 1896ndal aastal Metsla Eeskülast pärit Kaarel Hansu poeg Veinbergile, Reinu talu peremehele, kes ostab talu kaasavaraks oma tütrele-Pauline Kristine. Pauline Kristine abiellus Johannes Rinderbergile-naise isatalus sulaseks olnud mehega. Peretütred tavaliselt sulastele mehele ei pandud, Johannes olevat olnud aga väga tubli töömees. Nii sai temast 1900 aastal Kulla talu peremees.

Elati vanas 1876. aastal ehitatud õlgkatusega reheelamus, kus oli 4 tuba-56 m<sup>2</sup>, rehi 205 m<sup>2</sup> ning tall, suur põllukivist seinte ja õlgkatusega laut, 3 aita, 4 küüni-kuuri ja kelder. Reheelamu vundament on siiani alles ja see tehtud no lõhatud raudkividest. Talus oli puurkaev.

Nagu peaaegu kõigis Metsla Tagaküla taludes oli ka Kulla talus oma sepikoda.

1929. aastal oli talus eraldi õuna ja marjaaed, kasvatati maasikaid ja vaarikaid. Talu järgmisel, veel 1960ndate aastate pere suviste sünnipäevade ajal pidid lapsed peenrad korda tegema ja külaliste jaoks jäeti alati marjapõõsastesse alles paremad marjad, et külalisi kostitada.

Talus oli 3 hobust, 9 veist, hulga sigu, lambaid ja kanu. Ka põllutööriistu ja masinaid oli piisavalt-raud tuulamismasin, rull, külvimasin, viljaniitja, rohuniitja, hobureha ja muidki, mis olid ostetud naabritega kahasse ja nii ka kasutusel. Kasvatati lina ühisel põllul. Siiani on linavihud veel aida lakas, ilusad ca 70cm pikad kimbud.



IV Kulla talu kari 1930ndatel



V Kulla talu rehielamu, Hans Rinderbergi matus 1920. a.





VI Kulla talu heinategu 1930ndatel

## KULLA TALU ELANIKUD

Kulla talu oli külas tuntud oma harituse poolest. Esimeseks omanikuks oli Reinu talu peretütar Pauline Kristine ja ta abikaasa Johannes Rinderberg (1876-1951, endine töökas sulane nagu mäletate), kes oli käinud Ellavere külakoolis, oskas lugeda ja kirjutada. Nende tütar Herta käis 3 aastat Metsla külakoolis ja siis Paide tütarlaste gümnaasiumis, poeg Ervin õppis peale Metsla külakooli Paides, lõpetas 11. klassi Järva maakonna poeglaste gümnaasiumis ja 1924.a. astus Tartu Ülikooli filosoofia teaduskonda, kus õppis 4 aastat. Poeg Richard käis 1913-1917 Metsla külakoolis ja Weissensteini kõrgemas algkoolis, millest kujunes hiljem välja Paide poeglaste gümnaasium. Kooliharidust ja töökust peeti selles majas oluliseks. (Kallandi, 2010)



VII Kulla talu, lehte lugemas, Ervin Rinderberg



VIII Esimene mootorratas Metslas

## UUE ELUHOONE EHTAMISE IDEE

Koos uue iseseisvuse ja vabadusega tekkis võimalus ja vajadus oma elujärge parandada. Kulla talu oli Metsla külas üks tublimaid. Oli muretsetud põllutöö masinaid, et tööd lihtsustada. Jõukus väljendus ka erinevates põllutöö riistades ja masinates. Talus oli erinevaid atrasid,

külvimasin viljaniitja, rohuniitja, tuulamismasinad ja muud, ning kolme talu peale viljasorteer ja linamasin.

Metsla küla keeruline minevik, inimeste sitkus, osad ja truudus oma kodukohale ja kindlasti ka Kulla talu pererahva haritus, ongi ehk põhjuseks niivõrd uuenduslikule lähenemisele uue kodu ehitamisel.

Kui oled põlvkondi oma kodu taas ja taas üles ehitama pidanud, mitte omast vabast tahtestki, sunnib läbielatu järgmisel korral tegema midagi teisiti- paremini, otstarbekamalt.

Väga suurt rolli mängis loomulikult ka ajastu ja uus riigikord - Uus Eesti Vabariik, iseseisvus ja vabadus.

1938.a otsustas talu omanik Johannes Rinderberg ehitada uue eluhoone.

Vana rehielamu oma mitmete tubadega oli kasutusel veel pikalt. Vana rehi lammutati peale 1960ndate aastate teist poolt. Viimasena oli rehielamu otsa rajatud loomaköök, taluhoovi poole jääva verandaga. (Suhtlus elusolevate sugulastega)

## UUS ELUMAJA

Uus maja erines suuresti eelnevast taluhoonest. See oli 2-korruseline telliskivi ehitis, suurte avarate tubade ning akende ja kõrgete ruumidega.



IX Kulla talu sügis 2023. Foto K. Pärtelpoeg

Hoone kohta pole säilinud projekti, kuid maja on ilmselt säilinud oma algupärasel kujul. Arhiivis leidis vaid inventariseerimisjoonis aastast 1989.

On tõenäoline, et keegi, vähemalt ehitusmeister on maja projekteerinud, sest vaevalt mitte- asjatundja oleks osanud nii läbimõeldud lahendusi teha.

Hoone on ehitatud valubetonist keldrile ja vundamendile. Vahelaed on samuti valatud ja seega on esimese korruse laed siledad ja krohvitud.

Maja seinad on kahes kihid õhkvahega nn. nopsa seinad, mis nüüd vaadatuna tundub, et pidid saama krohvitud viimistluse.

Majal on plekkkatus, mis on säilinud koos katusekonstruktsiooniga algsel kujul.

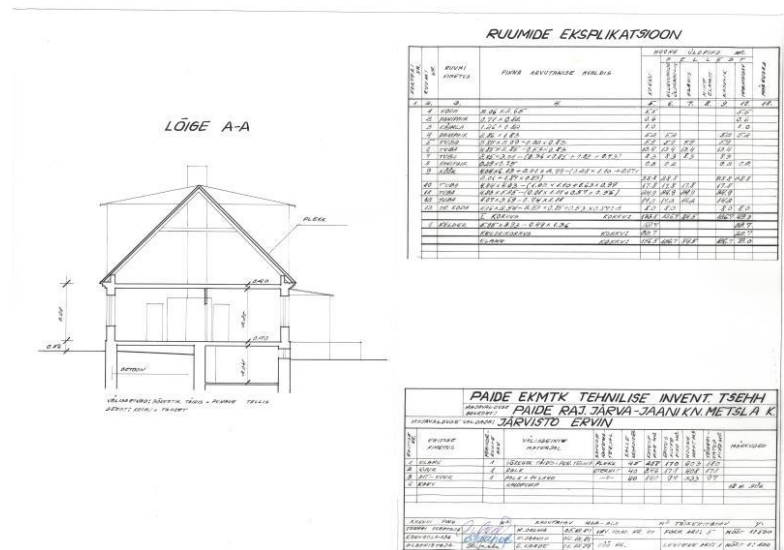
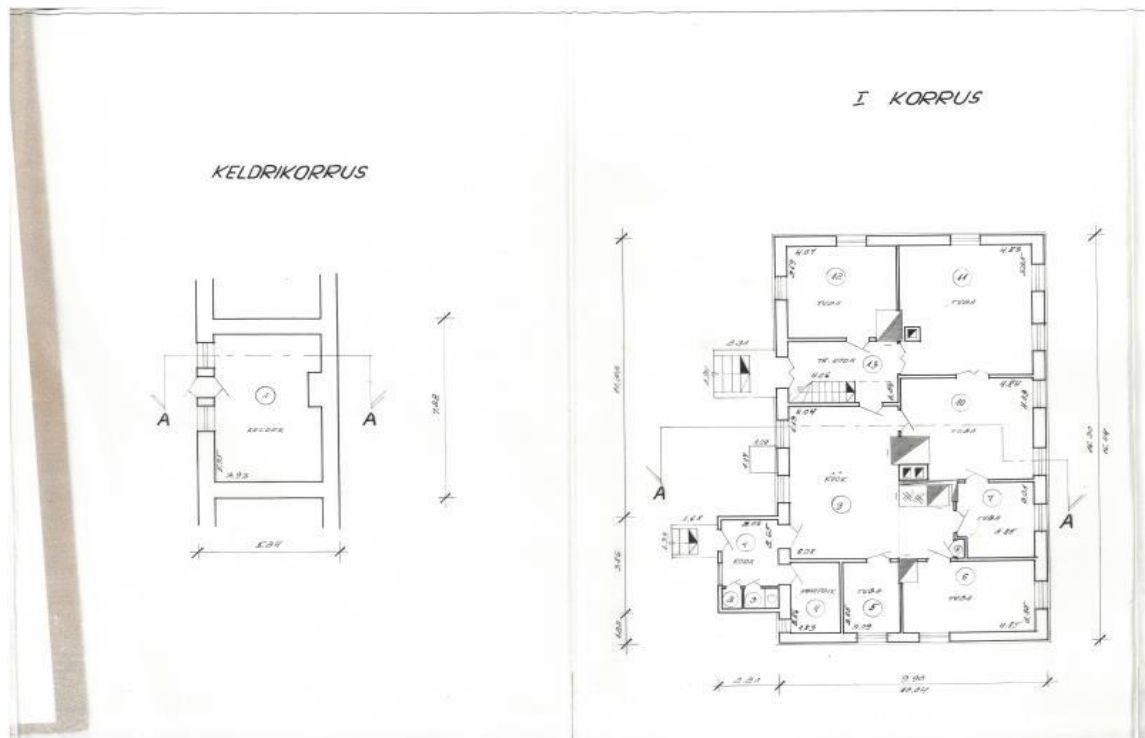


X Muis.ee Kulla talu elumaja 1938(PM F 36455



XI PMF 3645\_4\_1

# ELAMU SISELAHENDUS



## XII Inventariseerimisplaanid aastast 1987

**Esimene korrus** on jaotatud kaheks tsooniks. Taluõue poolt parempoolne osa on mõeldud rohkem perekonnale. Siin asub suur kõrge lihvitud betoonpõrandaga köök., mis on maja tähelepanuväärseim uuendus.

**Köögi** poolitab osaliselt suur glasuurpottidest pliit soojenduskapiga, leivaahi kahe kambri ja soojamüüriaga. Soemüür kütab enda taga olevat elutuba ja selle kõrvale jäävat väikest

magamistuba. Köögipoolsest küljest avaneb veel üks talviti kasutuses olevasse väikesesse elutuppa ja selle kõrval olev tillukesse magamistuppa.

Kööki on omal ajal tehtud seintesse sisseehitatud puitustega nõudekapid.



XIII Vaated köögile. Foto 2023 K.Pärtelpoeg

Köögi vasakpoolsest seinast viib üks **elutuppa ja suurde trepikotta**, kust pääseb teisele korrusele.



XIV Vaated hoonele hoovi poolt, paremal maja poolele asub eeskoda, mis viib kööki. Hoone vasakul servas on pidulikum trepikoda, mis viib elutuppa ja väljaehitamata teisele korrusele. Foto 2024 K..Pärtelpoeg

Elumaja esimese korruse teine pool on pidulikemate ruumide jaoks.

Siin on kabinet, piduliku suure uksega maja esisele iluaiale ja suurem elutuba, mille aknad avanevad samuti iluaeda. Kabinetist viib uks suuremasse 3-aknaga ruumi, millest pidi saama suur elutuba, kuid on jäänud lõplikult välja ehitamata ning on olnud siiani kasutuses suviste pühade ja sünnipäevade ajal. Kabineti ja elutoa vahel on suur kahe-poollega uks. Maja suur sisetrepp viib elutubade ja köögi vahelt 2-le korrusele, mis on suur kõrge ja mitme aknaga valgusküllane ruum. Kahjuks selle väljaehitamine jäi poolele ja nii on temast saanud lihtsalt uhke pööning. Trepihallist viib kahepoolne uks kinnisele õuele, suure tammepuu alla.

## ELAMU EHITUSKONSTRUKTSIOONIDEST

### Vundament

1930datel aastatel said maal elavad talupojad betoon ehitusmaterjali ostmiseks soodustust. Ehk sellest johtuvalt on Kulla vundament ja kelder valatud betoon-konstruktsioonid. Samuti on valatud hoone vahelaed, välistrepid. Suure köögi ja esiku põrandad on lihvitud betoon, laed samas ruumis on ainult lubjatud.

Vundamendi ja keldri valu on tehtud tuulutusavadega ca 5-10cm maapinnast kõrgemal.

### Kelder

Hoovilt sissepääsuga kelder koos sinna viiva trepiga on valatud betoonist. Ruum pole just väga suur, kuid piisavalt kõrge, et sinna mahutada väike tööruum puutöö jaoks ja paremate toiduainete sahvri. Keldriava kohale on tehtud puitkonstruktsioonis varikatus. Õhutusavade ees on olnud metallvõrgud, millest mõni on veel praegu alles. Betoonsokkel on madal, astub tellisseinast ettepoole.



XV Vundamendi tuulutusavad. Foto 2023 K.Pärtelpoeg

## Välistrepid

Sokliga sama kõrguseni on hoovipoolses maja küljes betoonist valatud kolm treppi. Maja vasakpoolses otsas on pidulikum ja laiem trepp, mis viib trepikotta ja elutubadesse. Paremale jääb eeskotta ja kööki viibv betoontrepp, keskel asub keldrisse viiv, samuti betoonist valatud trepp.

## Seinad

Maja seinad on laotud tellistest nn nopsa kahekihilise seinana.

Tellised on suure tõenäosusega pärit Karinu mõisa juures asunud Johannes Külle tellisevabrikust, mis asus Metsla küla piiril.

KAUBANDUS-TÖÖSTUSKODA.

### Ärideregister.

Firma J. Guldensch

### AKTID.

Algatud 2. aprillil 1928  
Lõpetatud 28. det. 1934

Firma Nr. 6612  
Ä. r. osa ä. h. 13 lhh. 357

Teadaanne  
Kaubandus-Tööstuskojale  
ainusikilise kirjeldaja firma registreerimiseks.

1. Firma nimetus J. Guldensch.  
2. Firma asukoht Sõnamäe v., Karino asundus.  
3. Ettevõtte arial Tellisevabrik  
4. Ettevõtte tegevuse algamise aeg 1928. a.  
5. Ainusikilise kirjeldaja ees- ja perekonnanimi ja kokkuvõtte Johannes Guldensch; sünd. 1897. a.  
6. Prokuristid ees- ja perekonnanimi Z

Annos firma allkirjaks\*) J. Guldensch  
Johannes Guldensch  
Pardey, 27/7/28  
Phlipmann

Prokuristid allkir. Z

KAUBANDUS-TÖÖSTUSKODA

### Ärideregister

Firma Johannes Külle, Tellisevabrik

### AKTID

Alatud 25. märtsil 1933  
Lõpetatud 19

Firma Nr. 27245  
Ä. r. osa ä. h. 54 lhh. 337

Teadaanne  
Kaubandus-Tööstuskojale  
ainusikilise kirjeldaja firma registreerimiseks.

1. Firma\*) Johannes Külle, Tellisevabrik  
2. Asukoht Jõhveski, Võhma vald, Lääne v.  
3. Aial Tellisevabrik  
4. Tegevuse algamise aeg 1. juunil 1933. a.  
5. Ainusikilise kirjeldaja ees- ja perekonnanimi, sünnikohas ja sünniaeg Johannes Külle, sünd. 18. märtsil 1897. a.  
6. Prokuristid ees- ja perekonnanimi ja sünnikohas Z

Prokuristid allkir. Z

Alatuse allkirjaks\*) Külle  
Johannes Külle, kes on  
ainusikilise kirjeldaja  
25. märtsil 1933.

XVI Külle Tellisevabrikust on säilinud Kaubandus-Tööstuskoja Äriregristris Aktid aastatest 1928 ja 1935



XVII Tellisseinad. Tähele tasub panna ukse ja akendeava erilist tehnilist lahendust seinas. Vabrikutöölise kirje toorele tellisele- "Elu on võitlus, tunnete mäng, Tormide heitlus ja murede mäng", Pildidil põletatud põrandaplaadid. Fotod 2023 K.Pärtelpoeg



## **Katus**

Hoone katus on muutumatuna säilinud 30ndatest aastatest. Pööningukorrusele viib avar puittrepp, aga kuna pööningukorrus jäi välja ehitamata, siis trepi kohale on tehtud allalastav luuk. Katuseplekk on pärit Inglismaalt.



XVIII Katusekonstruktsioonid ja inglise katuseplekk 1930. AastatestFoto 2023, K.Pärtelpoeg

## **KULLA TALU SAATUS PÄRAST UUDE ELUMAJJA KOLIMIST**

Elumaja valmis kiirustades vahetult enne Teise maailmasõja algust. Keeruliste aegade tõttu jäid ehitustööd pooleli, ülemist korrust ei suudetud välja ehitada, majja ei toodud vett ega kanalisatsiooni.

Uue nõukogude korra saabudes kuulutati Kulla talu elanikud kulakuteks, samuti nenede talust pärit peretütar, kes oli abiellunud naabertallu. Kõiki ootas Siber ning maja jäi üksi üleval pidama noorim, Tartu Ülikoolis filosoofiat õppinud perepoeg Ervin. Ta oli kõige vähem talupoeg kogu küla meeste seas.

Valikut aga polnud. Talu tahtis majandamist ja aastate pärast, kui küüditatud hõimlasi hakkas kodumaale naasma sai Kulla talust mitmele üksikule kodu. Kullal elas hiljem Ervini õde Herta, kelle mees oli Siberisse jäänud, nende vanemad õed, kellel samuti kodu enam polnud.

1960ndate alguses elas majas 4 üksikut inimest, kes tulid toime nii hästi kui suutsid. Minu lapsepõlve toredamad mälestused on seotud selle erilise maja ja nende elu näinud aga lootusrikaste inimestega.

1980ndatel kolis Kullale peretütre poeg Harri, kes võttis talu oma hoole alla. Harri surres 90ndate teisel poolel pärandas ta naine talu oma õepojale, kes on maja eest hoolt kandnud ja korras hoidnud. Majas pole aga juba 20 aastat keegi pidevalt elanud.

## **KULLA TALU SEIS PRAEGU**

Talu seisab Metsla küla servas tühjalt ja on nagu mälestusmärk endistele aegadele. Vahel on rahanappus rikkus. Kullal on kõik üsna algne. Tehtud on vaid hädapärast remonti, lubjatud seinu, parandatud aknaid. Majas pole vett ega kanalisatsiooni. Vee ühendus on tehtud keldrisse viimastel aastatel. Kasutuses on kuivkäimla.

Vaatamata sellele on kõik hästi. Ilmselt ennekõike tänu heale ehitusele ja õigetele otsustele.

## **KUIDAS MAJA SÄILITAD EHK KUIDAS EDASI MINNA**

Nagu eelpool mainisin on maja hästi säilinud, kuid vajaks säilimiseks siiski parendusi.

**Vundament-sokkel:** betoonvalu hoone soklis on kohati murenenud. Kuna ta astub ca 5cm seinapinnast ette ja algselt paigaldatud puidust veelaud on enamasti puudu, siis soklit katab roheline sammal, mis tahaks eemaldamist ja uute veelaudade paigaldamist, et hoida soklit kuivana.

Soklis asuvad tuulutavad vajavad puhastamist ja uusi metallreste näriliste kaitseks. Maja sokkel on valatud lihtsa laudsarrusega ja võikski niisugusena jääda.

**Valatud välistrepid** ja nende küljed on krohvitud ning pragunenud. Horisontaalsed pinnad on tugevalt sammaldunud, mis ilmselt põhjustab ka edasist pragunemist. Treppide põsed on ilma eenduva vundamendita ja märgunud.

Eemaldada tuleks sammal ja lahtised krohvi osad. Treppide servad oleks vaja kaitsta pinnasega kokkupuutumise eest, kas kiviparketi või killustiku padjaga. Trepi külgede pealispinnad plaatida või katta tihedama kiviplaadiga. Lahtine krohv tuleks eemaldada ja seejärel saaks otsustada, kas teha parandused või krohvida uuesti.

**Kelder** on tänu tuulutusele ja korralikule drenaažile kuiv ja heas korras. Keldrisse on rajatud veemõõdu sõlm ja tehtud ettevalmistused veevarustuse paigaldamiseks majja. Hetkel majas vannituba ja pesemisvõimalus puudub.

Maja seinad on laotud tellisest nn nopsa seinana. Tellisladu on aga tehtud algselt mõelduna krohvi alla. Tellissein on lohakate vuukidega ja nopsa seina risti läbivad kivid pole laotud kindlat rütmi arvestades.

**Uste ja akende sillused** on laotud telliskaarena. Katusekarniis on samuti tellistest. Seintes pole näha suuremaid pragusid, välja arvatud hoovipoolses seinas suure ukse kohal ja maja ühes otsaseinas. Praod pole suured.

**Pragu otsaseinas** võib olla põhjustatud vundamendi vajumisest. Selle majaosa alla kelder ei ulatu. Vajumine võib olla tekkinud erinevast vundamendi alusest. Metsla küla asub karsti alal ja üsna talu lähedal põllul on korralik kurisu, mis võib põhjustada pinnase nihkeid, eriti vihmastel aegadel, kui vesi voolab kurisusse.

Pragude tekke põhjuseid peab uurima ja võtma siis kasutusele meetmeid nende täitmiseks või edasise laienemise-pikenemise peatamiseks.

Huvitav on maja paraadpoolel asuva kahepoolse **ukse -akende vahelise posti** lahendus, mis on laotud ristipidi tellisest ja seega väga kitsas. Ukse ja akna vahepost on ainult 120mm-tellise lühem otsakülge. Sinna tekib külmasild. Kas algselt oli plaan akende ja topeltukse ette ehitada **soojustatud veranda**? See seletaks niisuguse lahenduse kasutamist. Ukse lävepakku katavad vanad tellisest põrandaplaadid. Selliseid plaate majas mujal ei leidu, seega pole teada, kuhu oli planeeritud teha tellispõrand. Võibolla verandasse.

**Maja välisseinad** võiks krohvida, kuna tellissein on murenenud ning teda pole ka sellisena ilmselt planeeritudki.

Krohvimisel peab säilitama ja korrastama seinte ülaosas olevad tuulutusavad. Metallrestid vajavad korrastamist.

Fassaadi korrastamisel-krohvimisel tuleb rõhutada katuse karniise ja kujundada seinapinnad rõhutades akende ja uste ümbrust, nii säilitaks maja ajastupärase välimuse.

**Katus** on kaetud 1930ndate aastate Inglismaalt pärit plekiga firmalt Bingley. Katusel ei tundu olevat läbijookse, küll vajab katus aga korralikku ülevaatus, katuse puidust kandekonstruktsioon on samuti ehituse aegne, heas korras kuid vajaks kontrolli..

Teise korruse **vindskap** on parandatud ja korrastatud mõni aasta tagasi.

Elamu **uksed ja aknad** on vanad, ilusate õhukeste raamidega, mida oleks võimalik ja peaks restaureerima. Vana värv tahaks eemaldamist, see on enamasti üsna maha koorunud. Ühendustapid vajavad korrastamist, lõunapoolsetel akendel on vaja teha plommimisi. Pooltel aknaraamid on klaasid kititud. Samuti on heas korras maja välis ja siseuksed.

Nad vajavad vana värvi eemaldamist, suluste ülevaatus ja uut viimistlevat värvimist. Värvina võiks kasutada looduslikku linaõli värvi. Akendel on säilinud plekist veelauad, mida tasuks korrastada.

## MAJA SISEMUS

Köögis, sahvris ja eeskojas on vanad lihvitud **betoonpõrandad** väga hästi säilinud, ilma eriliste pragude ja aukudeta. Need tuleks säilitada niisugustena. Teistes ruumides on värvimata



**laudpõrandad**, mis on väga võluvad oma hallis kulunud olekus – väärtus omaette. Variandina tasuks kaaluda vanade põrandalaudade seebitamist, et säiliks ilus siidjas hall välimus.

Kõikide esimese korruse ruumide **laed ja seinad** on krohvitud, eelnevalt kaetud krohvimattidega.

**Laed** on viimistletud peegellagedena ja vajavad osades ruumides parandust-lahtiste kihtide eemaldust, kumeruste taastamist ja pahteldust ja värvimist. Suurem osa seintest ja lagedest on lubjatud ning võiksid ka sellisena jääda.

Köögis asuv suur **pliit** soojakapi ja sinna kõrvale tehtud leivaajuga on töökorras, kaetud toredate lillakate kahhelplaatidega. See on kindlasti üks väärtus, mida on vaja hinnata ja säilitada.

Ilmselt tekib maja omanikel õigustatud soov omada majas **vett ja kanalisatsiooni** ning pesemise võimalust. Nende ruumide rajamiseks sobiks vast kõige paremini köögi kõrvale jäävad väikesed toad, kuhu paigutada natuke tänapäevasem köök kraanikausi ja veega ning kõrvale teha vannituba. Ruumid jäävad otseselt köögi kõrvale lähestikku. Sinna peaks vee ja kanalisatsiooni toomine läbi keldri olema võimalik.

XIX Elutuba

## KOKKUVÕTE

Kulla talu on minu jaoks maamärk mitmes mõttes. Eestimaa näiliselt vaikeses külas, mida lähemalt uurides on rüüstatud ja laastatud inimeste poolt ning mis on läbi elanud looduskatastroofe lähi sajandite, kuid siiski püsima jäänud peaaegu samas suuruses on üllatav. Ilmselt on veel palju sellise minevikuga paiku Eestis. Selline lojaalsus ja kangekaelsus ikka vastu pidada on austust väärt.

Kulla talu elamu kui selline on järgmine mälestusmärk haridusele, töökusele, ettevõtlikkusele.

Kui tähtis ja oluline on oma tegevus läbi mõelda, usaldada spetsialiste ja tahta parimat.

Kahju, et maja ehitamisest ei leia enam dokumente, mis on kindlasti olemas olnud. Selle maamaja ehitusel ja projekteerimisel **on kindlasti kasutatud ehitusmeistri ja ilmselt ka arhitekti teadmisi.**

## KASUTATUD ALLIKAD

Kallandi, V. (2004). *Metsla. Küla läbi sajandite. Järva-Jaani asumid*. Põltsamaa: Vali Press OÜ.

Kallandi, V. (2010). *Metsla. Talud ja inimesed. Järva-Jaani asumid*. Põltsamaa: Vali Press OÜ.

Kallandi V. (2015). *Metsla. Küla uutes piirides. Järva-Jaani asumid*. Põltsamaa: Vali Press OÜ.