

EESTI KUNSTIAKADEEMIA

Kunstikultuuri teaduskond

Muinsuskaitse ja konserveerimise osakond

Piia Tammpuu



Villevere koolimaja: ajalugu, väärtused ja säilitamise ettepanekud

Kooli, Villevere küla, Türi vald, Järva maakond

2022/ 2023 õppeaasta

Arhitektuuri konserveerimise ja restaureerimise täiendkoolituse lõputöö

Tallinn 2023

Sisukord

Sissejuhatus.....	4
1. Ajalooline ülevaade	6
1.1 Koolihariduse ajalugu Villeveres.....	6
1.2 Villevere koolimaja ehituslugu.....	10
1.2.1 Uue koolimaja vajadust mõjutanud tegurid	10
1.2.2 Koolimaja projekteerimine ja ehitus.....	14
1.2.3 Hilisemad ümber- ja juurdeehitused	22
1.3 Koolimaja ümbrus ja haljastus.....	23
2. Hoone materjalikasutus ja seisukord ning soovitused säilitamiseks.....	27
2.1 Sokkel	27
2.2 Välisseinad.....	29
2.3 Välisüksed.....	30
2.4 Aknad.....	31
2.5 Katus	32
2.6 Korstnad.....	34
2.7 Sadeveesüsteemid	34
2.8 Peatreplikoda.....	36
2.9 Hoone ümbrus.....	37
3. Väärtuslikud detailid ja tarindid.....	40
4. Miljööväärtuslikkuse säilitamine	41
Kokkuvõte.....	43
Kasutatud kirjandus ja allikad.....	45

Üldandmed

Objekt: Villevere koolimaja

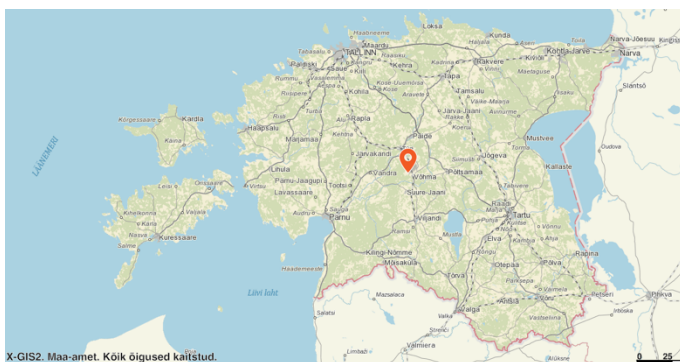
Address: Kooli, Villevere küla, Türi vald, Järva maakond, 72006

Ehitusaasta: 1935

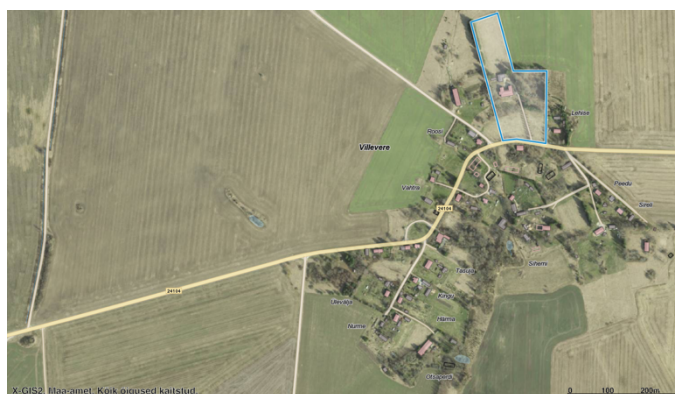
Ehitisregistrikood: 107017998

Katastriüksus: 27101:002:0009

Kinnistu suurus: 2,49 ha



1. Villevere koolimaja asukoht Eesti kaardil. Väljavõte Maa-ameti geoportaalist.



2. Villevere koolimaja kinnistu paiknemine Villevere küla asustuumikus. Väljavõte Maa-ameti geoportaalist.



- 1 – koolimaja
- 2 – kõrvalhoone-puukuur
- 3 – kõrvalhoone-laut
- 4 – kooliaed
- 5 – kooli spordiväljak-staadion
- 6 – pärnaallee

3. Villevere koolimaja ja kõrvalhoonete paiknemine kinnistul. Väljavõte Maa-ameti geoportaalist.

Sissejuhatus

Käesoleva lõputöö eesmärk on anda ajalooline ülevaade Järvemaal Türi vallas, varasemalt Viljandimaal Pilstvere kihelkonnas Kabala vallas Villevere külas asuva Villevere koolimaja ehitusloost, hinnata selle praegust seisukorda ja väärtusi ning anda soovitusi nende väärtuste säilitamiseks. Tööle seatud mahupiiranguid arvestades keskendub seisukorra hinnang ennekõike koolimaja eksterjöörile ja puudutab selle interjööre ning vahetut ümbrust vaid osaliselt.

Villevere koolimaja näol on tegemist 1935. aastal valminud traditsionalistliku maaalgkoolimajaga¹, kus kool tegutses kokku 60 aastat. Lisaks koolile on hoones asunud rahvamaja ja külaraamatukogu. Villevere koolimaja on tänaseni terviklikuna säilinud ja on endiselt kohaliku kogukonna kokkusaamise kohaks. Samas on selle roll piirkondlike arengute, sh elanike olulise vähenemise tõttu muutunud, mis tekitab küsimusi ka hoone tuleviku kohta.

Uurimisobjekti valikul mängisid rolli nii isiklikud kui ka üldisemad põhjused. Maakoolimajad on elava kultuuripärandi näiteks, mis on olnud ohustatud erinevatel aegadel. Seda ennekõike rahvastikumuutuste ja koolikorralduses toimuvate arengute tõttu, millega on kaasnenud õpilaste arvu vähenemine (või ka suurenemine), koolidele seatud uued nõuded ja ülesanded, teisenenud rahastamis põhimõtted jms ning mis omakorda on viinud kas koolide liitmise, ümberpaigutamise ja/ või sulgemiseni. Nii on ka siinses töös käsitletav Villevere koolimaja läbi elanud nii mitmeid ümberkorraldusi kui ka sulgemisi. Samal ajal on maakoolimajad olnud tihtipeale oma piirkonna olulisimad ja oma aja „moodsaimad“ ehitised, mille roll pole piirdunud üksnes koolihariduse võimaldamisega, vaid olnud märksa laiem. Need on olnud kohalike elanike jaoks oluliseks kohtumispaigaks ja omamoodi kohalikeks kultuuritempliteks, kus on tegeletud erinevate kultuuriharrastustega ja kogukonnaürituste korraldamisega. Samuti on maakoolimajad oma aedade ja parkidega olnud ajalooliselt eeskujudeks koduümbruse kujundamisel ja haljastamisel. Eeltoodu kehtib paljuski ka Villevere koolimaja kohta.

Villevere koolimajaga on mul ka oluline isiklik seos – seal töötasid õpetajatena mu vanaema ja üks vanaonudest, seal on õppinud mu ema, tädi ja teisedki sugulased. Õpetajatöö lõpetamise järel töötas mu vanaema hiljem veel Villevere koolimajas asunud külaraamatukogus, kus sain lapsepõlves oma lugemisinnule hoogu. Tänu sellele on ka minul Villevere koolimajast oma mälestused. Lisaks, nagu selgus kooli ehitusloo kohta talletatud arhiivmaterjalidest, andsid mu

¹ Villevere algkool. Maaehituspärandi andmekogu. Kultuurimälestiste register. <https://register.muinas.ee/public.php?menuID=evm-school&action=view&id=561> (vaadatud 17.04.2023).

Villeveres elanud vana-vanavanemad sarnaselt teistele külaelanikele oma panuse Villevere koolimaja ehitamisesse, olles abiks ehitusmaterjalide vedamisel.

Villevere koolimaja on tänaseni kasutuses, küll mitte oma algses funktsioonis. Kool lõpetas hoones lõplikult tegevuse 2000. aastal. Selle järel jäi sinna mõneks ajaks tegutsema veel külaraamatukogu. Aastatel 2010–2013 kasutas Türi vald Villevere koolimaja sotsiaalhoolekande teenuste osutamiseks. Alates 2016. aastast on koolimaja omanikuks ja haldajaks MTÜ Villevere Koolimaja, mille põhikirja-järgseks tegevuse eesmärgiks on edendada Villevere küla ja ajaloolise Pilistvere kihelkonna kogukondlikku koostööd, arendada piirkonda ja tõsta piirkonna konkurentsivõimet, arendada ja hoida piirkondlikku kultuuripärandit ning põlvkondade vahelist ja sotsiaalset sidusust kogukonnas. Selle eesmärgiga seotud tegevuste hulka kuulub ka Villevere koolimaja hoone korrastamine ja majandamine.² Hoone puhul on kombineeritud erinevaid kasutusviise – osa ruume on kasutusel eluruumidena, osa kontoripindadena ning osa (rendi)pindadena kogukondlike või isiklike ürituste läbiviimiseks.

Villevere koolimaja puhul ei ole tegemist mälestisega. Samas on see kohaliku tähtsusega arhitektuuripärandi näitena välja toodud Eesti 20. sajandi arhitektuuri kaitsmise ja väärtustamise programmi³ Järvamaa aruandes.⁴ Samuti on Türi valla üldplaneeringuga määratud Villevere koolimaja miljööväärtuslikuks objektiks.⁵

Töö esimene osa annab ajaloolise ülevaate Villevere koolihariduse ajaloost, koolimaja projekteerimisest ja ehitusest; teine osa keskendub hoone tänasele seisukorrale, väärtustele ja nende säilitamise võimalustele. Töö tugineb erinevatele kirjalikele materjalidele ja allikatele, täiendkoolituse õppematerjalidele, paikvaatluse teel kogutud infole ning pereliikmetel, sugulastel ja Villevere kooliga seotud inimestelt kogutud suulisele teabele. Täna MTÜ Villevere Koolimaja esindajat Tiit Siimussaart koolimajale ligipääsu võimaldamise eest, mis tegi käesoleva uurimistöo võimalikuks.

² MTÜ Villevere Koolimaja koduleht. <https://villeverekoolimaja.ee/meist> (vaadatud 17.04.2023).

³ Aastatel 2008–2012 ellu viidud riikliku programmi eesmärk oli anda ülevaade Eesti linnade ja maakondade 20. sajandi (1870–1991) väärtuslikust arhitektuuripärandist ning välja selgitada arhitektuuri paremik, mis vääriks riiklikku kaitset. Vt täpsemalt XX sajandi arhitektuur. Kultuurimälestiste register. <https://register.muinas.ee/public.php?menuID=architecture> (vaadatud 17.04.2023).

⁴ L. Välja, Eesti XX sajandi arhitektuuri kaitse programm. Järvamaa: välitööd ja hinnang ehituspärandile. Tallinn 2009.

https://register.muinas.ee/ftp/XX_saj._arhitektuur/maakondlikud%20ylevaated/jarvamaa/jmXX.pdf (vaadatud 17.04.2023)

⁵ Türi valla üldplaneering 2022, lk 39.

https://www.tyri.ee/documents/101289/36045321/Türi+valla+ÜP_seletuskiri.pdf/8428db6f-344d-4661-94b0-9c970670ed7e (vaadatud 17.04.2023).

1. Ajalooline ülevaade

1.1 Koolihariduse ajalugu Villeveres

Villevere küla puhul on ajalooliselt olnud tegemist kahest asustustuumikust – Suur-Villevere ja Väike-Villevere⁶ – koosneva nõ kaksik-külaga, mis on asunud Eestimaa ja Liivimaa piiril, jäädes ise Liivimaa kubermangu. Haldusjaotuse mõttes kuulus Villevere küla Kabala valda Pilistvere kihelkonnas Viljandimaal.

18. jaanuaril 1911. aastal toimunud ülevenemaalise algkoolide loenduse andmetel tegutses Villevere külas kaks kooli – Villevere vallakool (luteriusuliste) ja Villevere õigeusu abikool.⁷ Mõlema kooli asukohad on märgitud ka ajaloolistele ühe- ja kaheverstastele kaartidele (ill. 4).



4. Villevere vallakooli, Villevere õigeusu abikooli ning tulevase, 1935. aastal valminud Villevere koolimaja asukohad märgituna üheverstasel kaardil (1894–1922). Väljavõte Maa-ameti kaardirakendusest.

Villevere vallakooli asutamise aastaks on 1911. aasta kooliloenduse ankeedis⁸ märgitud 1787. Seda võib seostada Liivimaa kindralkuberner George von Browne'i 1787. aastal avaldatud uue koolipatendiga, mis tuletas meelde 1765. aastal Liivimaa maapäevale esitatud koolikorralduse kavas sätestatud kohustust rajada koolid igasse kihelkonda ja suuremate mõisate juurde ning nõudis ühtlasi koolidele valgeid, avaraid, köetavaid ruume ja tublisid koolmeistreid.⁹

⁶ Lisaks on Villeverega ajalooliselt külgnenud Muriku küla tähistatud ajaloolistel kaartidel ka nimega Villevere-Saare.

⁷ Andmed Viljandimaa algkoolide kohta 18.01.1911 ülevenemaalise algkoolide loenduse põhjal. EAA.5454.1.57

⁸ Samas.

⁹ Eesti VII. Viljandimaa maadeteaduslik, majanduslik ajalooline kirjeldus. I üldosa. Tartu: Eesti Kirjanduse Selts 1939, lk 200.

1911. aasta kooliloenduse seisuga oli Villevere vallakooli nimekirjas 29 õpilast, sh 18 poissi ja 11 tüdrukut, ning ametis üks õpetaja. Kool oli 3-klassiline ja kooliaasta kestis 19. oktoobrist 10. aprillini (132 päeva).¹⁰

5. Kabala-Villevere vallakooli III klassi õpilase Liisa Rosenbergi tunnistus 1900/1901 õppeaasta kohta. Järvamaa Muuseum, PM_1345 ArD 217:1.

Viidatud kooliloenduse ajal tegutses Villevere vallakool Kabeli talus asuvas koolimajas, mis oli ehitatud 1880. aastal ja kus õpilaste kasutada oli 1 klassiruum ja 1 magamisruum, lisaks 3 õpetajale mõeldud tuba koos köögiga. Talu juurde kuulusid ka kõrvalhooned ning põllu- ja aiamaa, mida kooliõpetaja Jaan Puskar sai oma pere otstarbeks kasutada. 1911. aasta kooliloenduse ankeedis hinnati kooliruumi õppetööks mitesobivaks (*ne udobno*), mille põhjenduseks on toodud asjaolu, et erinevateks tegevusteks nagu söömine, pesemine ja magamine tuleb õpilastel kasutada ühte ruumi.¹¹ Villevere vallakoolile uue koolimaja ehitamise plaani nurjas aga Villevere õigeusu abikooli hoone põleng 1908. aastal, mistõttu osutus hädavajalikumaks ehitada uus koolimaja õigeuskoolile.¹² Kabeli talus tegutsenud Villevere vallakooli kohta ei õnnestunud paraku ajalooliseid fotosid leida ning sealseid hoone(d) ei ole ka säilinud.

Villevere õigeusu abikooli asutamine 1852. aastal oli seotud 1840. aastatel alanud usuvahetusliikumise ja Arussaare (algselt Pilistvere) õigeusu koguduse tekkimisega 1848. aastal.¹³ 1911. aasta kooliloenduse andmetel oli Villevere õigeusu abikooli nimekirjas 21 last, sh 9 poissi ja 12 tüdrukut, ning ametis üks õpetaja. Kool tegutses loenduse läbiviimise ajal renditud ruumides, kuna koolimaja, mis oli ehitatud Kabala mõisniku parun von Vietinghoffi

¹⁰ Andmed Viljandimaa algkoolide kohta 18.01.1911 ... EAA.5454.1.57.

¹¹ Samas.

¹² Villevere koolimaja ehituse eelarved, ehitusplaanid ja kirjavahetus I. 04.10.1928–02.02.1936. Kabala vallavalitsus. ERA.3071.1.150.

¹³ 1845. aastal oli Vene keiser kinnitanud instruksiooni, mis nägi ette usuvahetajatele õigeusu kirikute juures kihelkonnakoolide loomise, nendest kaugemal elavate laste jaoks aga õigeusu abikoolid.

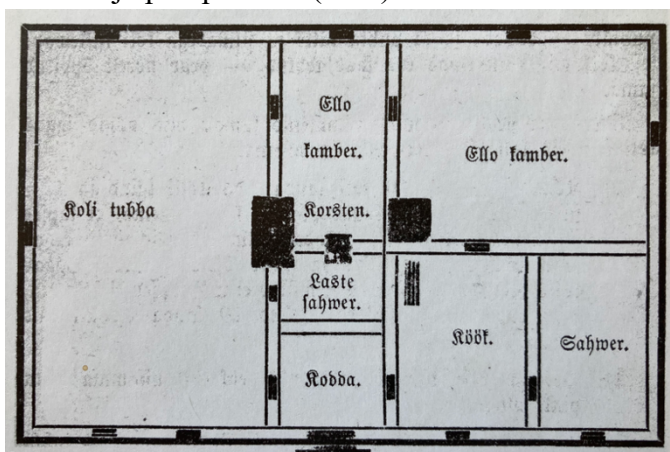
(Witinghofi) kingitud krundile¹⁴, oli 1908. aastal tulekahjus hävinud. Kool oli samuti 3-klassiline ja kooliaasta kestis 28. oktoobrist 3. aprillini (112 päeva).¹⁵

1914. aastal ehitas Kabala vald Villevere õigeusu abikooli hävinud hoone asemele samale krundile uue koolimaja. Sellesse jäi Villevere algkool, mis oli tekkinud kahe kooli liitmisel, tegutsema kuni uue koolimaja valmimiseni 1935. aasta sügisel. Säilinud fotode põhjal oli 1914. aastal ehitatud koolimaja näol tegemist lihtsa ühekorruselise viilkatusega ja kahe korstnaga ristkülikukujulise põhiplaani ja eenduva eeskojaga puidust hoonega (ill. 6).



6. Villevere algkooli hoone u 1929. aastal. Foto: Rudolf Männik. Viljandi Muuseum, VM VM 7911 F 1904:745.

Ruumiplaanist annab aimu akende paigutus, millest võib järeldada, et klassiruum paiknes hoone vasakpoolses küljes, kus otsafassaadil on kolm akent. Tõenäoliselt võis ruumide paigutus sarnaneda 1873. aastal ilmunud raamatus „Õppetus koli-pidamisest“ esitatud koolimaja põhiplaani (ill. 7).¹⁶



7. Koolimaja põhiplaani raamatust „Õppetus koli-pidamisest“ (1873). Allikas: L. Andresen, Eesti algkoolid. Ülesvõtted aastatest 1930–1940. Tallinn: Avita 2007, lk 7.

¹⁴ Villevere vene kooli maa. 1929–1932. ERA.63.9.2900.

¹⁵ Andmed Viljandimaa algkoolide kohta 18.01.1911... EAA.5454.1.57.

¹⁶ L. Andresen, Eesti algkoolid. Ülesvõtted aastatest 1930–1940. Tallinn: Avita 2007, lk 7.



8. Emadepäeva tähistamine Villevere algkooli juures 13. mail 1934. aastal. Foto: A. Must. Viljandi Muuseum, VM VMF 591:413 F.

1914. aastal ehitatud Villevere algkoolihoone pole säilinud (maja hävines juba nõukogude ajal), selle asukohta on paigaldatud mälestuskivi. Samuti kajastub Villevere algkooli endine asukoht Eesti pärandkultuuri kaardil (Villevere koolimaja, 835:KOO:004), nagu ka tulevase, 1935. aastal valminud Villevere koolimaja asukoht (Koolikoht, 834:KOO:005). Samas Kabeli talus tegutsenud Villevere vallakooli asukoht pole maastikul tähistatud ega ka enam lihtsasti ligipääsetav ning see ei kajastu ka pärandkultuuri kaardil (ill. 9).



9. Villevere külas asunud koolikohad Eesti pärandkultuuri kaardil, millele on lisatud ka Villevere vallakooli asukoht. Väljavõte Maa-ameti kaardirakendusest.

1.2 Villevere koolimaja ehituslugu

1.2.1 Uue koolimaja vajadust mõjutanud tegurid

Iseseisva Eesti Vabariigi väljakuulutamise 1918. aastal tõi kaasa mitmeid muutusi senises koolikorralduses. 1919. aasta septembris võttis Asutav Kogu vastu koolikohustuse laiendamise määruse, mis kehtestas 9–14-aastaste laste üldise koolikohustuse. Sellele järgnes 1920. aasta mais vastu võetud Avalikkude algkoolide seadus, mis laiendas koolikohustuse 7–16-aastastele lastele ja nägi ette algkoolides kohustusliku 6-aastase õppe.¹⁷ Seaduse alusel muudeti kõik endised valla-, kihelkonna-, ministeeriumi-, linna- ja kroonukoolid 6-klassilisteks algkoolideks. 6-klassilise koolikohustuse rakendamise tähtajaks määrati 1. jaanuar 1930 ehk selle ajani võis kohalikke olusid arvestades kehtida veel 4-klassiline algharidus, mis püsiski veel mitmel pool valdades seni, kui koolile leiti suuremad ja asjakohasemad ruumid. Samas muutsid paljud koolid end 6-klassilisteks juba 1919. aastal.¹⁸

Kohustusliku koolihariduse pikenemine tähendas, et õpilaste arv senistes koolihoonetes kasvas ning ruumipuudus, mis oli juba varasemalt probleemiks olnud, süvenes veelgi.¹⁹ Olemasolevaid koolimaju oli vähe ja nende ruumid kitsad ning sõja-aastatel (1914–1920) uusi koolimaju ei ehitatud.²⁰ Uutest koolimajadest tunti enim puudust just maapiirkondades. Esimese võimaluse koolidele paremate õpperuumide leidmiseks andis 1919. aastal kehtima hakanud maaseadus, millega riigistati mõisamaad ja hooned. See lõi mitmel pool võimalusel paigutada koolid endistesse mõisahoonetesse.²¹ Selliselt toimiti ka Kabala vallas, kus kool paigutati endisesse mõisa härrastemajja 1923. aastal.²² See ei lahendanud aga ruumipuudust Villevere algkoolis, mis jätkas töötamist 1914. aastal Villevere õigeusu abikoolile ehitatud hoones.

Toetamaks omavalitsusi sobivate kooliruumide soetamisel, võttis Riigikogu 5. mail 1922. aastal vastu Koolimajade ehitusfondi seaduse, millega loodi omavalitsustele võimalus taotleda riigilt selleks sihtotstarbelist laenu.²³ Ühtlasi asus riik reguleerima koolide ruumitingimusi, sätestades ridamisi nõudeid, millele kooliruumid pidid vastama ning mida uute koolimajade

¹⁷ Koolihoonete ehitamise plaanimajandus. Ülevaade senistest tulemustest ja kavatsused. Tallinn: Haridusministeerium 1937, lk 5; Avalikkude algkoolide seadus. Vastu võetud Asutava Kogu poolt 7. mail 1920.a. Tallinn: Eesti Õpetajate Liidu kirjastus nr.1.

¹⁸ L. Andresen, Eesti algkoolid. ..., lk 12–13.

¹⁹ Koolihoonete ehitamise plaanimajandus ..., lk 5.

²⁰ Samas, lk 5.

²¹ Andresen, L. (2007). Eesti algkoolid ..., lk 13.

²² Mõisakoolid. Retla-Kabala kool http://www.moisakoolid.ee/et/manor_schools/retla-kabala-kool.

²³ Koolihoonete ehitamise plaanimajandus ..., lk 5.

ehitamisel tuli järgida. Esimene algkoolide ehitust puudutav määrus võeti vastu 1930. aastal²⁴ ning seda uuendati 1933. aastal.²⁵ Määrus seadis tingimused nii koolimaja asukohale ja asendile, ümbrusele, sh kooli õue, aia ja mänguplatsi rajamisele, ning iseäranis detailselt ruumidele, sh nende suurusele ja mõõtmetele, planeeringule ja paigutusele, valgustusele, akna- ja ukseavadele, (viimistlus)materjalidele ja värvikasutusele. Määruse järgi pidid igal koolil olema järgmised ruumid: 1) klassiruumid vastavalt kooli klassikomplektide arvule; 2) õpetajate tuba, mis on ühtlasi ka õppevahendite ja raamatukogu ruumiks ning kooli kantseleiks; 3) rekreatsiooniruum või koridor, mis 1- kuni 2-klassikomplektilistes koolides võib täita ka võimlemisruumi ülesandeid; 4) ruum võimlemiseks, mis 3-kuni 4-klassikomplektilistes koolides võib olla ühtlasi ka käsitööklassiks ja rekreatsiooniruumiks; 5) 5-kuni 6-klassikomplektilistes koolides eraldi käsitööklass; 6) riiehoiuruum või selle puudumisel varnad rekreatsiooniruumi seintel; 7) klosetid ehk käimlad eraldi poeglastele ja tütarlastele; 8) kooliteenija korter, mille kööki õpilased võivad kasutada toidu valmistamisel ja einestamisel; 9) õpetajate korterid vajaduse järgi. Lisaks sisaldas määrus mitmesuguseid nõudeid koolimaja küttele, sh ahjudele ja õhuvahetusele, veevarustusele, kanalisatsioonile ja jäätmekorraldusele jne. Määruse järgi pidid koolimajad olema ehitatud tulekindlast materjalist ja niiskuskindlana. Selleks, et eelloetletud tingimusi ka järgitaks, nägi määrus ette, et nii uute koolihoonete ehitamise kui ka olemasolevate koolihoonete ümberehitamise projektid pidi kinnitama Haridus- ja sotsiaalministeerium.²⁶

Villevere uue koolimaja ehitust hakkas Kabala vallavalitsus konkreetsemalt arutama ja planeerima 1928.–1929. aastal. Lisaks varasemale ruumikitsikusele tingis täiendava vajaduse uue koolimaja järele vallavalitsuse otsus sulgeda 1930. aastal õpilaste vähesuse tõttu Rassi algkool, kus sulgemise eel õppis 20 õpilast, kes pidanuks edaspidi hakkama käima Villevere algkoolis. Otsus tekitas lapsevanemate seas palju pahameelt ja proteste – ennekõike kauguse ja internaadi puudumise tõttu –, mida kajastas tollal isegi Õpetajate Leht:

Koondamise õhinas suleti Viljandimaal Kabala valla Rassi algkool, mis Eesti Vabariigi algusest saadik töötas endises mõisa jahilossis. Lapsi soovitati saata sama valla Villevere algkooli, mis asub Rassi külast 10 kilomeetrit eemal. Kahjuks aga Rassi külas elavad vaesed perekonnad, endised Kabala mõisa puulõikajad, kes ei suuda lapsi nii kaugele kooli saata, sest paljudel neist pole isegi hobust; pealegi puuduvad Villevere koolis avarad internaadi ruumid.²⁷

²⁴ Määrus avalikkude algkoolide hoonete ehitamise kohta. Vastu võetud Vabariigi Valitsuse poolt 29. jaanuaril 1930. Riigi Teataja nr. 11. 7. veebruaril 1930 (RT 1930, 11).

²⁵ Koolihoonete ehitamise plaanimajandus ..., lk 6.

²⁶ Avalikkude algkoolide hoonete ehitamise määrus. Riigi Teataja (RT 1933, 36, 283).

²⁷ Koolide koondamine viib ummikusse. – Õpetajate Leht nr 17. oktoobril 1930.

Esiialgu kaalus vallavalitsus võimalust ehitada uus koolihoone ja kohandada seni kasutusel olnud algkoolihoone kooli internaadiks, ent loobus peatselt sellest plaanist. Samuti kaaluti uue koolimaja ehitamist vallale kuuluvasse Kabeli tallu, kus oli tegutsenud Villevere vallakool.²⁸ 1931. aastal jõuti kokkuleppele uue koolimaja asukohas Suur-Villevere küla südames ning vallavalitsus sõlmis eellepingud kohalike talupidajate J. Kuldkepi ja J. Kännuga, kes olid nõus koolimaja ehitamiseks ühe hektari maad andma – üks maa vahetamise ja teine tasu eest.²⁹ Koolimaja asukoha muutmine ja kavandatav uus asukoht tekitas külaelanikes aga laialdast protesti ja protestikirjaga pöörduti isegi Viljandi Maavalitsuse poole. Leiti, et „uus asukoht pole sünnis koolimajale, sest asub taluhoonete rägastikus ja kooli võib ähvardada tulekahi. Päälegi olevat tasu koolialuse maa eest ... liiga suur.“³⁰ Sellele vaatamata moodustati 1933. aastal Siimu talu ja Peedihansu talu endistest maadest uus kinnistu nr 2966, Villevere-kooli talu 231.³¹ Uue koolimaja ehituseni aga veel ei jõutud.

Seetõttu juhivad Villevere algkooli lastevanemate koosolekute protokollid aastatest 1932–1934 korduvalt tähelepanu seniste kooliruumide sobimatusele ja kahjulikkusele ning nõuavad uue koolimaja viivitamatut ehitamist. Näiteks viitab Villevere algkooli hoolekogu 7. detsembri 1932. aasta koosoleku protokoll 27. novembril toimunud lastevanemate koosolekule, mis leidis üksmeelselt, et:

praegused Villevere algkooli ruumid on äärmiselt viletsad ega vasta minimaalsetele kooli nõuetele. Kitsad klassiruumid ei võimalda korralikku õppetööd. 40-50% õpilasist vajavad internaati, kuid internaadi ruumid peaaegu puuduvad ja lapsed on sunnitud, kauge maa peale vaatamata, igapäev kodus käima. Vähestele õpilastele on klassitoast eraldatud kitsas ruum ööbimiseks, kus nad paarikaupa ühes voodis peavad magama, mis aga tervishoidliselt soovitatav ei ole. Tütarlastel on aga võimalus ainult neli voodid kuidagi paigutada köögi kõrval olevasse läbikäidavasse väiksesse ruumi. Puuduvad õppejõudude korterid. Ainult koolijuhatajal on kasutada väikene tuba.³²

Kabala vallavalitsusele saadetud kirjas märgivad lapsevanemad, et „praegustes ruumes on õpilaste tervisline seisukord ja ka vaimline ning füüsiline arenemine hädaohus“, mistõttu

²⁸ Villevere koolimaja ehituse eelarved, ehitusplaanid ja kirjavahetus I. ... ERA.3071.1.150.

²⁹ Kabala mõis Villevere-Kooli nr. 231, eraldatud Siimu nr. 162. 1932. ERA.T-3.21.748; Kabala mõis Villevere-Kooli nr. 231 liidetud maatükk lit. A, eraldatud Peedihansu nr. 161. 1932. ERA.T-3.21.749.

³⁰ Protest Villevere koolimaja asukoha pärast. – Sakala 30. jaanuaril 1932.

³¹ Villevere-Kooli talu 231. ERA.62.27.1074.

³² Villevere koolimaja ehituse eelarved, ehitusplaanid ja kirjavahetus II. 04.10.1928–02.02.1936. Kabala vallavalitsus. ERA.3071.1.151.

nõutakse, et „saaks kiiremas korras läbiviidud uue ajakohase koolimaja ehitus.“ Märjukirjas tõdetakse, et:

praegused ruumid on kitsad, viletsad ja külmad, ka puuduvad internaadi ruumid täieliselt, aga ometi on internaati vajavaid lapsi kaugelt üle kahekümne. Samuti on isegi hädaohtlik praegustes ruumides töötamine, sest mullapõrand ja talad on vammu tagajärjel täiesti mädanend.³³

Lapsevanemate 5. novembri 1933. aasta koosolekul võetakse vastu uue koolimaja ehitamiseks resolutsioon, milles nenditakse taaskord, et „praegused Villevere algkooli ruumid 1) ei võimalda kavakohaselt töötada (võimatult kitsad) ja 2) on õpilaste tervisele äärmiselt hädaohtlikud (külmad ja niisked).“³⁴

Kooliruumide sobimatusele annab hinnangu ka Võhma jaoskonna arst dr. Kapsta, kes 8. mail 1934. aastal läbi viidud tervishoiu järelevaatuse põhjal toob välja järgmist:³⁵

- 1) Puuduvad tarvilised kõrvalruumid, nagu magamisruumid, riietehoiutuum, pesemisruumid, söögiruum, saal, kantseleiruum, eraldi köök õpetajatele, kohased õpetajate eluruumid.
- 2) Olemasolevad klassitoad praegu kooliskäivate õpilaste arvu jaoks äärmiselt kitsad, sest tervishoidliselt peaks õhku tulema 4-7 kub.mtr õpilase kohta, kuid siin tuleb ainult 2,5 kub.mtr.
- 3) Ventilatsioon on väga puudulik, mille tõttu õhk mitte nõuetavalt värske.
- 4) Ruumid külma ajaga väga külmad – t. langeb kuni +4 C järele, peaks aga olema 14–15 C, mis suurelt tingitud sellest, et ruumid krohvimata ja põrandad harvad.
- 5) Kaev lahtine ja mitte tervishoidliselt sügav, mille tõttu pinnavee sissesattumine võimalik ja vesi tihti sogane.

Seetõttu seisab Villevere algkooli lastevanemate koosoleku 31. oktoobri 1934. aasta protokollis veelkord:

Et Villevere algk. ruumid on äärmiselt viletsad ja väikesed, mille all kannatab laste tervis ja isegi õppetöö, otsustatakse pöörata vallavalitsuse poole sooviga, et kavatsusel oleva uue koolimaja ehitusega tehakse kohe algust ja lapsed saaks vähemalt tuleval õppeaastal uude koolimajja asuda.³⁶

Selleks ajaks oli Kabala vallavalitsus alustanud küll uue koolimaja kavandamist ja projekteerimist, ent seegi protsess vältas kokku mitu aastat, nagu näitab järgnev ülevaade.

³³ Villevere koolimaja ehituse eelarved, ehitusplaanid ja kirjavahetus II. 04.10.1928–02.02.1936. Kabala vallavalitsus. ERA.3071.1.151

³⁴ Samas.

³⁵ Samas.

³⁶ Samas.

1.2.2 Koolimaja projekteerimine ja ehitus

Saanud 1931. aastal kokkuleppele uue koolimaja asukohas, määras Kabala vallavalitsus selle üldised tingimused juba 1932. aastal.³⁷ Muu hulgas nähti ette, et uus koolimaja peab olema kasutatav ka rahvamajana, mis oli uute maa-koolimajade ehitamisel tüüpiline. Nii võib 1930. aastal ilmunud kirjutisest, mis puudutas maa-alkkoolimajade projekteerimist, lugeda järgmist:

Maa-alkkoolimajad erinevad tunduvalt oma ülesandelt linna omist. Olles kultuurkeskpunktiks, tuleb täita nende ehitamisel peale kooliruumides tarvisminevate nõuete ja määruste veel neid, mida vajatakse õpilaste ühiseluruumides ja õpetajate kortereis. Lähema rahvamaja puudumisel peab koolimaja asendama viimastki, s.o. võimaldama korraldada pidusid, koosolekuid, kursusi, loenguid, laulukoorele ja võimlemisgrupele harjutamisel käimist.³⁸

Lisaks olid maa-alkkoolimajades sageli, nagu Villevereski, ette nähtud korterid õpetajatele ja magamisruumid õpilastele, kes elasid koolist kaugemal.

1932. aastal soovitas Haridus- ja sotsiaalministeeriumi (HSM) juures asuv Koolivalitsus ehitada Villevere koolimaja koolimajade arhitektuurikonkursil (1929–1930) auhinnatud tüüpprojekti „Valgus II“ (autor insener Richard Kasikov) kohandatud kavandi järgi.³⁹ Tegemist oli populaarseks kujunenud projektiga, mille järgi valmisid uued koolimajad näiteks Lääne-Virumaal Võsu, Pärnumaal Saulepi ja Metsapoole, Tartumaal Luunja (hävinud) ja Võrumaal Urvaste (hävinud) algkoolide jaoks. Mainitud projekti järgi ehitatud koolimajad tunneb ära Ukujulisest võrdsete haaradega põhiplaanist, tõstetud räästakarniisiga mansardkatusest ja väljaehitatud katusekorrusel sissepääsu kohal olevast väikesest kolmnurkfrontoonist.⁴⁰

Villevere uue koolimaja projekti koostas Viljandi maainsener Jaan Maasik, kes 1933. aasta oktoobris saatis algkoolihoone eelkavandi⁴¹, mis esitati läbivaatamiseks Viljandi Maavalitsusele, HSM Koolivalitsusele ning Teedeministeeriumile. Eelkavandi järgi oli koolimajas kolm klassi kokku kuni 106 õpilasele, käsitööklass ja saal-võimla, mille otsa asetatud käsitööklass oleks ühtlasi olnud kasutatav näitelavaruumina. Lisaks oli I korrusele

³⁷ Villevere koolimaja ehituse eelarved, ehitusplaanid ja kirjavahetus I. ... ERA.3071.1.150.

³⁸ A. Väli, Maa-alkkoolimajad. Maaehitusi II. Valik A.R.T. Põllumajandusliidu ehitustalituse väljatöötatud kavandeid. Toimetanud A. Volberg. A.R.T. Põllumajandusliidu väljaanne, Tallinn 1930, lk 111.

³⁹ Villevere koolimaja ehituse eelarved, ehitusplaanid ja kirjavahetus I. ... ERA.3071.1.150.

⁴⁰ S. Mälk, Eesti 20. sajandi väärtusliku arhitektuuri kaardistamine ja analüüs. Maakoolimajad 1920–40. Alusuuring. Tallinn, 2012.

https://register.muinas.ee/ftp/XX_saj._arhitektuur/alusuuringud/Maakoolimajad/Maakoolimajad%20koos.pdf (vaadatud 17.04.2023).

⁴¹ Projekti allkirjastajaks oli Viljandi linna insener Erich Otting. Kabala valla Villevere algkoolimaja ehitus Viljandimaal. Projekt ja kirjavahetus ehitusküsimustes 1933–1935. Hariduse- ja sotsiaalministeeriumi koolivalitsuse akt nr. 124. EPAM_OK_0004039_101252.pdf.

paigutatud ühine köök-söögituba, õpetajate tuba, teenija tuba, väljakäigukohad ja sahver. II korrusele olid ette nähtud õpilaste magamistoad kuni 46 õpilasele (eraldi tüdrukutele ja poistele) koos pesemisruumidega ning õpetajate korterid. Hoone oli põhiplaani U-kujuline ning paigutatud krundile põhja-lõunasuunaliselt. Peamine sissepääs oli hoone lõunapoolsel esiküljel ja teine sissepääs maja läänetiiva hoovipoolsel küljel. Hoone I korrus oli ette nähtud tulekindlast materjalist ja mansardkorrus puidust. Viljandi Maavalitsus tunnistas kavandi kõlblikuks ja vastuvõetavaks asukoha ja koolivõrgu seisukohalt. HSM Koolivalitsus palus eelkavandis teha mõningaid muudatusi, sh paigutada projektis lääneküljele avatud klassiruumi aknad lõunaküljele ja kaaluda isolatsiooniruumi lisamist haigetele lastele.⁴²

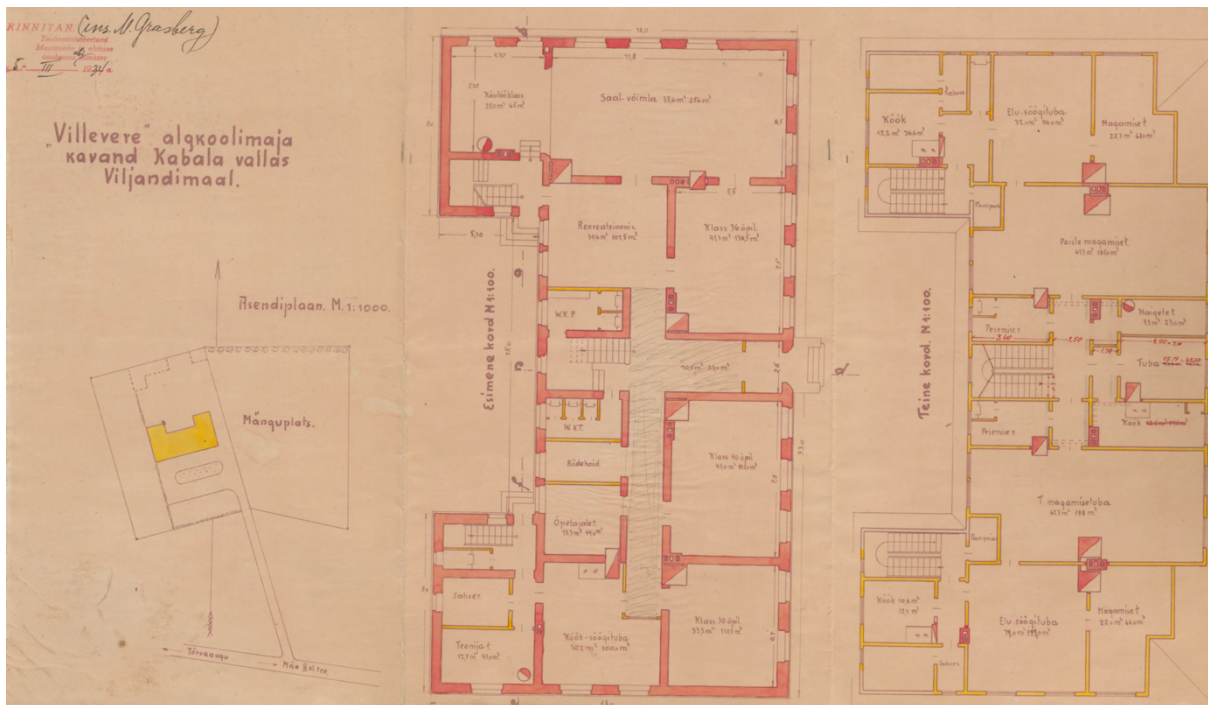
Saadud tagasiside põhjal valmis 1933. aasta detsembris Villevere algkoolihoone esimene projekt (ill. 10, 11). Algkoolihoone oli projekteeritud kolme klassikomplektiga kuni 106 õpilasele. Projektis oli ette nähtud kolm õpetajate korterit – kaks 2-toalist ja üks 1-toaline. I korrusele oli paigutatud saal-võimla, selle otsa käsitööklass, mis oli saali põrandast paigutatud 0,7 m kõrgemale, eraldatud saalist liikuva vaheseinaga ja mõeldud ka lavana kasutamiseks. Lisaks klassiruumidele olid I korrusele paigutatud õpetajate tuba, köök, söögituba, kooliteenija tuba ja õpilaste sahver ning tualettruumid; II korrusele õpetajate korterid, õpilaste magamisruumid ja isolatsiooniruum haigestunud õpilaste tarvis. Keldrikorrusele oli kavandatud pesuköök ja keldrid. I korrus ette nähtud tulekindlast materjalist ja mansardkorrus puidust. Hoone oli U-kujulise põhipaaniga ja paigutatud krundile põhja-lõunasuunaliselt, peamise väljapääsuga maja lõunapoolsel esiküljel. Hoone üldpind oli 517, m², maht koos keldriga 4085,4 m³ ja arvestuslik maksumus oli 34 000 krooni.⁴³

Valminud projektist lähtudes otsustas Kabala vallavalitsus koolimaja ehitamise finantseerimiseks taotleda Koolimajade ehitusfondist laenu 20 000 krooni. Selle taotluse jättis HSM Koolivalitsus aga oma 4. juunil 1934. aastal tehtud otsusega rahuldamata põhjendusega, et „ruumid projekteeritavas majas ei ole otstarbekohaselt kasutatud, mille tõttu ehitus on liiga suur ja kulukas. Eriti teeb ehituse kalliks esimese korra keskmine koridor.“⁴⁴

⁴² Kabala valla Villevere algkoolimaja ehitus Viljandimaal. Projekt ja kirjavahetus ehitusküsimustes 1933–1935. ... EPAM_OK_0004039_101252.pdf.

⁴³ Ka selle projekti allkirjastajaks oli veel Erich Otting. Kabala valla Villevere algkoolimaja ehitus Viljandimaal. Projekt ja kirjavahetus ehitusküsimustes 1933–1935. ... EPAM_OK_0004039_101252.pdf

⁴⁴ Samas.



10. Villevere algkoolimaja I projekt (1933) – asendiplaan, I ja II korruse plaanid. Allkirjastanud E. Otting. Eesti Pedagoogika Arhiivmuuseum, EPAM_OK_0004039_101252.

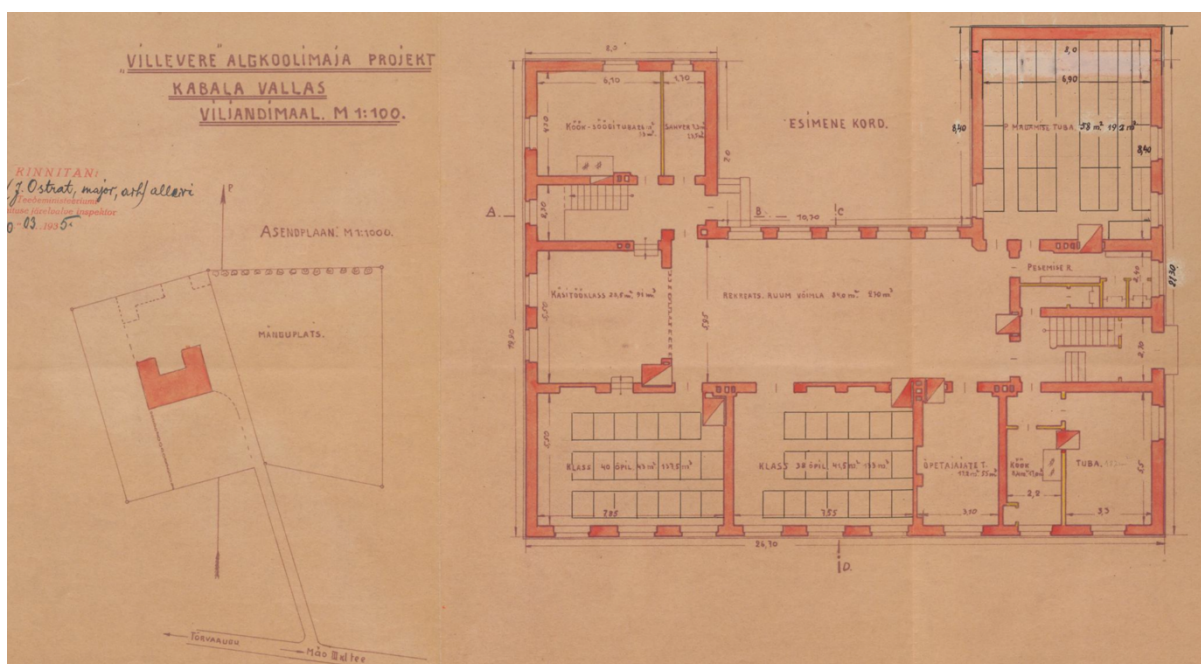


11. Villevere algkoolimaja I projekt (1933) – eestvaade, otsavaade, lõiked. Allkirjastanud E. Otting. Eesti Pedagoogika Arhiivmuuseum, EPAM_OK_0004039_101252.

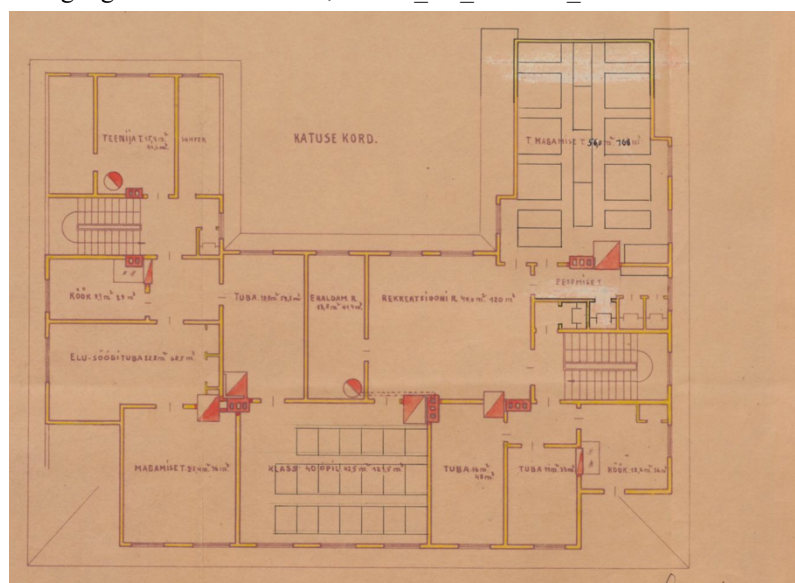
Uus muudatustega projekt valmis augustis 1934. aastal (ill.12–15).⁴⁵ Kokkuhoiu eesmärgil jäeti välja keskmine koridor, üks trepikoda ja riiehoiuruum. Peamine sissepääs paigutati hoopiski hoone idaküljele, teine hooviküljele. Saal-võimla ühendati rekreatsiooniruumiga.

⁴⁵ Kabala valla Villevere algkoolimaja ehitus Viljandimaal. Projekt ja kirjavahetus ehitusküsimustes 1933–1935. ... EPAM_OK_0004039_101252.pdf.

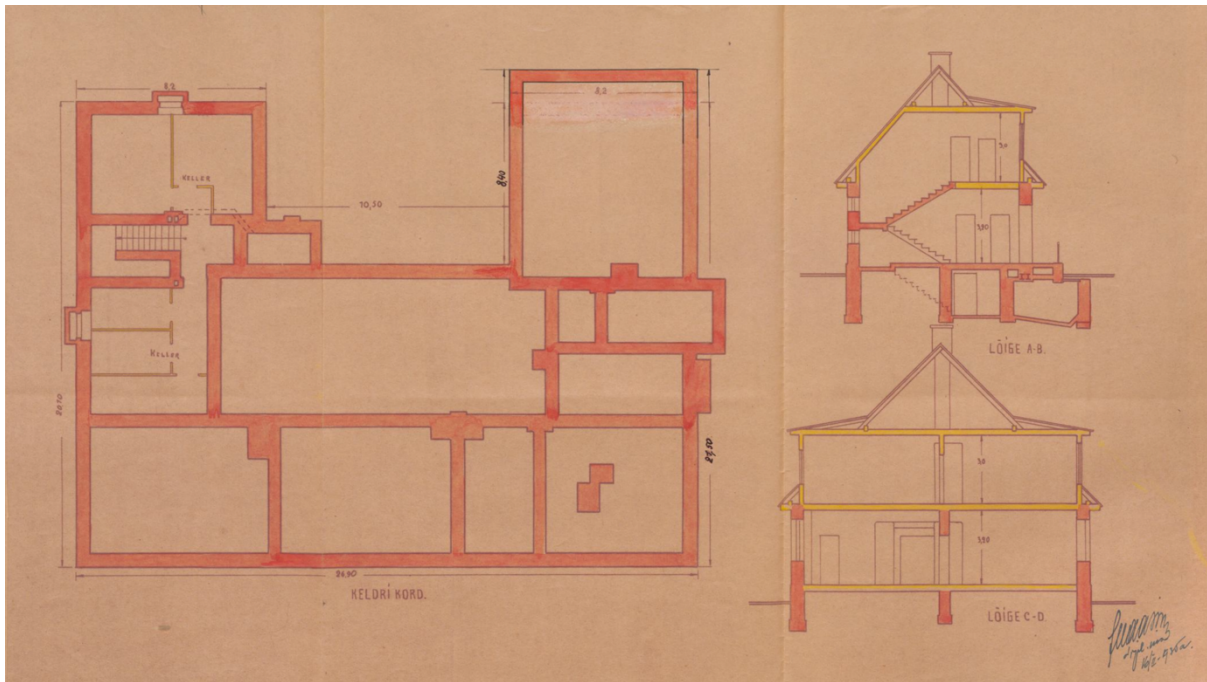
Väiksemas mahus koolimaja oli projekteeritud endiselt 3 klassikomplekti jaoks, ent nüüd juba 118 õpilasele. I korrusel oli kaks lõunasse avanevat klassiruumi, õpetajate tuba, õpilaste köök-söögituba sahvriga, poiste magamistuba pesemisruumi ja väljakäiguga ning 1-toaline korter. Rekreatsiooniruumi-võimla otsa paigutatud käsitööklassi põrand oli 0,5 m ülejäänud põrandast kõrgem ja eraldatud lahtivõetava vaheseinaga, et seda ka lavana kasutada. II korrusele oli ette nähtud üks klassiruum (lõunaküljele), tüdrukute magamistuba pesemisruumi ja väljakäiguga, õpetajate ja kooliteenija korterid ning haigete laste isolatsiooniruum. Hoone kavandatud üldpind oli 456,3 m², maht 3200 m³ ja arvestuslik maksumus 30 000 krooni.



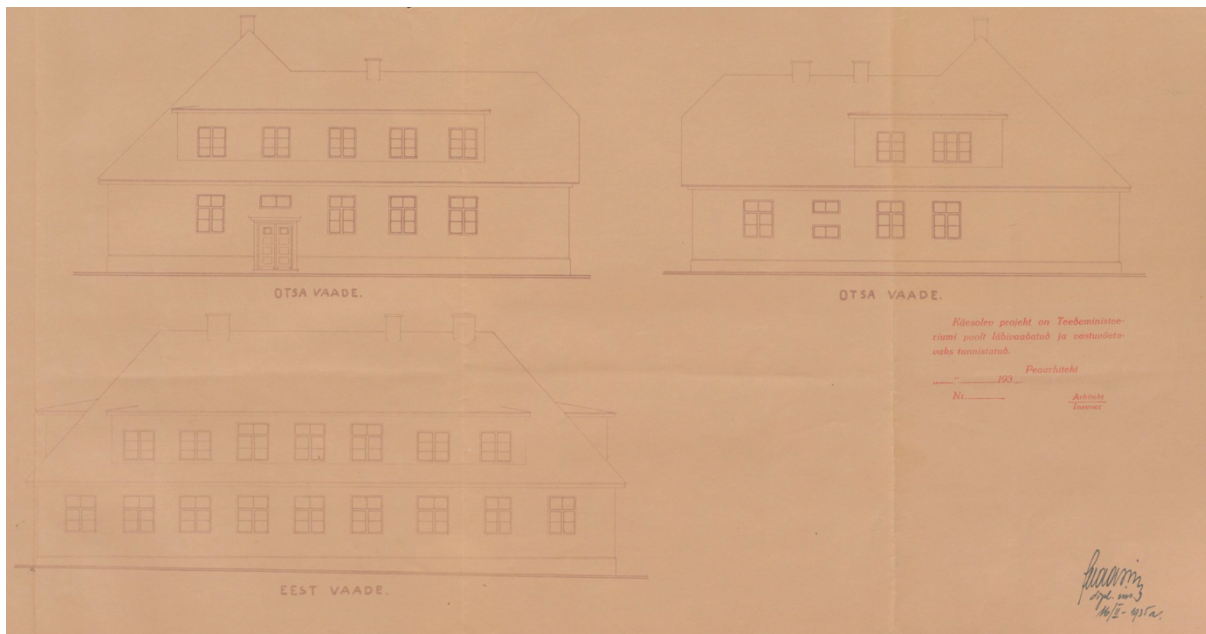
12. Vilevere algkoolimaja II projekt (1934) – asendi plaan, I korruse plaan. Allkirjastanud J. Maasik. Eesti Pedagoogika Arhiivmuuseum, EPAM_OK_0004039_101252.



13. Vilevere algkoolimaja II projekt (1934) – II korruse plaan. Allkirjastanud J. Maasik. Eesti Pedagoogika Arhiivmuuseum, EPAM_OK_0004039_101252.



14. Vilevere algkoolimaja II projekt (1934) – keldrikorruse plaan, lõiked. Allkirjastanud J. Maasik. Eesti Pedagoogika Arhiivmuuseum, EPAM_OK_0004039_101252.



15. Vilevere algkoolimaja II projekt (1934) – otsavaated, eestvaade. Allkirjastanud J. Maasik. Eesti Pedagoogika Arhiivmuuseum, EPAM_OK_0004039_101252.

Kavandi läbi vaadanud Viljandi Maavalitsus leidis, et „Projekti järgi ehitada kavatsev koolimaja oma kujult ja välimuselt on sünnis määratud kohale ja ei halvenda ümbruskonna muljet.“⁴⁶

⁴⁶ Kabala valla Vilevere algkoolimaja ehitus Viljandimaal. Projekt ja kirjavahetus ehitusküsimustes 1933–1935. ... EPAM_OK_0004039_101252.pdf.

Detsembris 1934 saadeti uus ehitusprojekt, mille koostajaks on nüüdsest märgitud dipl.insener Jaan Maasik, HSM Koolivalitsusele läbivaatamiseks, kes palus teha veel väiksemaid muudatusi. Märtsis 1935 saadeti muudatustega projekt Teedeministriumile ülevaatamiseks ja kinnitamiseks.

Ühtlasi otsustas Kabala vallavalitsus taotleda Koolimajade ehitusfondist koolimaja ehituseks laenu 15 000 krooni ehk eelmise taotlusega võrreldes väiksemas summas. Koolimajade Ehitusfond rahaldas taotluse kokkuvõttes aga veelgi väiksemas summas, eraldades Villevere uue algkoolihoone ehituseks laenu 10 000 krooni 40 aastaks.⁴⁷

Villevere koolimaja ehitust alustati 2. mail 1935. aastal. Kabala vallavalitsuse juurde moodustati selleks ehituskomisjon ja ehitustööde juhatajaks määrati J. Rass. Ehitusjärelvalvet nõustus teostama insener Jaan Maasik.⁴⁸ Koolimaja vundamendi ja esimese korruse tellisseinad tegi Kasepää valla tööliste artell Vassili Morozovi juhtimisel, puidust mansardkorruse ehitas Jüri Tõkke Taevere vallast, aknad ja ukSED valmistas tisler Voldemar Koort, pottsepa tööd tegid Jaan ja Mart Ilves, maalritööd August Nurmberg, sepatööd Erich Tattar ning veevärgi paigaldas firma A. Tõnisson & Ko.⁴⁹ Koolimaja ehitusse panustasid aktiivselt ka külaelanikud, abistades ehitusmaterjalide veoga.⁵⁰ Detailselt dokumenteeritud ehitus- ja viimistlustööde ülevaade sisaldab infot nii kasutatud ehitus- ja viimistlusmaterjalide kui ka nende koguste kohta, samuti tööde tegemise instruksioone ja nõudeid.⁵¹



16. Villevere uue algkooli ehitus 29. mail 1935. aastal. Eesti Rahva Muuseum, ERM Fk 2938:104.

⁴⁷ Kabala valla Villevere algkoolimaja ehitus Viljandimaal. ... EPAM OK 0004039_101252.pdf.

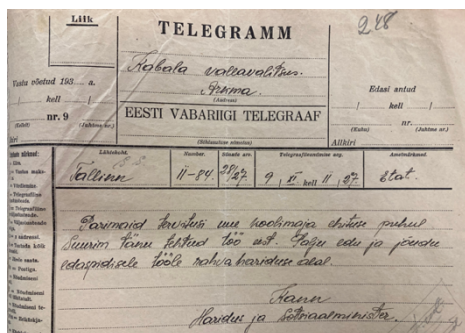
⁴⁸ Villevere koolimaja ehituse eelarved, ehitusplaanid ja kirjavahetus I ... ERA.3071.1.150.

⁴⁹ Samas.

⁵⁰ Samas.

⁵¹ Samas.

Ehitustöö kehtis kogu suve ning 29. oktoobril võttis ehituskomisjon töö vastu. Villevere koolimaja pidulik sisseõnnistamine toimus 10. novembril 1935. aastal. Oma tervitused saatis sel puhul ka haridus- ja sotsiaalminister hr. Kann (ill. 19), kes pidi üritusel kõnega esinema, ent ei saanud samal ajal Tallinnas toimunud Lenderi gümnaasiumi uue maja (Kreutzwaldi tn 25) sisseõnnistamise tõttu sõita.⁵²



19. Villevere koolimaja sisseõnnistamise puhul Haridus- ja sotsiaalminister hr. Kann'i poolt saadetud telegramm. Eesti Rahvusarhiiv, ERA.3071.1.151.

Uue koolimaja valmimise ajal õppis Villevere 6-klassilises algkoolis 88 õpilast, kooliringkonnas oli õpilasi kokku 97. Kuna koolimaja ehitus ei saanud kooliaasta alguseks aga valmis, oli osa neist mujale koolidesse õppima asunud. Ehitustöö valmimist pikendas koolimaja veevarustuse sisseehitamine, mille Kabala vallavalitsus lasi teha väljaspool eelarvet ja esialgset kava, kuna ehituse arvelt suudeti eelarvet kokku hoida.⁵³

Koolimaja sisseõnnistamise ajaks ei olnud kõik ehitustööd siiski veel lõpetatud – mansardkorrus oli krohvimata ja maja värvimata, nagu võib näha ka hoonest valmimisjärgselt tehtud fotodelt (ill. 17, 18). Need tööd lõpetati järgmisel, 1936. aastal.

Koolimaja taha ehitati ka kaks kõrvalhoonet – koolijuhatajale loomapidamise tarbeks mõeldud väike laut ja puukuur küttepuude hoiustamiseks, mõlemad laudvoodriga, katteliistuga laudisega ja laastukatusega.

1935. aastal valminud Villevere algkoolihoone oli üks Eesti Vabariigi ajal aastatel 1920–1936 ehitatud 216 uuest koolimajast⁵⁴ ja arhitektuurse lahenduse mõttes on sel sarnasusi Järvamaal samal ajal valminud Käsukonna koolimajaga (autor A. Volberg).⁵⁵ Kui kõrvutada uue koolimaja valmimisjärgseid fotosid (ill. 17, 18) ja tänaseni säilinud interjööre (ptk 2.8) ajalooliste fotode ja kirjeldustega endisest Villevere algkoolihoonest (ill. 6, ptk 1.2.1), mis oli

⁵² Villevere koolimaja õnnistati. – Sakala 11. novembril 1935.

⁵³ Villevere koolimaja ehituse eelarved, ehitusplaanid ja kirjavahetus I. ... ERA.3071.1.150.

⁵⁴ Koolihoonete ehitamise plaanimajandus ..., lk 7.

⁵⁵ S. Mälk, Eesti 20. sajandi väärtusliku arhitektuuri kaardistamine ja analüüs. Maakoolimajad 1920–40. ..., lk 92.

ehitatud kohalikule õigeuskoolile 1914. aastal ja kus kohalik algkool pidi hakkama saama kuni uue koolimaja valmimiseni 1935. aasta hilissügisel, on kontrast ja erinevused ilmsed.



17. Villedere koolimaja valmimisjärgselt 1935. aastal. Foto: A. Must. Erakogu.

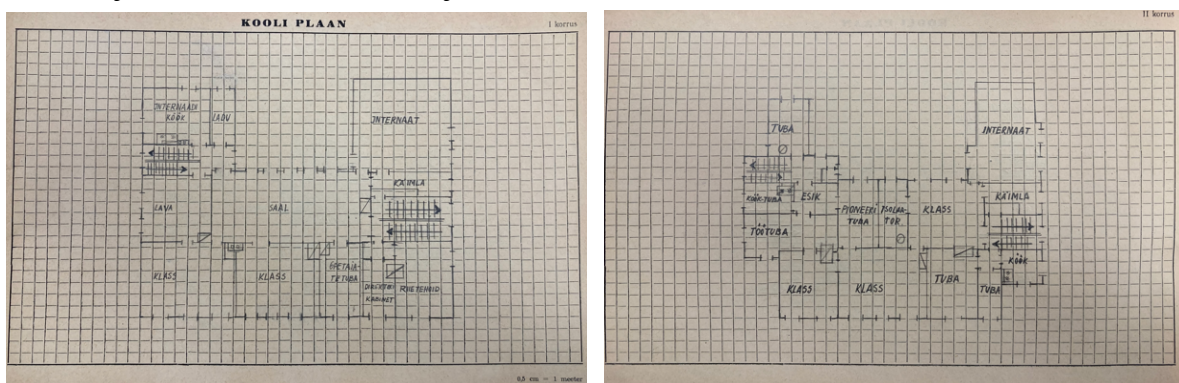


18. Villedere koolimaja valmimisjärgselt 1935. aastal. Foto: A. Must. Viljandi Muuseum, VM VMF 457:155 F.

Villedere uue algkoolihoone algsetest, valmimisjärgsetest või Eesti Vabariigi aegsetest interjööridest ei õnnestunud paraku ajaloolisi fotosid leida. Ka hilisemast nõukogude perioodist napib fotosid, millel oleks jäädvustatud kooli siseruume. Peamiselt leidub fotojäädvustusi I korruse saalist, kus toimusid erinevad kooli- ja rahvamajaüritused. Sestap saab tugineda ennekõike koolimaja ehitusloos dokumenteeritud kirjeldustele ja tänaseni säilinud interjöörielementidele ning siseviimistlusele.

1.2.3 Hilisemad ümber- ja juurdeehitused

Villevere 6-klassiline algkool reorganiseeriti 1944. aastal ja järgnevatel aastakümnetel kandis see erinevaid nimesid (Villevere mittetäielik keskkool, Villevere 7-aastane kool, Villevere 8-klassiline kool) vastavalt koolipiirkonna õpilaste arvus ja Eesti NSV koolikorralduses toimunud muutustele. Peale remontide suuremaid ümber- ja juurdeehitusi koolimajas nõukogude perioodil ei tehtud, va eraldi väljapääsuga kinoaparaadi-ruumi ehitamine hoone lääneküljele 1958. aastal.⁵⁶ Samuti ehitati 1937. aastal valminud suuremast puukuurist osa 1957. aastal ümber (poiste tööõpetuse) töötoaks. Mõningad muudatused toimusid ka senises ruumikasutuses. Kui algsest oli koolimajja kavandatud mitu õpetajatele mõeldud korterit, siis nüüd jäid sinna üksnes koolidirektorile ja majahoidjale mõeldud eluruumid ning õpetajatele eraldati vajadusel korterid mujale külasse spetsiaalselt õpetajatele mõeldud elamutesse. Ühte koolimajas asuvasse algsest õpetajatele mõeldud korterisse koliti külaraamatukogu. Senise rahvamaja asemel hakkas koolimaja ruume kasutama kohalik kolhoosi klubi.



20. Villevere koolimaja I ja II korruse plaan. Väljavõte Villevere 7-aastase kooli passist 1956.a–1960.a. ERA.R-14.7.552.

1978. aastal muudeti Villevere 8-klassiline kool uuesti algkooliks. Kohaliku püsielanikkonna kiire kahanemine viis aga kokkuvõttes selleni, et 1983. aastal algkool laste vähesuse tõttu suleti. Koolimajja jäi edasi tegutsema külaraamatukogu ja kooli saali kasutati endiselt külarahvale mõeldud ürituste korraldamiseks.

1988. aastal avati Villevere algkool uuesti ja suleti siis lõplikult 2000. aastal õpilaste vähesuse tõttu.

Aastatel 2010–2013 kasutas Türi vald koolimaja ruume vanadekodu ja sotsiaalkorterite tarbeks, ent suuremaid ümberehitusi selleks hoones ei tehtud. Selle järel jäi koolimaja paariks aastaks tühjana ja kasutuseta seisma.

⁵⁶ Kultuurielust. Asi edeneb. – Kiir 18. juunil 1959.

Ehkki hoones on suures osas säilinud algne ruumiplaneering ja -jaotus, on aastakümnete jooksul teostatud remonttööde tulemusel tekkinud värvitud pindadele värvikihtide ladestus.

2016. aastast on Villevere koolimaja omanikuks ja haldajaks MTÜ Villevere Koolimaja, kes pole samuti hoones suuremaid ümber- ega juurdeehitisi teinud. Küll on tehtud mitmesuguseid korrastus- ja parandustöid: vahetatud elektrijuhtmestik, puhastatud vihmaveerenne, korrastatud veetorusid, kontrollitud ahjusid ja korstnaid, parandatud katust. Osaliselt on uuendatud ka küttesüsteemi ja maja üldkasutatavatesse ruumidesse I ja II korrusele on paigaldatud kaks soojust salvestavat ahju. Toetust on saadud ka kanalisatsioonisüsteemi rajamiseks.⁵⁷ Koolimaja mansardkorrusel asunud koolidirektori eluruumid on renoveeritud ja ka praegu kasutusel eluruumidena. Läänetiiva hoovipoolses osas mansardkorrusel asunud korter on samuti kasutusel eluruumina. Läänetiivas hoovipoolses osas esimesel korrusel asunud kooli köök on remonditud ning kasutusel oma algses funktsioonis ehk köögina; selle kõrval asunud sahverson vaheseinaga kaheks ruumiks (sahver ja laoruum) jaotatud. Läänetiivas mansardkorrusel algselt õpetajate korteriks mõeldud ja hiljem külaraamatukogu kasutuses olnud ruumidesse on sisse seatud kontoriruumid. Idatiivas hoovipoolses osas mansardkorrusel asunud tüdrukute magamise-/ internaadiruum on sisustatud lastele mõeldud mänguruumiks. Ülejäänud ruume kasutatakse ja renditakse vastavalt vajadusele, sh erinevate ürituste ja kokkusaamiste korraldamiseks jms. Koolimajas on toimunud näiteks regulaarsed kinoõhtud, suvised noortelaagrid.⁵⁸

1.3 Koolimaja ümbrus ja haljastus

Koos kooliuuendustega hakati Eestis 20. sajandi alguses ka kooliaedade rajamisele tähelepanu pöörama. 1928. aastal ilmus kooliuuendaja ja koolinõuniku Märt Meose toimetatud koolidele mõeldud käsiraamat „Kooliaed“, mis selgitas kooliaedade õpetuslikku ja kasvatuslikku rolli ning pakkus praktilisi näpunäiteid kooliaedade kavandamiseks. Kooliaedade rajamist suunati ja toetati ka riiklikult. Haridusministeeriumi 1934. aasta ringkiri nägi järgneviks kolmeks aastaks ette detailse kava kooliaedade rajamiseks.⁵⁹ Koolimaja oma ümbrusega pidi moodustama väliselt kauni ja esteetilise terviku ning olema paigaks, kust saaks võtta eeskuj

⁵⁷ Villevere Koolimaja MTÜ koduleht. <https://villeverekoolimaja.ee/uudised> (vaadatud 30.04.2023).

⁵⁸ Samas.

⁵⁹ Haridusministeeriumi Kooliosakonna 1934. aasta 18. oktoobri ringkiri nr 31870 koolimajade ümbruse korraldamise ja kooliaedade rajamise asjas. HTM 14-1934. <https://vana.hm.ee/Haridusseadused-1918-1940/hsscan/1934kooliymbrus1938.pdf> (vaadatud 30.04.2023).

oma kodu kaunistamisel.⁶⁰ Seetõttu kujunesidki tollased koolid oma hästikujundatud aedade ja parkidega kodukultuuri kujundamise eeskujudeks.⁶¹ Ajalooliste fotode ja isiklike mälestuste põhjal võib sama järeldada ka Villevere kooliaia ja ümbruse kohta.

Kui Villevere koolimaja projekteerimise protsess ja ehituslugu on olnud väga hästi dokumenteeritud, siis koolimaja ümbruse kujundamise, sh kooliaia rajamise kohta ülevaatlikud ja täpsed andmed paraku puuduvad. Kuna kooliaedade rajamise vajalikkust rõhutati juba Eesti Vabariigi ajal, siis tõenäoliselt alustati kooliaia rajamist peatselt pärast Villevere koolimaja valmimist 1935. aastal. Samuti on maanteelt koolimaja juurde viivat teed palistav (ja tänaseni säilinud) pärnaallee istutatud arvatavasti umbes samal ajal.



21. Koolimaja juurde viiva tee äärde istutatud pärnaallee u 1940. aastate lõpus või 1950. aastate alguses. Erakogu.

Kooliaedade tähtsus püsis laialdaselt läbi nõukogude aja, nii ka Villeveres. Kohalikus ajakirjanduses avaldatud uudisloost selgub, et 1957. aastal planeeriti Villevere kooli õppekatseaed ümber ning sinna loodi viljapuude, köögiviljade, põllukultuuride osakonnad.⁶² Kunagises koolipassis toodud andmetel kasvas 1959. aastal Villevere kooliaias 23 viljapuud, millest ca pooled olid istutatud paaril eelneval aastal, ja 102 marjapõõsast. Koolimaja juurde rajatud õppekatseaia suuruseks oli 0,42 hektarit.⁶³

⁶⁰ L, Andresen, L. Eesti algkoolid ..., lk 16.

⁶¹ Samas, lk 5.

⁶² Kooli õppekatseaia. – Leek 9. mai 1957.

⁶³ Villevere 7-aastane Kool. Koolipass 1956–1961. ERA.R-14.7.552.



22. Villevere kooli õpilased õppekatseaias kaevamas 1957. aastal. Foto: A. Vain. EFA 204.1.1646.



23. Vaade Villevere koolimajale kooliaias u 1950. aastate (?) alguses. Erakogu.



24. Vaade Villevere koolimajale kooliaias u 1950. aastate (?) alguses. Erakogu.

Koolimaja juurde istutati ka mitmesuguseid ilupuid ja -põõsaid ning maja esiküljele klassiruumide akende alla kujundati uhke kiviktaimla, mille eest pidid õpilased aitama hoolt kanda (ill. 25). Hiljem asendus kiviktaimla lillepeenraga.



25. Villevere koolimaja ees asunud kiviktaimla 1960. aastatel. Erakogu.

Kuna kooliaia ja peenarde hooldamisel oli oluline roll õpilastel, siis õpilaskonna kahanemisega vähenes ka suutlikkus nende eest hoolt kanda. Tänapäevaks on vahepealsetel aastakümnetel omasoodu kinnikasvanud kooliaeda püütud jõudumööda korrastada ja puhastada, puid harvendada jne. Aias on endiselt säilinud aga hulk vanu (vilja)puid ja põõsaid.

Lisaks haljastusele loodi koolimaja juurde ka sportimisvõimalused – koolimaja taha püstitati turnimispuud ning 1950. aastate alguses ka rajati spordiväljak-staadion (5000 m²), mis on maastikus tänaseni nähtav (ill. 3).



26. Villevere koolimaja tagant vaates. Hoovil on näha turnimispuud. Dateerimata. Erakogu.

Seega moodustas Villevere koolimaja koos oma ümbruse ja haljastusega küla südames hästi hooldatud terviku, mida on miljööväärtuslikkuse säilitamise seisukohalt hoone kõrval oluline silmas pidada.

2. Hoone materjalikasutus ja seisukord ning soovitud säilitamiseks

Järgnevas peatükis on esitatud hoone materjalikasutuse ja seisukorra kirjeldus, sh välisel vaatlusel tuvastatud kahjustused hoone osade kaupa koos illustreerivate fotodega, ning ettepanekud nende kõrvaldamiseks ja edasiste kahjustuste ennetamiseks koos soovitud säilinud väärtuste säilitamiseks. Seisukorra kirjeldus ja soovitud piirduvad peamiselt hoone eksterjööriaga. Interjööridest on mahupiirangute tõttu kajastatud üksnes peasissepääsu trepikoda.

Üldistavalt võib interjööride osas tõdeda, et koolimaja ruumiplaneering ja -jaotus on suures osas säilinud ehitusjärgsena. Siseviimistluses on mitmete remontide tulemusel ladestunud värvitud pindadele (laudpõrandad, puidust siseuksed, seinad, sh seintele paigaldatud puitpaneelid jm) aga hulk värvikihte, mida on osaliselt püütud ka eemaldada, ent mis tervikuna on väga mahukas töö. Siseruumides on enamjaolt säilinud algsed põrandad, sisseehitatud puidust kapid I korruse klassiruumides, seintele paigaldatud puitpaneelid, suur osa siseustest ja aknaraamidest koos sulustega ning ka suurem osa ahjustest. Teisaldatavat koolisisustust nagu näiteks koolipingid jms ei ole säilinud, ja üks vanem koolitahvel, mis on endale uue asukoha leidnud lastele idatiiva mansardkorrusele sisustatud mänguruumis, ja üks uuem koolitahvel I korruse klassiruumis viimasest kooli tegutsemise perioodist (1988–2000).

2.1 Sokkel

Hoone põhiosa sokkel (va hiljem, nõukogude ajal lisamahuna ehitatud kinoaparaadiruumi sokliosa) on lõhestatud maakivist ja kumervuugiga, sokliservad on krohvitud ja kaetud punaseks värvitud tsingitud plekist soklilauaga. Maakividest soklisse on paigaldatud keraamilistest torudest õhutusavad. Kuna koolimaja on ehitatud kallakule, siis on ka sokkel hoone ees- ja tagaosas eri kõrgusega.

Suuremad kahjustused soklis on tekkinud hoone nurkades (nt lõuna- ja läänekülje nurgas, läänetiiva hoovipoolses nurgas), kus vuuk, sideaine ja väiksemad kivid on kivide vahelt lahti pudenenud. Kuna nendes kohtades paiknevad algsed seintele kinnitatud vihmaveeveetorud,

mis lõpevad sokli(laua) kohal (vt ka ill. 17, 18), on kahjustused tekkinud ilmselt põhjusel, et sademevesi pole soklist eemale juhitud. Samuti on hoone ehitusaegne tšingitud plekist soklilaud kohati roostetanud ja deformeerunud ega paku sademete eest enam piisavat kaitset.



26. Hoone sokkel ja selles tuvastatud kahjustused aprillis 2023. aastal. Fotod: Piia Tammpuu.

Soovitused: Kuna algsed, ehitusjärgsed vihmaveetorud on amortiseerunud ja vajavad asendamist (vt ka ptk 2.7), siis tasub uued, algsete eeskujul valmistatud vihmaveetorud kavandada ja paigaldada I korruse puhul siiski selliselt, et need juhiks sademevee maapinnale, mitte sokli peale. Soklisse tekkinud praod tuleb parandada, väiksemate kivide ja sama sideainet kasutades uuesti täita ning vuukida (kumervuugiga). Vältimaks niiskuse kogunemist tuleb maapind sokli ümbruses hoida leheprügist ja taimestikust puhtana. Vajalik on jälgida hoonet ümbritseva pinnase kallet, et sademevesi oleks soklist ja vundamendist eemale juhitud. Samuti tuleks kindluse mõttes kontrollida maa-aluse vundamendi seisukorda.

2.2 Välisseinad

Hoone I korruse välisseinad on laotud punastest tellistest õhuvahega, mansardkorruse seinad on ehitatud rõhtpalkidest ja puitsõrestikust. Mõlema korruse välisseinad on krohvitud ja kollaseks värvitud. Välisseintelt on krohv ja värv koorunud ning värv on päikesevalguse mõjul ka tugevasti luitunud, millele viitab räästaaluste seinte, väliste aknapõskede ja päikesevalguse eest rohkem varjatud seinaosade oluliselt intensiivsem värvitoon. Hoone lõunapoolsel esiküljel ja idapoolse hoovitiiva nurgas on I korruse välisseintelt krohv irdunud – tõenäoliselt seinale kinnitatud amortiseerunud vihmaveetorst põhjustatud veekahjustuste tõttu – ja paljandunud on krohvalune tellissein. Kahjustuste süvenemise vältimiseks on püütud amortiseerunud ja katkenud vihmaveetorusid nendes kohtades parandada ja osaliselt uutega asendada. Lisaks on suuremad krohvikahjustused hoone lääneküljel ja hoovipoolsel küljel mansardkorruse seinal. Läänetiiva hoovipoolsel küljel on mansardkorruse akna kõrval olevat välisseina (plekktahvliga?) „paigatud“ – tõenäoliselt jällegi amortiseerunud vihmaveetorudest ja sadeveest tingitud kahjustuste katmiseks.



27. Hoone välisseintel tuvastatud kahjustused aprillis 2023. aastal. Fotod: Piia Tammpuu.

Välisseintel (idapoolsel otsafassaadil, läänetiiva hoovipoolsel otsafassaadil, läänepoolsel otsafassaadil) on säilinud ajaloolised elektrijuhtmete isolaatorid (vt ka ill. 29). Hoone läänetiiva hoovipoolses nurgas on sokli kohal fassaadil näha värvimata kohtparandusi (vt ill 32).

Soovitused: Edasiste kahjustuste tuleb amortiseerunud vihmaveetorud ja -rennid asendada uutega (vt ka ptk 2.7), teha vajalikud krohviparandused ning hoone uuesti tervikuna värvida, kasutades sealjuures algset värvilahendust. Välisviimistluses kasutatud algsete värvitoonide määramiseks tuleb teostada värviuuringud. Soovitav on teostada ka proovivärvimine väiksemal alal. Samuti tuleks kahjustunud kohtades, eriti mansardkorrusel kontrollida seinakonstruktsioonide seisukorda.

2.3 Välisüksed

Säilinud on välisukse portaali dekoor, sh välisukse kohal paiknev astmeline punaseks värvitud tsingitud plekiga kaetud karniis ja selle kohal asuv valgmik. Hoone algsed puidust välisüksed pole säilinud (vt ill. 18) ning on asendatud uutega. Peasissepääsu ees on kahepoolsed tumedaks peitsitud puidust ja ülaosas klaasitud ruudustikuga välisüksed. Sealjuures on aknaruudud klaasitud erinevat tüüpi klaasiga (mattklaas ja läbipaistev klaas). Peasissepääsu kõrval mõlemal pool ust olevad lipuvardahoidikud ei ole algsed. Peasissepääsu välisukse kõrvale paremale poole on Villevere koolimaja 70. aastapäevaks paigaldatud metallist vapp (2005), mis on praeguseks tugevasti roostetanud. Hoovipoolse välisukse ette on paigaldatud kaasaegne tumedat tooni kahe kitsa klaasiga uks. Hoone lääneküljele nõukogude ajal ehitatud kinoruumi väljapääsu lihtne puituks on tõenäoliselt ehitusjärgne.



28. Hoone välisüksed aprillis 2023. aastal. Fotod: Piia Tammpuu.

Peasissepääsu ja hoovipoolse sissepääsu juures on madalad valatud metallservaga betoontrepid, lääneküljel oleva kinoruumi väljapääsul on kolmeastmeline betoontrepp. Hoovipoolse välisukse trepi külge on hoonesse ligipääsetavuse tagamiseks paigaldatud ka metallist sõrestikuline kaldtrepp.

Soovitused: Hoone algupärast ja terviklikku välisilmet silmas pidades tasub olemasolevad välisüksed asendada algsete eeskujul (ill. 18) valmistatud puitustega. Peasissepääsu välisukse kõrvale paremale poole Villevere koolimaja 70. aastapäevaks paigaldatud metallist vapp (2005) tuleb roostest puhastada, samuti võib kaaluda selle eksponeerimist pigem siseruumides, kui välitingimustes pole säilimine tagatud.

2.4 Aknad

Hoonel on kokku 50 eri mõõtudega ja kujuga aknaava, sh 2 nelinurkset 6-ruudulist katuseuuki hoovipoolsel katuseküljel. Lisaks on praeguse kinoruumi taga lääneküljel (endises I korruse käsitööklassis – vt ill. 12) paiknenud algselt veel 2 akent. Aknaavad on säilinud oma algses kohas ja mõõtudes, va hoone lääneküljes, kus hilisema kinoaparaadiruumi lisamisega on kaks algselt välisseinas paiknenud 6-ruudujaotusega akent kinni ehitatud.

Valgeks värvitud kahekordseid puitraame on tõenäoliselt aja jooksul osaliselt välja vahetatud ja erinevalt hooldatud, millele viitab muu hulgas raamide erinev värvitoon ja kulumine. Samas on säilinud avatäidete ühtne välisilme ja viimistlus, sh punaseks värvitud puidust piirderaamid mansardkorrusel ja aknaplekid. Seesmisel raamid on vanast värvist puhastatud ja raamidesse on paigutatud pakettklaasid. Koos puitraamidega on säilinud ka originaalsulused.





29. Hoone aknad aprillis 2023. aastal. Fotod: Piia Tammpuu.

Soovitused: Säilinud puitaknaraamid vajavad hooldust ja parandamist (vanast värvist puhastamist, parandamist, uuesti värvimist, kittimist), vajadusel ka väljavahetamist. Samuti vajavad restaureerimist või asendamist ka mansardkorruse puidust aknapiirded ja -lauad, millelt on värv kulunud ja puit pehastunud (vt ka ill. 27). Kuna aknad ja nende välisviimistlus moodustavad olulise osa hoone algupärasest ja terviklikust välisilmest, tuleb akende restaureerimisel või asendamisel järgida nii algseid avasuurusi, raamijaotust kui ka viimistlust, sh kasutatud värvilahendust.

2.5 Katus

Hoonel on põhiosas kõrge kelpkatus, tiibade otsas murtud kelpkatus. Katusekuju ei ole algsega võrreldes muudetud. Hoonel on algselt olnud sindelkatus. See on hiljem, nõukogude ajal kaetud eterniitkattega, mis on tänaseks tugevalt sammaldunud. Eterniitkatte saanud katus on ka peamine, mille poolest hoone praegune välisilme ehitusjärgsest eristub. Katusehari ja -servad on kaetud plekiga.

Katuses tekkinud läbijooksukohad on parandatud, ent katusekate on kulunud ja vajab tervikuna väljavahetamist. Kuna pööningule puudus ligipääs, siis katusekonstruktsioonide seisukorda ei saanud töös hinnata. Säilinud on algsed punaseks värvitud puidust räästakarniisid, millelt on värv kohati koorunud ja puit pehastunud.



30. Hoone katus ja puidust räästakarniis aprillis 2023. aastal. Fotod: Piia Tammpuu.

Soovitused: Katusekatte vahetamisel tuleb jälgida, et see sobituks hoone algse arhitektuurse välisilmega nii materjali kui ka värvi mõttes. Sindelkatuse asemel võib kaaluda teisi traditsioonilisi katusekattematerjale (sh eterniitkatet), kui need on katusekuju ja hoone arhitektuurse välisilmega sobitavad. Vältida tuleb aga traditsioonilisi katusekattematerjale imiteerivaid kaasaegseid katusekattematerjale (nt profileeritud terasplekk jms). Katusekatte vahetamisel on vajalik kontrollida ka katusekonstruktsioonide ja korstnate seisukorda. Samuti tuleb katusekatte vahetamisel asendada pehastunud puidust räästakarniisid ja amortiseerunud sadeveesüsteemid uutega, mis on valmistatud algsete eeskujul samast materjalist, mõõtudega ja viimistlusega.

2.6 Korstnad

Hoonel on kuus ühesugust silikaattelistest laotud ja plekist „mütsiga“ kaetud krohvimata korstnat. Korstnapitsid on kohati lagunened (pragunenud ja murenened) ja tundub, et tekkinud kahjustusi on püütud kohati lokaalselt parandada. Samuti näib hoovipoolse läänetiiva korstnal puuduvat plekist „müts“.



31. Hoone korstnad aprillis 2023. aastal. Fotod: Piia Tammpuu.

Soovitused: Koos katusekatte vahetamisega tuleks üle kontrollida ka korstnate seisukord ning korstnapitsid algsete eeskujul uuesti sama tüüpi materjali kasutades laduda ja plekiga katta.

2.7 Sadeveesüsteemid

Hoonel on säilinud algsed, vastavalt projektile valmistatud kandilised, ülalt laienevad vihmaveetorud koos rennidega, mille puhul on kasutatud hoone arhitektuurse välisilmega ühtivat punase ja kollasega värvilahendust. Nii on rennid ja vihmaveetorude ülemine ots räästakarniisidega samasugust punast tooni ning vihmaveetorude alumine osa hoonega samasugust kollast tooni. Nõukogude ajal hoone lääneküljele juurde ehitatud kinoruumil vihmaveetorud ja -rennid puuduvad.

Oma pikaealisusest tulenevalt on vihmaveetorud ja -rennid tänaseks suures osas amortiseerunud –läbiroostetanud, deformeerunud ja purunenud. Samuti on neilt värv kulunud ja koorunud. Kahte I korruse seinale kinnitatud vihmaveetoru on püütud parandada, jätkates neid tänapäevaste kandiliste tumepruuni tooni vihmaveetorudega. Osa mansardkorruse vihmaveetorudest on samuti katkenud, nii et sademed pole juhitud veerenni, vaid katusele (vt ill. 30, võrdle ill. 18).

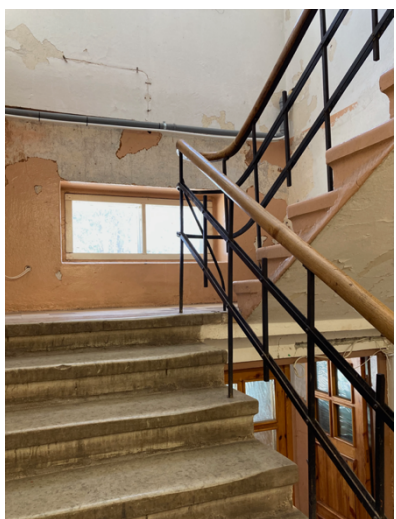


32. Vihmaveetorud ja -rennid aprillis 2023. aastal. Fotod: Piia Tammpuu.

Soovitused: Kuna amortiseerunud sadeveesüsteemid on põhjustanud hoonele mitmeid kahjustusi, tuleb need edasiste kahjustuste vältimiseks võimalikult kiiresti uute vihmaveetorude ja -rennidega asendada. Kuna tegemist on hoone puhul silmapaistvate ja unikaalsete detailidega, mis moodustavad jällegi olulise osa hoone algsest arhitektuursest välisilmest, tuleb uued vihmaveetorud ja -rennid valmistada kindlasti originaalide eeskujul, arvestades sealjuures ka hoone muu välisviimistlusega ühtivat värvilahendust. Samas tuleb I korruse seinale kinnitavate uute vihmaveetorude kavandamisel ja paigaldamisel jälgida, et need juhiksivad sademeveed maapinnale, mitte ei lõppeks sokli(laua) kohal, nii et sademevesi ei hakkaks soklit kahjustama (vt ptk 2.1).

2.8 Peatrepikoda

Hoone idaküljel asuva peasissepääsu trepikoda ehk nn paraadtrepiruum on võrreldes hoovipoolse sissepääsu trepikojaga (nn mustatrepiruum) olnud kujundatud märksa esinduslikumalt. Trepikoja põrandatel, sh trepi vahemademetel on säilinud algsed ruudustikmuustrisse paigutatud metlahhplaadid. Trepikoja I korruse algsed siseuksed (nagu ka välisuks) pole säilinud ning on asendatud pigem tänapäevaste peitsitud puidust kahepoolsete tahvelustega, mille ülemine tahvlios on klaasitud ruudustikuga. Samasuguses stiilis ja viimistlusega, ent klaasimata ülemise osaga on ka trepikojast I korruse saali viivad kahepoolsed uksed. Trepikoja II korrusel on säilinud algsed puidust siseuksed. Trepikojas on säilinud II korrusele viiv algne sepistatud piirde ja lakitud (kase)puidust käsipuuga paekivist trepp, mille astmetesse on aastakümnete jooksul – nii otseses kui ülekantud tähenduses – kulunud koolimaja endiste õpilaste ja õpetajate jalajäljed ja sammud. Trepikoja seinad on krohvitud ja (korduvalt) värvitud, ent värvikihid on tänaseks kulunud ja koorunud. Laes on kunagise valgusti asukohas paljastunud krohivialune krohvimatt.





33. Hoone peatreppikoda aprillis 2023. Fotod: Piia Tammpuu.

Soovitused: Kõik koridoris säilinud algsed elemendid ja detailid nagu trepp, metlahhplaatidega põrandad ja siseuksed väärivad kindlasti säilitamist ja vajadusel restaureerimist. Siseviimistluses kasutada samu viimistluspõhimõtteid ja materjale, samuti värviskeemi. Algselt kasutatud värvilahenduse tuvastamiseks tuleb teostada viimistlusuuringud. Samuti on vajalik seintel lahtiselt ripnevad elektrijuhtmed korrektselt kinnitada ja/ või peita. Mittesäilinud siseuste asemele paigaldatud uued siseuksed on soovitatav asendada säilinud algsete siseuste eeskujul valmistatud puitustega.

2.9 Hoone ümbrus

Ehkki hoone ümbruse seisukorra hindamine ja analüüs ei kuulu otseselt käesoleva töö eesmärkide hulka, ei ole Villevere koolimaja väärtus ehitatud pärandina, sh selle miljööväärtuslikkus taandatavad pelgalt hoonele, vaid hõlmavad ka selle vahetut ruumilist keskkonda. Ja kuigi Villevere koolimaja on Türi valla üldplaneeringuga määratud miljööväärtuslikuks objektiks, mitte miljööväärtuslikuks hoonestusalaks⁶⁴, siis ei ole ka üksikobjekti (hoone) miljööväärtuslikkus üldjuhul säilitatav ja tagatav üksnes objekti (hoone) enda kaudu, vaid ka selle vahetut keskkonda arvestades ja hõlmates. Seetõttu on ka koolimaja praeguse ümbruse kirjeldamiseks esitatud mõned illustreerivad fotod koos selgituste ja tähelepanekutega. Samas tuleb arvestada, et konkreetse ruumilise keskkonna taju sõltub muu hulgas aastaajast, ilmast, valgusest jm teguritest, mida on vajalik ka siinkohal silmas pidada.

⁶⁴ **Miljööväärtuslike objektidena** on üldplaneeringus välja toodud hooned, mis on linnaehituse- ja arhitektuuri-ajalooliselt hinnatud ning säilitamist väärivad kui piirkonna, ajastu, stiili, arhitekti loomingut või ehitise tüübi silmapaistev näide. **Miljööväärtuslike hoonestusaladena** käsitletakse üldplaneeringus alasid, kus miljööd määrav arhitektuur, haljastus, tänava- või teedevõrk või krundijaotus on hästi säilinud ja üldmulje harmooniline ning mille kvalitatiivne tase väärivad säilitamist. Paljudel juhtudel tähendab see, et väärtuslik pole mitte iga maja või objekt üksinda, vaid neist kujunev ansambel või kooslus. Türi valla üldplaneering 2022, lk 39–40. https://www.tyri.ee/documents/101289/36045321/Türi+valla+ÜP_seletuskiri.pdf/8428db6f-344d-4661-94b0-9c970670ed7e (vaadatud 17.04.2023).

Koolimaja ruumiline situatsioon pole viimaste aastakümnete jooksul oluliselt – st lähihoonestuse, peamiste vaatesuundade jms mõttes – muutunud. Koolimaja on küla läbivalt maanteelt üldiselt hästi vaadeldav (ill. 34). Koolimaja ja maantee vahele jäävad kõrged puud varjavad küll kuigivõrd vaadet, ent toimivad koolimaja poolt vaadates jällegi „roheline kardinana“ maantee suunas. Maanteelt jääb koolimaja suunalisse vaatesse ka üks kuivanud puutüvi (ill. 34), mis nn rohelistel aastaegadel ilmselt veelgi rohkem silma torkab ja mille võiks seetõttu langetada.



34. Vaade koolimajale maanteelt, mida osaliselt varjavad kõrged (leht)puud. Aprill 2023. Foto: Piia Tammpuu.



35. Vaade koolimajale maja juurde viivat alleelt. Maja ees on lastele mõeldud turmimisredel, liivakast. Aprill 2023. Foto: Piia Tammpuu.

Olgugi, et koolimaja juurde viivat teed palistav pärnaallee toimib ka iseenesest omamoodi teeviidana või -juhatajana (ill. 36), on väga tervitatav, et tee otsa on paigaldatud ka koolimajale viitav tahvel (ill. 36). See on vajalik just Võhma ja Ollepa poolt külla sisenejatele mõeldes, kes muidu märkaksid koolimaja alles sellest möödudes. (Teiselt poolt lähenedes jõuab mööduja enne koolimaja teotsani jõudmist koolimaja juba maanteelt märgata.)

Võrreldes nende aegade, kui koolimajas tegutses veel suhteliselt suure õpilaskonnaga kool ja koolimaja ümbrus oli rohkem haljastatud (sh kooliaia mõttes), mõjub tänane ümbrus kohati ehk „lagedamalt“ (vrld. näiteks ill. 24 ja 37, ill. 25 ja 35), mis samas võib sõltuda ka aastaajast. Endise kooliaia territooriumile (ill. 38) võiks planeerida uue tervikliku maastikukujunduse ja haljastuse, sh hinnata selle käigus ka aias säilinud (vilja)puude ja taimede seisukorda. Ala suurust arvestades (ill. 4) saaks seda erineval moel liigendada ja jaotada – nt avalikumad ja privaatsemad, ilu- ja tarbeaiatsoonid jm. Samuti tasub mõelda mitmesugustele väikerajatistele, mis pakuksid tegevusi (nt lastele) ja meeldivat äraolemist koolimaja ümbruses (nt pingid/ istekohad, jalutusrajad jm).



36. Vaade koolimaja suunas pärnaallee maanteepoolses otsas, kuhu on paigaldatud ka koolimajale viitav tahvel. Aprill 2023. Foto: Piia Tammpuu.



37. Vaade koolimaja peauksele kooliaia poolt. Aprill 2023. Foto: Piia Tammpuu.

Kooli taha jäävatest kõrvalhoonetest väiksem on tänaseks väga armetus seisus (ill. 39). Ehkki selle säilitamine või taastamine pole (väärtuste mõttes) põhjendatud, tuleb, juhul kui otsustatakse selle asemele uus kõrvalhoone ehitada, arvestada uue hoone sobitumist nii koolimaja kui ka teise kõrvalhoonega – seda nii paiknemise, mahtude, kasutatavate materjalide kui ka välisviimistluse (sh värvi) mõttes. Olgugi et kõrvalhooned paiknevad hoone taga, avanevad koolimaja I ja II korruse saalist, mida kasutatakse erinevate kogukondlike ja isiklike ürituste korraldamiseks ja läbiviimiseks, vaated ka hoovialale, mistõttu on samuti tegemist „avalikuna“ või vähemalt „pool-avalikuna“ tajutava ruumiga. Seda tasub silmas pidada hooviala puhul tervikuna, st hinnata kuivõrd korrastatud see on – ja võiks olla.



38. Vaade kooliaiale. Aprill 2023. Foto: Piia Tammpuu.



39. Tänapäevaks lagunenu kõrvalhoone koolimaja taga, selle ees ladustatud ehitusmaterjalid. Aprill 2023. Foto: Piia Tammpuu.

3. Väärtuslikud detailid ja tarindid

Eelneva kaardistuse põhjal on toodud kokkuvõtlik väärtuslike detailide ja tarindite loend, mida tuleb säilitada oma algses asukohas ja vajadusel restaureerida või juhul kui restaureerimine pole võimalik, siis asendada algsete detailide eeskujul valminud koopiatega. Kuna töös ei käsitletud detailsemalt hoone interjööri, siis keskendub loend ennekõike hoone eksterjööris ja põhikonstruktsioonides kaardistatud väärtuslikele detailidele ja tarinditele.

1. Hoone maht ja paiknemine kinnistul
2. Hoone ajaloolised põhikonstruktsioonid
3. Hoone välisfassaadide kujundus, sh maakivist kumervuugiga sokkel, plekist soklikaud ja aknaplekid, värvitud krohvida välisviimistlus
4. Ajaloolised elektriliini juhtmete isolaatorid fassaadidel
5. Avade kuju, suurus, hulk ja paiknemine
6. Akende ruudujaotus, puitraamid, sulused, (välis)viimistlus, sh värvikasutus ja mansardkorruse akende puidust piirdelauad
7. Katusekuju ja puidust räästakarniisid
8. Korstnate kuju ja paiknemine
9. Vihmaveetorud ja -rennid
10. Peasissepääsu portaali kujundus ja dekoorielemendid, sh astmeline karniis sissepääsu kohal ja valgmik
11. Peasissepääsu välisukse kõrvale Villeverel kooli 70. aastapäevaks paigaldatud vapp⁶⁵
12. Peatrepikoja ajalooline sepiispirdega ja puidust käsipuuga paekivist trepp
13. Ajaloolised metlahhplaadid peatrepikoja põrandatel
14. Peatrepikoja ajaloolised siseuksed, piirdeliistud ja manused
15. Peatrepikoja ajaloolise siseviimistluse põhivõtted (krohvitud ja värvitud seinad algse värvimisskeemi alusel)

⁶⁵ Võib kaaluda säilitamist ja eksponeerimist siseruumides. Vt ka ptk 2.3.

4. Miljööväärtuslikkuse säilitamine

Türi valla üldplaneeringuga on Villevere koolimaja määratud miljööväärtuslikuks objektiks, mistõttu on selle renoveerimisele seatud eritingimused. Siinkohal on välja toodud üldplaneeringus miljööväärtuslike hoonestusalade ja objektide üldised arendus- ja ehitustingimused⁶⁶, mis kehtivad ka Villevere koolimaja puhul:

- 1) Üldjuhul kuuluvad hooned miljööväärtuslikul hoonestusalal ja miljööväärtuslikud objektid restaureerimisele (taastamisele) või rekonstrueerimisele (ümberehitamisele). Kui hoone tehniline seisukord ei võimalda hoonet säilitada, on lubatud selle asendamine olemasolevate hoonete mahtu ja ümbritsevasse arhitektuuri sobituva hoonega (koopiat ei ole soovitatav ehitada). Lammutamise teostamisele peab eelnema lammutusprojekti koostamine, milles on määratletud taaskasutusse suunatavad materjalid ja detailid.
- 2) Olemasolevate hoonete renoveerimisel tuleb säilitada algsed või nendega sarnased viimistlusmaterjalid. Algupärased kujundusdetailid peavad säilima. Vältida moodsaid imiteerivaid materjale (plastik, plekk, tsementplaat on keelatud fassaadi materjalina; plastikaknad on keelatud; katusel on plekk lubatud aga mitte kiviimitatsioon plekk).
- 3) Renoveerimisel säilitada akende kuju ja ruudujaotus, varikatuse ja katusekarniisi kujundus, uste välisilme ning olemasolev katuse kalle. [---]
- 4) Uushoonestus/ uusehitis peab arvestama nii oma mahult kui arhitektuurselt lahendusest väljakujunenud keskkonna hoonestuslaadi:
 - Juurdeehitised tuleb ehitada vana hoone arhitektuurse stiiliga sobituvalt (ei ole välistatud modernne lahendus, mis suhestub vanaga väärikalt).
 - Uusehitiste puhul tuleb järgida miljööväärtuslikul hoonestusalal domineerivat katusekallet. Erand on lubatud abihoonetel, kui see on eelnevalt kooskõlastatud kohaliku omavalitsusega;
 - Uusehitiste puhul jälgida väljakujunenud ehitusjoont;
- 5) Säilitada kõrghaljastus;
- 6) Olemasolevad ajaloolised ja väljakujunenud alleed tuleb säilitada ning vajadusel uuendada. Kui alleepuu hukub, siis tuleb see uuendada. Uuendamisel kaaluda ja arvestada

⁶⁶ Türi valla üldplaneering 2022, lk 39–40.

https://www.tyri.ee/documents/101289/36045321/Türi+valla+ÜP_seletuskiri.pdf/8428db6f-344d-4661-94b0-9c970670ed7e (vaadatud 17.04.2023).

ruumivajadust, valgus- ja mullatingimusi jms, samuti kaaluda hoolikalt taimede liigivalikut ja uuendamise viisi (kogu grupp, üksikpuud, terve allee, sobiv puuliik).

Konkreetsemad soovitusel ja ettepanekud Villevere koolimaja hoone puhul kaardistatud väärtuste säilitamiseks on esitatud eelnevas ptk-s 2.

Koolimaja ümbruse miljööväärtuslikkust silmas pidades ja eeltoodud üldtingimusest lähtudes on vajalik säilitada maanteelt Villevere koolimaja juurde viiv ajalooline pärnaallee, seda püsivalt hooldada ning vajadusel seda uuendada. Samuti tuleb säilitada ja hooldada koolimaja kinnistul kasvavaid vanu puid, välja arvatud juhul kui need on kuivanud, vigastatud ja/ või ohtlikuks muutunud. Vajadusel tuleb puude seisundi hindamiseks konsulteerida arboristiga.

Olemasoleva(te) kõrvalhoone(te) asemele uute ehitamisel tuleb arvestada uu(t)e hoone(te) sobitumist nii koolimaja kui ka teise kõrvalhoonega – seda nii paiknemise, mahtude, kasutatavate materjalide kui ka välisviimistluse (sh värvi) mõttes. Vältida kinnistule uusehitiste ja rajatiste püstitamist, mis mõjutaksid koolimaja vaadeldavust maanteelt ja külgnevalt külalteelt.

Lisaks tuleb jälgida, et koolimaja ümbrus, sh haljastus oleks tervikuna heakorrastatud ja hooldatud. Vältida tuleb prahi, ehitusmaterjalide ja nende jääkide jms pikaajalist hoiustamist kinnistul viisil, mis on koolimaja ümbruses liikujatele ja viibijatele nähtav.

Endise kooliaia alale on soovitatav kavandada uus terviklik maastikukujundus, mis säilitaks võimalusel seal säilinud (vilja)puud ja põõsad ning sobituks ajaloolise koolihoonega ning kinnistu üldise planeeringuga.

Piirdeaedade asemel kasutada pigem haljastusvõtteid (hekid, puud, põõsad). Kui piirdeaedade rajamine osutub siiski vajalikuks ja põhjendatuks, tuleb kasutada kinnistu hoonestuse ja traditsioonilise külamiljööga sobituvaid materjale ja kujundusviise.

Kinnistu hoonestuse ja traditsioonilise külamiljööga sobituvaid materjale ja kujundusviise tuleb kasutada ka koolimaja ümbrusesse rajatise ja väikevorme (nt pingid, varjualused vms) planeerides.

Kokkuvõte

Käesolev töö andis ülevaate Villevere koolimaja ehitusloost, tänasest seisukorrast ja säilinud väärtustest ning nende säilitamise võimalustest.

Töö koostamine andis ühelt poolt võimaluse tutvuda lähemalt Eesti kooliajaloo ja kooliarhitektuuri pärandiga, mille kohta on ilmunud mitmeid ülevaateid.⁶⁷ Teisalt võimaldas see Villevere kooli näitel süveneda ühe koolimaja ajalukku, mis omakorda näitlikustab väga hästi Eesti kooli ja kooliehituse ajalugu laiemalt. Töö kirjutamise ja materjalide kogumise käigus nähtus ka, et konkreetse koolimaja ajalugu ning selle säilimise kestus nii materiaalse kui mittemateriaalse pärandi mõttes ei pruugi olla üldse pikk – suur osa infost ja mälestustest kaob neid kandvate inimestega ja hoonetega.

Villevere koolimaja on siin paljuski õnnelik näide, kuna hoone ja selle ümbrus on suures osas terviklikuna säilinud, ehkki viimased pea veerandsada aastat pole hoone olnud enam oma algses kasutuses ning selle seisukorda võib üldiselt hinnata „rahuldavaks“, mitte „heaks“. Hoonel on MTÜ Villevere Koolimaja näol omanik ja haldaja, kelle missiooniks ja tegevuse üks eesmärke on koolimaja säilitamine ning korrastamine. Loodetavasti aitab käesolev töö sellele eesmärgile kaasa.

Üks kõnekas tõik tööst, mis mõtlema pani: Villevere algkoolihoone valmimise ajal 1935. aastal – ent ka järgnevatel aastakümnetel, mida muu hulgas näitlikustab toodud foto 1966. aastast (ill. 40) – õppis seal rohkem õpilasi, kui on täna Villevere külas elanikke kokku.⁶⁸



40. Villevere kooli õpilased ja õpetajad koolimaja taga 1966. aastal. Erakogu.

⁶⁷ L. Andresen, Eesti algkoolid. Ülevõtted aastatest 1930–1940 ...; S. Mälk, Eesti 20. sajandi väärtusliku arhitektuuri kaardistamine ja analüüs. Maakoolimajad 1920–40 ...; H. Talving, Eesti koolimajad. Tallinn: Tänapäev, 2011.

⁶⁸ 1. jaanuari 2023. aasta seisuga oli Villevere külas 66 elanikku, 10 aastat tagasi veel 99. Türi valla koduleht <https://www.tyri.ee/kulades-elanikke> (vaadatud 30.04.2023).

Tollal kuni 118 õpilasele ehitatud koolimaja andis tunnistust maapiirkonna elujõulisusest ja tugevusest. Püüd koolimaja tänastes, oluliselt muutunud oludes säilitada on omamoodi tugevuseproov ka praegusele ja tulevasele kohalikule kogukonnale. Üheks võtmeküsimuseks koolihoone materiaalsete väärtuste säilitamise kõrval on see, kuidas hoida inimesi hoonega seotuna ning aidata kaasa tähenduslike seoste tekkimisele ja kestmisele. Kasutuses hoidmise kõrval sõltub hoone säili(ta)mine suures osas rahalistest toetustest, mille abil suuremaid renoveerimis- ja restaureerimistöid teostada. Samas eelduseks rahaliste toetuste saamisel on kogukonna kaasatus ja toetus. Selleks on oluline hoida hoonet võimalikult avatuna ja „nähtavana“ ning mõelda, kuidas muuta ka koolimaja ümbrus külaelanikele ja piirkonna külastajatele huvi tekitavaks ning kutsuvaks. Ka sinne töö võiks selleks mõtteid anda.

Kasutatud kirjandus ja allikad

Arhiiviallikad

Dokumendid

Kabala mõis Villevere-Kooli nr. 231, eraldatud Siimu nr. 162. 1932. Eesti Rahvusrhiiv, ERA.T-3.21.748.

Kabala mõis Villevere-Kooli nr. 231 liidetud maatükk lit. A, eraldatud Peedihansu nr. 161. 1932. Eesti Rahvusrhiiv, ERA.T-3.21.749.

Kabala valla Villevere algkoolimaja ehitus Viljandimaal. Projekt ja kirjavahetus ehitusküsimustes 1933–1935. Hariduse- ja sotsiaalministeeriumi koolivalitsuse akt nr. 124. Eesti Pedagoogika Arhiivmuuseum, EPAM_0K_0004039_101252.pdf. Leitav: <http://arhmus.tlu.ee/cgi-bin/epam?oid=101252> (vaadatud 19.04.2023).

Kabala-Villevere vallakooli III kl õpilase Liisa Rosenbergi tunnistus. Järvamaa Muuseum, PM _ 1345 ArD 217:1.

Villevere-Kooli talu 231. Eesti Rahvusrhiiv, ERA.62.27.1074.

Villevere koolimaja ehituse eelarved, ehitusplaanid ja kirjavahetus I. 04.10.1928–02.02.1936. Kabala vallavalitsus. Eesti Rahvusrhiiv, ERA.3071.1.150.

Villevere koolimaja ehituse eelarved, ehitusplaanid ja kirjavahetus II. 04.10.1928–02.02.1936. Kabala vallavalitsus. Eesti Rahvusrhiiv, ERA.3071.1.151.

Villevere 7-aastane Kool. Koolipass 1956–1961. Eesti Rahvusrhiiv, ERA.R-14.7.552.

Villevere vene kooli maa. 1929–1932. Eesti Rahvusrhiiv, ERA.63.9.2900.

Fotod

Pilistvere khk Villevere algkooli maja u 1929. Foto Rudolf Männik. Viljandi Muuseum, VM VM 7911 F 1904:745. <https://opendata.muis.ee/object/941322>

Pilistvere khk Villevere kool, emadepäev, grupp, sh koolijuht J. Kingisepp 13.05.1934. Foto A. Must. Viljandi Muuseum, VM VMF 591:413 F. <https://opendata.muis.ee/object/3340054>

Pilistvere khk Villevere algkool 1935. Foto A. Must. Viljandi Muuseum, VM VMF 457:155 F. <https://opendata.muis.ee/object/2973872>

Villevere 7-klassilise Kooli õpilased õppekatseaias lavasüvendit kaevamas 1957. aastal. Foto: A. Vain. Eesti Rahvusrhiiv, EFA 204.1.1646.

Villevere uue algkooli ehitus 29.05.1935. Eesti Rahva Muuseum, ERM Fk 2938:104.

<https://opendata.muis.ee/object/1587941>

Internetiallikad

Mõisakoolide koduleht. Retla-Kabala kool.

http://www.moisakoolid.ee/et/manor_schools/retla-kabala-kool (vaadatud 17.04.2023).

S. Mälk, Eesti 20. sajandi väärtusliku arhitektuuri kaardistamine ja analüüs. Maakoolimajad 1920–40. Alusuuring. Tallinn, 2012. Leitav:

https://register.muinas.ee/ftp/XX_saj._arhitektuur/alusuuringud/Maakoolimajad/Maakoolimajad%20koos.pdf (vaadatud 17.04.2023).

Pärandkultuuri objekt: Koolikoht (834:KOO:005). Leitav:

https://eelis.ee/default.aspx?state=2;-294849174;est;eelisand;:&comp=objresult=parandobj&obj_id=357383320 (vaadatud 19.04.2023).

Pärandkultuuri objekt: Villevere koolimaja (835:KOO:004). Leitav:

https://eelis.ee/default.aspx?state=2;-294849174;est;eelisand;:&comp=objresult=parandobj&obj_id=-1512306902 (vaadatud 19.04.2023).

Türi valla koduleht <https://www.tyri.ee/kulades-elanikke> (vaadatud 30.04.2023).

Türi valla üldplaneering. Juuli 2022. Leitav:

https://www.tyri.ee/documents/101289/36045321/Türi+valla+ÜP_seletuskiri.pdf/8428db6f-344d-4661-94b0-9c970670ed7e (vaadatud 17.04.2023).

Villevere algkool. Maaehituspärandi andmekogu. Kultuurimälestiste register. Leitav:

<https://register.muinas.ee/public.php?menuID=evm-school&action=view&id=561> (vaadatud 17.04.2023).

Villevere Koolimaja MTÜ koduleht. <https://villeverekoolimaja.ee/avaleht> (vaadatud 01.05.2023).

L. Välja, Eesti XX sajandi arhitektuuri kaitse programm. Järvamaa: Välitööd ja hinnang ehituspärandile. Tallinn, 2009. Leitav:

https://register.muinas.ee/ftp/XX_saj._arhitektuur/maakondlikud%20ylevaated/jarvamaa/jmXX.pdf (vaadatud 17.04.2023).

XX sajandi arhitektuur. Kultuurimälestiste register.

<https://register.muinas.ee/public.php?menuID=architecture> (vaadatud 17.04.2023).

Teatmikud ja teaduspublikatsioonid

L, Andresen, Eesti algkoolid. Ülesvõtteid aastatest 1930–1940. Tallinn: Avita, 2007.

Eesti VII. Viljandimaa maadeteaduslik, majanduslik ajalooline kirjeldus. I üldosa. Tartu: Eesti Kirjanduse Selts 1939.

Koolihoonete ehitamise plaanimajandus. Ülevaade senistest tulemustest ja kavatsused. Tallinn: Haridusministeerium, 1937.

H. Talving, Eesti koolimajad. Tallinn: Tänapäev, 2011.

A. Väli, Maa-alkkoolimajad. – Maaehituse II. Valik A.R.T. Põllumajandusliidu ehitustalituse väljatöötatud kavandeid. Toim. A. Volberg. Tallinn: A.R.T. Põllumajandusliidu väljaanne 1930, lk 111–113.

Õigusaktid

Avalikkude algkoolide hoonete ehitamise määrus. – Riigi Teataja (RT 1933, 36, 283).

Avalikkude algkoolide seadus. Vastu võetud Asutava Kogu poolt 7. mail 1920.a. Tallinn: Eesti Õpetajate Liidu kirjastus nr.1.

Avalikkude algkoolide seadus. Vastu võetud Riigikogu poolt 2. juunil 1931.a. Tallinn: Eesti Õpetajate Liidu Kirjastus.

Määrus avalikkude algkoolide hoonete ehitamise kohta. – Riigi Teataja (RT 1930, 11).

Määrus avalikkude algkoolide seaduse elluviimise kohta. – Riigi Teataja nr 153/ 154 – 1920.

Perioodika

Kooli õppe-katseaias. – Leek 9. mail 1957.

Koolide sulgemine viib ummikusse. – Õpetajate Leht 17. oktoobril 1930.

Kultuurielust. Asi edeneb. – Kiir 18. juunil 1959.

Protest Villevere koolimaja asukoha pärast. – Sakala 30. jaanuaril 1932.

Villevere koolimaja õnnistati. – Sakala 11. novembril 1935.