

EESTI KUNSTIAKADEEMIA  
Kunstikultuuri teaduskond  
Muinsuskaitse ja konserveerimise osakond

Liis Juuse

**VAINU TALU REHIELAMU**  
**Ajalugu, hetkeolukord ja ettepanekud säilitamiseks**

Vainu, Raudvere küla, Rakvere vald, Lääne-Virumaa

2022/2023 õppeaasta  
Arhitektuuri konserveerimise ja restaureerimise täiendkoolituse lõputöö



Tallinn 2023

# SISUKORD

1	SISSEJUHATUS.....	4
1.1	ÜLDANDMED.....	5
2	RAUDVERE KÜLA.....	6
2.1	HOONESTUSE PAIKNEMINE MAASTIKUL.....	6
2.2	KÜLA AJALUGU.....	7
3	VAINU TALU.....	10
3.1	REHIELAMUTE ÜLESEHITUS.....	10
3.2	VAINU TALU AJALUGU.....	11
3.3	ASENDIPLAAN.....	12
3.4	REHIELAMU PLAANILAHENDUS.....	15
4	OLEMASOLEVA OLUKORRA KIRJELDUS.....	18
4.1	VUNDAMENT JA SOKKEL.....	18
4.2	VÄLISSEINAD NING FASSAADID.....	19
4.3	AVATÄITED.....	21
4.4	KATUS.....	24
4.5	SISESEINAD, LAED, PÕRANDAD.....	26
4.6	KÜTTEKOLDED JA KORSTEN.....	27
5	VÄÄRTUSLIKUD ELEMENDID.....	29
6	SÄILITAMISE ETTEPANEKUD.....	30
6.1	HOONEMAHT JA RUUMILINE LOOGIKA.....	30
6.2	VUNDAMENT JA SOKKEL.....	31
6.3	VÄLISSEINAD NING FASSAADID.....	32
6.4	AVATÄITED.....	32
6.5	KATUS.....	33
6.6	SISESEINAD, LAED, PÕRANDAD.....	34

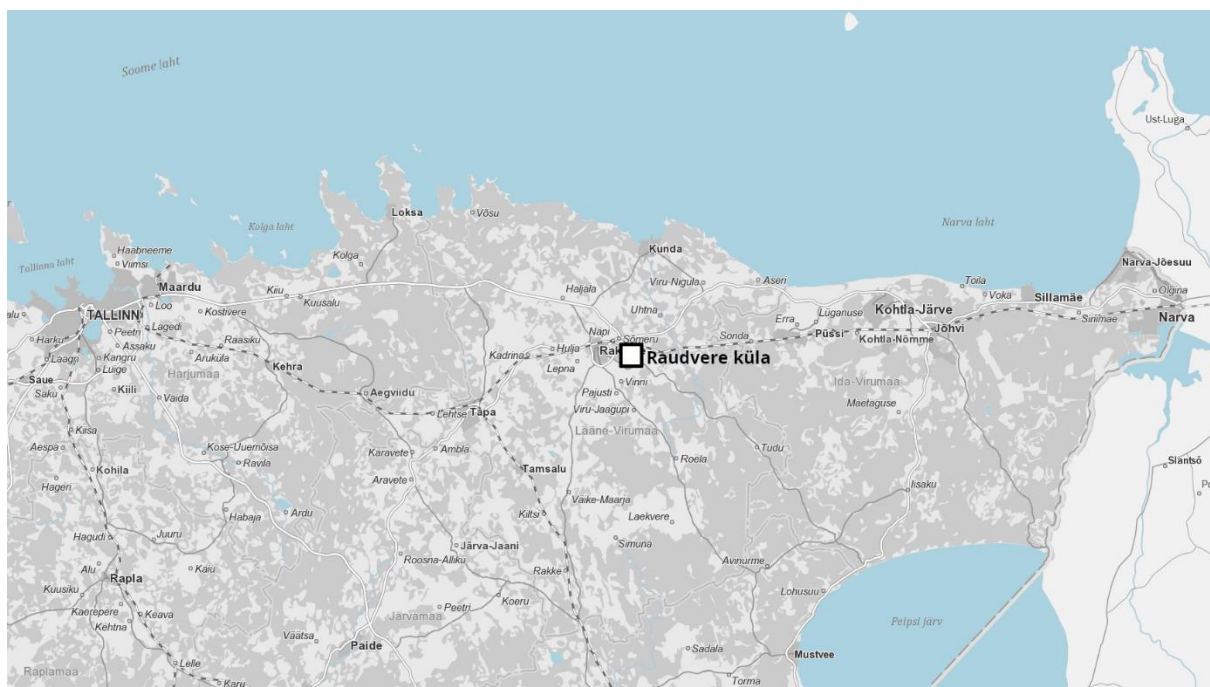
6.7	KÜTTEKOLDED JA KORSTEN .....	34
7	KUI HOONET EI ÕNNESTU SÄILITADA.....	35
8	KOKKUVÕTE.....	36
9	KASUTATUD ALLIKAD.....	37

# 1 SISSEJUHATUS

---

Käesolev arhitektuuri konserveerimise ja restaureerimise täiendkoolituse lõputöö võtab vaatluse alla Lääne-Virumaal, Rakvere vallas, Raudvere külas asuvat Vainu talu (*Illustratsioon I*). Tegu on 19. sajandi lõpul rajatud talukompleksiga kuhu hetkel kuuluvad rehielamu, lautkuur ja kuur, millest ettepanekud restaureerimiseks annab rehielamule. Hoonetekompleks on säilinud ilma suuremate ümberehitusteta ning on viimased 20 aastat seisnud kasutuseta. Töö käigus käsitletakse küla ja talu ajalugu, kirjeldan hoone hetkeolukorda ja väärtuseid ning annan soovitusi rehielamu säilitamiseks.

Käsitlev hoone asub minu lapsepõlvkodu kõrval – sealt pärineb ka huvi küla ajaloo ning veel säilinud ajaloolise taluarhitektuuri vastu. Kuigi 19. sajandi lõpus olid Raudvere külas eluhoonetena kasutusel rehielamud, on tänaseni säilinud vaid kaks. Vainu talu kirjeldab Raudvere küla vanemat hoonestustraditsiooni ning selle rehielamu on iseloomulik näide 19. sajandi teise poole rehielamutest.



*Illustratsioon I Raudvere küla asukoht. Autori illustratsioon Maa-ameti kaardi baasil.*

## 1.1 ÜLDANDMED

Aadress	Lääne-Virumaa, Rakvere vald, Raudvere küla
Katastritunnus	77004:002:0240
Kinnistu sihtotstarve	Elamumaa 100%
Kinnistu pindala	4634 m <sup>2</sup>
Rehielamu ehitisealune pind (autori mõõdistuse põhjal)	159 m <sup>2</sup>
Rehielamu korruselisus	1 korrus koos pööninguga
Rehielamu oletuslik ehitusaasta	1890

## 2 RAUDVERE KÜLA

---

### 2.1 HOONESTUSE PAIKNEMINE MAASTIKUL

Raudvere küla on oma vormilt ahelküla. Ridaja kujuga ahelküladele on omane õuede paiknemine piki looduslikku või tehislukku joont nt. põllu serva, jõe kallast, maanteed. Ridaküladega võrreldes iseloomustab ahelküla kompaktse külaala puudumine, õuede vahele jäävad väikesed põllu- ja heinamaad või koplid.<sup>1</sup> Ajalooliste on taluõuede paiknemine mõjutatud põlluks sobiva maa asukohast. Põllustamiseks sobisid eelkõige kõrgemad ja kuivemad kohad, taluõued asusid pisut madalamal põllu servas. Järsema reljeefiga aladele oli iseloomulik ridajate külade teke, kuna nõlvaga risti asuva põlluserva ääres oli kõigil õuedel võrdselt hea ligipääs nii kõrgemal asuvatele põllumaadele kui ka madalamatel aladel asuvatele heinamaadele. Küla täpsemat asukohta põllumassiivi ääres mõjutas ka joogivee saamise võimalus. Tihti võib märgata, et õued asusid põllumassiivi veekogu poolses servas.<sup>2</sup>



*Illustratsioon II Raudvere küla koos ümbritseva maastikuga. Autori illustratsioon Maa-ameti kaardil*

---

<sup>1</sup> G. Troska, Eesti külad XIX sajandil. Tallinn: Eesti raamat, 1987, lk 69-70

<sup>2</sup> G. Troska, Eesti külad XIX sajandil. Tallinn: Eesti raamat, 1987, lk 73

Raudvere küla on oma ülesehituselt eelneva kirjelduse musternäide. (*Illustratsioon II*) Taluõued paiknevad lineaarselt põhja-lõuna suunalise külatee ääres. Ida suunas jääb kõrgem seljandik põldudega, läände madalamad soised heina- ja karjamaad. Küla piirneb läänes Sõmeru jõega, põhjas raudteega. Taluõued on paigutatud põllumassiivi serva allikaterikkasse vööndi. Raudvere küla krundid on pikliku kujuga ja asuvad külaga risti – taluõu asub krundi keskel, idas paiknevalt kõrgemad põllumaad ja läänes kuni jõeni madalamad heinamaad.

Raudvere küla põhjapoolseks jätkuks oli eraldiseisev vabadikuküla - Kiku küla. Sealsed majapidamised olid väiksemad ja vaesemad, taluõued asusid tihedamalt koos. Nõukogude ajal toimunud maaparandustööde käigus küla lammutati.<sup>1</sup> Kunagistest õuedest annavad vihjeid vaid üksikud metsatukas kasvavad viljapuud ja põlluserva lükatud kivihunnikud.

## 2.2 KÜLA AJALUGU

Raudvere küla on ajalooliselt kuulunud Kaarli mõisa alla. Küla täpsem tekkeaeg ei ole teada kuid 18 sajandi lõpust pärinevatel kaartidel on küla juba mainitud. 1770. aastast pärineval Jacob Friedrich Schmidt poolt koostatud Eesti ja Liivimaa kubermangude halduskaardil on küla nimi loetav.<sup>2</sup> Samuti on 18 sajandi lõpust pärinevas Ludwig August Mellini poolt koostatud Liivimaa atlases“ Raudvere küla asukoht juba täpsemat märgitud. (*Illustratsioon III*)<sup>3</sup>

---

<sup>1</sup> A.Aas, Kiku küla ajalugu. 1976.

<https://www.vinnivald.ee/documents/1431677/33253060/kiku+k%C3%BCla+ajalugu.pdf/54283978-f3f9-4f0a-889f-e2d8ceeb93f2>

<sup>2</sup> RA, EAA.1373.1.1 leht 1: Provincia Revaliensis sive Estlandia quatuor Dioecesibus contenta cum Finitimis Insulis Dago Worms etc

<sup>3</sup> RA, EAA.2059.1.1464 leht 9: Der Wesenbergsche Kreis. Le Cercle de Wesenberg



Illustratsioon III Väljavõte Mellini „Liivimaa atlasest“.

1880. aastal Kaarli mõisa maad krundistati. Kruntimisdokumentatsioonis on nimetatud 15 talukohta.<sup>1</sup> Neist 6 aga paiknesid külasüdamest eemal, teisel pool raudteed Raudlepa küla alguses. Kaardil on loetav 9 taluõue. (Illustratsioon IV) Kuna osa suuremaid talusid krunditi pooleks, siis tekkis sellel ajal külla talusid juurde. 20 sajandi alguses oli külas 11 talu ja 6 pooltalu<sup>2</sup>

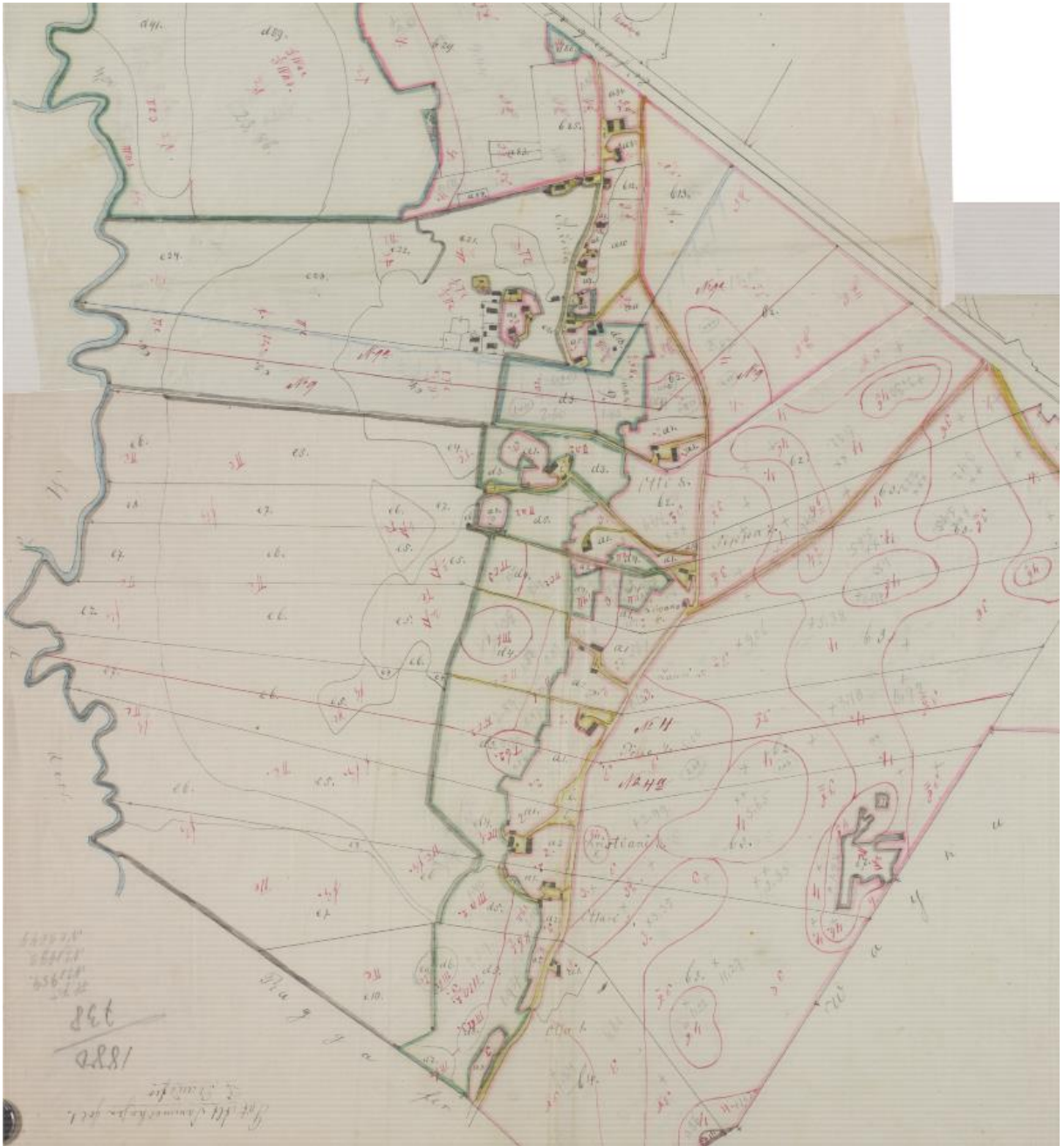
20 sajandi alguses hakkasid ettevõtlikud Raudvere küla talumehed Kristjani talu peremehe Toomas Takjase eestvedamisel jõeäärset sooheinamaad kuivendama. Maaparandustöid kirjeldab Avo Aas oma põhjalikus koduloouurimuses „Raudvere küla ajalugu“. Võeti ette jõe süvendamine ning kraavide kaevamine. Kuivendatud maal kasvatati vilja ja kartulit. Avo Aas kirjutab: „Viljatera oli küll läiketa ja kartul vesine, kuid puhas, ilma kärnadeta. Öeldi, et nii puhas, nagu kuldmuna“ Kasvatatud kartul eksporditi Ameerikasse. Nõukogude ajal maaparandustöid jätkati.

Kuni 19. sajandi lõpuni oli külas eluhoonetena levinud rehielamu. 20 sajandi alguses elujärje paranedes ehtasid ettevõtlikumad talumehed eluhooned lahku. Tänapäevaks on rehielamuid külas säilinud kaks, nendest üks on Vainu talu rehielamu.

<sup>1</sup> RA, EAA.2486.1.3494: Kaarli mõis

<sup>2</sup> A. Aas, Rakvere rajoonis, Kaarli külanõukogus asuva Raudvere küla ajalugu. 1982  
<http://www.vinnivald.ee/documents/1431677/33253060/raudvere+k%C3%BCla+ajalugu.pdf/e11c8f02-dda0-4e93-acd5-ca6806c75e06>





*Illustratsioon IV Kaarli mõisa kruntimisplaan Raudvere küla kohta. Joonise ülemises osas paiknev tihedam hoonestus kuulus Kiku küla alla.<sup>1</sup>*

<sup>1</sup> RA, EAA.2486.1.3494: Kaarli mõis

## 3 VAINU TALU

---

### 3.1 REHIELAMUTE ÜLESEHITUS

Rehielamu koosneb kolmest põhiosast: rehetoast, selle ühes otsas asuvast rehealusest ja teises otsas asuvatest kambritest. Viimane neist on ajalooliselt hilisem.<sup>1</sup>

Põhja-Eesti tüüpi rehielamule on omane hoone keskel asuv kõrge rehetuba, mis oli kõigist neljast küljest madalamate ruumidega ümbritsetud.<sup>2</sup> Rehetoa partel kuivatati vilja. See oli enne kambrite ehitamist ka peamine elu- ja magamisruum, reheahju ääres tehti süüa, väiksemates taludes kasutati rehetubasid ka saunana. 19. sajandi lõpul kui elamine koondus kambritesse, muutus rehetuba pigem majandusruumiks.<sup>3</sup>

Rehealune oli eeskätt viljavihkude hoiu ja peksuruum, seal hoiti põhku ja loomasööta, talvisel ajal ka koduloomi. Rehealustele on omane kaks vastasseintes asuvat ust, mis vilja peksmise ajal tuuletõmbuse tekitamiseks avati.

Köögi ja kambritega hooneosa ehitamine hakkas laiemalt levima 19. sajandi keskpaigas. Köök oli tihti läbi maja ulatuv kitsas ruum, mis ehitati rehetoa ja kambrite vahele. Köögis asus pliit ja ahi.<sup>4</sup> Korstende kasutuselevõtt võimaldas ehitada paremaid soemüüre ja ahjusid, seetõttu oli võimalik suurendada kambrite suurust ja arvu. Soemüür asetati tavaliselt kambrisse risti, seetõttu jagunes ruum kaheks osaks – ees- ja tagatoaks.<sup>5</sup> Traditsiooniliselt oli rehielamutel õlgede või rooga kaetud kelpkatus, 19. sajandi teises pooles hakkas aga levima viilkatuste kasutamine.<sup>6</sup>

---

<sup>1</sup> T. Habicht, Rahvapärane arhitektuur. Tallinn: Kirjastus Kunst, 1977, lk 16

<sup>2</sup> K.Tihase, Eesti talurahvaarhitektuur. Tallinn: Kirjastus Kunst, 1974, lk 116

<sup>3</sup> K.Tihase, Eesti talurahvaarhitektuur, lk 146

<sup>4</sup> H. Pärdi, Eesti talu. Uuem taluarhitektuur 1850-1950. Tallinn: Tammeraamat, 2021, lk:18

<sup>5</sup> K.Tihase, Eesti talurahvaarhitektuur, lk 144

<sup>6</sup> K.Tihase, Eesti talurahvaarhitektuur, lk 72

## 3.2 VAINU TALU AJALUGU

### TALU VANUS

1880 aastal Raudvere küla maad krundistati. Kaarli mõisamaade kruntimisplaanil on küla taluõuede asukoht ja hoonestus võrdlemisi selgelt loetav.<sup>1</sup> (Illustratsioon IV) Kaardilt võib näha, et Vainu talu asukohal sellel ajal hoonestus puudus. Maa oli osa kõrvalasuvast Põllu talust (joonisel tähis 4), mis tõenäoliselt veidi aega hiljem pooleks krunditi (Vainu talu tähisega 4a). Ehitisregistri andmetel on rehielamu ehituse aastaks märgitud 1890, mis antud juhul tundub ajaliselt õige.<sup>2</sup> Sama ehitusaeg on märgitud ka 1967. aastast pärinevates dokumentides.<sup>3</sup>

### ELANIKUD

Vainu talu esmased teadaolevad elanikud olid Jakob Röömer koos naise Ann Röömeriga. Avo Aas kirjeldab neid järgmiste sõnadega:

„Need vanad elasid rahulikku kokkuhoidlikku elu oma poole talu peal. Olid küla ainukesed, kes ei lasknud elektrit sisse panna ja ei võtnud ka osa sooharimisest. Muidu olid lõbusad vanad, Jakob võttis osa tuletõrje tegevusest ja Ann oli tubi liige maanaiste seltsis.“

Peale Jakobi ja Anni surma elas talus sugulane Eliise Röömer koos tütre ja tütremehega.<sup>4</sup> Peale Eliise surma ostis talu Hedvig Toots, kes elas seal oma surmani 2003. aastal. Peale seda ei ole hoonetes enam sees elatud.

---

<sup>1</sup> RA, EAA.2486.1.3494: Kaarli mõis

<sup>2</sup> Ehitisregister, päringu kuupäev 20.04.2023 <https://livekluster.ehr.ee/ui/ehr/v1/building/108036155>

<sup>3</sup> RA, LVMA.889.1.15426: 429 Raudvere küla; ER kood 108036155, 108036156, 108036157

<sup>4</sup> A. Aas, Rakvere rajoonis, Kaarli külanõukogus asuva Raudvere küla ajalugu. 1982  
<http://www.vinnivald.ee/documents/1431677/33253060/raudvere+k%C3%BCla+ajalugu.pdf/e11c8f02-dda0-4e93-acd5-ca6806c75e06>

### 3.3 ASENDIPLAAN

Talukoht asub põhja-lõunasuunalise külatee läänepoolsel küljel, teest umbes 70m kaugusel. (Illustratsioon V) Sissepääs õuele on rehealuse nurga ja laut-kuuri vahel asuvate suurte väravate kaudu. Rehielamu paikneb ida-lääne suunaliselt krundi põhjaservas. Elamust kagu suunas asuvad laut-kuur ja kuur. (Illustratsioon VII) Laut-kuuri ehitusaastaks on märgitud 1920.<sup>1</sup> Kuuri ehitusaasta ei ole teada. Kahe hoone vahel on välikäimla. Kuurist lääne pool asub suurema abihoone vundament. (Illustratsioon VIII) Hooned on ajaloolistele taluõuedele omaselt paigutatud ühise õueala.<sup>2</sup> Hoonetest läänes asuvad kaev ja allikas. (Illustratsioon IX ja X) 1986. aastast pärinevates hindamisdokumentides on mainitud ka keldrit, kuid selle asukohta ei õnnestunud tuvastada.<sup>3</sup> Puudub info sauna olemasolu kohta.



Illustratsioon V Talu asendiplaan. Autori illustratsioon.

<sup>1</sup> RA, LVMA.889.1.15426: 429 Raudvere küla; ER kood 108036155, 108036156, 108036157

<sup>2</sup> T. Habicht, Rahvapärane arhitektuur, lk 8

<sup>3</sup> RA, LVMA.889.1.15426: 429 Raudvere küla; ER kood 108036155, 108036156, 108036157

Taluõue ilmestavad sealsed põlispuud. Hoonetevahelisel õuealal kasvavad võimsad metsistunud elupuud, kaevu kõrval kaks sihvakat kuuske. (Illustratsioon XI ja XII) Õue laudapoolsel küljel, värava kõrval, kasvab suur vaher. Kambri akende all leidub vanu õunapuid. Tamara Habicht kirjutab raamatus „Rahvapärane arhitektuur“, et kuuski istutati taluõuedele piksekaitseks, kaski ja vahtraid mahlapuudena. Õunapuuaiad asusid vanades taludes elurehe kambritepoolses otsas.<sup>1</sup>

Maaameti ajaloolisel fotokaardil on Vainu talu õueala jagatud vaheaiaga pooleks.<sup>2</sup> (Illustratsioon VI) 19. sajandi teisel poolel oli õuede poolitamine tavapärane – kambripoolses osas oli puhas õu koos lillede ja ilupõõsastega, rehealuse ja lautade pool asus must õu.<sup>3</sup> Tänapäeval jälgi vaheaiast säilinud ei ole.

1930 aastast pärineva maade klassistamise protokollis andmete järgi kuulus Vainu talu juurde 6,65 hektarit põllumaad, 6,64 hektarit heinamaad ja 2,43 hektarit karjamaad.<sup>4</sup>



Illustratsioon VI Maaameti fotokaardil on talu õueala jagatud vaheaiaga pooleks.

---

<sup>1</sup> T. Habicht, Rahvapärane arhitektuur, lk 11

<sup>2</sup> Maa-ameti ajalooliste kaartide rakendus, fotokaart 1942. Päringu kuupäev 20.04.2023

<sup>3</sup> H. Pärdi, Eesti talu. Uuem taluarhitektuur 1850-1950. lk:104

<sup>4</sup> RA, ERA.62.28.17646: Vaino talu nr. 4a



*Illustratsioon VII. Esiplaanil laut-kuur, taga kuur.*



*Illustratsioon VIII. Abihoone vare.*



*Illustratsioon IX. Kaev*



*Illustratsioon X. Allikas*



*Illustratsioon XI. Metsistunud elupuudega taluõu.*



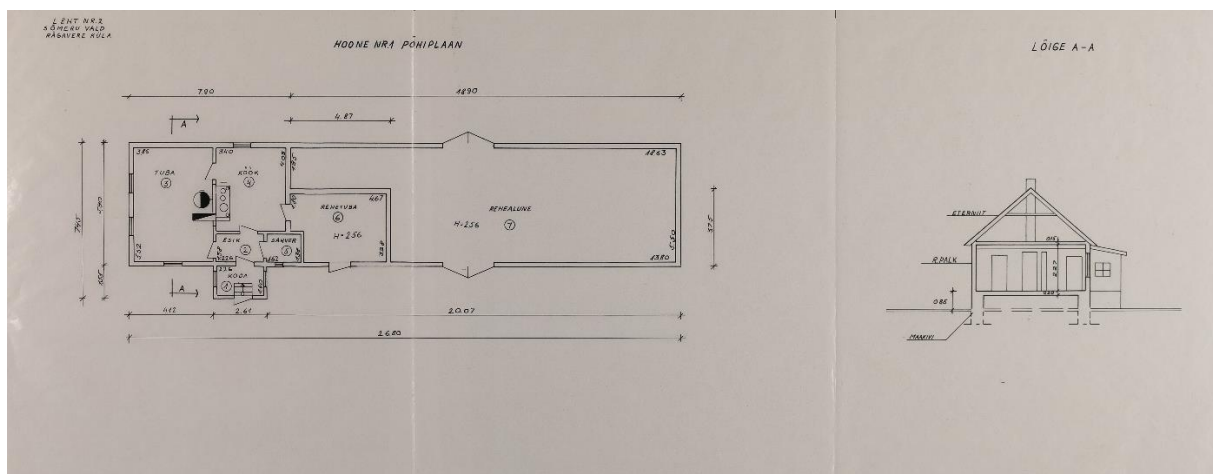
*Illustratsioon XII. Kambri kõrval asuvad vanad õõnsa tüvega õunapuud.*

### 3.4 REHELAMU PLAANILAHENDUS

Rehielamu piklik hoonemaht on ümardatult 26 m pikk ja 6 m lai. Hoone jaotub funktsionaalselt kolmeks osaks – kamber koos köögiga, rehetuba ja rehealune. Rehealune on 14 m pikk, rehetuba 4,7 ning kambriosa 7,7 meetrit. (Illustratsioon XIV)

Vanemaid ehitusajast pärinevaid plaanijooniseid säilinud ei ole. Enamik selle ajajärgu talumaju on ehitatud ilma samuti projektita, põlvest põlve pärandunud tarkuse najal.<sup>1</sup>

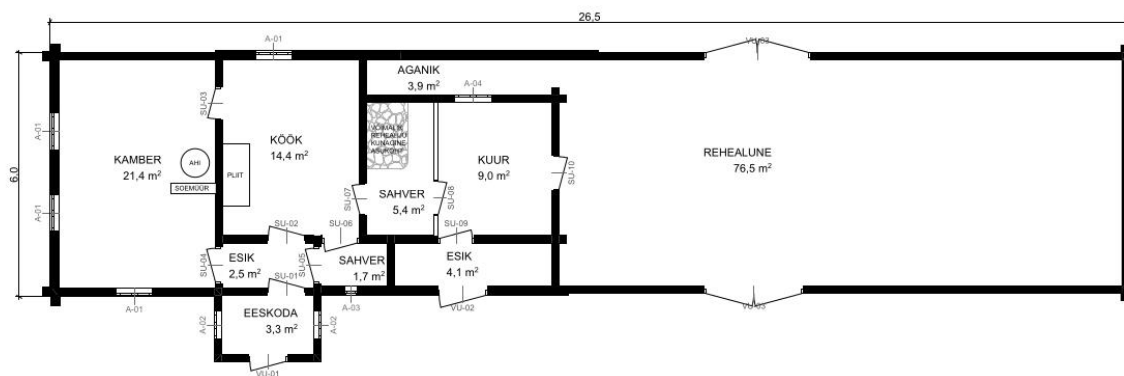
Hoone inventariseerimisjoonised pärinevad 1996. aastast.<sup>2</sup> (Illustratsioon XIII) Küll aga on sealne rehielamu plaan ebatäpne. Joonise põhjal paikneb rehetuba lõunapoolse küljega vastu välisseina. Kohapeal vaadates on aga selge, et rehetoa maht paikneb hoone keskel, välisseina ja rehetoa vahele jäävad sahver ja esik.



Illustratsioon XIII. 1996. aastast pärinevad Vainu talu joonised.

<sup>1</sup> H. Pärdi, Eesti talu. Uuem taluarhitektuur 1850-1950. lk:25

<sup>2</sup> RA, LVMA.889.1.15426: 429 Raudvere küla; ER kood 108036155, 108036156, 108036157



Illustratsioon XIV. Vainu talu plaan. Autori illustratsioon.

Rehemaja sissepääs on hoone lõunaküljel paikneva eeskoja kaudu. Sealt pääseb kitsasse esikusse ning edasi kööki. Köögi vasakus seinas asub suur tellistest pliit. Teisel pool seinat asub suur kamber, mille keskel, toaga risti, paikneb soemüür.

Köögi parempoolses seinas on madal rehetuppa viiv uks. Rehetuba on oma 14,7 ruutmeetrise pindalaga pigem väike. Toal on massiivsed palkseinad ning laudadest lagi. Kogu konstruktsiooni katab suitsune pigikiht. Põhja-Eesti tüüpi rehielamule on omane ümbritsevatest ruumidest kõrgem rehetuba, Vainu talus on aga lagi kõrvalasuvate ruumidega samas tasapinnas. Kuna hoone pööningut katab tüse põhukiht, ei õnnestunud lähemalt uurida, kas rehetoa kehend ulatub pööningu põrandast kõrgemale. Sellisel juhul oleks laudadest lagi hilisem parte asemele ehitatud lisandus. Samas võib ka oletada, et 1890. aastal ehitatud hoones oli rehetuba kasutusel ainult vilja kuivatamise ja majandusruumina ning mahult suurema ruumi ehitamist ei peetud enam vajalikuks. Reheahju säilinud ei ole. Rehetoa köögipoolses nurgas on eristatav kividest laotud seiniosa, võimalik, et tegu on kunagise reheahju asukohaga. Rehetoa põhjaseinas asub väike kuue ruuduga aken, mis avaneb aganikku. Aganiku välissein on hilisema kihistusena kaetud tõrvapapi ning laudadega. Võib oletada, et kihtide taga on kunagi olnud ka aknaava, mille kaudu tuli rehetuppa valgust. Vastasel juhul on pimedasse aganikku avanev siseaken mõistatus. Kui rehetoas vilja enam ei kuivatatud, jagati tuba vaheseinaga kaheks – köögi poolel sahver ja taga puukuur. Rehetoast lõunas asuvad vanem sahver ja rehetuppa avanev esik.

Rehetoa idaseinast viib väike uks rehealusesse. Pikliku kujuga ruumis on omavahel vastakuti asunud kaks rehealuse väravat, põhjapoolses seinas olev ukseava on küll tänaseks laudadega kinni löödud.



Rehielamusse on toodud elekter kuid puudub vesi ja kanalisatsioon. Joogivesi tuleb taluõuel asuvast kaevust ning lauda kõrval on välikäimla.



*Illustratsioon XV Rehielamu vaade lõunast.*



*Illustratsioon XVI Rehielamu vaade põhjast.*

## 4 OLEMASOLEVA OLUKORRA KIRJELDUS

---

### 4.1 VUNDAMENT JA SOKKEL

Vundament on hoone ümber erinev. Kuna hoone paikneb laugel nõlval, on erinev ka sokli kõrgus. Rehealuse poolses otsas on vundament madal, palgid on toetatud suurematele maakividele. Kuna maapind on aja jooksul tõusnud, on kivid suuresti pinnasega kattunud. Rehealuse kagunurgas puutub alumine palk kokku maapinnaga ja on seetõttu kahjustunud. (*Illustratsioon XVII*)

Rehetoa poolses osas hakkab sokkel kõrgemaks muutuma. Seal on nähtav madal, keskmiselt 30 cm kõrgune tsementkrohviga kaetud maakivisokkel. Rehetoa ja välisseina vahel asuva esiku ukse ees on astmena kasutatud veskikivi. (*Illustratsioon XVIII*)



*Illustratsioon XVII. Rehealuse osas puutuvad alumised palgid kokku maapinnaga.*



*Illustratsioon XVIII. Rehetoa esiku ukse ees on astmeks veskikivi.*

Lääneküljel kõõgi ja eluruumidega hooneosa juures muutub sokkel kõrgemaks, hoone lääneservas kuni 85 cm. Sokkel on ehitatud maakividest, kohati on näha murenenud krohvi fragmente. Hoone edelanurgas on vundamendis praod, on näha vajumist. (*Illustratsioon XIX*)

Hoone lõunaküljel asuv eeskoda on vajunud ja nähtav vundament puudub. Võib eeldada, et hooneosa oli nurkadest toetatud maakividele.

Kuna hoone on seisnud 20 aastat tühjana, on sokli servad hooldamata – hoone servadesse on kogunenud paks kiht kuivanud lehtedest ja rohust, vundamendi kõrval on hakanud kasvama noor võsa. (*Illustratsioon XX*)



*Illustratsioon XIX. Hoone lääneküljel on vundamendis näha pragusid.*



*Illustratsioon XX. Hoone servades kasvab noor võsa.*

## 4.2 VÄLISSEINAD NING FASSAADID

Rehealuse osas on palkseinad katmata. Peale maapinna vastu puutuva alumise pehkinud palgirea suuremaid kahjustusi märgata ei ole. Rehealuse põhja ja lõunapoolsetel seintel on näha kaks vahepiitadega piiritletud jätkatud palkidega ala. (*Illustratsioon XXI*) Plaanil vastakuti paiknevad ukseava mõõduga seinaosad jätavad mulje, et seal on kunagi asunud rehealuse ukсед. Olemasolevad rehealuse ukсед asuvad mainitud seinuosadest paar meetrit eemal. On näha, et välisseinas on taaskasutatud vanu palke, kus on nähtavad kunagiste tappide kohad.

Idapoolne otsasein ja viilualune on kaetud värvimata saelaudadest poola laudisega. Maapinnale liiga lähedal asuvad laudise otsad on mädanenud. Viilualuse alumises servas on plekk. Laudade alumine serv on tõenäoliselt plekilt tagasipritsiva vihma tõttu mädanenud. Ülemiste seinapalkide otsad on vee eest kaitseks kaetud plekkpurkidega. Palkide nurgatapid on kaetud püstiste laudadega. (*Illustratsioon XXII*)



*Illustratsioon XXI. Jätatud palkidega ala rehealuse seinal.*



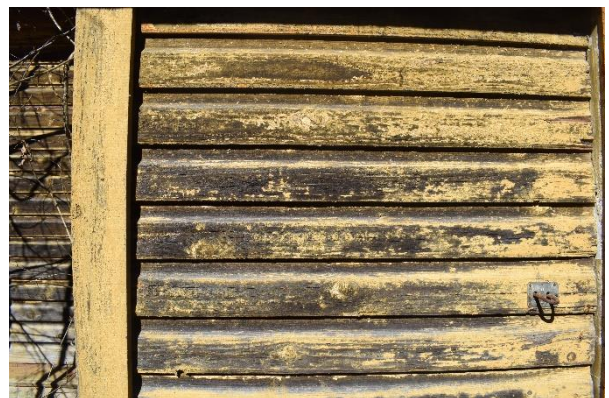
*Illustratsioon XXII. Rehealuse otsaseina poola stiilis laudis.*

Alates rehetoa mahust on hoone palkseinad kaetud. Hoone keskosas on kasutatud vertikaalset poola stiilis saelaudadest laudist. Laudis on värvitud ookerkollase õlivärviga. Hoone põhjapoolsel küljel rehetoa osas on fassaad kaetud tõrvapapi ja saelaudaega. (*Illustratsioon XXIII*)

Kambrite ja eeskoja fassaadis on kasutatud horisontaalset laudist. Lõunapoolsel küljel on värv suuresti kulunud ja puit on patineerunud. (*Illustratsioon XXIV*) Palkide nurgatapid on kaetud värvitud vertikaalsete laudadega. Hoone loodepoolses kambrinurgas fassaadilaudis puudub, palgid on värvitud ookerkollaseks.



*Illustratsioon XXIII. Rehielamu põhjapoolne sein. Esiplaanil saelaudadega kaetud tõrvapapp, keskel laudis, taga värvitud palksein.*



*Illustratsioon XXIV. Hoone lõunaküljel on värv suuresti kulunud.*

### 4.3 AVATÄITED

Kambriosas ja köögis on kokku neli kahe raamilist kahe jaotusega puitakent (A-01). Ühe akna klaas on katki, katkise osa juures on puitosad niiskuskahjustusega. Ülejäänud kolm akent on paremas seisukorras. (*Illustratsioon XXV ja XXVI*)



*Illustratsioon XXV. Veekahjustuste ja katkise klaasiga kambriaken.*



*Illustratsioon XXVI. Terve kambriaken.*

Kütmata eeskojas on üherraamilised nelja jaotusega aknad (A-02). Kuna eeskoda on märgatavalt vajunud on ka selle külgeintes asuvad aknad rombi vajunud. Akende veelauad ja alumised raampuud on suurte niiskuskahjustustega. Rehetoast lõunas asuvas sahvris on väike kahe raamiline kahe jaotusega aken (A-03). Välimise raami alumine klaas on ära tulnud. Akna siseküljel on metallist võre ja massiivne puidust aknalaud. (*Illustratsioon XXVII*) Rehetoas on väike kuue jaotusega aganikku vaatav siseaken (A-04). Kuna aken on siseruumis on puitosad hästi säilinud, aknaklaasid on tahmunud. (*Illustratsioon XXVIII*)



*Illustratsioon XXVII. Aknad A-02 ja A-03*



*Illustratsioon XXVIII. Rehetoa aken A-04*

Siseuste ukseavad on madalad. Mõned kambriosa ukсед on säilinud algsetena (SU-04, SU-05, SU-07), köögi ja kambri ning köögi ja esiku vahelised ukсед on nõukogudeaegsed (SU-02, SU-03, SU-01). Vanemad ukselehed on tahveldustega, uuemad siledad. Kambriosa ukсед on värvitud valgeks. Säilinud on erineva vanusega metallsuluseid ja hingesid. (Illustratsioon XXIX) Sahnri ja köögi vahel on laiadest hõõveldatud okaspuu laudadest värvimata uks, mille sahnripoolisel küljel on säilinud originaalne metallist uksekäepide (SU-06). (Illustratsioon XXX) Köögipoolisel küljel on sein kinni löödud ja uks nähtav ei ole.



*Illustratsioon XXIX. Siseuks SU-07*



*Illustratsioon XXX. Siseuks SU-06*

Rehetoa ja rehealuse vahel on väike laudadest löödud uks (SU-10). (Illustratsioon XXXI) Rehealusel on laiad kahepoolsed puitväravad (VU-03). (Illustratsioon XXXII) Ukсед on valmistatud laiadest saelaudadest ja on värvimata. Lõunapoolisel uksel on kassiauk. Uksepiida alumises osas on säilinud puitsiinid kõrgema laudadest läve lisamiseks. (Illustratsioon XXXIII) Säilinud on originaalsed metallhinged ja sulused. Põhjapoolne uks on seest laudadega kinni löödud. (Illustratsioon XXXIV)



*Illustratsioon XXXI. Rehetoa ja reealuse vaheline uks SU-10 vaadates reealuse poolt.*



*Illustratsioon XXXII. Reealuse väravad VU-03.*



*Illustratsioon XXXIII. Puidust siinid reealuse väravate alumises osas.*



*Illustratsioon XXXIV. Reealuse põhjapoolsed väravad VU-03, mis on seest kinni löödud.*

## 4.4 KATUS

Rehemaja katus on 45 kraadise katusekaldega viilkatus. Rehealusel ja rehetoal on ajalooliselt olnud õlgkatus, kambriosa kattis sindelkatus. Abihoonete katused olid kaetud laastukatusega. 1967. aastast pärinevas dokumentatsioonis on hoonete katusekattena mainitud veel õlge ja laastu, hilisemalt on kõik katused kaetud eterniidiga.<sup>1</sup> Ajaloolised katusematerjalid on eterniidi all säilinud ja räästa alt ning pööningult selgelt nähtavad. (*Illustratsioon XXXV*) Nii õlgkatus kui ka abihoonete laastukatus tundub olevat võrdlemisi terviklikult säilinud. Kambriosa sindelkatus on seevastu kehvemas seisukorras – räästa serva alt on näha mädanenud sindleid. (*Illustratsioon XXXVI*)



*Illustratsioon XXXV. Eterniidi all säilinud õlgkatus.*



*Illustratsioon XXXVI. Eterniidi all säilinud sindelkatus.*

Eterniitkatuses on mitmeid läbijookse, millest mõnda on üritatud lapitud plekiga. Katus on puude varjus olevas osas ja põhjaküljel sammaldunud. (*Illustratsioon XXXVII*) Katuseharja katab harjaplekk, hoone küljelt vaadates on katusehari sirge. Katuseviilu servalauad on mädanenud. (*Illustratsioon XXXVIII*) Pööningule pääseb rehetoas asuva luugi kaudu, sealt on vaadeldav rehetoa mahtu kattev katusekonstruktsioon. Säilinud on algupärased konstruktsioonid, mille moodustavad ümarpalkidest sarikad ja pennid. Sarikate vahe on keskmiselt 2m. Osa sarikaid on värvunud tumedaks, mis viitab võimalikule niiskuskahjustusele. (*Illustratsioon XXXIX ja XL*)

---

<sup>1</sup> RA, LVMA.889.1.15426: 429 Raudvere küla; ER kood 108036155, 108036156, 108036157





*Illustratsioon XXXVII. Eterniitkatus on tugevalt sammaldunud ja näha on mitmeid auke.*



*Illustratsioon XXXVIII. Viilu servalauad on mädanenud.*



*Illustratsioon XXXIX. Sarikad on värvunud pruuniks.*



*Illustratsioon XL. Eterniidi all säilinud õlgkatus, kohati on näha auke.*

## 4.5 SISESEINAD, LAED, PÕRANDAD

Köögis ja kambris on põrandad kaetud vineerplaadiga ning värvitud paksu läikiva põrandavärviga. Kambris on põrand tugevalt vajunud. (*Illustratsioon XLI*) Rehetuppa on valatud betoonpõrand ning rehealuses on säilinud muldpõrand.

Köögi seinad on kaetud vineeriga ning värvitud, kambri siseseinad on kaetud pähkliimitatsiooniga laminaatplaadiga. Rehetuppa on ehitatud sisesein, mis jagab ruumi kaheks osaks – sahvriks ja kuuriks. (*Illustratsioon XLIII*) Rehetoa köögipoolses nurgas on näha kividest laotud seinosa – võimalik, et tegu on kunagise reheahju asukohaga. (*Illustratsioon XLIV*) Kuuris on rehetoa palgid nähtaval, palgid on suitsused ja kaetud nõrgise kihiga. (*Illustratsioon XLV*) Sahvris on sarnaselt köögile seinad ja laed kaetu. Rehealuses siseseinad puuduvad, palkidest välisseinad on katmata.

Köögis ja kambris on vineerlgi, nähtaval on ka laetalad. (*Illustratsioon XLII*) Rehetoa kuuri osas ja rehealuses on laegi ehitatud laudadest. Kohtades, kus katus läbi sajab, on rehealuse laudadest laes näha veekahjustusi. (*Illustratsioon XLVI*)



*Illustratsioon XLI. Rehielamu kamber.*



*Illustratsioon XLII. Kambris ja köögis on vineerlgi, nähtaval on laetalad.*



*Illustratsioon XLIII. Rehetuba on jagatud vaheseinaga sahvriks ja kuuriks.*



*Illustratsioon XLIV. Rehetoa nurgas on näha kividest laotud seinosa.*



*Illustratsioon XLV. Rehetoa palkseinad ja laudadest lagi.*



*Illustratsioon XLVI. Rehealuse lagi on laudadest. Kohtades, kus katuses on läbijooksud, on lagi kahjustunud.*

## 4.6 KÜTTEKOLDED JA KORSTEN

Rehielamu köögis on säilinud tellistest pliit koos kubuga. Pliidiplaadis on vee soojendamiseks ka veekatel. (*Illustratsioon XLVII ja XLVIII*) Kambris paikneb toaga risti pottidest soemüür. Soemüüri kõrvale on ehitatud plekkahi. (*Illustratsioon XLIX*) Kambriosa kohal on punastest tellistest laotud ja krohvitud korsten, mis välise vaatluse põhjal tundub rahuldavas seisukorras, väline krohvikihit on murenenud, alumine telliserida on kohati kahjustunud. (*Illustratsioon L*)



*Illustratsioon XLVII. Pliit*



*Illustratsioon XLVIII. Pliit*



*Illustratsioon XLIX. Soemüür*



*Illustratsioon L. Korsten*

## 5 VÄÄRTUSLIKUD ELEMENDID

---

Vainu talu omab väärtust piirkonna taluarhitektuuri kontekstis, olles üks küla paremini säilinud taludest ning ilmekas näide Raudvere küla vanemast hoonestusest. Eluhoone kannab endas pikka rehielamute ehitamise traditsiooni ning on hea näide 19 sajandi teise poole rehielamutest.

Hoone väärtuslikuks osaks pean peale ajalooliste tarindite ja detailide ka rehielamule iseloomulikke plaanilahendust ja ruumijaotust. Asendiplaaniliselt omab väärtust taluhoonete traditsiooniline paigutus ümber õueala ning taluõuel kasvavad põlispuud.

Rehielamu väärtuslikud elemendid:

- Rehielamule omane ruumijaotus.
- Hoone mahuline vorm ning katusekalle.
- Avatäidete asukohad ning suurused.
- Maakividest vundament ja sokkel.
- Rehielamu palkidest välis- ning siseseinad.
- Katusekonstruktsioon ja ajaloolised katusekattematerjalid.
- Köögis asuv tellistest pliit ning kambri soemüür.
- Ehitusaegsed aknad ja ukсед koos manustega, rehetoa siseaken.
- Vesikivist aste rehetoa esiku ees.

## 6 SÄILITAMISE ETTEPANEKUD

---

Hoone säilitamise huvides peaks selle kasutusele võtma - elama, hooldama ja kütma. See aga nõuab hoone tehnilise seisukorra parandamist, tänapäevaste tingimuste loomist ning olemasolevasse ruumilisse ülesehitusse sekkumist.

### 6.1 HOONEMAHT JA RUUMILINE LOOGIKA

1. Hoone kasutuselevõtu teeb peale tehnilise seisukorra keeruliseks ka selle vähene eluruumi suurus. Kambri ja köögi pindala on hetkel kokku 36m<sup>2</sup>, mis on tänapäeval võrreldav ühetoalise korteri suurusega. Tõenäoliselt ei võimalda olemasolevad vahelae konstruktsioonid teise korruse kasutuselevõtmist. Samuti teeb selle ebamugavaks madal pööningukorrus. 19. sajandil on rehielamuid laiendatud köögi ja kambrite lisamisega. Sama traditsiooni järgides võiks eluruumi lisamiseks kaaluda hoonemahu pikendamist. Uus lisandus peaks vormilt ja katusekaldelt järgima olemasolevat, kuid arhitektuurikeelelt selgelt kaasaegne ning vanast eristuv. (*Illustratsioon LI*)



*Illustratsioon LI. Hoonemahu pikendamine ja lisatav eluruum.*

2. Oluline on säilitada rehielamule omane funktsionaalne liigendatus. Rehetoa ja rehealuse ruumimahud peavad olema siseruumis selgesti loetavad ning eristatavad.

3. Hämara rehetoa saaks kasutusele võtta näiteks magamistoana, kuna vähese valgusega ruum on magamiseks sobiv. Teise võimalusena oleks rehetoa mahus võimalik lahendada ka märgruumid, mis samuti suuremat valgust ei vaja. Sellisel juhul on oluline kvaliteetne

hüdrolatsioon ja niiskuse eemaldamine, et rehetoa palkkonstruktsioonid ei oleks lisanduva niiskuse poolt ohustatud.

4. Rehielamutele on olnud omane eluruumi aastaajast lähtuv kasv ja kahanemine. Suvisel ajal oli elamiseks kasutusel kogu hoone. Talvel koondus elu köetavasse rehetuppa.<sup>1</sup> Seetõttu soovitan jätta rehealune soojustamata ning võtta see kasutusele suvise avarama eluruumi või töötoana. Leian, et ruumi aastaringse kasutuselevõtu ja väiksemateks eluruumideks liigendamise asemel võimaldaks selline lahendus säilitada rehealuse avara ruumikogemuse ning ruumile omase avatäidete loogika kõige paremini.

## 6.2 VUNDAMENT JA SOKKEL

1. Hoonele lähemal kui 3 meetrit kasvav kõrghaljastus kahjustab vundamenti.<sup>2</sup> Vundamendi säilimise huvides on oluline eemaldada hoone servades kasvav noor võsa.

2. Hoone rehealuse poolses otsas on alumised palgid maapinnale ohtlikult lähedal. Seal on vajalik hoone servad puhastada kogunenud leherisust ning vajadusel eemaldada ka pinnast.

3. Teha kindlaks kambripoolse vundamendi pragude tekkepõhjus ning kahjustuse ulatus. Madala vundamendi ning liigniiske pinnase puhul on tihti põhjuseks külmakerked.<sup>3</sup>

4. Selleks, et vältida sademevee kogunemist vundamendi serva on oluline juhtida katuselt tulev vihmavesi kalletega hoonest eemale.

5. Maakivivundament puhastada nakke kaotanud segust, lahtistest kivitükkidest ja krohvist. Praod täita seguga, mille koostis sobitub algse seguga. Kui eelnevalt lubimördil laotud soklile on hiljem kantud tsementkrohv on mõistlik see eemaldada ja asendada see algsega paremini sobituva lubi-tsement krohviga.<sup>4</sup>

---

<sup>1</sup> R. Kask, Rehielamu: soojustikult vahelduv hoone – Ehituskunst nr 59, 2018, lk 95-97

<sup>2</sup> J. Metslang, Vana maamaja. Käsiraamat, Tallinn: Tammeraamat, 2018, lk 105

<sup>3</sup> J. Metslang, Vana maamaja. Käsiraamat, lk 152

<sup>4</sup> J. Metslang, Vana maamaja. Käsiraamat, lk 105

6. Kuna ajalooliselt on sokkel olnud krohvitud ning maakive ei ole eksponeeritud, võib rehetoa ja eluruumide-poolses hoonemahus vundamendi soojustada. Sokkel viimistleda lubi-tsement krohviga. Sokli soojustamisel pidada silmas hoonele omaste proportsioonide säilimist.

### **6.3 VÄLISSEINAD NING FASSAADID**

1. Rehealuse esimene kahjustunud palgirida vajab asendamist. Selleks, et teada saada laudisega kaetud palkseinte seisukord ja võimalikud kahjustused, tuleks vajadusel teha konstruktsiooniavamisi. Kahjustuste korral on oluline likvideerida selle tekkepõhjus, milleks on tihti konstruktsiooni pääsev niiskus.<sup>1</sup> Kahjustunud puitosad asendada või proteesida. Et vältida hilisemaid biokahjustusi, on soovitatav palkseinad immutada puidukaitsevahendiga.

2. Rehetoa ja kambrite osas võib välisseinad laudise alt soojustada. Seinte soojustamisel on oluline jälgida hoonele omaste proportsioonide säilimist. Rehealuse osas jätta palkseinad eksponeerituna.

3. Võimaluse korral olemasolev fassaadilaudis säilitada. Kahjustunud laudis asendada originaalilähedase profiiliga laudisega. Põhjapoolsel fassaadil, kus laudis on eemaldatud tuleks see ühtse vormi loomiseks ja konstruktsiooni kaitsmiseks taastada. Laudis värvida ookrutooni linaõli värviga, lahtine värv eelnevalt eemaldada. Kahjustunud veelauad asendada.

### **6.4 AVATÄITED**

1. Rehielamule iseloomuliku ruumiloogika ja välisilme säilitamiseks on oluline uste - ja aknaavade suuruseid ja asukohti mitte muuta. Kui rehetuba või rehealune on plaanis kasutusele võtta eluruumidena, on ruumidesse valguse andmiseks lubatud lisada rehealuse värvate ja rehetoa esiku ukse taha klaasitud lisauksed. Sellisel juhul jääksid algsed uksed

---

<sup>1</sup> J. Metslang, Vana maamaja. Käsiraamat, lk 130



pigem aknaluukide rolli. Võib kaaluda rehetuppa valguse toomiseks hoone põhjaseinas rehetoa siseakna vastas uue aknaava loomist. Uute avade tekitamine peab olema arhitektuurselt väga hästi põhjendatud ja sobituma hästi olemasoleva ruumiloogikaga.

2. Enne akende korrastamist on oluline kontrollida akent ümbritsevate konstruktsioonide olukorda. Puitseinte puhul tuleb aknaaluses osas tihti ette veekahjustusi.<sup>1</sup>

2. Võimaluse korral paremas seisukorras puitaknad taastada. Sisemise raami klaas on lubatud asendada klaaspaketiga. Uute akende puhul eelistada olemasolevaga sarnase aknajaotusega puitaknaid.

4. Hoonele on omane, et akende välimine raam on fassaadiga samas tasapinnas. Hoone soojustamisel jälgida, et aknad ei jääks fassaadis liiga sügavale. Ajastutruu välimuse säilitamiseks on mõistlik eelistada kaheraamilisi aknaid – seeläbi jääb sisemine raam soojustuse kihti ja välimine kiht voodriga samasse tasapinda.

5. Sisemiste ukseavade suurused ja proportsioonid säilitada. Puidust siseuste seisukord on hea ja ehitusaegsed originaaluksed väärivad kindlasti taastamist.

## **6.5 KATUS**

1. Säilitada katuse kaldenurk ja harja kõrgus.

2. Kuna katuses on mitmeid läbijookse tuleks konstruktsioone kontrollida võimalike kahjustuste osas. Kahjustunud osad proteesida või asendada uuega.

3. Hoone kandekonstruktsioonide säilimise huvides on oluline katus vettpeetavaks saada. Katkised eterniitplaadid asendada uutega.

4. Olemasoleva katuse säilitamisel on uute aukude vältimiseks oluline sammal katusele eemaldada. Sammal kahjustab katusekatet, kuna seob vett ja tekitab soodsa keskkonna seente kasvuks. Sammaldunud katusepinda töödelda sambla eemaldus vahendiga ning vajadusel survepesuriga.

---

<sup>1</sup> J. Metslang, Vana maamaja. Käsiraamat, lk 189

5. Katuse soojustamisel on oluline silmas pidada olemasolevaid proportsioone ja, et katus ei muutuks silmnähtavalt paksemaks. Tõenäoliselt on siiski mõistlikum soojustada hoone vahelagi ning jätta pööning külmaks ruumiks.

5. Säilitada nähtavate sarikaotstega räästasõlm. Eterniidi all säilinud vanad katusekattematerjalid võimaluse korral säilitada.

6. Asendada kahjustunud viilualused servalauad.

7. Et vähendada katuselt tuleva sademevee kogunemist hoone servadesse, võib kaaluda räästasse veerennide lisamist.

## **6.6 SISESEINAD, LAED, PÕRANDAD**

1. Kuna kambri põrand on tugevasti vajunud, tuleks see avada ja kontrollida konstruktsioone võimalike biokahjustuste osas.

2. Põrandad võib soojustada.

3. Rehetuppa hiljem ehitatud vaheseina ning viimistluskihid võib eemaldada ja eksponeerida rehetoa mahtu tervikuna.

4. Nähtavad laetalad säilitada ja restaureerida.

## **6.7 KÜTTEKOLDED JA KORSTEN**

1. Oluline on kontrollida küttekollete ja korstna tehnilist seisukorda. Pliit ja soemüür säilitada ja taastada. Võimalusel olemasolev korsten taastada. Uue korstna puhul lähtuda vana korstnapitsi proportsioonidest.

## 7 KUI HOONET EI ÕNNESTU SÄILITADA

---

Kahjuks on Vainu talu tulevik hetkel ebaselge. Kui rehielamu taastamine ei osutu selle tehnilise seisukorra, töömahu või eelarveliste kaalutluste tõttu otstarbekaks ning hoone otsustatakse asendada uuega, peaks lisatav uushoonetus olema kooskõlas ajaloolise külamiljööga. Külateelt avanevad taludele ning ümbritsevatele maastikule maalilised vaated. Hooned on peamiselt ühekorruselised ning viilkatusega. Iseloomulik on eluhoonete paiknemine teega risti, viiluga tee poole.

Uus hoone peaks olema viilkatusega kuni kahe korruseline (esimene korrus ning viilualune korrus). Katuse kaldenurk 45°. Hoone peaks asetsema ida-lääne suunaliselt ja vaatama viiluga külatee poole. Uus hoonemaht võiks sarnaselt olemasolevaga paikneda krundi põhjapoolsel piiril, see võimaldab luua lõunasse päikselise hoovi.

## 8 KOKKUVÕTE

---

Vainu talu omab väärtust piirkonna taluarhitektuuri kontekstis, olles ilmekas näide Raudvere küla vanemast hoonestusest. Rehielamu pärineb 19. sajandi lõpust. Hoones ei ole tehtud suuremaid ümberehitusi ning on säilinud üsna ajastutruult. Alles on mitmeid väärtuslikke elemente, mis väärivad taastamist ja eksponeerimist.

Rehielamu on seisnud 20 aastat tühjana ning hoone katuses on mitmeid läbijookse. Ei ole teada kui suurel määral see hoonet kahjustanud on. Konstruktsioonide täpsema olukorra väljaselgitamiseks ning võimalike kahjustuste tuvastamiseks on oluline viia läbi konstruktsiooniavamisi.

Talu säilimise seisukohalt on kõige tähtsam selle kasutuselevõtt ning ettevõtlikud elanikud. Hoone kasutuselevõtt eeldab aga eluruumi pinna suurendamist, tehnilise seisukorra parandamist ja tänapäevaste tingimuste loomist. Kõik see võib kaasa tuua üsna suuri arhitektuurseid sekkumisi. Kõik sekkumised peavad olema põhjendatud ja ajaloolise kihistuse suhtes lugupidavad. Hoone karakteri säilimiseks on oluline silmas pidada rehielamule iseloomulikke plaanilahendust ja ruumiloogikat.

## 9 KASUTATUD ALLIKAD

---

### Arhiiviallikad:

RA, EAA.2059.1.1464 leht 9: Der Wesenbergsche Kreis. Le Cercle de Wesenberg

RA, EAA.1373.1.1 leht 1: Provincia Revaliensis sive Estlandia quatuor Dioecesibus contenta cum Finitimis Insulis Dago Worms etc

RA, EAA.2486.1.3494: Kaarli mõis

RA, ERA.62.28.17646: Vaino talu nr. 4a

RA, LVMA.889.1.15426: 429 Raudvere küla; ER kood 108036155, 108036156, 108036157

### Kirjalikud allikad:

A.Aas, Kiku küla ajalugu. 1976.

<https://www.vinnivald.ee/documents/1431677/33253060/kiku+k%C3%BCla+ajalugu.pdf/54283978-f3f9-4f0a-889f-e2d8ceeb93f2>

A. Aas, Rakvere rajoonis, Kaarli külanõukogus asuva Raudvere küla ajalugu. 1982

<http://www.vinnivald.ee/documents/1431677/33253060/raudvere+k%C3%BCla+ajalugu.pdf/e11c8f02-dda0-4e93-acd5-ca6806c75e06>

T. Habicht, Rahvapärane arhitektuur. Tallinn: Kirjastus Kunst, 1977

R. Kask, Rehielamu: soojuslikult vahelduv hoone – Ehituskunst nr 59, 2018, lk 95-97

J. Metslang, Vana maamaja. Käsiraamat, Tallinn: Tammeraamat, 2018

H. Pärdi, Eesti talu. Uuem taluarhitektuur 1850-1950. Tallinn: Tammeraamat, 2021

K. Tihase, Eesti talurahvaarhitektuur. Tallinn: Kirjastus Kunst, 1974

G. Troska, Eesti külad XIX sajandil. Tallinn: Eesti raamat, 1987

**Internetiallikad:**

Ehitisregister, päringu kuupäev 20.04.2023

<https://livekluster.ehr.ee/ui/ehr/v1/building/108036155>

Maa-ameti ajalooliste kaartide rakendus, fotokaart 1942. Päringu kuupäev 20.04.2023