

Indrek Järve



**Metsa tn 9, ajalooline ülevaade, hoone tehniline seisund, väärtused ja restaureerimise ettepanekud.**

Tallinn 2023

EESTI KUNSTIAKADEEMIA  
Kunstikultuuri teaduskond  
Muinsuskaitse ja konserveerimise osakond

Indrek Järve

**Metsa tn 9, ajalooline ülevaade, hoone tehniline seisund, väärtused  
ja restaureerimise ettepanekud.**

*(Metsa tn 9, Nõmme linnaosa, Tallinn, Harju maakond)*

2022/2023 õppeaasta

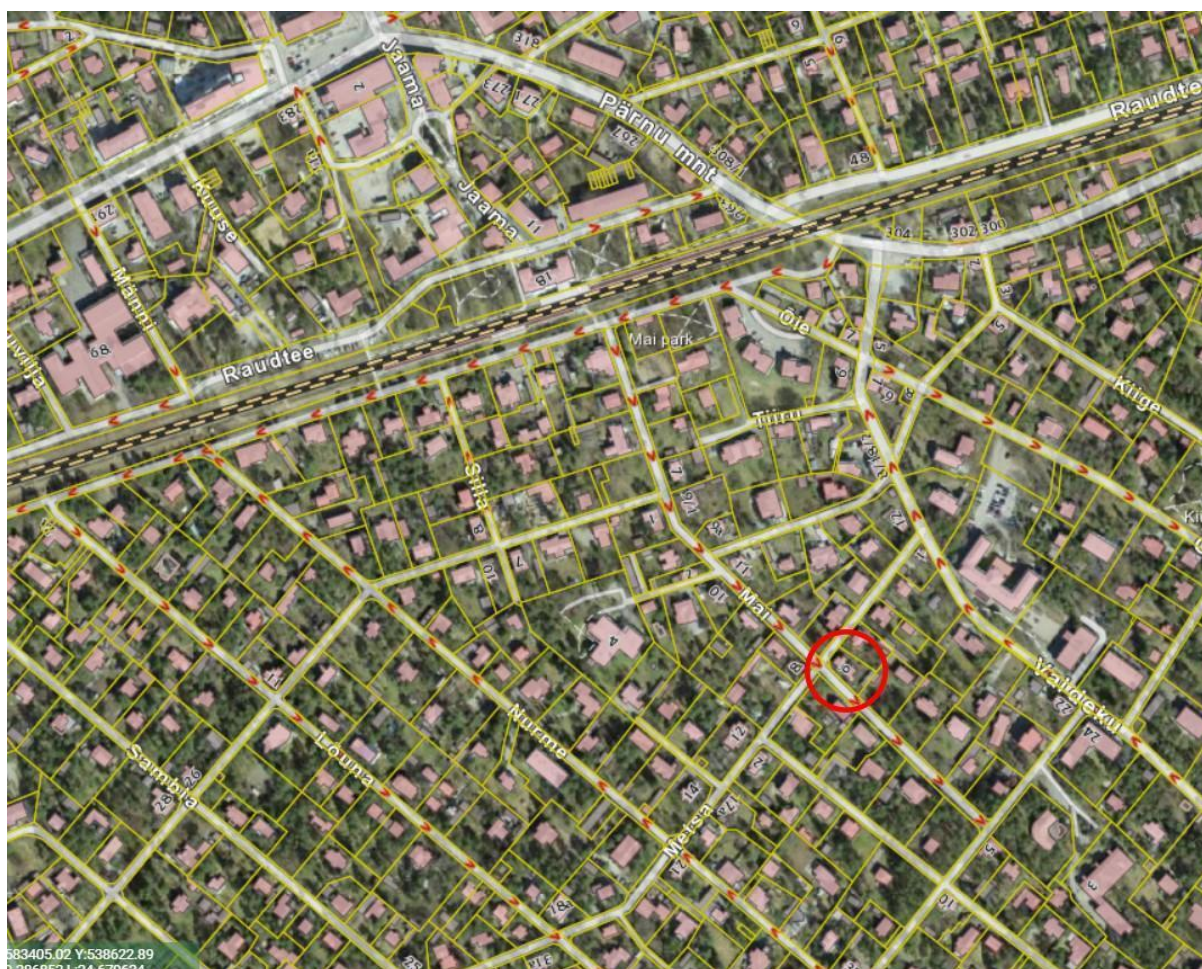
Arhitektuuri konserveerimise ja restaureerimise täiendkoolituse lõputöö

Tallinn 2023

## **SISUKORD**

SISSEJUHATUS	4
1 AJALOOLINE ÜLEVAADE	6
1.1 Kinnistu ja omanikud	10
1.2 Hoonete paiknemine kinnistul	12
1.3 Hoonete mahulised muutused, ümberehitused	13
1.4 Hoone algupärase konstruktsioonid ja materjalid	17
2 HOONE MATERJALIKASUTUSE JA TEHNILISE SEISUKORRA KIRJELDUS	18
2.1 Vundament, sokkel	18
2.2 Kelder	19
2.3 Välisseinad	20
2.4 Avatäited: ukсед ja aknad	23
2.5 Katus ja sadeveesüsteem	23
2.6 Korstnad	24
3 VÄÄRTUSED	24
3.1 Hoone väärtuslikud detailid	24
4 SÄILITAMISE JA RESTAUREERIMISE ETTEPANEKUD	27
4.1 Vundament.	27
4.2 Fassaad. Voodrilaud.	27
4.3 Avatäited.	28
4.4 Katus.	28
KOKKUVÕTE	29
KASUTATUD KIRJANDUS JA TEISED ALLIKMATERJALID	30
LISAD	33

## SISSEJUHATUS



III 1. Paiknemine Nõmme linnaosas.

Metsa tn 9 kinnistu asub Tallinnas Nõmme linnaosas, Nõmme raudteejaama lähisel. Kinnistu paikneb Metsa tänava ja Mai tänava ristmiku ääres. Ajalooliselt oli Mai tänav algse nimetusega Apteegi tänav, aga kuna Tallinna linnas oli Apteegi tänav olemas, siis toimus nime vahetamine, et ei esineks tänavanimede dubleerimist.

Kinnistule on projekteeritud väikese ajavahemikuga kaks hoonet. Esimene hoone, asukohaga tänavate ristumiskohas, on projekteeritud aastal 1924. Teine hoone, mis on ehitatud esimese hoone külge, nn. juurdeehitus, on projekteeritud aastal 1928. Ja nagu ajastule kohaselt on kinnistule projekteeritud aastal 1932 kõrvalhoone (pesuköök – kuur). Pesuköök - kuur on nõukogude perioodil lammutatud ning asemele on ehitatud abihoone – kuurid (kajastatud inventariseerimisjoonisel aastast 1986).

Töö eesmärgiks on kajastada kinnistu ajaloolist väljakujunemist Nõmme linnaosas ja kinnistul toimunud arenguid läbi aegade. Käsitleda kinnistul asuva puithoone ehitus-tehnilist seisukorda ning teha ettepanekuid ja järeldusi hoone edasise võimaliku arengu osas. Analüüsida kinnistul olemasolevat puithoone mahulis-ruumilist olulisust miljööväärtuslikust seisukohast.



### III 2. Kinnistu hoonestus

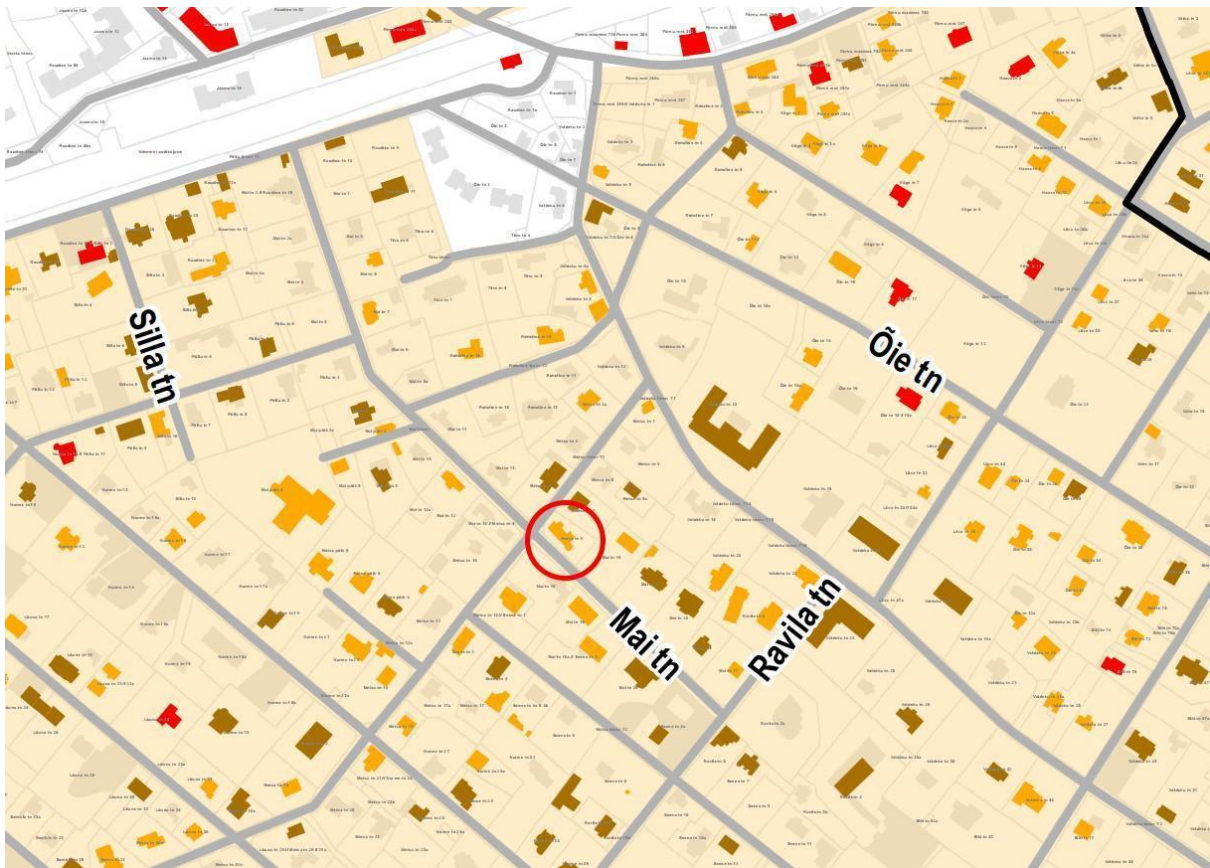
Kinnistu ja hoone andmed:

Kinnistu pindala – 664m<sup>2</sup>,

Maa sihtotstarve - 100% elamumaa

Omandivorm – eraomand

Kasutamise otstarve - muu kolme või enama korteriga elamu



Ill 3. Paiknemine miljöväärtusliku hoonestusalade kaardil.

Nõmme linnaosa üldplaneeringu järgi on tegemist miljöväärtusliku hoonestusalaga. Kinnistul paiknev hoone on hinnatud miljöväärtuslikuks hooneks, mille säilitamist vajadusel kaalutakse.

## 1 AJALOOLINE ÜLEVAADE

Pealinna rahvastiku kasv, surve linnalähedaste looduskaunite ja rekreatsiooni alana töötavate maa-alade vastu on olnud ajalooliselt pidev.

*Tallinna pideva laienemise käigus on linn neelanud mitmeid naabruses asunud rüütlimõisate maa-alasid. Kõige rohkem on linnale maid loovutanud Jälgimäe mõis, mille valdusesse kuulus terve nüüdne Nõmme ja Vana-Mustamäe. Ühtlasi hakati just selle mõisa maid kõige varem suvilakruntideks müüma.<sup>1</sup>*

Jälgimäe mõis ise paikneb Saku vallas ja on esimest korda mainitud juba 1241<sup>2</sup>

<sup>1</sup> A. Särg, Tallinna mõisad ja mõisakesed. Argo. 2022, lk 9

<sup>2</sup> Entsüklopeedia Tallinn 1 A-M. Eesti entsüklopeediakirjastus 2004, lk 150

1821. aastal jõudis Jälgimäe mõisa jaoks kätte täiesti uus ajajärk: mõisa ostis 8400 hõberubla ja 11000 paberrubla eest Tallinna kodanik Peter von Glehn. Peter von Glehn (vanem) suri Jälgimäel 1841. aastal ja pärijate kokkuleppel sai mõisa omanikuks Aleksander Nikolai.

Tallinna ja eriti Nõmme ajaloo seisukohast kujunes märgiliseks aasta 1873, kui Alexander Nikolai von Glehn otsustas müüa oma Nõmme raudteejaama ümbruses asuvast Vana-Mustamäe kõrvalmõisast esimese suvilakrundi. Müüki saatis tema üldtuntud lause: „Seia saagu lenn.“

1880. aastal otsustas ta ka ise asuda Mustamäe kõrgele kaldale Hohenhaupti elama. Jälgimäe mõisa jättis ta oma pojale Manfred Nikolaile ja miniale Elisabeth Auguste Charlottele. Esimese hoonena valmis Hohenhaupti suvemõisas nn Šveitsi stiilis väike majake. Hiljem 1886. aastal valmis Glehni enda jooniste järgi romantiline paekivist rüütilossi meenutav mõisahoonne.<sup>3</sup>

Asustuse leviku suurenemisel mängib alati olulist rolli transport. Nimelt raudtee rajamisega ja peatuse asutamisega oli järgmine loogiline areng, et peatuse lähiümbrusesse oli võimalik hakata looma täiendavat infrastruktuuri, tänavaid ja kinnistuid.

19 saj. Sajandi keskpaiku kujunes Nõmme tallinlaste lemmik väljasõidukohaks. Suvitajate surve all asutati 1872 Nõmme raudteepeatust (esialgne nimetus Peatus 7. verstaal).<sup>4</sup>

Alles 1888. aastal sai Nõmme kõik jaamaõigused, see tähendas uue kruusaga täidetud platvormi ja varikatuse ehitamist. Esimene puidust paviljoni tüüpi jaamahoone valmis 1904.–1905. aastal, teine 1914. aastal. Raudteeühendus andis tõuke Nõmme tihedamale külastamisele ning siia elama asumisele. Suvistel pühapäevadel hakkas Nõmmele saabuma suisa tuhandeid suvitajaid. Nii arenes Nõmme 19. ja 20. sajandi vahetuseni põhiliselt suvitus- ja väljasõidukohana.

---

<sup>3</sup> A. Särg, Tallinna mõisad ja mõisakesed. Argo. 2022, lk 156-159

<sup>4</sup> Entsüklopeedia Tallinn 2 N-Ü. Eesti entsüklopeediakirjastus 2004, lk 20



Ill 4. Nõmme jaam. Väljavõte kaart: Kolmeverstane (1866-1915)

Nõmme sai tuntuks pealinnlaste hulgas eelkõige suvituskohana: puhta õhu ning meeldiva loodusliku maastikuga keskkonnana.

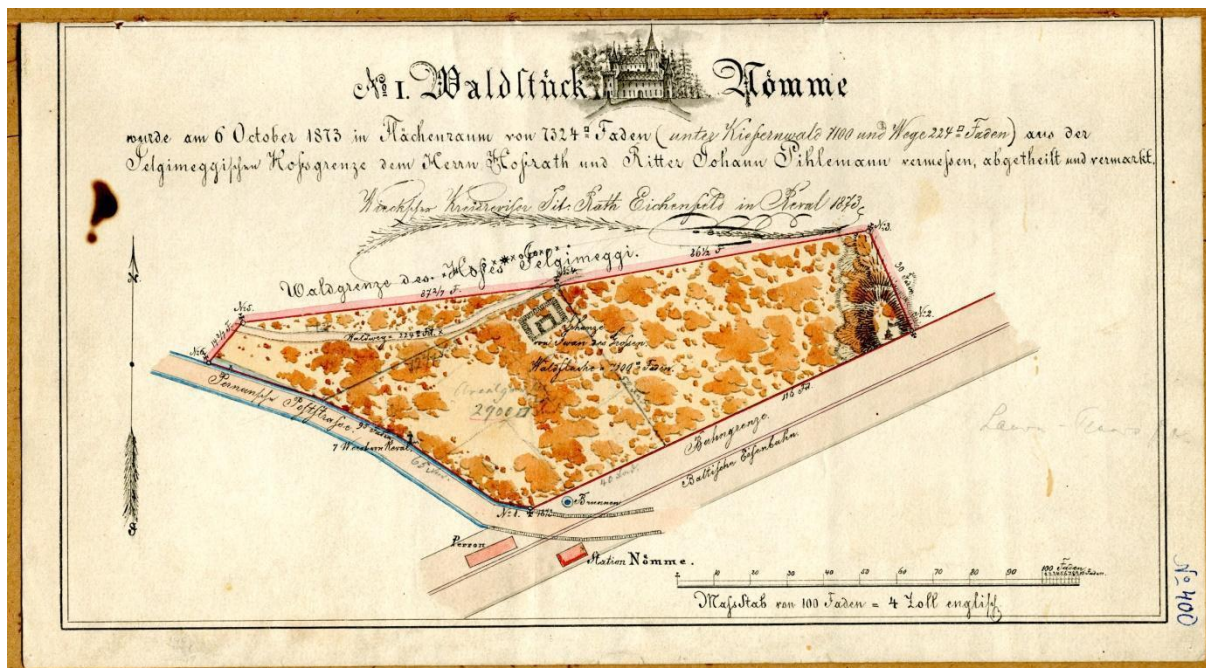
*Nõmme looduslikud head eeldused olid kõrge kaldapealne ja kuiva kliimaga männimets. 19. sajandil tekkis tallinlastel harjumus siia väljasõite korraldada, sellele lisas jõudu arstide kiitus Nõmme looduse tervistavate omaduste kohta. Loogilise kaasnähtusena asutati Nõmme mändide alla ka puhke- ja terviseasutusi ning soetati suvilaid. Esimene puhkajaid teenindav asutus Nõmmel oli saun-vesiravila, mille rajaja oli taas Nikolai von Glehn.*

*1902. aastal asutas Hindrek Kallan Valdeku tänavale sauna, kus sai võtta auruvanne. 1907. aastal tegi W. Volkmann seal suured ümberehitused, nimetades asutuse ümber Nõmme sanatooriumiks.*

Esialgu takistasid seadused rüütlimõisa maade küljest maa-eraldused ja kinnistute müügi.

*Nikolai von Glehn soodustas igati suvilate ehitamist. Seda plaani takistas Balti eriseadus, mis keelas rüütlimõisa maade tükeldamise ja ehituskruntideks müümise. Maad sai ainult rentida. 1873. aastal andis Nikolai von Glehn välja esimese suvilakrundi Tallinna kooliõpetajale Johan Pihelmannile.*





III 5. Esimene Nõmmel müüdüd kinnistu (all näha jaamahoone esialgset asukohta).

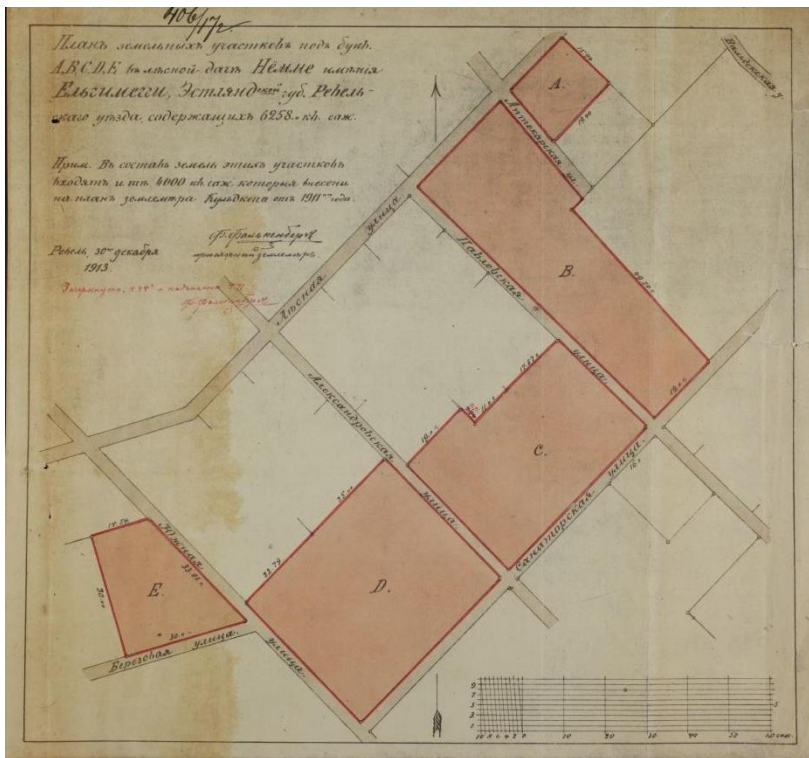
*Von Glehnil õnnestus maade ehituskruuntideks müümise luba saada 1880. aastal. Sellega eraldus Nõmme administratiivselt Jälgimäe mõisast ja läks Saue valla koosseisu.*

*1893. aastal oli Nõmmel juba umbes 50 suvilat. 1914. aastal anti Nõmmele kõrgel riiklikul tasemel suvituskoha õigused, selle kinnitas tsaar Nikolai II isiklikult. 1925. aastal arvati Nõmme ka Eesti kuurortide nimekirja. Selle taga oli riiklik eesmärk allutada seni isetegevuslikult arenenud aedlinnad ehituskontrollile ning meelitada kohale välismaa suvitajaid. Nii kuulutati kuurortideks paljud vähegi aedlinnalise ilmega asulad.<sup>5</sup> See tähendas mitme uue sanatooriumi ehitamist. Valdeku tänava ääres avati uuesti Volkmanni saun-terviseasutus ning R. Scheibe taaselustas Valdeku tänava sanatooriumi. 1926. aastal ehitati Kivimäele tiisikuse vastu võitlemise seltsi sanatoorium. 1930. aastatel ehitati veel kaks tuberkuloosiravilata ja sõjaväe sanatoorium. 1940. aastal valmis Pääskülas kopsuhaigete ravila.<sup>6</sup>*

<sup>5</sup> Nõmme linnaosa üldplaneeringu seletuskiri. Tallinna Strateegiakeskuse ruumiloome kompetentsikeskus, Tallinn 2021, lk 43

<sup>6</sup> Nõmme linnaosa üldplaneeringu seletuskiri. Tallinna Strateegiakeskuse ruumiloome kompetentsikeskus, Tallinn 2021, lk 41-46

## 1.1 Kinnistu ja omanikud



Ill 6. Nüüdne Metsa tn 9 ja 7, kaardil tähistusega A.

1917 a. Michail Volkmann omandas Jälgimäe mõisast Harjumaalt eraldatud kinnistud. Kinnistu tähistusega A on tänapäeval kinnistud aadressiga Metsa tn 9 ja Metsa tn 7.

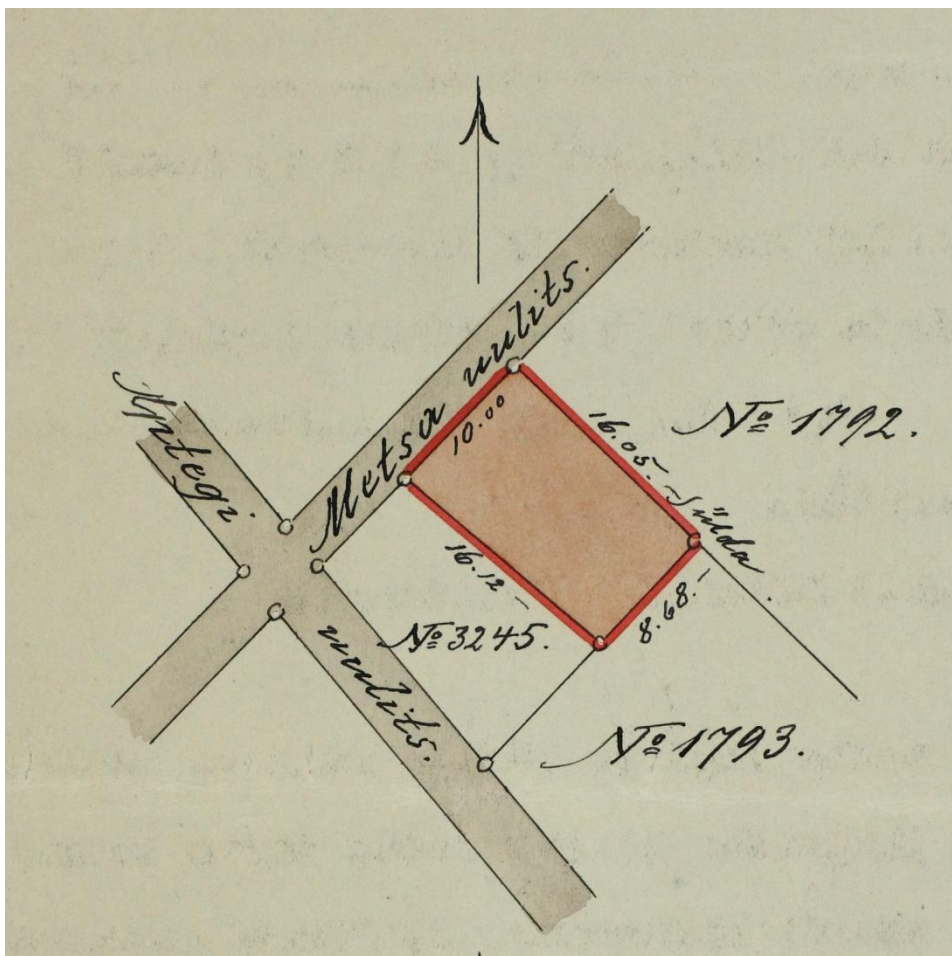
1924 a. 21 mail on kirjutatud dokument, milles *Michail Volkmann palub, Jälgimäe mõisast Harjumaalt eraldatud kinnistult Nr 2669 Manfred Glehni kasuks kinnitatud pandiõigus 12.000 margasuuruses mahakustutada.*

*Aleksander Mugar omandas 12 detsembril 1923 a. tehtud ostulepingu põhjal 74.700 marga eest kinnistu N 1948.*

*Martha Pilder omandas 5. aprillil 1928 a. tehtud ostulepingu põhjal 5.000 krooni eest kinnistu N 794.*

*Jüri Ivask omandas ostulepingu põhjal 27 märtsist 1931 a. 6000 krooni eest kinnistu N 749<sup>7</sup>*

<sup>7</sup> Kreposti registri osa Nr. 3245, Immoibiili nimetus: Eraldatud Jälgimäe mõisast, äralahutatud mõisakohast krep. No 2669 all. Asukoht Harjumaal. Täisvaldus. Allikas Rahvusarhiiv EAA.2840.1.1181 Mõisamaakohtade kinnistusregister, 24



III 7. Kinnistu jagamine: nüüdne Metsa tn 9 ja Metsa tn 7.

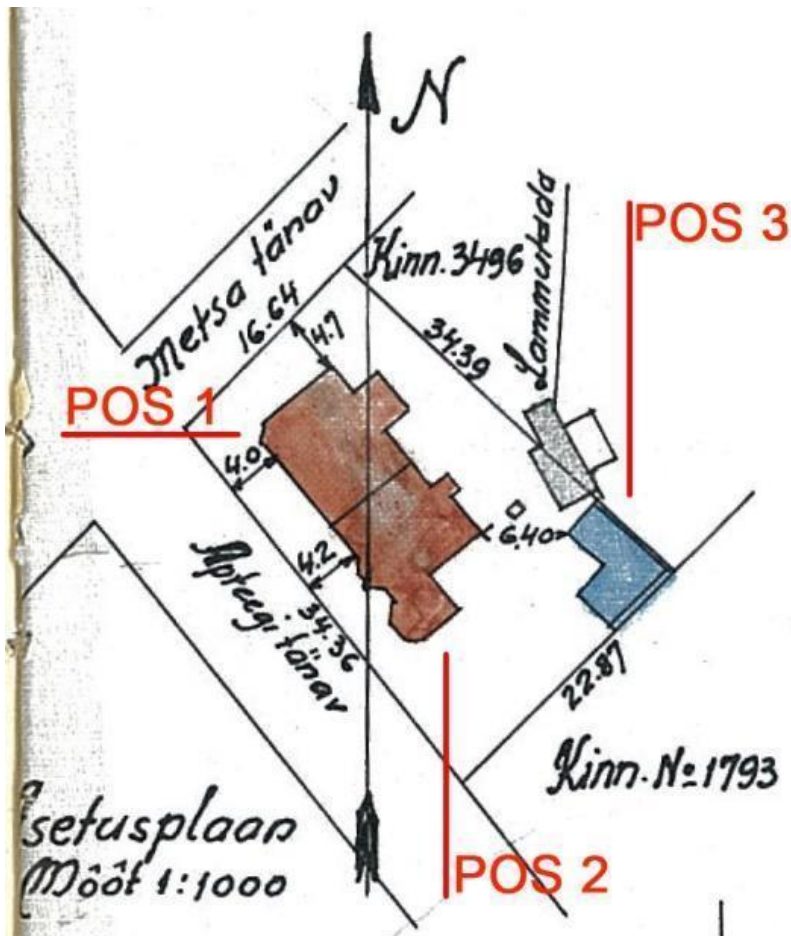
18. Veebruaril 1926 a. tehtud ostulepingu põhjal omandas 30.000 marga eest Edgar Pilder N 459.<sup>8</sup>

13. Augustil 1929 aastal Edgar Pilder kingib temale kuuluva ja Nõmme linnas kinnistu Nr. 3496 all asuva hooneteta mõisamaakoha ühes päraldistega, samuti ka kõigi õigustega ja kohustustega, millega ta ise seda kohta valdas ja kasutas või seaduse järele vallata ja kasutada oleks võinud, täisomanduseks oma abikaasale Martha Pilder`ile, avaldades siinjuures oma nõusoleku kingitud kinnisvara ümber kinnistamiseks kingisaaja nimele.<sup>9</sup>

<sup>8</sup> Kreposti registri osa Nr. 3496, Immoibiili nimetus: Eraldatud mõisakohast kreposti No: 32451. Asukoht Harjumaal. Täisvaldus. Allikas Rahvusarhiiv EAA.2840.1.1184 Mõisamaakohtade kinnistusregister, 27

<sup>9</sup> Tallinna-Haapsalu Kreposti jaoskonna akt Mõisamaatüki üle eraldatud mõisamaakohast kin. N 3245 all – Nõmme alevis, Harjumaakonnas. No 3496. Allikas Rahvusarhiiv EAA.2840.1.12012 Harjumaal Jälgimäe mõisa krundist Villa Irene, kinnistu nr. 1792, eraldatud krunt

## 1.2 Hoonete paiknemine kinnistul



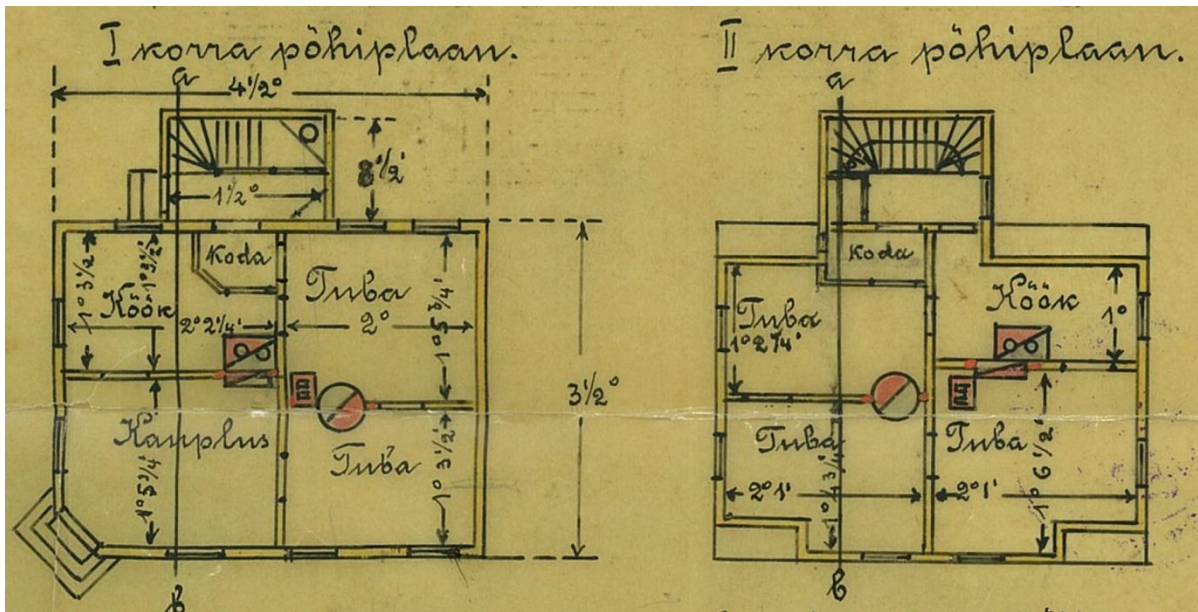
III 8. Kinnistul paiknevad hooned. POS 1 projekt 1924 a, POS 2 projekt 1928 a, POS 3 projekt 1932a (lammutatud, asemele rajatud kuurid kajastatud inventariseerimisjoonistel aastast 1986)

Projekt aastast 1924 (elumaja), tellija A. Mugur. Projekt aastast 1928 (elumaja juurdeehitus), tellija A. Mugur. Projekt aastast 1932 (kivist kõrvalhoone, pesuköök-kuur), tellija I. Ivask

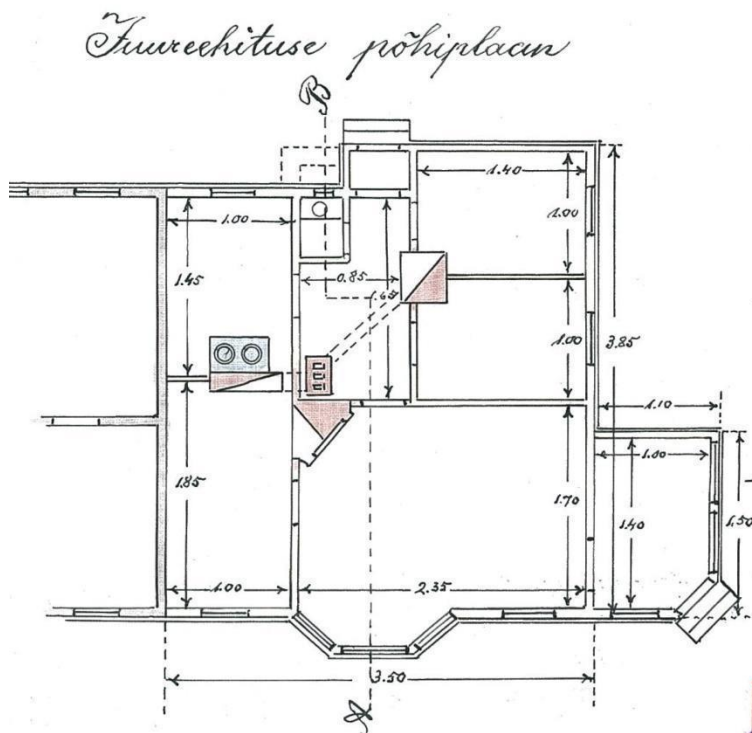
Arhitektuurne iseloomustus. 1920. aastate alguse arhitektuurne pilt oli eelmiste aastakümnete korratu ehitustegevuse vili: siin-seal historitsistliku ja rahvusromantilised puitvillad, suvilad, pansionaadid, aguli tüüpi üürimajad töölistele ja vaesema rahva tagasihoidlikud majakesed.<sup>10</sup>

<sup>10</sup> L. Välja, Tallinna puitarhitektuur. Eesti Arhitektuurimuuseum, Tallinna Kultuuriväärtuste Amet, Tallinn 2014, lk 226

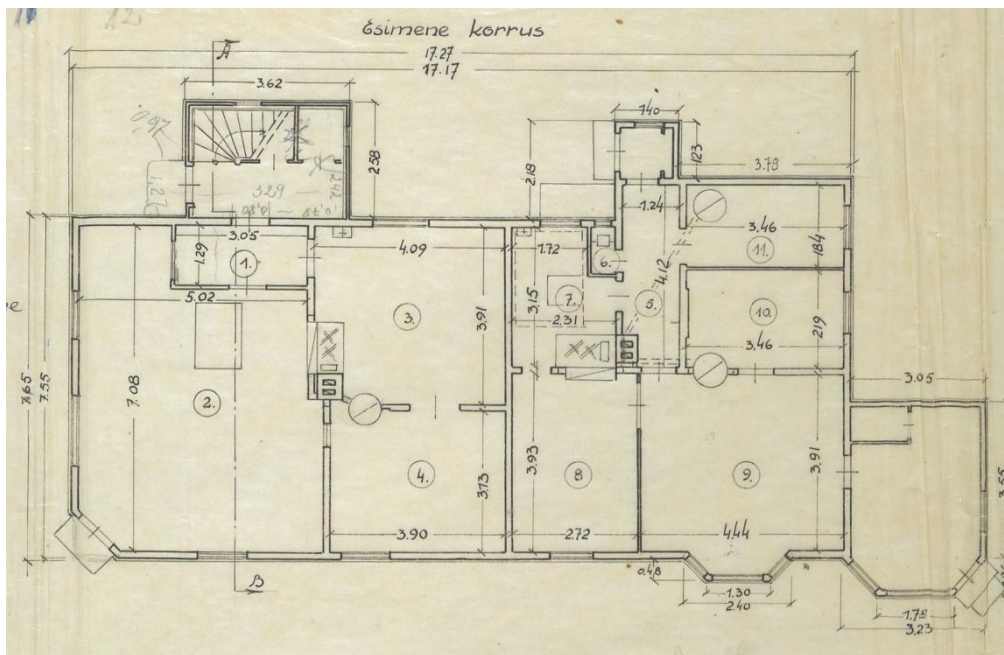




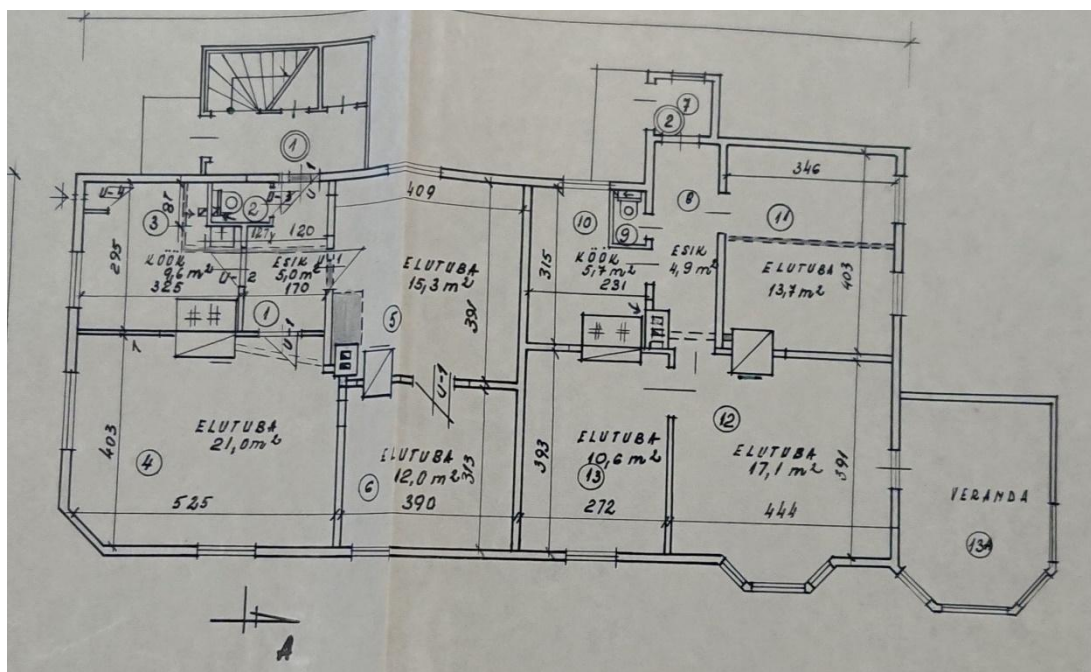
III 10. Projekt 1924 a. sissepääsu esialgne variant ja esimesel korrusel kolm akent Mai tn poolsel küljel (täna üheks aknaks likvideeritud), hoovi pool kolm akent (täna kaheks aknaks likvideeritud).



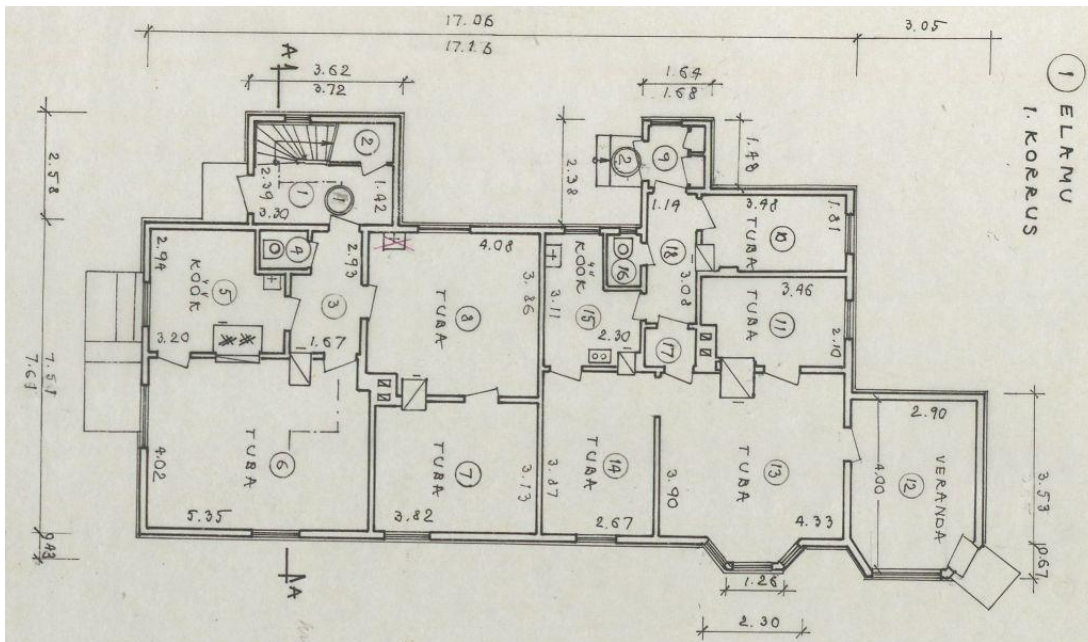
III 11. Projekt 1928 a.



III 12. Projekt 1947 a. Muudatused: hoovipoolne sissepääsu juurdeehitus, aknaavade muudatus, veranda suuremaks projekteeritud.



III 13. Projekt 1964 a.

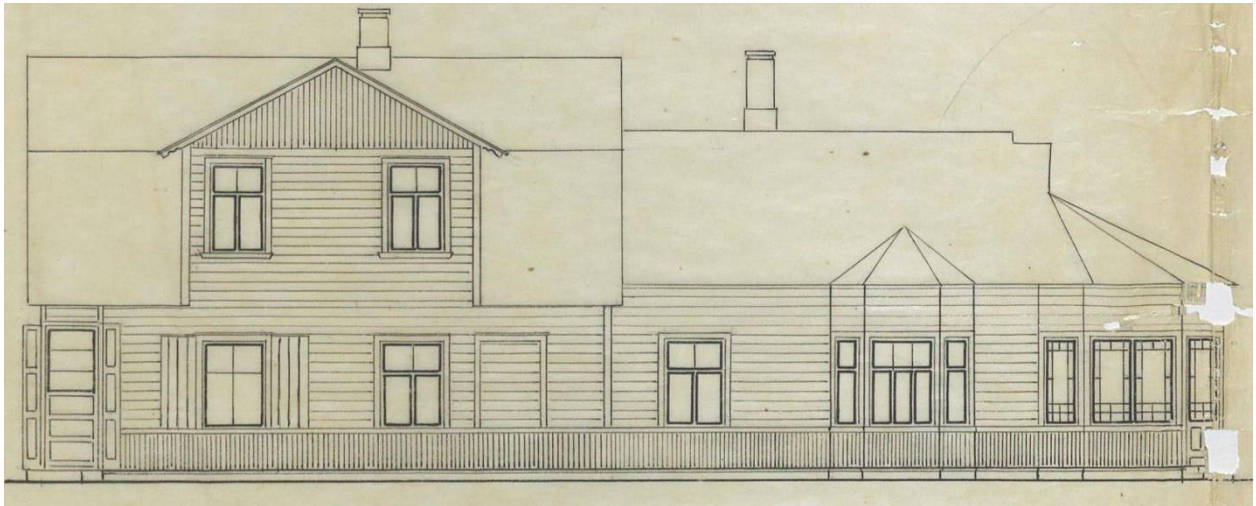


Ill 14. Projekt 1986 a. Veranda muudatus (üks aken likvideeritud)



Ill 15. Projekt 1928 a.





Ill 16. Projekt 1947 a. Märkatav katuste muudatus.



Ill 17. Olemasolev olukord

#### 1.4 Hoone algupärase konstruktsioonid ja materjalid

Vundament on laotud paekivist ja kaetud krohviga. Keldriseinte osas on paekivi krohvimata. Hoone kandev konstruktsioon on puitkarkass sõrestik, saepuru täitega<sup>11</sup>, viimistlus mõlemalt poolt laudis. Fassaadidel olev laudis on värvitud õlivärviga, sisesein kaetud papiga, millele on paigaldatud tapeet. Siseseinte konstruktiivne materjal on puit ja viimistluseks on tapeet.

<sup>11</sup> Hoone kirjeldamise mustand nr 1. Allikas ERA.T-2.4-1.1631. Metsa tn 9/ Mai tn 17; Tööjoonised. Kalkad. T-1288-64



Ill 18. Omaniku poolt remondi käigus leitud tapeedi fragment.

Põranda, vahelae ja katuse kandvaks konstruktsiooniks on puittalad ja -sarikad. Põrandad kaetud puitlaudisega, mis on kaetud õlivärviga. Laed on krohvitud ja kaetud liimivärviga. Hoone sisetrepp on puidust. Aknad ja uksed on valmistatud okaspuu puidust, mis on kaetud õlivärviga. *Kütteseade: ümmargused ahjud plekk-kestas.*<sup>12</sup> *Pliidid: vooderdatud klaasitud pottidega, klaasitud tellistest, krohvitud.*<sup>13</sup> Katusekatte materjaliks on tõrvatud papp.

## 2 HOONE MATERJALIKASUTUSE JA TEHNILISE SEISUKORRA KIRJELDUS

### 2.1 Vundament, sokkel

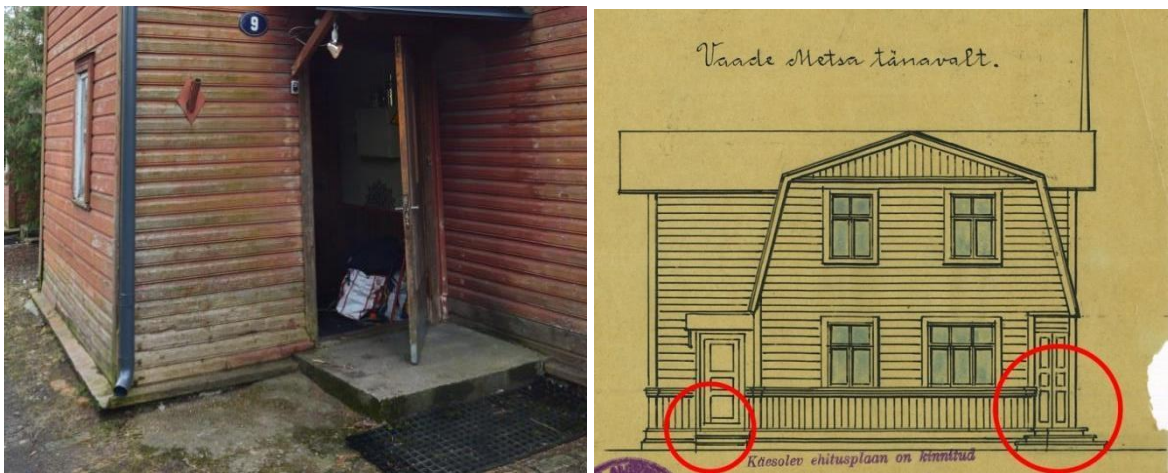
Vundamendi materjaliks on paekivi. Tehniliselt vundamendi liik lintvundament. Rajamise paksuseks on umbes 80 mm. Vundamendi maapealne osa ehk sokkel on olnud kaetud krohviga. Seisukord on kahjustunud, osaliselt on peakivid eraldunud müüritisest, krohvikiht on lagunened. Suurimaks probleemiks on vundamendi lagunemisprotsessis hoone ümbruse pinnastiku tõus ehk nn hoone uppumine pinnasesse. Kuna pinnas on tõusnud, siis on tagajärjeks sadevee ja maapinna niiskuse sattumine soklisse, läbi mille on toimunud aegade jooksul järjekindel aeglane ning pidev lagunemine.

<sup>12</sup> Hoone kirjeldamise mustand nr 1. Allikas ERA.T-2.4-1.1631. Metsa tn 9/ Mai tn 17; Tööjoonised. Kalkad. T-1288-64

<sup>13</sup> Hoone kirjeldamise mustand nr 1. Allikas ERA.T-2.4-1.1631. Metsa tn 9/ Mai tn 17; Tööjoonised. Kalkad. T-1288-64



Ill 19. Krohvitud vundament. Puidust sokli veelaud (osaliselt kaetud plekiga).  
Vasakul on näha likvideeritud sissepääsu astmeplaati.



Ill 20. Vaade Metsa tänavalt ja projekt aastast 1924. Fotol on näha olukord olemasolevast olukorrast vundamendi ja sokli osas. Punaste ringide sees olevast alast on näha, et ümbritsev maapind on tõusnud kahe-kolme trepiastme võrra ehk ca 30-40 cm.

## 2.2 Kelder

Hoone kelder paikneb väikese osana hoone perimeetri sees. Asukoht hoone Metsa tn ja Mai tn ristmiku poolse nurga all. Keldri seinad on katmata paekivist ja suhteliselt hästi säilinud. Keldri algne kasutus toimus siseruumist läbi põrandaluugi ja tegemist oli äripinna abiruumiga. Keldri sissepääs ehitati ümber ligipääsuga õuest (vt. Ill 9).



lahendatud vertikaalse paigutusega. Vertikaalse laudise otsad on lõigatud, moodustub saehamba kujuline muster.



III 23. Vaatel fassaadilaudise paiknemine

Algne profiillaudis (laiem laud) on säilinud hoone kahel küljel ja osaliselt fassaadidel teise korruse mahu osas. Esimese korrusel olnud püstlaudis on eemaldatud. Voodrilauad on kahjustustega sokli ülemises osas, kahjustunud on sokli veelaud ja hoone nurkade lauad. Tõsised veekahjustused kajastuvad alumistes äärtes, kus niiskuse mõju on kõige suurem. Laudise värvkate on tugevalt kahjustunud kogu hoone ulatuses. Hetkel on fassaadilaudis hoonel korralikult kaitsekihiga katmata ja ilmastiku meelevaldas.



III 24. Kahe erineva fassaadilaudise profiil. Vasakul algupärane laiem profiil. Lisaks on näha veekahjustuste mõju sokli veelaual ja fassaadidel.



III 25. Punasest joonest üleval pool olev laiem (vana) fassaadilaudis. Puudub esimesel korrusel vertikaallaudis. Kõrval joonise väljavõte (1947 a)



III 26. Fotol on näha, et puudub projektis ettenähtud püstlaudis esimesel korrusel.



III 27. Projekti väljavõte fassaadist (1947 a.), vaade Apteegi tänavalt (nüüdne Mai tänav). Joonisel on näha püstlaudise paiknemine.

## **2.4 Avatäited: ukсед ja aknad**

Võrreldes olemasoleva hoone fassaadide vaateid joonistega aastast 1924, 1928 ja 1947 näeme, et kõik avatäited on vahetatud ja ühtegi algupärast avatäidet fassaadidel enam säilinud ei ole. Sama olukord on siseuste osas, mille kohta saab kinnitust 1964 aastal Tallinna Kommunaalprojekti poolt koostatud projektist. Projekti koosseisus on lisaks plaanidele, uste spetsifikatsioon. Kõnealune projekt käsitleb mahuliselt 1924 aasta projekti rekonstrueerimist poole maja ulatuses (esimene korrus). Kahjuks ülejäänud hoone korteritesse ligipääs minul puudus.

Välisüksed on puitüksed, ukselehes oleva valgimikuga. Värvipind on ustelt osaliselt eemaldunud, kulunud. Endine veranda uks on asendatud puituksega, mille väljanägemine meenutab koledamat sorti kuuriust. Metsa ja Mai tänavate ristumise poolne sissepääs on likvideeritud.

Olemasolevad aknad on sisemise ja välimise raamiga ühekordse klaasiga puitaknad. Aknad on jaotustega, vertikaalselt jaotatud kaheks või suuremad kolmeks ja valdavalt tuulutussavadega. Lisaks on horisontaalne jaotus nn valgimik akna ülemise kolmandiku osas. Sellised aknad paiknevad hoone teise ja esimese korruse osas, mis on rajatud 1928 aasta projekti mahus. Väiksemad aknad on jaotuseta. Aknad on valget värvi lengide, raamide ja tuule liistudega. Välimised aknapiirded on profileeritud puitlaudisest. Esimese korruse ulatuses on laudis pruuni värvi, teise korruse ulatuses on aknapiirded valged akendega sama värvi.

1947 aasta jooniselt on näha, et ruumide osas kus paiknes kauplus, on lisandunud akendel ja uksele luugid. Luugid on hilisemal ajal eemaldatud, millal eemaldamine toimus ei ole arhiivimaterjalidest tuvastatav.

Uksed ja aknad on okaspuu puidust, kaetud pruuni värviga ning on kulunud ning avatäited on kaotanud oma välimuse ja kaitsekihi. Vaatamata sellele on ukсед ja aknad suhteliselt hästi säilinud.

## **2.5 Katus ja sadeveesüsteem**

Katusekate on vahetatud ja katusekatte materjaliks on laineline profiilplekk ja laineline eterniit. Sadeveesüsteem on terasplekist vihmaveetorud ja -rennid. Kuna algne katusekattematerjal oli tõrvapapp, siis on katuse osas toimunud oluline muudatus nii suuremas pildis kui detailides. Katusesõlmede lahenduse muutmise tõttu on visuaalselt

muutunud katuse äärte väljanägemine. Katteplekid katavad algseid katuse äärelaudu ja vihmaveerennid varjavad kaunistatud, lõigatud sarikate otsi.

## 2.6 Korstnad

Hoonel on kaks korstnat, millede korstnaotsad on uuesti laotud. Materjaliks on kasutatud silikaat-telliseid ning ehitatud lahendusel kaunistused puuduvad.

## 3 VÄÄRTUSED

### 3.1 Hoone väärtuslikud detailid

Eksterjööris on hoonel väärtuslike detaile säilinud vähe. Esile tasub tuua hästi säilinud lõigatud sarikaotsasid.



III 28. Lõigatud sarikate otsad.

Vähesel määral säilinud olemasolevat originaalset fassaadilaudist.



III 29. Algne laudis, mille ristlõike kuju saab fassaadi renoveerimisel kasutada.



Olemasolevad puitaknad ja välisüksed.



III 30. Akende vaated.



III 31. Välisüks

Interjööris (koostajal oli ligipääs ainult ühte korterisse) tuleb esile tuua trepikoja trepp ja korteris köögis olev puuküttega pliit.



III 32. Trepp



III 33. Pliit

## **4 SÄILITAMISE JA RESTAUREERIMISE ETTEPANEKUD**

Eesmärgiks ei ole seatud kadunud olukorra taastamine vastavalt algsetele projektidele ega hoone täiemahuline restaureerimine. Säilitamise ettepanekud lähtuvad mõistlikkuse piiridest kuidas hoonet säilitada ja osaliselt renoveerida. Tööd eeldavad head planeerimist ja võimalikult soodsat ilmastiku olukorda ehk niiskusvaba ja temperatuuride mõistes võimalikult sooja keskkonda. Kõigi tööde eesmärgipärase lahenduse saavutamiseks, eelarvestamiseks tuleb teostada uuringud, mille järgi saab analüüsida olemasolevat olukorda.

### **4.1 Vundament.**

Tänavapind on tõusnud ja hoone vundamendi sokkel on jäänud pinnase sisse ning seetõttu tekivad pinnasega kokkupuutest välisseinte fassaadide alumises osas niiskuskahjustused nii vundamendi müürituses kui fassaadilaudise alumistes osades. Suure tõenäosusega on juba osalisi kahjustusi ka tarindi kihistustes ja kui mitte, siis hetkeline seisukord on igal juhul soosiv kahjustuste tekkimiseks. Esimese tööna vundamendi osas tuleb vundament välisperimeetri osas lahtikaevata, puhastada, hinnata olukorda ja lasta tuulduda. Peale seinas olev niiskuse väljumist konstruktsioonist teha kontrollmõõtmine niiskuse osas. Seejärel selleks, et vältida veekoormuseid katta vundamendi välisperimeeter niiskuskindla soojustuskihiga ning lisada niiskustõke. Vundamendi sulgemisel pinnasega tuleb arvestada vertikaalplaneerimisel, et sadeveed kalduksid hoone perimeetrist eemale.

### **4.2 Fassaad. Voodrilaud.**

Aja jooksul on paigaldatud fassaadidele kõiksugu kaableid, mis tuleb eemaldada või vajaminevad kommunikatsioonid paigaldada nii, et ei toimuks hoone fassaadide risustamine. Seinale on paigaldatud õhksoojuspump, millele on võimalik leida uus paigalduskoht pinnasel lisades seadmele varjestuse. Kapitaalsemate fassaaditööde maht sõltub olulisel määral uuringute tulemustest. Põhilist rolli mängib uuringute soojapidavusest tulenev vajadus, kas tarindites olevat soojustuskihti on vaja suurendada lisaks olemasoleva soojustuskihi vahetusele. Kui täiendavat soojustuskihti ei lisata pääseb välisseina gabariitide muutmisest ja saab välja vahetada voodrilaua samas tasapinnas. Kui lisada lisasoojustust, siis peab hoone välisilme säilitamiseks kaasa nihutama avatäited fassaadidel, kui seda ei tee siis avatäited jäävad fassaadidel sügavusse ja hoone välisilme muutub märgatavalt. Ettepanek oleks voodrilaud vahetada vana originaalse laudise alusel tehtud analoogiga ja samas taastada vertikaalne voodrilaua vöö vundamendi sokli ja esimese korruse aknate alumise ääre tasapinnas hoone perimeetris (v.a. hoovipoolne külg). Olemasolev originaalne lai voodrilaud puhastada vanast värvist, kruntida ja katta linaõlivärviga. Värvitoon fassaadidel vahetada

pildil paistva kollase tooni alusel. Tasub teha proovi pinna värvimine ca 1 ruutmeetri ulatuses, et hinnata millist kollase ookeri tooni linaõlivärvi kasutada.

### 4.3 Avatäited.

Kuigi avatäited ei ole algupäraseks on nad piisavalt hästi säilinud puitaknad, mis vääriavad taastamist. Eemaldada klaasid ja seejärel asuda raamide ja lengide tööde kallale. Kulunud värvi eemaldada kraapides või kuumaõhupüstoliga. Peale värvikihi eemaldamist võib kergelt puhastada liivapaberiga, väiksemad kahjustused kittida, suuremad plommida puiduga. Peale seda kruntida, teha vahevärvimina ja viimistleda lõpliku värvimisega. Kasutada linaõlivärvi ja valget pigmenti. *Titaanvalge (titaandioksiid) on hea kattevõimega ja enim kasutatav valge pigment.*<sup>14</sup>

Veranda aknaavade taastamine ja akna jaotuse ning detailide ennistamine. Verandaukse väljavahetamine algupäraseks stiilis ajastule omase ukse vastu.

Välisuste taastamise puhul kasutada sarnast meetodikat ehk ukсед puhastada, hinnata kahjustuste ulatust, teha parandused ja seejärel värvida. Kasutada linaõlivärvi, milles tooni andev pigment oleks pruun umbra. Sama tooni kasutada kõikide esimese korruse avatäidete välimiste piirdelaudade viimistlemisel. Teise korruse avatäidete piirdelauad viimistleda valge linaõlivärviga.

### 4.4 Katus.

Hoone katus on hiljuti vahetatud ja selge on et lähemas tulevikus katuse vallas ehitusliku muudatust ei toimu. Olemasoleva katusekatte materjalideks on terasplekk ja eterniit, mõlemad lainelise profiiliga. Ettepanekuna, tuleviku mõttes katusekattematerjali osas, järgmisel korral kui katusekatet vahetatakse valida katteks valtsplekk (sileda pinnaga käsitsi valtsimine). Käsitsi valtsitud katuse puhul saaks kasutada katusepealseid vihmaveerenne, mille tulemusena jääksid lõigatud sarikaotsad näha (hetkel vihmaveerennid varjavad sarikad ära). Lisaks tuleks hoone arhitektuurse ilme parandamiseks taastada Mai tänava äärne „torni mütsike“.

Kohese parendustöö olemasoleva katuse puhul saaks hoone üldilmet muuta katuse ääreplekkide väljavahetamisega. Olemasolevad ääreplekid on paigaldatud hoone katuse detailide eripära arvestamata ja liiga rohmakalt (varjavad liialt katuseääre laudasid). Vanad kasutuna olevad vihmaveetorud fassaadilt eemaldada, korrastada uute vihmaveetorude

---

<sup>14</sup> L.T Stroh, Vana aken: Praktilisi nõuandeid puitakende korrastamiseks ja hooldamiseks. Tallinn, Kodukiri lk 52

sadevee juhtimine hoonest eemale. Selleks kasutada betoonist vihmaveerenni pesasid ja rennikivisid. Kuna hoovi sõiduautode koormus on väike, siis saab edukalt kasutada sadevee immutamiseks pinnasesse sissesõiduteedel murukivi.

## **KOKKUVÕTE**

Miljööalade suurim väärtus on linnaruumi mitmekesine kooslus. See võib olla nii eriilmeliste kohati ka vastanduvate hoonete kogum, tänavafrondi ruumiline terviklikkus või looduslik eripära. Iga inimene tajub tema ümber olevat ruumi erinevalt, kuid ühine nn inimõõtmeline ruum ja esteetika loob parema atmosfääri isegi siis, kui ei osata sellele spetsiaalselt tähelepanu pöörata. Kui rääkida hoonetest, siis üldjuhul täiendavad kooslust mõningad arhitektuursed žedöövrid nn pärlid, aktsendid. Ja isegi siis kui mõni ehitus, hoone ei oma ehitus kunstiliselt suurt ajaloolist ja kunstilist väärtust on tema tähtsus miljööala tervikpildis siiski oluline ja tihti asendamatu. Kahjuks on nii, et nii mõnigi kord tajutakse tekkinud terviku muutumist alles nn tavalise „näotu“ vana hoone kadumisel ja uue hoonega asendumisel. Nagu elus ikka ei ole alati uue hoonestuse lisandumine reeglina negatiivne, kuid linnaruumiliselt on väljakujunenud miljööalad tunnetuslikult mõnusamad keskkonnad. See tähendab linna ja inimestega rohkem seotud, kui mõneski muus kohas meie avalikus ruumis. Seetõttu on juba pikemat aega olnud ehituslik-majanduslik surve miljööväärtuslikes keskkonnas asuvatele kinnistutele ning hoonetele. Võib loota, et aja möödudes ühiskondlikult suureneb elukeskkonna hoidmise teadvustamine ning seda ka indiviidi tasandil. Leian, et haridusel ja spetsialistidel on suur roll meie miljööväärtusliku keskkonna säilitamisel ning lisaks järjepidev teavitustöö: tähelepanu juhtimine ja selgitamine.

## **KASUTATUD KIRJANDUS JA TEISED ALLIKMATERJALID**

### **Arhiiviallikad**

EAA.2840.1.1181 Mõisamaakohtade kinnistusregister, 24

EAA.2840.1.1184 Mõisamaakohtade kinnistusregister, 27

EAA.2840.1.12012 Harjumaal Jälgimäe mõisa krundist Villa Irene, kinnistu nr. 1792, eraldatud krunt. Toimik Nr 3496

EAA.2840.1.11555 Harjumaal Jälgimäe mõisast eraldatud maakoha kinnistu nr. 2669

EAA.2840.1.772 Mõisamaakohtade kinnistusraamat

EAA2840.1.777 Mõisamaakohtade kinnistusraamat

EAA2840.1.781 Mõisamaakohtade kinnistusraamat I

ERA.4209.4.413 Metsa tn. 9 kinn. 439

ERA.T-2.4-1.1631 Metsa tn 9/ Mai tn 17; Tööjoonised. Kalkad. T-1288-64

Tallinna Linnaplaneerimis Ameti arhiiv. Metsa tn 9 joonised

### **Internetiallikad**

Nõmme linnaosa üldplaneering <https://www.tallinn.ee/et/ruumiloome/nomme-linnaosa-uldplaneering-ehtestatud>

Maa-ameti geoportaa <https://xgis.maaamet.ee/xgis2/page/app/ajalooline>

Rahvusarhiivi kaartide infosüsteem <https://www.ra.ee/kaardid/>

### **Kirjandus ja publitseeritud allikad**

L. Välja, Tallinna puitarhitektuur. Eesti Arhitektuurimuseum, Tallinna Kultuuriväärtuste Amet, Tallinn 2014, lk 11-23, lk 203-204, 225-241

L.T Stroh, Vana aken: Praktilisi nõuandeid puitakende korrastamiseks ja hooldamiseks. Tallinn, Kodukiri lk 41-54

O. Antell, H. Kjellberg, S-O. Hjorth, E. Brydolf, C. Paues Hoonete värvimine traditsiooniliste värvidega. Rootsi Riigi Muinsuskaitseamet 2004, lk 7-11

A. Särg, Tallinna mõisad ja mõisakesed. Argo 2022, lk 9-18, 153-160

Entsüklopeedia Tallinn. Eesti entsüklopeediakirjastus 2004, lk 150

Nõmme linnaosa üldplaneeringu seletuskiri. Tallinna Strateegiakeskuse ruumiloome kompetentsikeskus, Tallinn 2021, lk 41-46

Jüri Türkei, Majavalitsuse remont kui mõiste, selle tüpoloogia, restaureerimisproblematika ning -kontseptsioonid Tallinna puitarhitektuuri näitel. Bakalaureusetöö. Juhendaja: Oliver Orro MA

### **Illustratsioonid**

Ill 1. Paiknemine Nõmme linnaosas. Maa-amet geoportaal,

<https://xgis.maaamet.ee/xgis2/page/app/maainfo>

Ill 2. Kinnistu hoonestus. Maa-amet geoportaal,

<https://xgis.maaamet.ee/xgis2/page/app/maainfo>

Ill 3. Väljavõte: „Miljööväärtuslikud hoonestusalad ja väärtuslikud üksikhooned. Nõmme linnaosa üldplaneering.“, kaart 7. <https://www.tallinn.ee/et/ruumiloome/nomme-linnaosa-uldplaneering-kehtestatud>

Ill 4. Maaamet ajaloolised kaardid: Kolmeverstane (1866-1915)

<https://xgis.maaamet.ee/xgis2/page/app/ajalooline>

Ill 5. TLA.149.4.202 lk 1. <https://www.ra.ee/kaardid/>

Ill 6. EAA.2840.1.11555 Harjumaal Jälgimäe mõisast eraldatud maakoha kinnistu nr. 2669 (lk number puudub)

Ill 7. EAA.2840.1.12012 Harjumaal Jälgimäe mõisa krundist Villa Irene, kinnistu nr. 1792, eraldatud krunt. Toimik Nr 3496, lk3

Ill 8. Tallinna Linnaplaneerimis Ameti arhiiv. Metsa tn 9 joonised

Ill 9. ERA.T-2.4-1.1631 Metsa tn 9/ Mai tn 17; Tööjoonised. Kalkad. T-1288-64.  
ERA.4209.4.413 Metsa tn. 9 kinn. 439

Ill 10-11. Tallinna Linnaplaneerimis Ameti arhiiv. Metsa tn 9 joonised

Ill 12. ERA.T-2.4-1.1631 Metsa tn 9/ Mai tn 17; Tööjoonised. Kalkad. T-1288-64

III 13. ERA.4209.4.413 Metsa tn. 9 kinn. 439

III 14. ERA.T-2.4-1.1631 Metsa tn 9/ Mai tn 17; Tööjoonised. Kalkad. T-1288-64

III 15. Tallinna Linnaplaneerimis Ameti arhiiv. Metsa tn 9 joonised

III 16. ERA.T-2.4-1.1631 Metsa tn 9/ Mai tn 17; Tööjoonised. Kalkad. T-1288-64

III 17-19. Olemasolev olukord. Autori foto

III 20. Olemasolev olukord. Autori foto. Tallinna Linnaplaneerimis Ameti arhiiv. Metsa tn 9 joonised

III 21. Tallinna Linnaplaneerimis Ameti arhiiv. Metsa tn 9 joonised . ERA.4209.4.413 Metsa tn. 9 kinn. 439

III 22-24. Olemasolev olukord. Autori foto

III 25. Olemasolev olukord. Autori foto. ERA.4209.4.413 Metsa tn. 9 kinn. 439

III 26. Olemasolev olukord. Autori foto

III 27. ERA.4209.4.413 Metsa tn. 9 kinn. 439

III 28-33. Olemasolev olukord. Autori foto

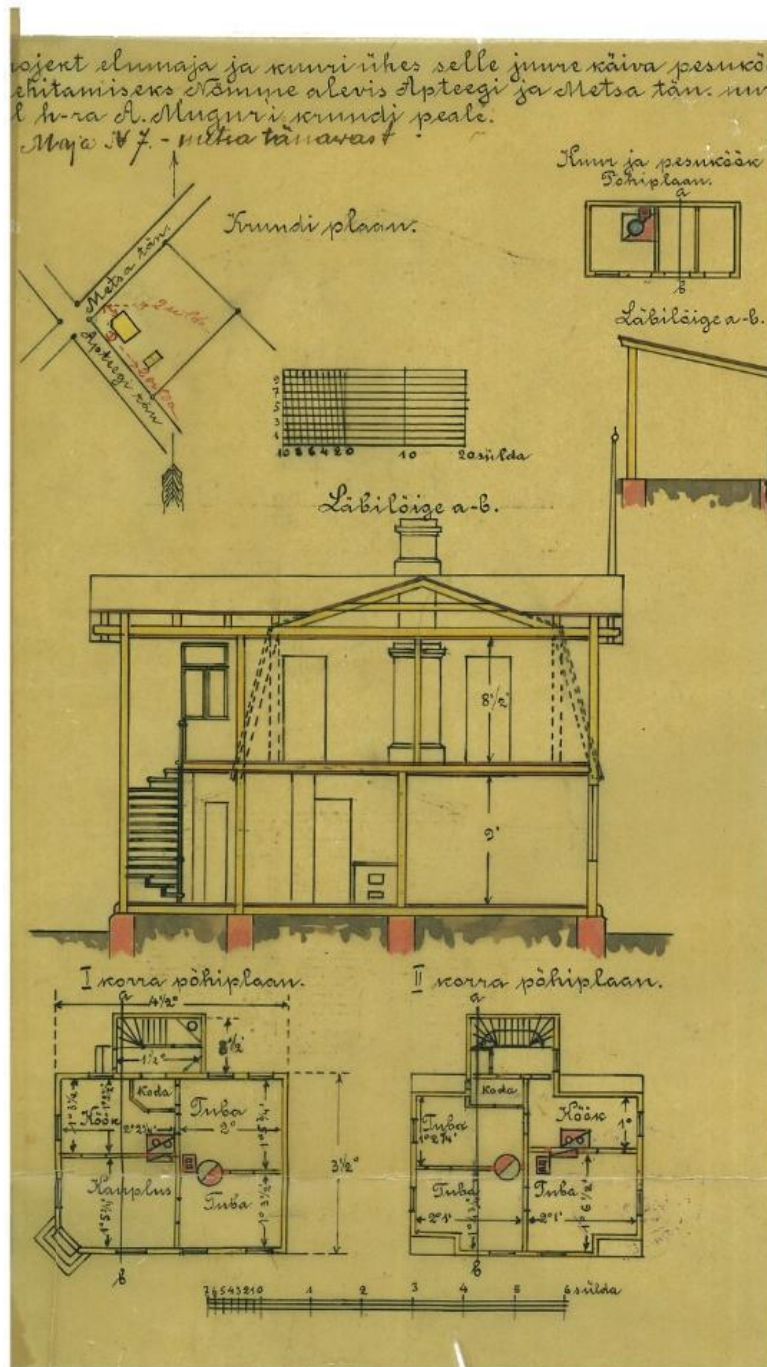


# LISAD

Tallinna Linnaplaneerimis Ameti arhiiv. Metsa tn 9 joonised

ERA.4209.4.413 Metsa tn. 9 kinn. 439

ERA.T-2.4-1.1631 Metsa tn 9/ Mai tn 17; Tööjoonised. Kalkad. T-1288-64





Vaade Metsa tänavalt.



Käesolev ehitusplaan on kinnitud

Nõmme alevivalitsuse istangul

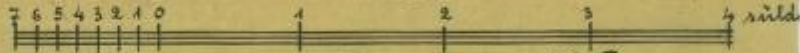
20. juunil... 1924 a.

Nõmmel 21. juunil 1924 a. M. 1924



Alacoanam... [Signature]

[Signature]  
Sekretäär



H. Peterson  
1924 a.

# Chituse projekt

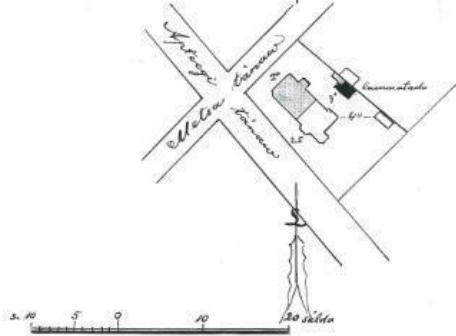
2476

3496

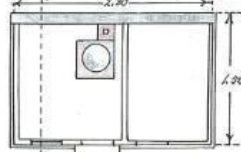
Nõmmel, Metsa ja Apteegi tän. nurgal №7, Alexander Muguri  
 pärisrandi peal asuvalle elumajale juurehitamise kohta.

Labile

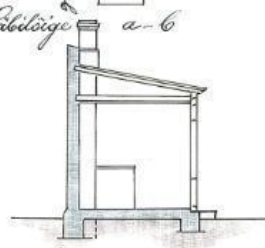
Asulis plaan



Kõuvalhoone põhiplaan

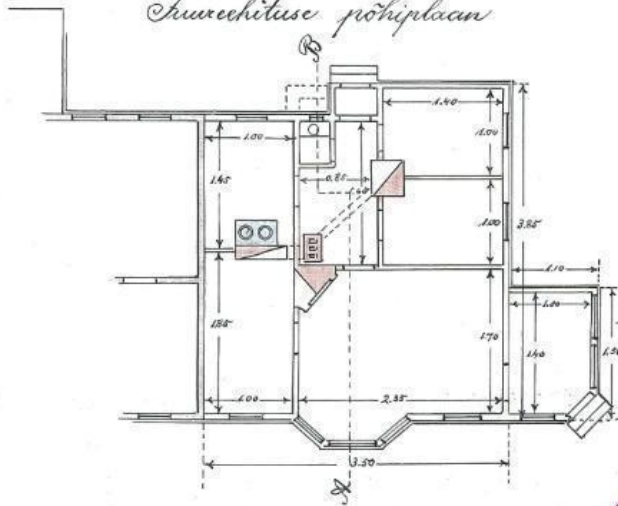


Labidõige a-b



Eestivaade

Juurehituse põhiplaan



See on kinnitatud ja kinnitatud...  
 Nõmmel, 8. mail 1928 a.

Nõmmel, 8. mail 1928 a.

Linnapea *Juusemann*

Sekretär *Maas*

iert

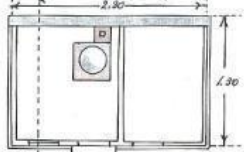
2476

3496

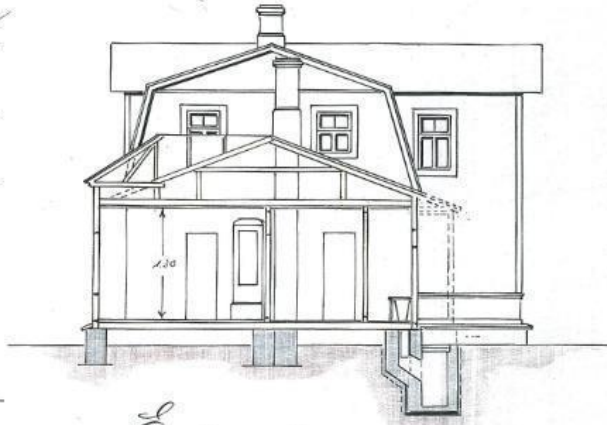
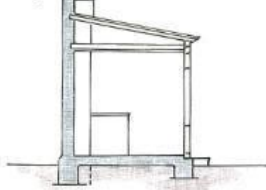
N:o 7, Alexander Muguri  
itämise kohta.

Läbilõige A-B

Kõrvalhoone põhiplaan

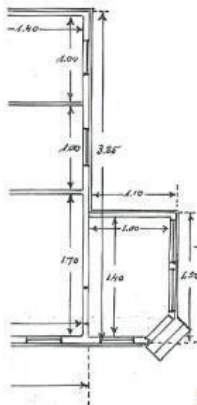


Läbilõige a-b



Eestivaade

laan



See eestivaade on kinnitatud ühe puustiga ühe kuuks  
 ja see on ühe puustiga ühe kuuks ühe kuuks ühe kuuks  
 ja see on ühe puustiga ühe kuuks ühe kuuks ühe kuuks

Maal... 1928 a.  
 Nõmmel, 8. mail... 1928. a. 11. 11.

Linnapea *J. J. J.*

Schreib

*Handwritten signature*

Alex. Muguri volli  
 A. Muguri

1900. H. H. H.  
 1918.



*Liivist kõrvalhoone projekt. bra. Ivaskile  
Nõmmel, Metsa ja Apteegi tn. nurgal ( kinn. nr. 3245)*

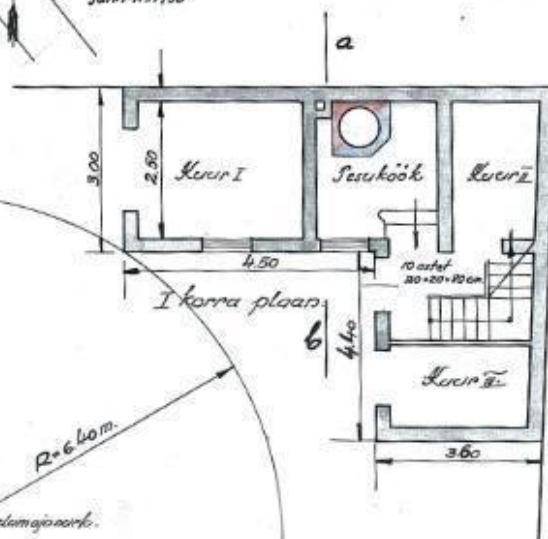
nr. 187

*Loige a-b*

*Paade Metsa tänavalt*



*1. etap plaan  
Mööd 1:1000*



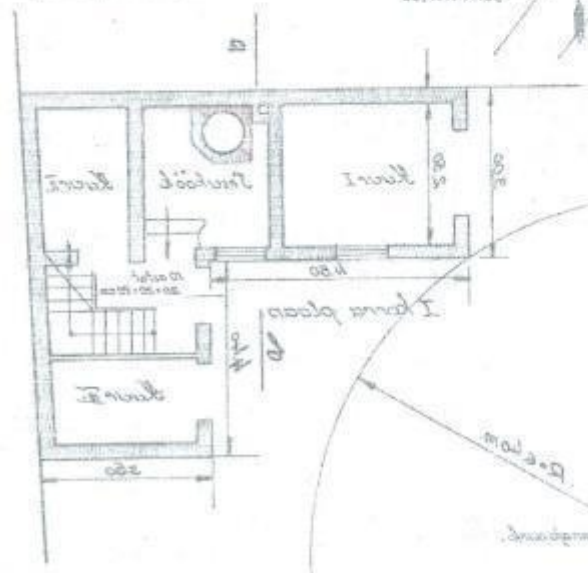
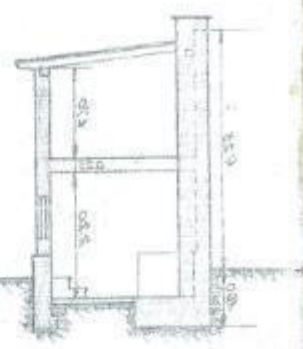
*Lus. V. Linnik*

Kõrvalhoone projekt. Arhitekt  
 Nõmme, Mäsa ja Kõrvalhoone (kõrvalhoone)  
 Nõmme linnavalitsuse  
 tehnilise komisjoni otsus

17. nov. 1982. a.

Plaan tehniliselt  
 vastu võetav. Eelne  
 lüüsi kõrvalhoone ehitamiseks  
 on arvestatud tuleb vana lammutada.

Juhataja: *[Signature]*  
 Liiklus: *[Signature]*



*[Signature]*

*Kesk*

# Tallinnas, Nõmme rajoonis, Metsa tän. 9/ Apteegi tän. 17 asuva majavalalduse plaan

Möötl 1:100



Majavalalduse koosseis: Ühekorruseline mansardkorrusega  
puudust elamu ja kahekor. kivist majand. hoone

Majavalalduse valdaja: Ivask, Jüri

Majavalalduse valdaja allkiri ja kuupäev:

## Asendiplaan

Maandi pindala: 683 m<sup>2</sup>  
Ehitatud pind: 204 m<sup>2</sup>  
Ehituse %: 30%  
Ehituste maht: 896 m<sup>3</sup>

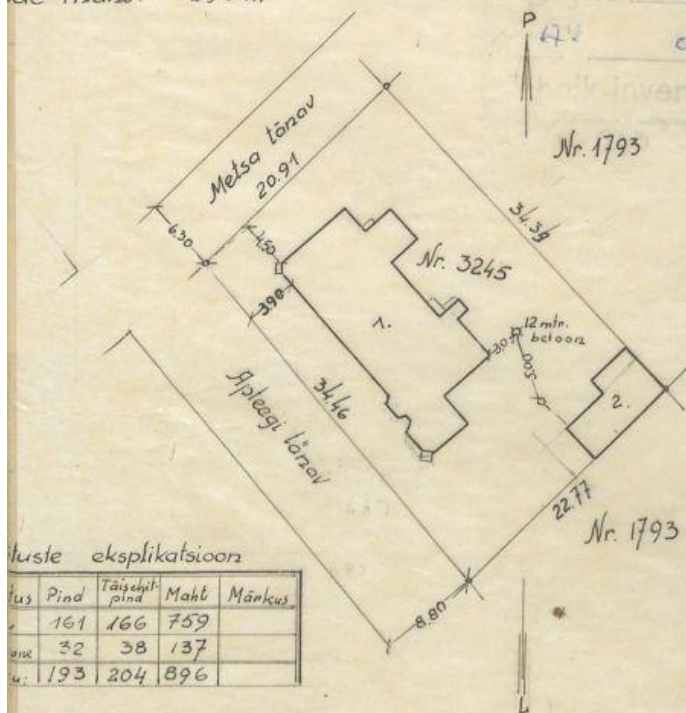
KUSTUTATUD

*uus plaan*

02. 1986

inventariseerija *Alle*

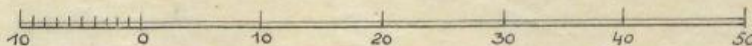
Nr. 1793

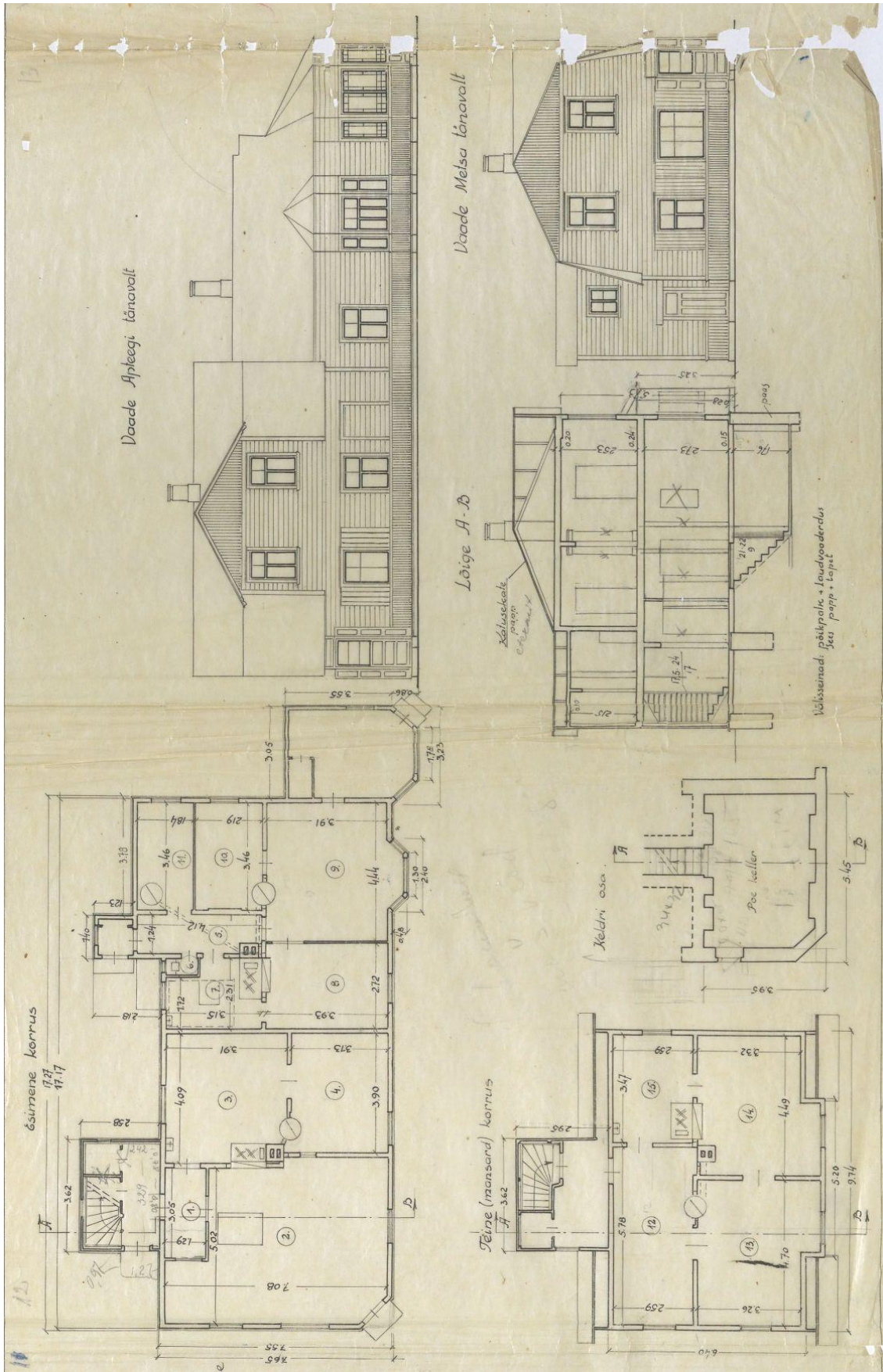


Aluste eksplikatsioon

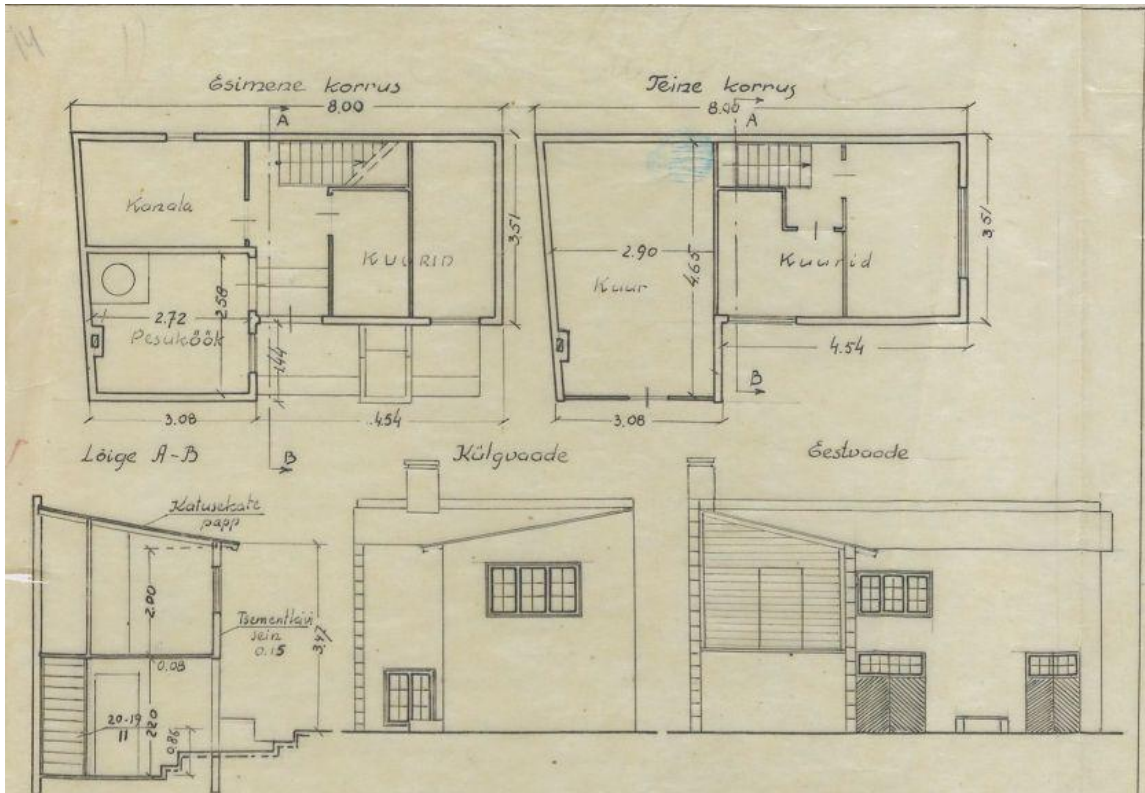
Alus	Pind	Täiendat. pind	Maht	Märkus
1	161	166	759	
2	32	38	137	
Kokku	193	204	896	

Möötl 1:500









Ruumide eksplikatsioon

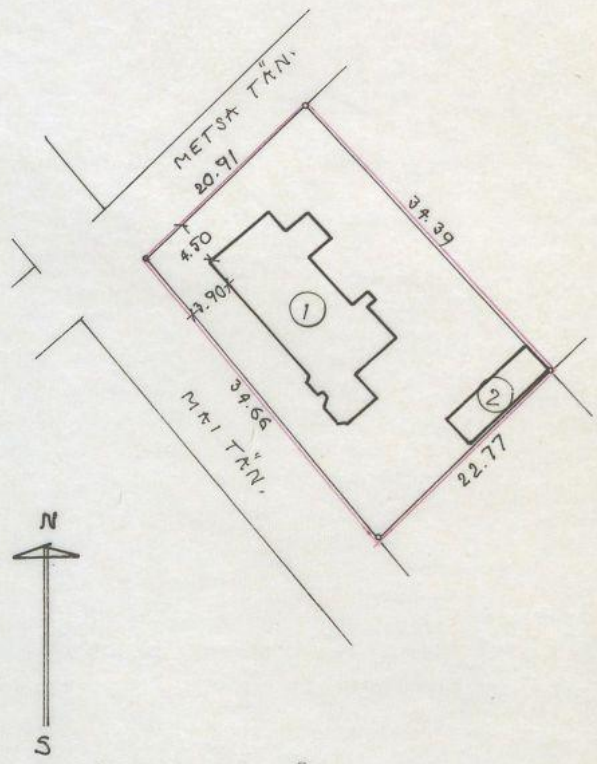
Ruumi Nr.	Ruumi nimetus	Pinnakorrutisavaldis	Põrandapinnad			Märkused
			Elamis pind	Mittel. pind	Kapali pind	
1.	Esik	$3,05 \cdot 1,29$			3,9	
2.	Äripuurt	$7,08 \cdot 5,02 + 3,30 \cdot 0,33 - 1,36 \cdot 3,01 - (0,92 \cdot 0,92) : 2$		32,1	32,1	
3.	Köök	$4,09 \cdot 3,91 - 0,60 \cdot 1,65 - \frac{1}{4} \cdot \pi \cdot 0,30^2$			14,9	
4.	Elutuba	$3,90 \cdot 3,13 + 0,20 \cdot 0,38 - \frac{1}{2} \cdot \pi \cdot 0,30^2$	12,1		12,1	
		Kokku	12,1	32,1	63,0	
5.	Esik	$4,12 \cdot 1,24 - 0,30 \cdot 0,70$			4,9	
6.	WC	$0,89 \cdot 0,54$			0,5	
7.	Köök	$2,31 \cdot 3,15 - 1,00 \cdot 0,61 - 1,28 \cdot 0,73$			5,7	
8.	Elutuba	$2,72 \cdot 3,93 - 1,11 \cdot 0,15$	10,5		10,5	
9.	- -	$4,44 \cdot 3,91 + (1,18 + 2,25) : 2 \cdot 0,51 - \frac{1}{3} \cdot \pi \cdot 0,36^2$	18,1		18,1	
10.	- -	$3,46 \cdot 2,19 - \frac{1}{3} \cdot \pi \cdot 0,36^2$	7,4		7,4	
11.	- -	$3,46 \cdot 1,84 - \pi \cdot 0,34^2$	6,2		6,2	
		Kokku	42,2		53,3	
		Esimene korrus kokku	54,3		116,3	
12.	Elutuba	$5,78 \cdot 2,59 + 0,92 \cdot 0,16 - \frac{1}{3} \cdot \pi \cdot 0,33^2$	15,0		15,0	
13.	- -	$4,70 \cdot 3,26 + 2,35 \cdot 0,64 - \frac{1}{3} \cdot \pi \cdot 0,33^2$	16,7		16,7	
14.	- -	$4,49 \cdot 3,32 + 2,31 \cdot 0,61 - 0,55 \cdot 0,55 - 1,13 \cdot 0,17$	15,8		15,8	
15.	Köök	$3,47 \cdot 2,59 - 1,31 \cdot 0,66$			8,1	
		Monsard korrus kokku:	47,5		55,6	
		Elutus kokku:	101,8	32,1	171,9	

Majavalalduse Looduses mõõtmised ja plaani joonestused:

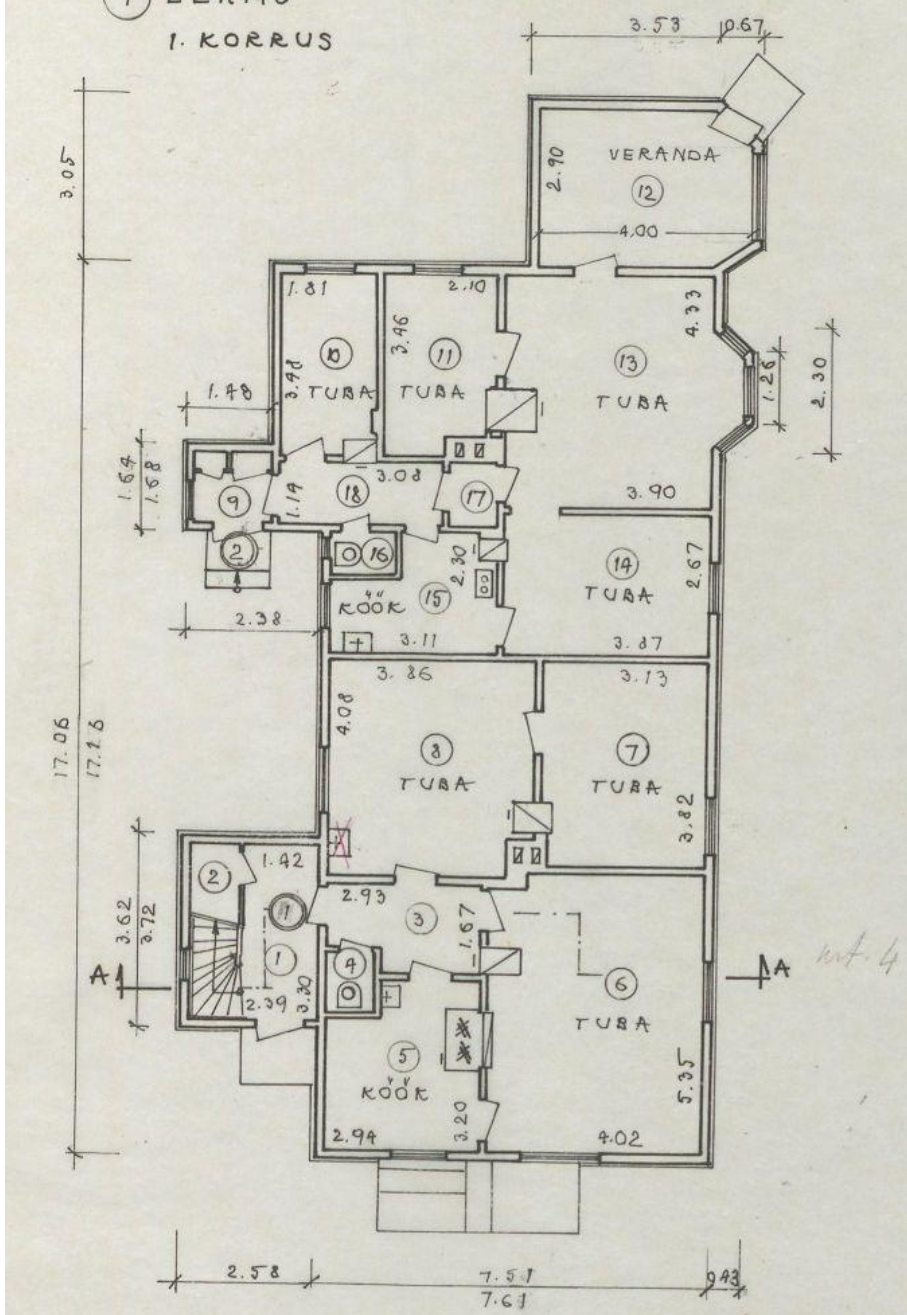
Kontrollitud: *Alvare*  
12.11.47.

*B. Läckark*  
12.11.47.

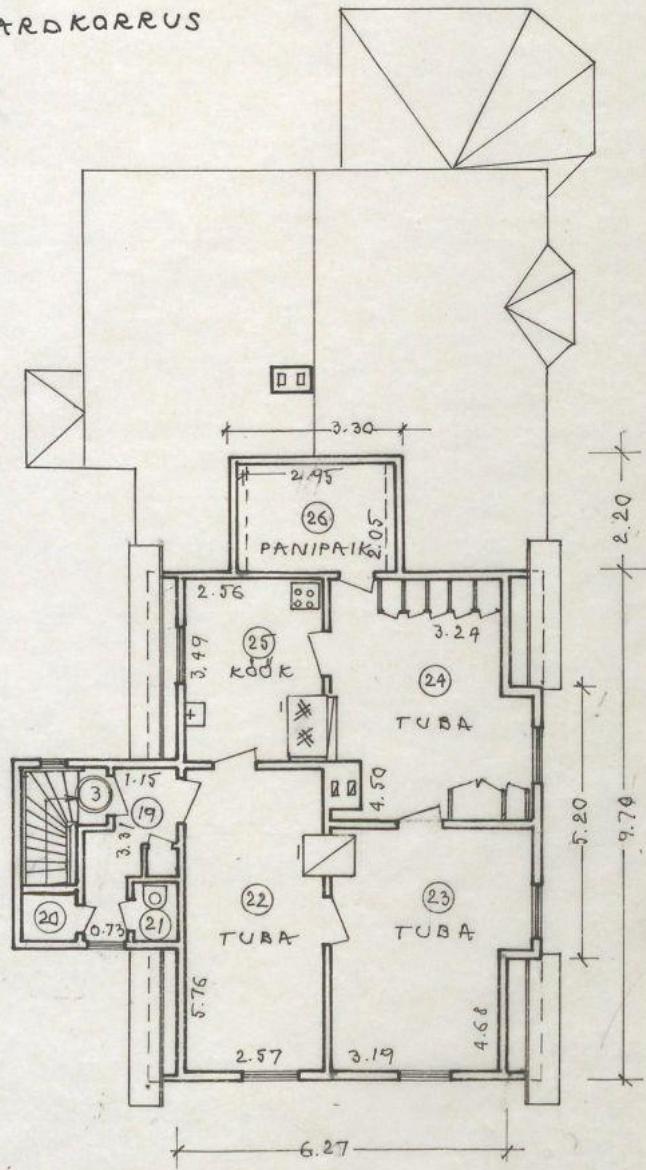
### AJENDIPLAN



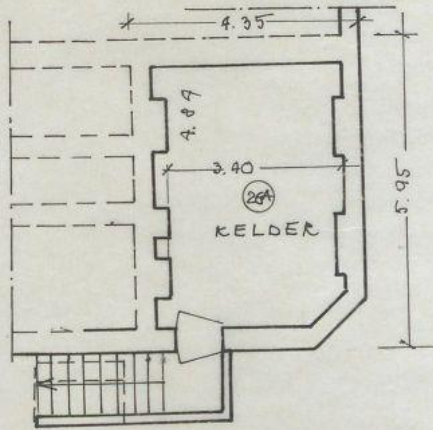
1 ELAMU  
1. KORRUS



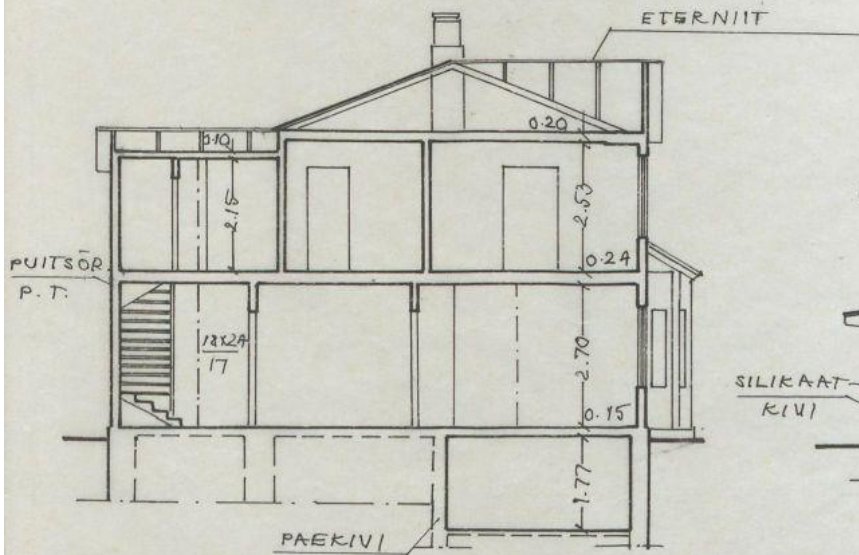
MANSARDKORRUS



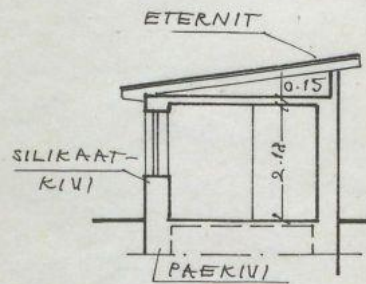
KELDRIKORRUS



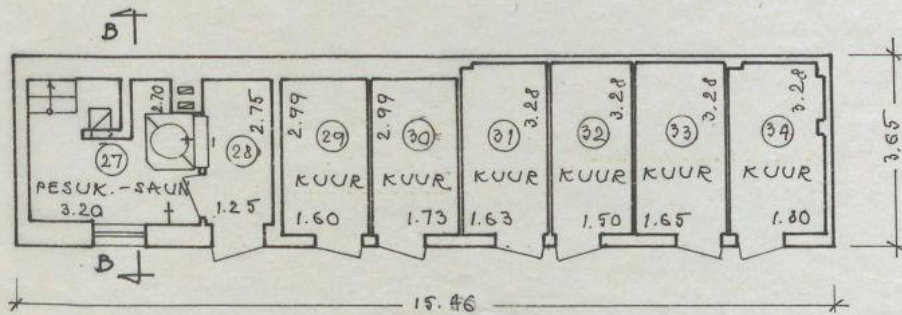
LÖIGE A-A



LÖIGE B-B

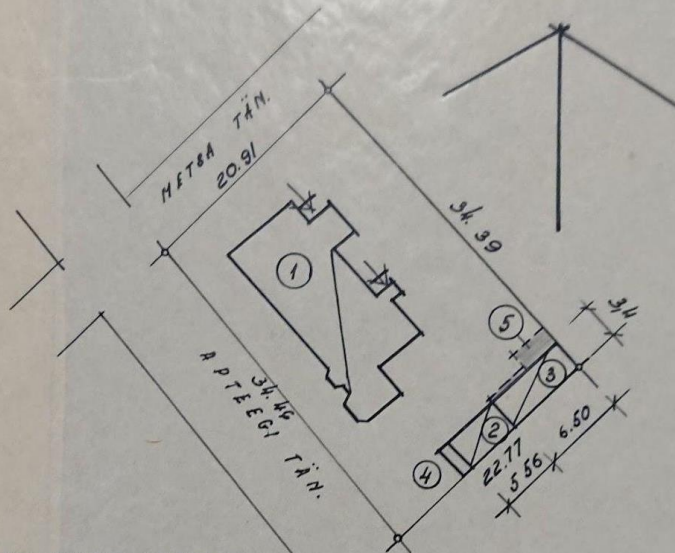


2 PESUKÖÖK - SAUN



# ASENDIPLAAN

M=1:500



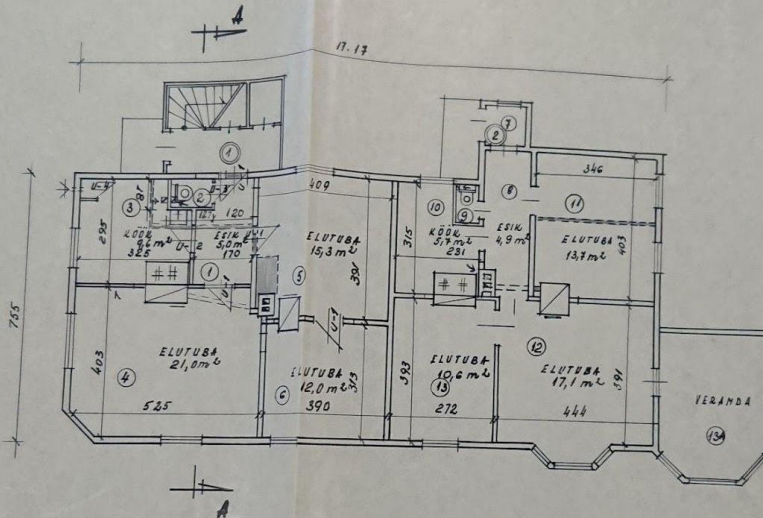
## HOONETE EKSPLIKATSIOON

1. ELAMU PUIT REKONSTRUEERITAV
2. PEJUNÕÕK KIVI PROJEKTEERITUD
3. PUUVUURID KIVI PROJEKTEERITUD
4. PRÜGIKONTEINERIALUS- BETOON- EHITATAV
5. LAMMUTATAV MAJANDUSHOONE

## PI "KOMMUNAALPROJEKT"

TALLINNA LINNA TSNTK		ELAMU		ASENDIPLAAN	
NÕMME ELAMUTEVAL MAJAVALITSUS NR. METSÄ TÄN. 9		PROJEKT.	M.ORG	STAD. TEHN. TPR.	M=1:500
JUHAT.	D. KUUSIK <i>Millea</i>				A-3096
2. PEAIMS	A. PAPP <i>A. Papp</i>	KOPEERIS	A. SAARALU <i>A. Saarl</i>	T-1388-64	6
JUHAT.	V. KÕVELIK <i>V. Kõvelik</i>			INV. NR.	AE-1
AUTOR.	M.ORG		KUUPÄEV 26.11.64	12.1851	

6,2 duu

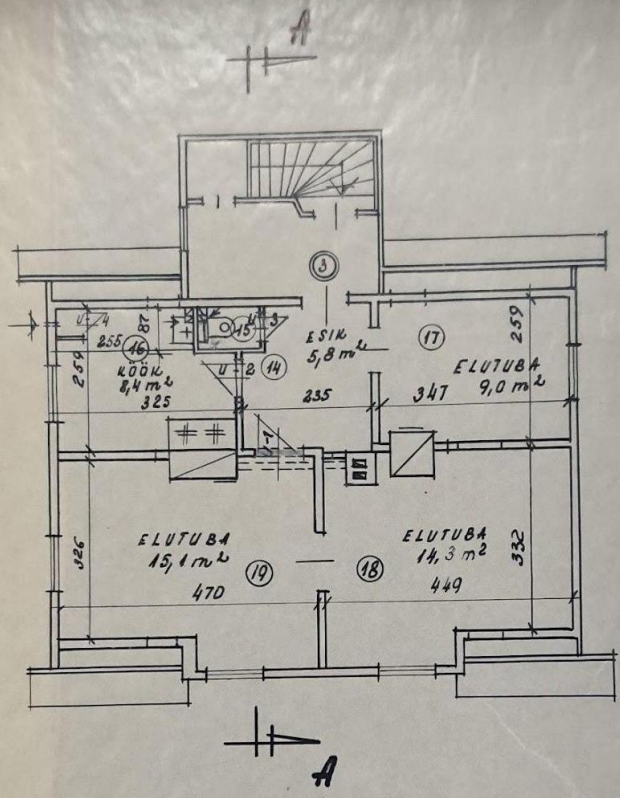


ESIMESE KORRUSE PLAAN

M = 1 : 100

P I N K O M M U N A A L P R O J E K T I						
T A L L I N N A L I N N A T S N T K N Ö M M E E L A M U T E P Ä L H A J A V A L I T S U S N B. H E T S Ä T Ä N . 9			E L A M U		E S I M E S E K O R R U S E P L A A N	
			PROJEKT.	H. OBG	STAB.	M 1 : 100
					TEKN. TAP.	4 - 3096
OHJ. SUHT.	O. KUUSIKALLI				T-128864	6
PR. PEINUS.	A. PAPP		KOPSEERIS	J. HAATAJA		
OHJ. SUHT.	K. COHELIC				INT. NÖ.	AE-2
PR. SUTOI.	H. OBG			ZUUPÄIV	26.11.64	121852

94 duu



TEISE KORRUSE PLaan

M = 1 : 100

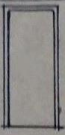
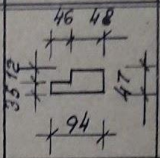


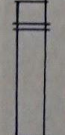
"PI KOKMUNAALPROJEKT"

TALLINNA LINNA TSN TK NÕMME ELAMUTEVAL. MAJAVALITSUS NR. METSÄ TN.9		ELAMU	TEISE KORRUSE PLaan			
		PROJEKT.	M. ORG	STAAD.	M 1 : 100	
				TEHNTPR.		
OL. JUHT.	O. KUUSIK			T 1288-64	A-3096	
DR. PEAINS.	A. PAPP	KOOPERIS	A. SAATAJU		6	
FR. JUHT.	F. KÕHELIK			INV. NR.	AE-3	
PR. AUTOR	M. ORG		KUUPÄEV	26.11.64	121853	

62 dm²



## USTE SPETSIFIKATSIOON

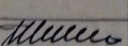
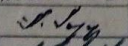
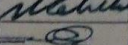
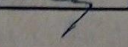
TÜÜP	ESKIIIS	PIIDA VÄLISM. b x h [MM]	AREN uus	ARV [TK]	RISTLOIGE	MÄRKUS
U-1		844 x 2074	800 x 2000	5		SILE VINEERITUD SISEUKS
U-2		824 x 2074	750 x 2000	2	—    —	KLAASITUD SISEUKS
U-3		724 x 2874	630 x 2000	2	—    —	SILE VINEE- RITUD SISEUKS
U-4		—	400 x 1900 400	2	—	SILE VINEE- RITUD SISEUKS

### P I " K O M M U N A A L P R O J E K T "

ELLINNA LINNA TSN TK.  
ÕHME ELAMUTEVAL.  
HAJAVALITSUS NR.  
METSÄ TÄN. 9

ELAMU

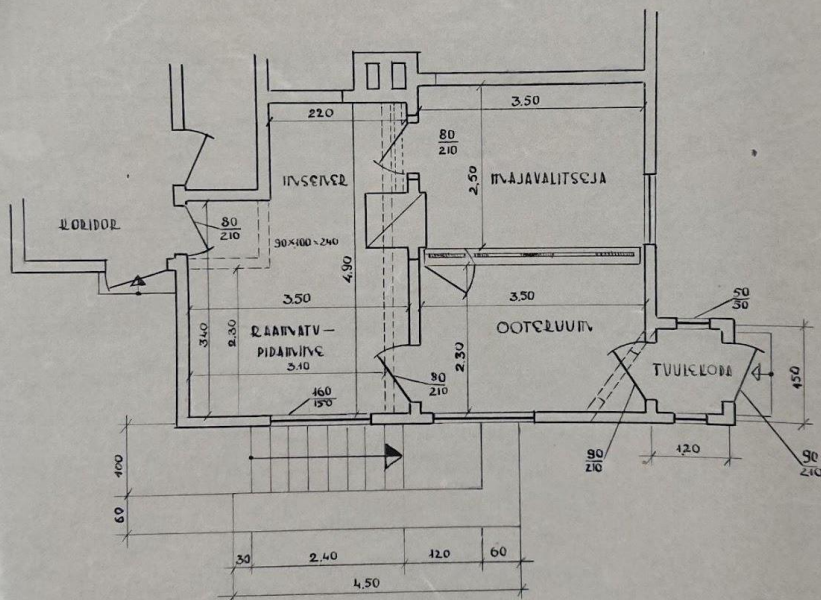
USTE SPETSIFIKATSIOON

	PROJEKT.	M. ORG	STAAD- TENN. TPB.	M 1:100
UHAAT.	O. RUUSIK			4-3096
PEAINS.	A. PAPP		T-1288/64	6
JUHT.	V. KÕHELIK		INV. NR.	AE-5
AUTOR.	M. ORG		K. KUPJEV 26. 11. 64	121855

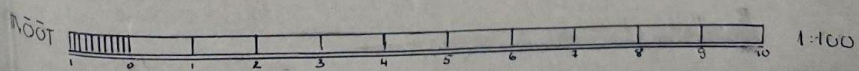
57 6, 3 dca

# KONTORI RUVITIDE PLAAIN

MÕÖT 1:100

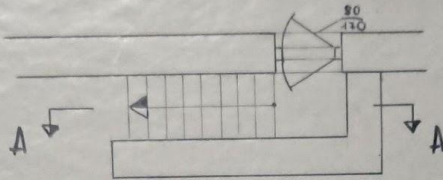


KASULIK PIND 32,3 m



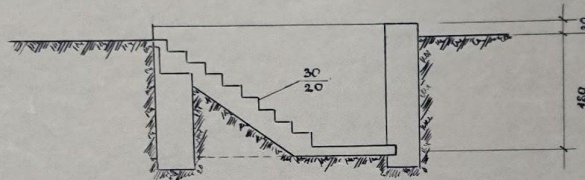
# ILCIBDI SISSËLÄIGU DÕHIPLAAN

IVÕÖT 1:100



## LÕIGE A-A

IVÕÖT 1:100



LINO		EELARVESTAMIS- PROJEKTIIVIS		BÜROO	
BÜROO PEALINSEIVER	INS.	O. ILUVSIL	29.12.50	<i>[Signature]</i>	
SEKTORI JUHATAJA	INS.	A. NIILRE			
PROJEKTI AUTOL		L. NÕMINE	8.XII.1950	<i>[Signature]</i>	
PROJEKTEERIJAJA		L. NÕMINE	8.XII.1950	<i>[Signature]</i>	
LOPPEERIJAJA		L. NÕMINE	8.XII.1950	<i>[Signature]</i>	
TEHN. KONTROLL		C. BATSÏVSKI	31.12.50	<i>[Signature]</i>	
NÕMINEVI, ARTSEGI T.17 ASUVA INVAJALITSUSE NR.154 KONTORI EELNÕMINE ÜHNER- PLAANISTAMINE			DÕHIPLAAN JA LÕIGED		
IVÕÖT 1:100		SKITSELINE KAVA	T-1908	A-3096 2	N° 1

L.NR. 15509