

EESTI KUNSTIAKADEEMIA



Hannes Ulmas

## **Lehese maja**

Kesk tn 10 (Varstu, Rõuge vald, Võru maakond) hoonetekompleksi ajalooline ülevaade,  
väärtused ja seisukord

Arhitektuuri konserveerimise ja restaureerimise täiendkoolituse lõputöö

Tallinn 2023

EESTI KUNSTIAKADEEMIA  
Kunstikultuuri teaduskond  
Muinsuskaitse ja konserveerimise osakond

Hannes Ulmas

## **Lehese maja**

Kesk tn 10, Varstu, Rõuge vald, Võru maakond

2022/2023 õppeaasta  
Arhitektuuri konserveerimise ja restaureerimise täiendkoolituse lõputöö

Tallinn 2023

## SISUKORD

Sissejuhatus .....	3
1. Ajalooline ülevaade .....	5
1.1. Varstu ajalooline ülevaade .....	5
1.2. Vana-Roosa mõisa ajalooline ülevaade .....	12
2. Hoone materjalikasutus, tehniline seisukord ja väärtused .....	15
2.1. Vundamendid .....	15
2.2. Seinad .....	16
2.3. Laed .....	21
2.4. Katus .....	23
2.5. Avatäited .....	24
2.5.1. Uksed .....	24
2.5.2. Aknad .....	27
2.6. Interjäär .....	31
2.7. Väärtused .....	33
3. Säilitamise ettepanekud .....	34
Kokkuvõte .....	35
Kasutatud kirjandus .....	36

## SISSEJUHATUS

Uuritavaks objektiks on Võrumaal, Rõuge vallas, Varstu alevikus Kesk tänav 10 paiknev hoonekompleks. Hoone esindab esimese Eesti Vabariigi aegset elamut ning samas hoones asus lisaks ka kauplus, mida pidas maja peremees, Hendrik Lehes. Omaniku nime järgi oli maja kohalike seas teada, kui Lehesse maja.

Elamu ei ole muinsuskaitse alune hoone ega miljööväärtuslik hoone, kuid eristub ümbritsevatest hoonest oma mahtude ja materjalikasutuse osas. Kõrge viilkatusega hoone puhul paaluvad stiliseeritud kvaadrid hoone nurkadel ning uhked ehisraamistused avade ümber.

Hoone on omapärase kauplus-elamuna Muinsuskaitseameti tellimisel teostatud XX sajandi arhitektuuri inventariseerimise programmi Võrumaa inventariseerimise aruande lisas, kui omapärane kauplus-elamu. Ettepanek aruandes oli antud hoone dokumenteerida.<sup>1</sup>

Aadressi sihtotstarve on 100% elamumaa ja kinnistu pindala 3596 m<sup>2</sup>. Maakatastris on antud aadress registritunnusega: 86501:003:0045.<sup>2</sup> Ehitise üld- ja tehnilised alusandmed ehitisregistri järgi on järgmised:<sup>3</sup>

Ehitise liik: Hoone

Ehitise nimetus: Elamu (5tuba)

Ehitisregistrikood: 113028319

Esmane kasutuselevõtu aasta: 1928

Ehitise seisund: Olemas

Peamine kasutuse otstarve: Üksikelamu

Aadress: Võru maakond, Rõuge vald, Varstu alevik, Kesk tn 10

Ehitisealune pind (m<sup>2</sup>): 168

Suletud netopind (m<sup>2</sup>): 155,3

Eluruumi pind (m<sup>2</sup>): 146,3

Maht (m<sup>3</sup>): 599

Koos eluhoonega on ehitatud ka ait, laut ja saun, mis kõik on suures osas säilinud algsel kujul.

---

<sup>1</sup> M.Karu, *Võrumaa 20. sajandi arhitektuuri inventariseerimise aruanne*, 2009

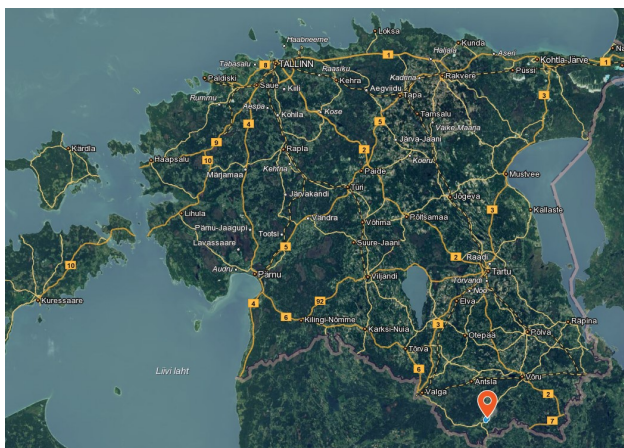
<sup>2</sup> Maa-amet, (10.04.2023)

<sup>3</sup> Ehitisregister, (10.04.2023)

Hoone on olnud algusest peale ühe suguvõsa kasutuses. Praegune majaomanik on Maret Kuus, kes on töö autori vanaema (neiupõlvenimega Elli-Lehte Kuus) venna (August Kuus) tütar. Töö autor on seda kohta külastanud alates 1978. aastast iga-aastaselt ning osalenud ka mõningatel remonttöödel.

Hoonete juures on paeluv legend hoone ehitusmaterjalide päritolu kohta. Nimelt on räägitud, et hooned on ehitatud Vana-Roosa lahti võetud mõisa materjalidest. See nüanss lihtsustas autori objekti valikut, uurimaks just Lehese maja ning lisas põnevust, et kas õnnestub leida kinnitust selle legendi paikapidavusele või siis hoopis legendi ümberlükkamiseks.

Töö annab ülevaate Lehese maja ajaloost. Põhjalikumalt keskendub töö Lehese maja materjalikasutusele, ehitustehnilisele olukorrale ja väärtustele.



1. Varstu paiknemine. Allikas: Maa-amet



2. Kesk 10 asukohaplaan. Allikas: Maa-amet



3. Kesk 10 hoonete asukoht ja krundi piir. Allikas: Maa-amet

# 1. AJALOOLINE ÜLEVAADE

## 1.1. Varstu ajalooline ülevaade

Varstu nimi on pärit 1565. aastast, mil seda kandis ahelküla kihelkonna tähtsaima liiklustee ääres.<sup>4</sup>

XVI sajandi Vene allikates on mainitud Roosa mõisa Varstu küla. Järgnenud sõdade periood on asustust hõrendanud ja küla dokumentides ei mainita. Veskinimi ja vähemalt kahe talupoja lisanimi säilis kogu aeg. Veel 1796. aastal oli kogu Mustjõe-äärne asustus Vana-Roosas Mõisa Kolk ja tänaseid Varstu küla talurühmi loeti omaette väikeküladeks. Varstu tihenemine selgelt tajutavaks külaks ja alevikuks toimus XIX saj lõpus, kui sellest kujunes Vana-Roosa valla keskus. Nime puhul äratub tähelepanu varajaste kirjapanekute suur kirevus. Kirjapildid Werste ja Worsty näitavad, et tõenäoliselt esines nimest ka Vörst-alguline variant. Sõna “varõstu” või “võrõstu” võib olla tähendanud mingit maastikutüüpi, mis on seotud kas alemaade, suurte kivide või järskude orunõlvadega.<sup>5</sup>

Varstut läbis 19. sajandil nii Riia-Pihkva kaubatee kui ka postitee, mistõttu oli loogiline, et sinna tekkis kõrts. Varstu mainimine ajakirjanduses kuni esimese vabariigini on seotud peamiselt kohaliku kõrtsi ja alkoholiga.

1893. aasta Postimees kirjutab: „Jah, meie Varstu kõrts on ümberkaudsete peremeeste hommikune ja õhtune palvepaik, on noortele kohaks, kust nad oma lõbu otsivad. Kui suur võim kõrtsielul kuritegude pääle on olnud, teab terve Rõuge kihelkond jutustada.“<sup>6</sup>

Lõik 1898. aasta Postimehest: „Vaene mees viina kätte ära surnud, mida valla ametimees Varstu kõrtsis toopide kaupa teetegijatele välja lasknud jagada, sest et need teda meelitades valla politseiks, tulevaseks vallavanemaks jne kiitnud.“<sup>7</sup>

1917. aastaks oli Postimehe andmetel olukord järgnev: „Siin on viinapõletamine tublisti maad võtnud. Varstus, peaaegu keset Vana-Roosa valda põletatakse teda nii palju, et mitte üksi Vana-Roosa vald joodetud ei saa, vaid viina veel väljavedamiseks jätkub. Teistes valdades tehakse viina metsa taludes ja üksikutes majades. Aga Vana-Roosas on asi ümberpööratud:

<sup>4</sup> M.Karu, *Võrumaa 20. sajandi arhitektuuri inventariseerimise aruanne*, 2009

<sup>5</sup> Eesti Keele Instituut (10.04.2023)

<sup>6</sup> Postimees nr 55, 11.03.1893 (10.04.2023)

<sup>7</sup> Postimees nr 233, 16.10.1898 (14.04.2023)

viina tehakse keset valda, Varstu külas, kus kordnik asub, valla valitsus, koolid jne. Siin on mõni neli-viis vabrikut, mis kõik küla paha haisu täis ajavad.“<sup>8</sup>

Eesti Vabariigi loomise järel arenes Varstu väga hoogsalt. Varstu oli Vana-Roosa valla keskus, kuigi paiknes valla ühes ääres. Illustratsioonil (ill 4) on valla keskused tähistatud punase ringiga.



4. Võrumaa I, II ja III klassi teede kaart 1935 Allikas: Arhivaal ERA.T-6.1.165

Kohalikust elust-olust annab ülevaate 1929. aasata Võru Teataja: „Varstus kihab tegevus ja elu, säälgilükatakse hommikust hilisõhtuni tööd, töö mis vajalik ka tihti majandus kultuurilise jõukuse tõstmiseks. Vaadeldes praegust Varstu alevikku, ja tuletades meelde elu ja tegevust mis oli vabadussõja eel, siis peab tõesti konstateerima fakti, et edu on olnud laialdane. Vabariikluse kestel on tekkinud Varstu rida üldvajalikke seltse säälse haritlaskonna eestvõttel. Nimetame kas või ainult majanduslist, nagu: Vana-Roosa Majandusühisus, Ühispank, Masinatarvitajate ühisus jne. Alevikus asub ka kohalik jaoskonna arst, siis apteek, 6 kl. algkool, postijaam telefoni kõnepunktiga, trobikond erakaupmehi, apostlik õigeusu kirik, pagari, jne. Varemalt töötas ka restoran väga edukalt, kuid karskusmeelsete ägedal

<sup>8</sup> Postimees nr 17, 21.01.1917 (14.04.2023)

vastutöötamisel pidid vastavad võimud sellele loaandmise lõpetama. Alevikule elevust ja kirjumat elu tõi käesoleva aasta algul lubatud iga reedene turupäev.“<sup>9</sup>

Mõned aastad hiljem kirjutatakse: „Varstu läheneb igapidi linnale, see pole enam uudis. Tekivad uued kauplused ja elu muutetakse linnalikult mugavaks. Isegi posti on kavatsus koju kätte kandma hakata, mis vist viimaseks linnamugavuse tunnuseks.“<sup>10</sup>

30-te aastate lõpus muutuv Varstu eraldi vallaks, mille elanike arv oli 2815. Enne 2017. aasta haldusreformi oli 2011. aasta andmete alusel Varstu valla elanike arv 1008 ehk ligi kolm korda väiksem.<sup>11 12</sup>

Seega on igati loogiline, et aleviku hoogsal arenguetapil otsustab Hendrik Lehes, kelle vanemate talu on Varstu lähistel, rajada Varstusse endale elamu ja kaupluse. Pole teada, et krundil oleks varasemalt hoonestust olnud. Asukoht kaupluse jaoks oli logistiliselt väga hea, asula keskel, Kesk tänava ääres ning üle tänava paiknes apteek.

Krundi ja hoonestuse loogika sarnaneb teatud määral Setumaa külade kruntide siilu kujule ja hoonete asetusele.

Ehitusregister annab hoone kasutuselevõtu ajaks 1928. Uurides arhiivides olevaid kaarte, selgub, et maja ja ait on olemas 1927. aasta jaanuarikuus joonistatud plaanil (ill 5), järelikult ehitus pidi toimuma juba 1926. aasta suvel. Kuid sellel plaanil puudub elamu eeskoda, aida laiendus, laut, saun, mis on olemas juba 1931. aasta plaanidel (ill 6). Võib oletada, et need rajati 1927. aasta jooksul kuna nende rajamiseks on kasutatud materjale, mis maja ehitusest on üle jäänud.

Kaupluses müüdavast annab ettekujutuse 1933. aastata ajalehes olev teade sissemurdmisest kaupmees Lehese aita, mis toona oli poe ladu. „Õöl vastu laupäeva tungisid murdvargad Vana-Roosa vallas, Varstu alevis kaupmees Hendrik Lehes aita ja viisid ära nahka, suhkrut, linu, lõngu, ristiktheina seemet ja nisu, kokku 250 krooni väärtuses. Ait asub tee ääres ja elumaja lähedal, kuid sellest hoolimata olid vargad tegutsenud õige julgelt, puurides välja hoovi poolse kahepoole ukse luku. Politsei alustas juurdlust.“<sup>13</sup>

---

<sup>9</sup> *Wõru Teataja* 3.08.1929 (14.04.2023)

<sup>10</sup> *Wõru Teataja* 6.08.1934 (14.04.2023)

<sup>11</sup> *Postimees* nr 20, 21.01.1939 (14.04.2023)

<sup>12</sup> *Statistikaamet* (14.04.2023)

<sup>13</sup> *Maa Hääl: maarahva ajaleht* nr 28, 06.03.1933 (14.04.2023)





5. Varstu aleviku ehitus- ja laienduspiirkond, 1927  
Allikas: (ERA T-6\_003\_002061a)



6. Varstu aleviku 1931 a. reljefiplaan. Allikas:  
(ERA T-3, 2, 238)

Kaupluseomanik H. Lehes (ill 7) (habemega, tagareas, ukseavas) oma tütre Senni pulmas 1934, kes abiellus Rihhard Leppits`aga.



7. Lehese maja pulmapildi taustal. Allikas: M.Kuus erakogu

Hoone rajaja H.Lehese tütrepoeg Karl-Hendrik Lapits müüs hoone 1968. aastal Salme Kuusile. Salme Kuus`i isa Juhan Lehes ja kauplus-elamu rajanud Hendrik Lehes olid vennad, nii et hoone müüdi sugulastele. Salme Kuus ja August Kuus pärandasid hoone oma tütrele Maret Kuus`ile, kes elab hoones tänaseni.

Kaupluse osas tegutses kogu nõukogude perioodi Võru Teenindustootmisvalitsus Tamula Varstu komplekstallimuspunkt (ill 8). Komplekstallimuspunktis oli ka juuksur.

Tellimuskomplekspunkti reklaamlehes on reklaamitud järgmist: „Kõikides maal asuvates teeninduspunktides vahetatakse villa vastu lõnga, vaipu ja silmkoesemeid. Võetakse remondiks vastu jalatseid, kelli, raadioid, telereid ja kodumasinaid, keemiliseks puhastuseks riideid ja pesemiseks pesu, tellimusi uutele jalatsitele, fondilõngast silmkoesemetele, aknakardinatele, linikutele, vaipadele, seksioon- ja köögimööblile ning mööbli remondile, betoontoodetele (kaevurakked, kõnniteeplaadid, aiapostid), metalltoodetele (bensini- ja elektrimootoriga puulõikamissaagidele, soome sauna ahjudele, aiavärvatele, puuviljapurustajatele, mahlapressidele, aiavõrgule, ahjukestadele, vihmaveerennidele ja – torudele, katuseluukidele jne). Antakse informatsiooni osutatavate teenuste kohta. Saadaval kalmulaternad ja lillekorvid.“<sup>14</sup>



8. Võru Teenindustootmisvalitsus Tamula Varstu komplekstallimuspunkt, 1980. Allikas: Võrumaa Muuseum VK F 1628:32 F

Peale komplekstallimuspunkti likvideerimist 1993. aastal tegutses kaupluse ruumes eraõiguslik toidupood „Karu Pood“. Viimased kümmekond aastat on kaupluseruumid olnud tühjad.

Praegune asendiplaan (ill 10) ühtib suures osas 1931. aasta plaanidel olnud hoonetega.

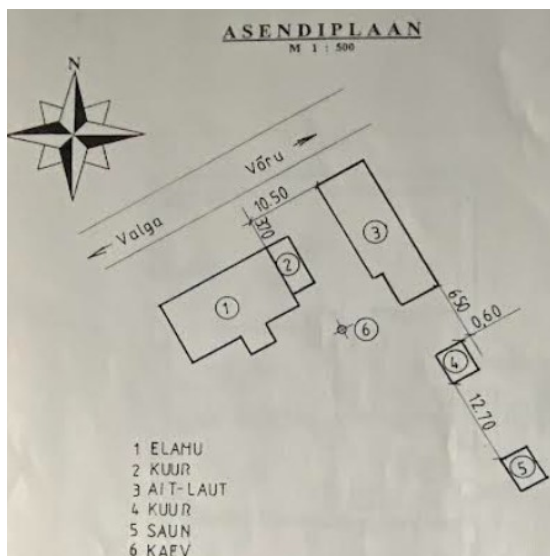
Vahepealsetel aastatel on lisandunud maja otsa kuur, kuid praeguseks on see kuur (garaaž) likvideeritud.

---

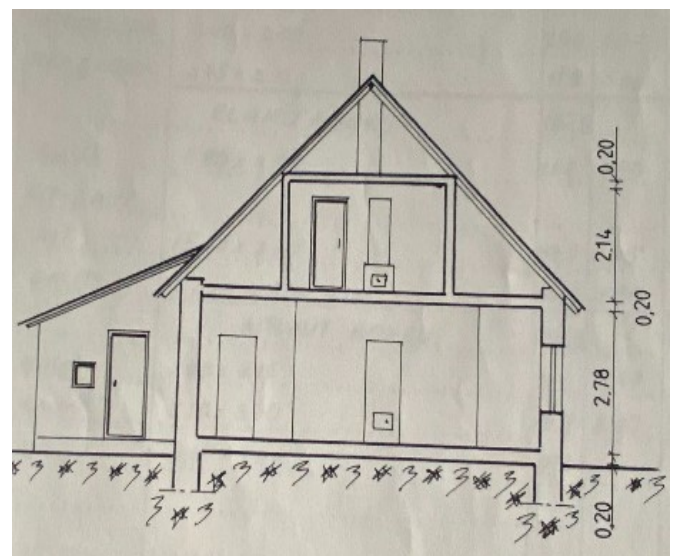
<sup>14</sup> E.Ulmas, lõputöö 2013



9. Kesk tn 10 hoone. Allikas: autori foto



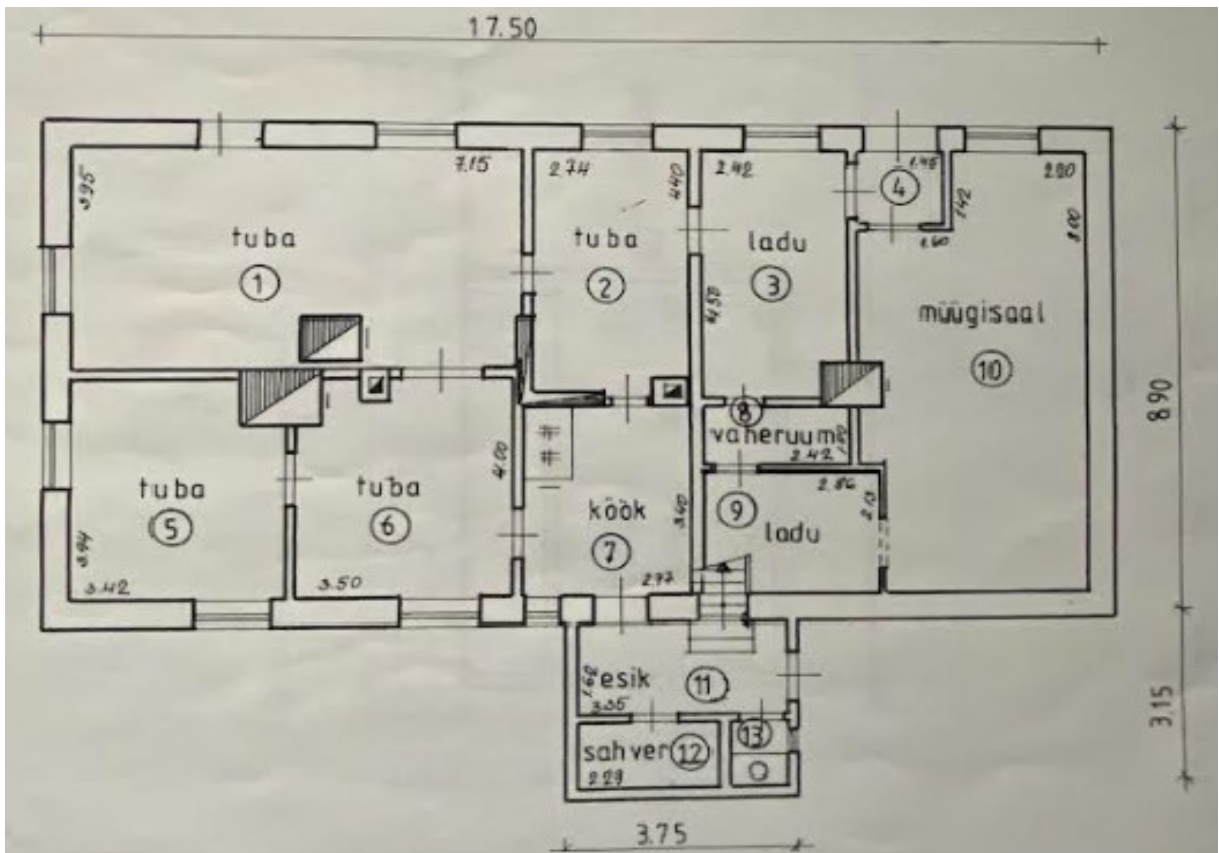
10. Asendiplaan 1998. Allikas: M.Kuus erakogu



11. Hoone lõige. M.Kuus erakogu

Hoone tervikuna ja hoone põhiplaan on püsinud ilma suuremate muutusteta (ill 9, 11, 12). Algselt oli tuba nr 2 kaupluse juhataja kabinet ning puudus ühendus kabineti ja köögi vahel. Tuba nr 1 oli külaliste vastuvõtmiseks ning sinna pääses ka otse tänavalt. Tuba 5 ja 6 olid pererahva eluruumid. Nõukogude perioodi alguses paigutati hoonesse täiendavalt elanikke ning rajati pääs köögist kabinetti. Kabinett ja tuba nr 1 muudeti ühe leibkonna eluruumideks. Uksed toa 2 ja ladu nr 3 vahel suleti ning samuti suleti uksed tubaade 1 ja 6 vahel. Toad 5 ja 6 jäid pererahva eluruumideks. Köök oli ühine ning tuppa nr 1 ehitati täiendavalt ahi. Ka teisel

korrusel on eraldi tuba köögiga, mida kasutati kuni 1968. Eluruumide puuduse tõttu peale II Maailmasõda oli eluruumina kasutusele võetud ka saun, kus elas eraldi leibkond. Taas saunana hakati seda kasutama 1970-tel.<sup>15</sup>



12. Elamu põhikorrus. Allikas: M.Kuus erakogu

<sup>15</sup> Intervjuu M.Kuus, 07.03.2023

## 1.2. Vana-Roosa mõisa ajalooline ülevaade

Selguse mõttes tuleb teha vahepeõige Vana-Roosa mõisa ajalukku. Mõisat on üldse esimest korda mainitud 1493. a nime all Schenanger. Saksakeelne nimi Schönangern “kaunid niidud” käibis rööpselt kaua aega ja võeti alles XIX saj üle Vana-Roosa mõisast eraldatud Krabi mõisale. Mõisa põhinimi on tulnud perekonnanimest Rosen. Von Rosenid olid mõisa omanikeks hiljemalt XV saj-st kuni 1794. aastani. Näib, et juba 1386. a Uexküllide omandusena mainitud vakus Rese (1419 Rees) paiknes Vana-Roosa maadel. Kas Rosenile kuuluv mõis oli XIV saj kitsamates piirides juba olemas, pole teada.<sup>16</sup>

Viimane mõisa omanik enne mõisa iseseisvunud Eesti Vabariigi poolt sundvõõrandamist 1919. aastal oli Reinhold von Liphart. Eelkõige oli Reinhold von Liphart teada kui Raadi mõisa omanik. Vana-Roosa mõis oli Liphartide omanduses hiljemalt 1880. aastast kuna sellest aastast alates on Liphart võtnud Vana-Roosa mõisa peale võlgasid, mis ei olnud veel mõisa sundvõõrandamiseni täielikult tasutud.<sup>17</sup>

Maaseadusega võõrandati R. Liphardilt rüütlimõisad Tartumaal – Raadi (Rathshof), Maramaa (Marrama), Võrumaal – Vana-Roosa (Rosenhof mit Schöangern), Vastseliina (Schloss-Neuhausen) ning iseseisvate hüpoteekidena mõisakohad Pähnimõis, Krigoli ning vakutalud Mäeküla, Nadi, Kabako ja Tedre.<sup>18</sup>



13. Vana-Roosa mõis. Allikas: Võrumaa Muuseum VK F 1215:2 F

Vana-Roosa (Rosenhof) rüütlimõisa hoone oli suur mitmes kõrguses katusega liigendatud hoonekompleks, põhiosas ühekordne (ill 13). Mõis omas keskrisaliiti.<sup>19</sup> Pildilt (ill 13) võib oletada, et hoone vaskpoolne tiib on vanem, madalama katusejoonega, madalamate akendega.

<sup>16</sup> Eesti Keele Instituut (15.04.2023)

<sup>17</sup> ERA.63.22.1159 (04.04.2023)

<sup>18</sup> ERA.63.22.1159 (04.04.2023)

<sup>19</sup> ERA.T-76.1.3139 (10.04.2023)

Risaliit on hiljem lisandunud. Algselt on hoone põhimaht olnud puidust, millele viitab puidust kaunistustega eeskoda.

Võib oletada, et lisandunud risaliit on ehitatud juba tellistest ning arvatavasti on tellistega vooderdatud ja krohvitud fassaadi osa. Hoone tagakülge, Musatajõe poolset osa, pole arvatavasti kividega vooderdatud ega krohvitud, millele viitavad hoone kirjeldused – pool hoonet kivist, teine pool puidust.<sup>20</sup> Seega Vana-Roosa mõisa härrastemaja foto (ill 14) võib kujutada mõisa hoonet hoovi pool enne ümberehitustöid ning sealt on näha puidust hoone.



14. Vana-Roosa mõisa härrastemaja. Allikas: Võrumaa Muuseum VK F 1215:1 F

Vana-Roosa mõisahooneid säilinud ei ole, ainult ait-kuivati on säilinud, mis on ehitismälestisena arvel ja kaitse all. Mõisa ülevõtmise aktide põhjal saab järeldada, et teravilja ja kartuli kasvatus oli mõisas heal järjel ning viinatööstus (sisseseade kartulist piirituse tootmiseks) oli andnud head sissetulekut. Seega oli tegemist korraliku tootmisüksusega, mis von Liphartidele tulu teenis.

Risaliidi lisamine ning suuremad ümberehitustööd mõisas toimusid arvatavasti ca 1886. Mõisa valdusete kohta koostatud plaanidel on näha, et peahoone on teatud määral muutunud - ühel plaanil (ill 15) risaliit puudub, teisel plaanil (ill 16) risaliit juba on ning muutunud on ka mõisa tagakülg. Mõlemad kaardid on dateeritud aastasse 1886, kuid kaardil, millel on peahoone risaliit, on näha ka praegune, mõisakompleksist ainukesena säilinud suurejooneline ait-kuivati hoonemaht. Üks võimalik seletus sellele on, et 1886. aastal toimusid suured ehitustööd mõisas. Liphartid olid aastatel 1885-1886 võtnud Vana-Roosa mõisa peale 31 000 rubla laenu, mille arvelt toimus arvatavasti mõisakompleksi täiendavate tootmishoonete uuendamine, sisseseade ostmine, kui ka mõisahoone välimuse kaasajastamine.

---

<sup>20</sup> ERA.58.4.2788 (10.04.2023)



15. Rosenhof. Allikas: EAA.2059.1.2779 leht 1



16. Gutes Rosenh. Allikas: EAA.3724.4.1914 leht 1

Eesti iseseisvumisel 1919. aastal mõisa üle võtmise aktis on kirjas, et mõisa omaniku elumaja on pool maja puuehitus, teine pool kivi ehitus, laastukatusega, sõjategevuse läbi kannatanud. Aknad ja uksed purustatud, seinad rikutud, nõuab suurt parandamist, kõlblikus protsentides 25.<sup>21</sup>

1921. aasta Vana-Roosa vallanõukogu protokollist nr 2 võib välja lugeda, et riigimaade ülema asemiku ettepanek jagada Vana-Roosa mõis 53 üksuseks, kiideti ühehäälselt heaks. Südamõisa krunt suurusega 153,8 tessantini (tessantini e tiin, umbes 1,1 ha)<sup>22</sup> otsustati ära jagada mõisa töölistele.<sup>23</sup> Ülevõtmise akti kohaselt oli mõisa töölisi kokku 46 perekonda. Arvestades, et krundi suurus tänapäeva mõistes oli  $153,8 \cdot 1,1 = 168$  ha ehk iga perekond sai ligi  $168/46 = 3,7$  ha maad.

Võib oletada, et tükeldatud mõisasüdames mõisa hoonete kordategemine käis mõisa töölistele ülejõu ning mõne aasta jooksul otsustati allesjäänud hooned lammutada ja ehitusmaterjaliks müüa. Osa materjalist osteti oletatavasti H. Lehese poolt, kes püstitas sellest Varstusse kauplus-elamu ja kõrvalhooned.

<sup>21</sup> ERA.58.4.2789 (10.04.2023)

<sup>22</sup> Eesti Keele Instituut (15.04.2023)

<sup>23</sup> ERA.58.4.2789 (10.04.2023)

## **2. HOONE MATERJALIKASUTUS, TEHNILINE SEISUKORD JA VÄÄRTUSED**

Hoone materjalikasutus on väga põnev. Tegemist on suures osas taaskasutusmaterjaliga, ehk et hoone ehitamiseks kasutatud materjal on saadud teiste hoonete lammutamisel. Seda, et algselt on materjal ning näiteks ka osad ukсед-aknad olnud kasutusel mujal, saab aru välisel vaatlusel. Näha on eri ajastu stiilide, töövõtete ja materjalide kombineerimisest.

Praegune majaperenaine M. Kuus on kuulnud oma vanematelt, et hoone on püsti pandud Vana-Roosa mõisa lahti võetud hoonetest.<sup>24</sup> Ühtegi dokumenti selle väite tõestuseks ei ole. Kuna lähipiirkonnas on ka Vastse-Roosa, kus samuti lammutati seal paiknenud karjamõis Eesti Vabariigi tekkimisel, siis oli ka teatav kahtlus, ega kohanimede sarnasuse tõttu pole Roosad (Vastse või Vana) aja jooksul edasi räägitud info moondunud. Lisaks on lähipiirkonnas ka Mõniste mõisakompleks, mis samuti Eesti Vabariigi algusaastatel suures osas ehitusmaterjaliks lammutati.

Vaatlused, pildid ja arhiivimaterjalid toetavad M. Kuusi teadmist, et hoone ehituseks on suures osas kasutatud Vana-Roosa mõisast pärit materjali.

### **2.1. Vundamendid**

Hooned paiknevad kõrgemal seljandikul ning pinnas on liivane, mistõttu on rajatud madalad, maakividest, lubimört seguga lintvundamendid. Kuna vundamendid pole ära vajunud ning liivases pinnas pole ka külmakerkeid olnud, siis pole olnud põhjust vundamente lahti kaevata. Elamu vundamenti maakivist osa peale on laotud tellistest tasanduskiht, milledele toetuvad seinad. Elamu vundament on viimistletud tervikuna koos seintega - krohvitud lubikrohviga. Lubikrohv ulatub maapinnani (ill 17). Niiskuskahjustustest tulenevalt on üksikutest kohtades soklil krohv eemaldunud (ill 18). Tegemist on kohtadega, kuhu on räästast tulev vesi pidevalt peale pritsinud. Nüüdseks on hoonel vihmaveerennid ning soklile räästast tulev vesi ei pritsi.

Kõrvalhoonetel on maakivist vundamenti ilma täiendava katteta. Aida puhul on maakivi vundamendil vuugid lubimördiga täidetud (ill 19). Lauda ja saun maakivi vundamenti vuuke pole täidetud (ill 20). Samas ei ole maakivid päris lahtiselt laotud ning on jälgi, et kivide sidumiseks on lubimörti kasutatud.

---

<sup>24</sup> Intervjuu, Maret Kuus, 07.03.2023





17. Elamu krohviga kaetud sokkel-sein. Allikas: autori foto



18. Sokli krohvi kahjustus. Allikas: autori foto



19. Aida vundament. Allikas: autori foto



20. Lauda vundament. Allikas: autori foto

## 2.2. Seinad

Elamu seinad on krohvitud lubikrohviga (ill 21). Kandvaks konstruktsiooniks on rõhkpalkseinad, mis väljastpoolt on vooderdatud tellistega ning seejärel krohvitud (ill 28). Hoones sees on seinad kaetud laudisega. Osades tubades on laudis kaetud tapeediga. Ühes toas on säilinud lambrii, mis ulatub põrandast 1,5 m kõrgusele ning kõrgemalt on laudis kaetud tapeediga (ill 23). Kaupluse juhataja kabinetis on olnud hõõveldatud pruunikas laudis, mida hilisemalt on pahteldatud siledaks ning värvitud (ill 24). Eeskoda on ehitatud aasta hiljem tellistest ning väljastpoolt viimistlemata, seestpoolt lubjatud (ill 21, 22).



21. Elamu ja eeskoda. Allikas: autori foto



22. Eeskoja sein ja aken seest poolt. Allikas: autori foto

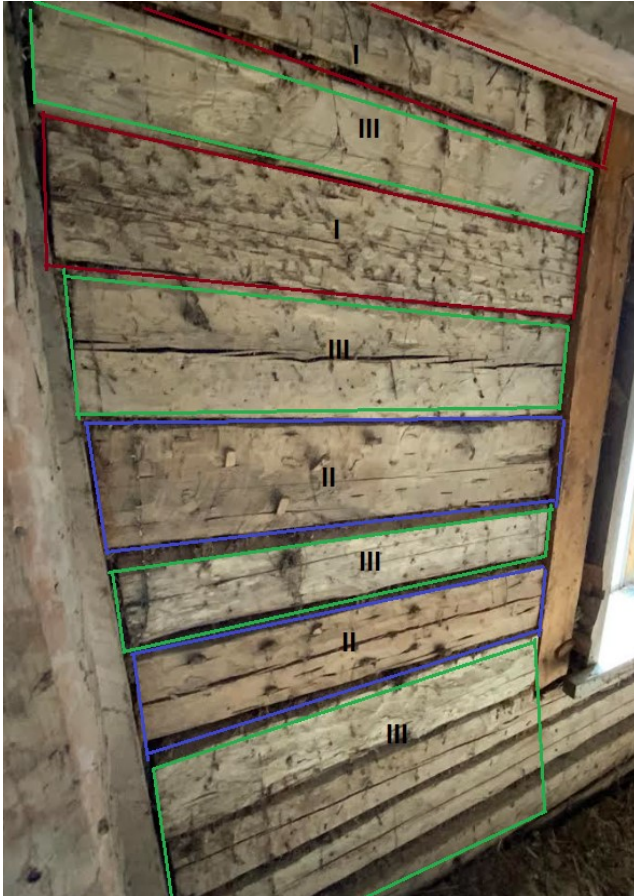


23. Lambrii. Allikas: autori foto



24. Hõõveldatud horisontaalne laudis. Allikas: autori foto

Pööningul, kus otsaviilud on seest poolt viimistlemata, avaneb palkpinda uurides huvitav vaatepilt. Kasutatud on vähemalt kolmest erinevast ajastust pärinevaid palke. Kõik need seinapalgid on varasemalt oma algsetes asukohtades olnud krohviga kaetud.



25. Palgid otsaviilu seinal. Allikas: autori foto

Pildil tähistatud tüüp I, punasega märgistatud palgid on olnud lubikrohvi all. Krohvile nakke andmiseks on palgi pind täksitud. Selline krohvialune töötlus on kõike vanem töövõtte. Samas lubikrohvi maapiirkondades kasutati eelkõige mõisates. Seega võib oletada, et need palgid pärinevad mõisa vanemast osast.

Pildil tähistatud tüüp II, sinisega märgistatud palgid on olnud savikrohvi all. Krohvile nakke andmiseks on palkidesse tehtud pilud, milledesse on löödud puitpunnid, mis andsid krohvile nakke ning aitasid krohvikihti paremini seinal hoida kui varasemalt kasutusel olnud palkpinna täksimine. Seega vanuselt on need uuemad, kui tüüp I palgid.

Savikrohvi mõisniku eluruumides ega esindusruumides üldjuhul ei kasutatud. See viitab, et tegemist on olnud kas kõrvalruumide või pigem mõisa töötajate eluruumide seintes olnud palkidega.

Pildil tähistatud tüüp III, rohelisega märgistatud palgid on olnud lubikrohvi all. Krohvile nakke andmiseks on palgi pinnale olnud naelutatud sepanaeltega arvatavasti pajuvitsad. See on uuem lahendus, kui puitpunnide kasutamine. Lubikrohvi kasutamine viitab mõisahoonetele ning võiks oletada, et tegemist on ehk 1886. aasta mõisa uuendustöödel kasutatud alusmaterjaliga.

Välisviimistluses on kasutatud lubikrohvi. Kahjustunud kohtadest krohvi uurides on tuvastatavad kolm kihti (ill 26). Esmalt esimene sisseviskekiht on olnud kuni 1 cm. Selles kihis on liiva ja lubaja terad 0-3 mm. Teine põhikiht on ca 2 cm. Kolmas, pritskrohvi kiht on õhuke, millega on antud faktuur. Teises ja kolmandas kihis on kasutatud suhteliselt suure teralist täitematerjali terasuurusega 0-6 mm (sisaldab palju väikseid kivikesi, ehk sõelatud kruusa peenfraktsiooni).

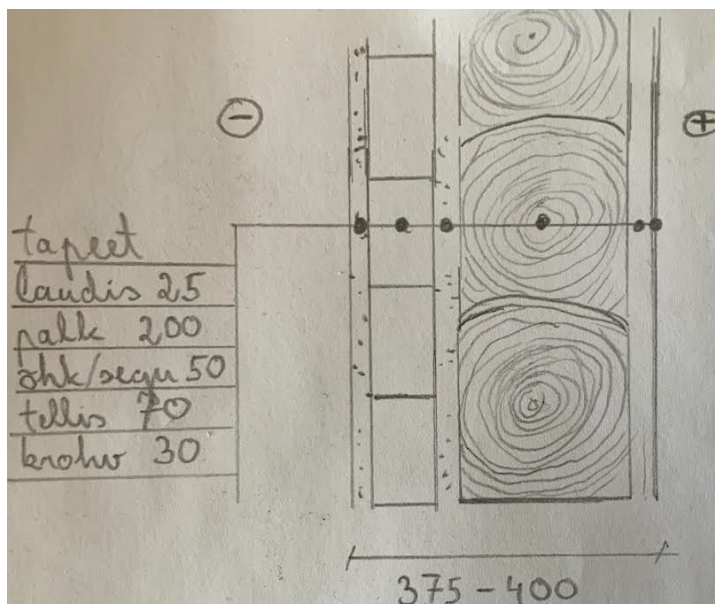
Krohv on seintel püsinud suhteliselt hästi. Krohvipinnal leidub lokaalseid kahjustusi tingituna liigniiskusest, mehaanilistest vigastustest või hoone lähedal kasvanud puudet/põõsastest, mis aastakümneid on tuulega liikudes krohvipinnale vaod sisse kulutanud ning fassaadi määrinud.



26. Lubikrohv välisseinas. Allikas: autori foto



27. Lubikrohv välisseinas. Allikas: autori foto



28. Elamu välisseina lõige. Allikas: autori skitssering

Aida seinad on laotud tellistest. Telliste taaskasutus on aru saadav sellest, et tellistel on näha kunagised lubi viimistluse jälgi (ill 29). Samuti on kasutatud erinevat mõõtu telliseid (ill 30), mis viitab eri ajajärkudele. Õhemad kivid on paksusega 4 cm, samuti on 5 cm paksusega telliseid. Põhiosas on kivid 7 cm paksusega, kuid on ka üksikuid 8-9 cm paksusega telliskive.

Kasutatud savi on samuti erinev, põhiosas on punakam savi, kuid on ka heledamaid kollaka tooniga telliseid. Telliskivi seinadel on niiskuskahjustusi eelkõige müüri alaservades, kuhu on räästast pidevalt vett on pritsinud, kas seal kasvanud põõsaste või räästa alla ladustatud asjade tõttu. Vuukides olev lubisegu on ajale hästi vastu pidanud. Veekahjustustega kohtades, kus telliskivi on hakanud lagunema (ill 29), on lubimördist vuugid jätkuvalt alles.

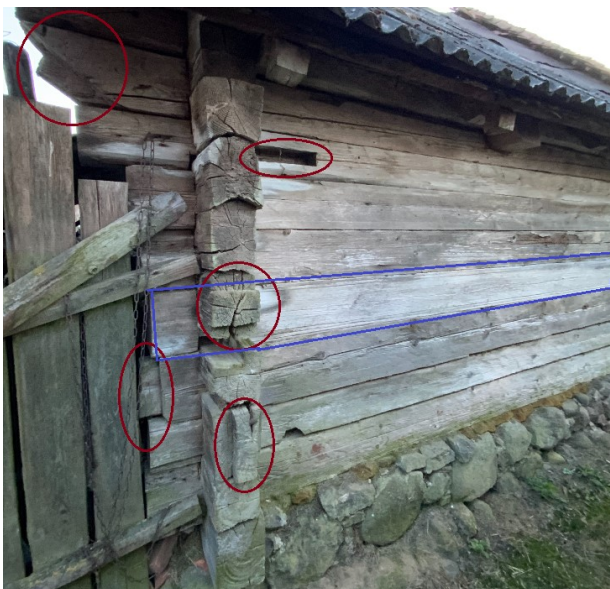


29. Aida seina kahjustus. Allikas: autori foto



30. Erinevat päritolu tellised. Allikas: autori foto

Lauda ja sauna seinad on palkidest, mis on samuti erinevate hoonete konstruktsioonides varem kasutusel olnud. Lauda seinal on näha, et varasemaid tappe (ill 31 punase ringiga markeeritud) pole hakatud maha lõikama. Samuti on palke, mis on krohvitud olnud ning millel on veel krohvi alusvõrku hoidnud sepa naelad säilinud.



31. Lauda sein. Allikas: autori foto



32. Lauda seina palk. Allikas: autori foto

Lauda seina ühel palgil on aimatav kunagi seda katnud lubivärv (ill 31 sinisega markeeritud). Olles juba ligi 100 aastat väliskeskkonnas olnud puitpind, on jätkuvalt aimatav kunagine

hööveldatud pind ning palgi servades olevad ehissooned. Tegemist võib olla kunagise mõisahoone vanema osa viimistletud laetalaga, millele viitab tala hilis barokne stiil.



33. Sauna sein. Allikas: autori foto

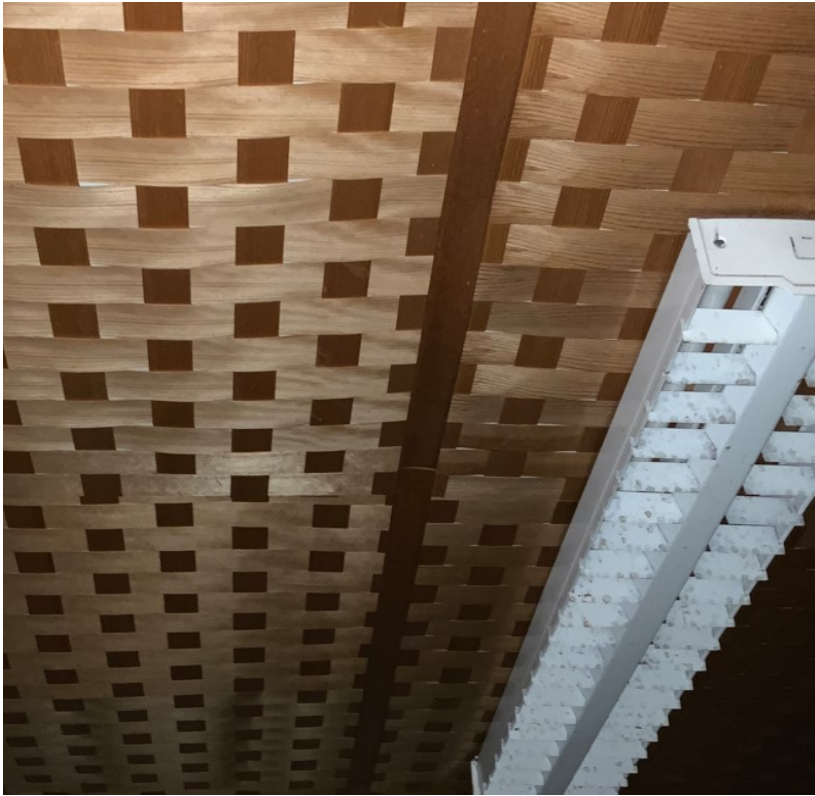
Sauna seinad on samuti taaskasutus palkidest. Sauna jaoks pole enam jätkunud seinatäispikkuses palkidest. Palgid on jätkatud, kombineeritud, tapi kohad on kinni plommitud ning punni kohtades on punnid ees (ill 33). Samuti on seinas palke, mis kunagi on lubikrohvi all olnud.

### **2.3. Laed**

Elamu laed on puitvahelaed. Musta lae pealt on vahelaetalade vahed täidetud peamiselt liiva ja saepuru seguga. Kaasajal on täiendava soojapidavuse saavutamiseks paigaldatud 100 mm klaasvilla. Laed on eluruumide poolt viimistletud hööveldatud punn laudisega, mis on värvitud. Tegemist on ehitusaegse laega. Aegade jooksul on lisandunud värvikihte. Laelaudis on sileda profiiliga sulundlaudis ja laua servdes on profiilid (ill 35). Kuna kasutatud on erineva laiusega laudasid. Profiilide ilu ei tule enam paksude värvikihtide alt esile, kuid on aimatav.

Kaupluse ruumides on arvatavasti olnud samuti hööveldatud punnlaudadest laed, kuid need on nõukogude perioodil kaetud laastukorvi tehnikas punnutud paneelidega (ill 34). Nn

laastupaneelid on ajale hästi vastu pidanud, kuid kinnitus ja paneelide omavahelised ühenduskohad on ära vajunud, mistõttu ka laastupaneelid on võtnud kergelt lainetava kuju.



34. Kaupluse laastukorvi tehnikas lagi. Allikas: autori foto



35. Toa hõõveldatud laudadest lagi. Allikas: autori foto



36. Toa, alge kabineti lagi. Allikas: autori foto

Kõrvalhoonetest on lauda vahelagi ja palkseinad seest poolt suures osas kahjustunud sihtotstarbelisest kasutamisest (loomade pidamisest) ja niiskuskahjustustest, kuid tulevikus

on sama funktsiooniga hoone vajadus küsitav. Hetkel laut püsib tänu eterniitkatusele ning laudas elavad jätkuvalt kanad.

#### 2.4. Katus

Elamul ja aidal on algselt olnud savikivikatused. Aidal on algne savikivikatus tänaseni, kuid paljud kivid on lagunened ja läbijooksud on märkimisväärsed. Katkiseid kive on küll üritatud asendada tervetega, kuid algsed katusekivid on amortiseerunud ning iga aastaga tekib täielikult purunenud kive juurde (iil 38). Vana kivikatus näeb arhailine välja, kuid selle asendamine uue kivikatusega on majanduslikult omanikule üle jõu käiv. Antud juhul võib kaaluda hoone säilimise tagamiseks ka ajutiselt katusekivide asendamist eterniidi või plekiga.

Katuse alukonstruktsioonid on suures osas tehtud taaskasutusmaterjalist. Elamu sarikad on ka varsemalt olnud kasutusel sarikatena, kuid arvatavasti on algne hoone olnud laiem praegusest ning madalama katuse kaldega. Sellest annavad tunnistust sarikate teise nurga all paiknevad vanad kasutamata tapid. Katusekatte vahetuse ajal eemaldati katusekivid, roovitus ja laudadest aluskatus. Sarikatele on sirgema aluspinnase saamiseks plankudest kõrgendusi pandud, lisatud katuse aluskile, roovitus ning katuseplekk (ill 37). Pööning on kütmata, ventileeritav ning kuiv. Puitosadel on vähesel määral niiskuskahjustusi varasematest perioodidest, kuid edasise säilimise tingimused on hetkel väga head.



37. Pööning. Allikas: autori foto



Elamu kivikatusel olid samuti läbijooksud ning katus vahetati ca 20 aastat tagasi kiviprofiiliga plekkkatuse vastu. Elumaja päästis ja hetkel päästab ka aita kivikatusel all olev puitkatus (ill 39-40). Elamu katuse vahetusel puidust katus eemaldati kuna oli osaliselt mädanenud.



38. Aida kivikatus. Allikas: autori foto



39. Aida puidust aluskatus. Allikas: autori foto



40. Aida kivi- ja puidust katus. Allikas: autori foto

## 2.5. Avatäited

### 2.5.1. Uksed

Hoone välisüksed on vahetatud kuid säilinud on algsed välisuste piidad, millest annavad tunnistust säilinud sepishinged (ill 41). Taaskasutusest annab tunnistust ka eeskojas oleva

käimla uksele kasutatud barokne sepishing (ill 42), mis pärineb varasemast ajast kui antud hoone. Siseuksed on hoonel enamuses algsed ning osad nendest on taaskasutatud. Siseustest kõige esinduslikumad on külaliste toast kaupluse juhataja kabinetti suunduv ühepoolne ning kaupluse omaniku elutuppa suunduv kahepoolne samast ansamblist ukseid (ill 43-44). Võib oletada, et need pärinevad samuti Vana-Roosa mõisast.



41. Säilinud piit sepishingega. Allikas: autori foto



42. Barokne sepishing. Allikas: autori foto



43. Kahepoolne uks. Allikas: autori foto



44. Külalistetoa ukseid. Allikas: autori foto

Pööningul on ladustatud üks vana uks, mis pole antud hoones kasutusel olnud (ill 45). Tundub, et tegemist on liiga katkise ja vana uksega olnud, kuid igaks juhuks on see ladustatud. Taaskasutatud on ka eeskojast olev uks, mille kaudu pääseb teisele korrusele/pööningule (ill 46). Teadaolevalt paigaldati see uks, kui teisel korrusel elas

kohaliku sidejaoskonna ülem Veera Rübikov vahemikus 1957-1968 ning see uks oli toodud Varstu toonasest sidejaoskonnast.<sup>25 26</sup>



45. Uks põõningul. Allikas: autori foto



46. Uks eeskojas. Allikas: autori foto

---

<sup>25</sup> *Majaraamat, 1952-1978*

<sup>26</sup> *Intervjuu, Maret Kuus, 07.03.2023*

### 2.5.2. Aknad

Hoone ehitusaegsetest, ehk algsetest akendest on säilinud idapoolsel otsaviilul olev aken (ill 47). Tegemist on männi puidust, kititud klaasidega, kahepoolsete akendega. Aknapool on jaotatud kaheks - ülemine 1/3 klaaspinnast ning alumine 2/3 klaaspinnast. Akendel on kasutatud nurkhingesid. Antud akent saaks restaureerida, vajab klaaside kittimist ja puitpinna värvimist. Algseid aknapiitasid on osaliselt säilinud ka uute aknaraamide paigaldamisel (ill 48).

Kaupluse osal on aknaid etapiti vahetatud ning lisatud ka trellid. Üks aken on nõukogude perioodil (ill 49) kujundatud algsete akende eeskujul ning sinna on lisatud õhuaken. Elamu teised amortiseerunud algsed aknad on viimase 20 aasta jooksul vahetatud plastikakende vastu. Tulevikus olemasolevaid plastikaknaid välja vahetades puitakende vastu, saab eeskujuks võtta hoone algse aknalahenduse.



47. Hoone algne aken. Allikas: autori foto



48. Säilinud aknapiit. Allikas: autori foto



49. Aken nõukogude perioodist. Allikas: autori foto



50. Kaaraknad. Allikas: autori foto

Eeskoja kaaraknaid (ill 50) vaadeldes võib tekkida esmalt arhitektuurne küsimus, et miks kaaraknaid, kui suhteliselt keerukaid aknaid, on kasutatud hoovipoolse eeskoja sahvri ja koridori akendena. Vaadates akende teostust, siis on näha, et mõlema akna aluspuu on ühelt poolt jätkunud ning see on kummalise koha pealt läbi saetud. Antud töö autor on arvamusel, et tegemist on taaskord taaskasutusega ning algselt on need aknad olnud Vana-Roosa mõisa risaliit osas olevate akende kaarjad ülaosad (ill 51). Tegemist on kuusepuidust akendega. Akende välimised raamid on kas puudu või väga halvas olukorras, kuid sisemised raamid on säilinud (ill 22).



51. Vana-Roosa mõisa kaarjate ülaosadega aknad. Allikas: Võrumaa Muuseum VK F 1215:2 F

Kaupluse akendel on algselt olnud ka luugid, mis on näha 1934. aasta fotolt (ill 7). Sarnased luugid on aimatavad ka Vana-Roosa mõisal esifassaadi akendel (ill 13, 51)). Luuke praeguseks säilinud ei ole, kaupluse akendele on nõukogude perioodil paigaldatud trellid.

Pööningule on ladustatud kolmeruudulised aknad, ilma klaasideta ja osaliselt katkised (ill 52). Tegemist on kuusepuidust väga saledate aknaraamidega. Akendel on kiti jäänused, metallmanused on eemaldatud. Aknad on olnud krunditud ja värvitud valge linaõlivärviga. Võrreldes nende akende jaotist Vana-Roosa mõisa vanema osa akendega (ill 7, 51), võib oletada, et need pärinevad sealt, kuid ei olnud enam piisavad terved, et neid oleks otsustatud antud hoone ehitusel kasutada. Aknaraamidel on sisse lõigatud aknaraamide numbrid (ill 53), et akna paarid ja piidad töökojast ehitusplatsile jõudes õigesti kokku.



52. Kolme ruudulised aknaraamid. Allikas: autori foto



53. Aknaraamile valmistamise ajal sisse lõigatud numbrid. Allikas: autori foto

Kui vaadata Vana-Roosa mõisa fotosid (ill 7, 51), siis on pööningul veel sarnaseid aknaid, mis Varstu hoonega otseselt ei seostu, kuid sobiksid Vana-Roosa mõisaga. Seal on kaks kolmeruudulist, kitsamat, osaliselt katkiste klaasidega, kititud akent (ill 54), mis sarnanevad mõisa eeskoja kolmeruudulise kahe kitsa aknaga (ill 51). Aknad on valkjad, kuid neil on mitu värvikihti, kahe pealmise valge värvikihi all on pruun värvikiht.

Lisaks on pööningu seinas kasutatud kolmeruudulist pruuni akent (ill 55). See aken sarnaneb Vana-Roosa mõisa risaliit osa pööningu aknaga (ill 51), mis tundub olevat samuti tumedamat tooni.

Pööningult pärineb ka metallraamis olev paksu armeeritud klaasiga aken, mis on kititud (ill 56). See aken pole hoones kunagi kasutusel olnud ning pole osatud seletada, mis aknaga on tegemist. Arvatavasti on tegu omaaegse turvaaknaga, mis samuti Vana-Roosa mõisast koos ehitusmaterjali ostuga on saadud, kuid pole uut rakendust viimased 100 aastat leidnud.



54. Kolmeruuduline kitsas aken. Allikas: autori foto



55. Kolmeruuduline pruun aken. Allikas: autori foto



56. Armeeritud klaasaken metallraamis. Allikas: autori foto



57. Telefoni traadi isolaator. Allikas: autori foto

Maja mõlemas otsaviilus on kaks rombi kujulist akent. Aknaid lähemalt uurides on näha, et need on lõigatud ja kokku monteeritud olemasolevatest aknapiitadest, mis on kunagi olnud mitme kihi valge lubivärviga värvitud. Huvitava detailina on ühe rombi kujulise akna küljes säilinud telefoni traadi kinnituse isolaator (ill 57). Kui kauplus-elamu ehitati 1927, siis telefoni liini veel ei olnud, kuid arvatavasti 1936. aastaks oli juba sinna paigaldatud telefon. Pööningult leidsin 1937. aasta veebruaris saadetud telefoni tarvitamise maksu ametliku

postkaardi jaanuari eest Vana-Roosa keskjama abonenendile nr 10, Hendrik Lehesele (ill 58). Arvelt on täpselt näha, mis numbrile, kuhu, millal, kui pikalt ning mis maksumusega helistati (ill 59). Helistatud on üle Eesti ja arvatavasti on seletatav see kaupluse tegevusega ja kauba tellimisega.



58. 1937. aasta telefoni tarvitamise maksu postkaart. Allikas: autori foto

**Kaugekõned, eritalitused ja telegrammid.**

Kõneaja	K u h u			Summa	K u h u			Summa
	Sihtkoht	Tel. nr.	Kõneajal		Sihtkoht	Tel. nr.	Kõneajal	
1	Kõne	166	10	1660	Kõne	166	10	1660
2	Kõne	113	10	1130	Kõne	113	10	1130
3	Kõne	113	10	1130	Kõne	113	10	1130
4	Kõne	113	10	1130	Kõne	113	10	1130
5	Kõne	113	10	1130	Kõne	113	10	1130
6	Kõne	113	10	1130	Kõne	113	10	1130
7	Kõne	113	10	1130	Kõne	113	10	1130
8	Kõne	113	10	1130	Kõne	113	10	1130
9	Kõne	113	10	1130	Kõne	113	10	1130
10	Kõne	113	10	1130	Kõne	113	10	1130
11	Kõne	113	10	1130	Kõne	113	10	1130
12	Kõne	113	10	1130	Kõne	113	10	1130
13	Kõne	113	10	1130	Kõne	113	10	1130
14	Kõne	113	10	1130	Kõne	113	10	1130
15	Kõne	113	10	1130	Kõne	113	10	1130
16	Kõne	113	10	1130	Kõne	113	10	1130
17	Kõne	113	10	1130	Kõne	113	10	1130
18	Kõne	113	10	1130	Kõne	113	10	1130
19	Kõne	113	10	1130	Kõne	113	10	1130
20	Kõne	113	10	1130	Kõne	113	10	1130
21	Kõne	113	10	1130	Kõne	113	10	1130
22	Kõne	113	10	1130	Kõne	113	10	1130
23	Kõne	113	10	1130	Kõne	113	10	1130
24	Kõne	113	10	1130	Kõne	113	10	1130
25	Kõne	113	10	1130	Kõne	113	10	1130
26	Kõne	113	10	1130	Kõne	113	10	1130
27	Kõne	113	10	1130	Kõne	113	10	1130
28	Kõne	113	10	1130	Kõne	113	10	1130
29	Kõne	113	10	1130	Kõne	113	10	1130
30	Kõne	113	10	1130	Kõne	113	10	1130
31	Kõne	113	10	1130	Kõne	113	10	1130
32	Kõne	113	10	1130	Kõne	113	10	1130
33	Kõne	113	10	1130	Kõne	113	10	1130
34	Kõne	113	10	1130	Kõne	113	10	1130
35	Kõne	113	10	1130	Kõne	113	10	1130
36	Kõne	113	10	1130	Kõne	113	10	1130
37	Kõne	113	10	1130	Kõne	113	10	1130
38	Kõne	113	10	1130	Kõne	113	10	1130
39	Kõne	113	10	1130	Kõne	113	10	1130
40	Kõne	113	10	1130	Kõne	113	10	1130
41	Kõne	113	10	1130	Kõne	113	10	1130
42	Kõne	113	10	1130	Kõne	113	10	1130
43	Kõne	113	10	1130	Kõne	113	10	1130
44	Kõne	113	10	1130	Kõne	113	10	1130
45	Kõne	113	10	1130	Kõne	113	10	1130
46	Kõne	113	10	1130	Kõne	113	10	1130
47	Kõne	113	10	1130	Kõne	113	10	1130
48	Kõne	113	10	1130	Kõne	113	10	1130
49	Kõne	113	10	1130	Kõne	113	10	1130
50	Kõne	113	10	1130	Kõne	113	10	1130
51	Kõne	113	10	1130	Kõne	113	10	1130
52	Kõne	113	10	1130	Kõne	113	10	1130
53	Kõne	113	10	1130	Kõne	113	10	1130
54	Kõne	113	10	1130	Kõne	113	10	1130
55	Kõne	113	10	1130	Kõne	113	10	1130
56	Kõne	113	10	1130	Kõne	113	10	1130
57	Kõne	113	10	1130	Kõne	113	10	1130
58	Kõne	113	10	1130	Kõne	113	10	1130
59	Kõne	113	10	1130	Kõne	113	10	1130
60	Kõne	113	10	1130	Kõne	113	10	1130
61	Kõne	113	10	1130	Kõne	113	10	1130
62	Kõne	113	10	1130	Kõne	113	10	1130
63	Kõne	113	10	1130	Kõne	113	10	1130
64	Kõne	113	10	1130	Kõne	113	10	1130
65	Kõne	113	10	1130	Kõne	113	10	1130
66	Kõne	113	10	1130	Kõne	113	10	1130
67	Kõne	113	10	1130	Kõne	113	10	1130
68	Kõne	113	10	1130	Kõne	113	10	1130
69	Kõne	113	10	1130	Kõne	113	10	1130
70	Kõne	113	10	1130	Kõne	113	10	1130
71	Kõne	113	10	1130	Kõne	113	10	1130
72	Kõne	113	10	1130	Kõne	113	10	1130
73	Kõne	113	10	1130	Kõne	113	10	1130
74	Kõne	113	10	1130	Kõne	113	10	1130
75	Kõne	113	10	1130	Kõne	113	10	1130
76	Kõne	113	10	1130	Kõne	113	10	1130
77	Kõne	113	10	1130	Kõne	113	10	1130
78	Kõne	113	10	1130	Kõne	113	10	1130
79	Kõne	113	10	1130	Kõne	113	10	1130
80	Kõne	113	10	1130	Kõne	113	10	1130
81	Kõne	113	10	1130	Kõne	113	10	1130
82	Kõne	113	10	1130	Kõne	113	10	1130
83	Kõne	113	10	1130	Kõne	113	10	1130
84	Kõne	113	10	1130	Kõne	113	10	1130
85	Kõne	113	10	1130	Kõne	113	10	1130
86	Kõne	113	10	1130	Kõne	113	10	1130
87	Kõne	113	10	1130	Kõne	113	10	1130
88	Kõne	113	10	1130	Kõne	113	10	1130
89	Kõne	113	10	1130	Kõne	113	10	1130
90	Kõne	113	10	1130	Kõne	113	10	1130
91	Kõne	113	10	1130	Kõne	113	10	1130
92	Kõne	113	10	1130	Kõne	113	10	1130
93	Kõne	113	10	1130	Kõne	113	10	1130
94	Kõne	113	10	1130	Kõne	113	10	1130
95	Kõne	113	10	1130	Kõne	113	10	1130
96	Kõne	113	10	1130	Kõne	113	10	1130
97	Kõne	113	10	1130	Kõne	113	10	1130
98	Kõne	113	10	1130	Kõne	113	10	1130
99	Kõne	113	10	1130	Kõne	113	10	1130
100	Kõne	113	10	1130	Kõne	113	10	1130

59. Telefoni tarvitamise maksu sisu. Allikas: autori foto

## 2.6. Interjäär

Hoone interjääris on säilinud algsed ahjud ja soemüürid. Pliit on ehitatud uus, vana pliidi asemele. Algsetel ahjudel ja soemüüril on ilusad karniisid. Ahjud on jätkuvalt kasutuses, kuid ahjude sisemus on suuresti amortiseerunud ning need nõuavad remonti. Ahjud ja soemüürid on korduvalt üle värvitud (ill 60). Esmane arvamus on, et kasutatud on glasuurimata savipotte ahjude ja soemüüri tegemiseks. Teatud kahtlusi tekitasid pööningul leitud ahju karniisi tükid, millel on valget glasuuri (ill 61). Seega võib olla osaliselt kasutatud ka Vana-Roosa mõisast lammutatud ahjude materjali.





60. Soojamüür karniisiga. Allikas: autori foto



61. Karniisi tükid pööningul. Allikas: autori foto



62. Tellistest ahi. Allikas: autori foto



63. Telliskivi „Ü“. Allikas: autori foto

Külaliste tuppa on ehitatud täiendavalt telliskivi ahi, et sinna nõukogude perioodi alguses elama paigutatud eraldiseisev leibkond saaks tuba oma äranägemise järgi kütta. Tegemist on olude sunnil tehtud lihtsa ja robustse ahjuga, mis ei anna küll kõige paremini sooja, kuid on jätkuvalt toimiv (ill 62). Huvitavaks teeb ahju telliskivilt nähtav tehase märk „Ü“ (ill 63). Tegemist on Võrumaa „Ühistöö“ tellisega.<sup>27</sup> Artelli Ühistöö valduses oli nõukogude ajal Krabil asunud tellisetööstus. Tollane hinnang tellistele oli, et toodetavad kivid on parimad rajoonis.<sup>28</sup>

<sup>27</sup> Kotli, *Eesti tellised* (19.04.2023)

<sup>28</sup> E.Kotli, *Võrumaa savi ja tellisetööstused*, 2015

## 2.7. Väärtused

Lisaks väärtusele praeguses hoones ja asukohas, omavad ehitusel kasutatud materjalid ka täiendavat kultuuriajaloolist väärtust, kui Vana-Roosa mõisa, mida praeguseks enam ei eksisteeri, detailid.

Väärtus on kindlasti ka hoone materjalikasutus. Materjal, mis oma elukaare mõttes on mitmendal ringil, on uuesti kasutusele võetud ja seeläbi säilinud teises kohas ja teise funktsioonina. Tänapäeval võib öelda, et tegemist väga keskkonnasäästliku ja ressursisäästliku hoonega kuna selle rajamiseks on uut materjali kasutatud vähe, puit ja tellised on võetud lammutatud hoonetest. Seega praeguse hoone ehitamiseks pole täiendavalt metsa raiutud, savi kaevandatud ega põletatud ning täiendavat CO<sub>2</sub> heidet pole sellega kaasnenud.

Praeguses asukohas täitub hoonel peatselt 100 aastat ning pole põhjust öelda, et hoone oleks kestnud või säilinud halvemini seetõttu, et kasutatud oli ehituse ajal vana materjali, millel olid juba kindlasti ka 100 aastat tagasi teatud kulumise märgid.

Hoone on suurte muutusteta säilinud ligi 100 aastat. Selle ajaga on suures osas küll amortiseerunud lauda puitosad.

### 3. SÄILITAMISE ETTEPANEKUD

Elamu säilimise seisukohast kriitilised tegurid – vettpidav katus ja elamu kasutamine - on hetkel tagatud. Säilitamise mahtu peaksid kuuluma kõik hoone iseloomulikud ehituslikud detailid. Väärtuseks on hoone kehand, uste ja akende paiknemine ning kõik säilinud algsed kihistused.

Tulevikus on soovituslik vahepeal asendatud aknad taastada säilinud originaalakende eeskujul. Originaaljaotusega aknad annavad maja välimusele palju juurde. Konserveerimise seisukohast täidab olemasolev plekkkatus oma ülesannet hästi. Kui kunagi tulevikus hoonet taastada, siis sobiks sinna S-kujuline savikivikatus, nagu hoonel on algselt olnud.

Väliskrohv nõuab parandust. Kasutada tuleks lubikrohvi ja lubivärvi. Värvitoon analoogne praegusele (algsele). Välisviimistluses tuleb kindlasti säilitada hoonete iseloomuliku ilme andvad kvaadrid ja akende-uste ehisraamistikud.

Algsed ahjud ja soojamüürid tuleks värvikihtidest puhastada ning lähtuvalt algsest värvilahendusest kaaluda uut viimistlust. Ahjud ja soojamüürid tuleb osaliselt ka avada kuna võib eeldada, et sisemiselt on nad suurel määral amortiseerunud ning tuleohutuse ja kütteefektiivsuse eesmärgist lähtuvalt vajavad uuendamist.

Uuendamist vajab ka elektrisüsteem.

Hoonetes on olemas veevarustus omast kaevust ning rajatud omal krundil kanalisatsiooni imbsüsteem. Tänavale on rajatud tsentraalsed vee ja kanalisatsioonivõrgud, millega hetkel pole liitunud. Kui tahta tulevikus hoonesse taas tegutsema kauplust või mõnda muud teenuse pakkujat, nõuaks see esmalt kaupluseruumide uute kommunikatsioonide väljaehitamist (elekter, vesi, kanal, ventilatsioon).

Tulevikus tasub elamus säilitada siseviimistluses originaalseid kihte, puhastada värvi ja pahtlikihtide alt välja lae ja seinalaudised.

Aida kivikatus on amortiseerunud ning hoone säilimiseks on vajalik katusekatet uuendada. Minimaalselt tuleb vahetada katkised kivid tervete vastu, kuid majanduslike võimaluste olemasolul oleks tarvilik kogu katusekate välja vahetada.

## KOKKUVÕTE

Hoone uurimisel leidis autori kinnitust hoone kohta räägitud loole, et tegemist on Vana-Roosa mõisa lammutamisel saadud materjalidest ehitatud hoonega. Sellele viitavad eelkõige aknad, millede sarnasust on fotodelt võimalik tuvastada. Samuti siseüksed on liiga suursugused alevi majale. Taaskasutatud puitmaterjal, mis on varasemalt lubikrohvi alla olnud ning ka barokne laetala viitavad samuti sellele, et tegemist on olnud varasemalt arvatavasti mõisahoone materjalide ja detailidega.

Puidu vanust saaks dendrokronoloogia abil määrata, kui tahta täpsemalt määratleda, mis ajastutest pärinesid Vana-Roosa mõisa hoone erinevad ehitusetapid.

Hoone kompleks on säilinud oma esialgses mahus ja suuresti rikkumata kujul. Elamus on kogu aeg elatud ja maja hooldatud. Hoone elanikud on olnud konservatiivsed ning ümberehitustöid on olnud väga minimaalselt. Hoonesse vee ja kanalisatsioon süsteemid on lisatud alles hiljuti. Hoones pole nn kapitaalremonti tehtud, suurimatest remonttöödest on olnud katusekatte vahetus ning siseviimistluse uuendamised.

Hoone ehitusel on kasutatud ligi 100 aastat tagasi taaskasutusmaterjali Vana-Roosa mõisast, kuid toonane ehitustöö ja materjalid on olnud ajale väga vastupidavad ning kestavad veel...

## KASUTATUD KIRJANDUS

### Arhiiviallikad

- Akt Vana-Roosa mõisa valitsemise üle võtmise kohta. Rahvusarhiiv, ERA.58.4.2788
- Eesti ENSV mõisate esialgne ülevaade. 1965. Muinsuskaitseameti arhiiv, ERA.T-76.1.3139
- Toimik likvideeritud Vana Roosa mõisa kohta. Rahvusarhiiv ERA.58.4.2789
- Vana-Roosa mõisa maade eest tasu määramise toimetus. Rahvusarhiiv, ERA.63.22.1159

### Publitseerimata allikad

- Maa ostu-müügileping ja asjaõigusleping (Kesk tn 10, Varstu), 2005
- Majaraamat kodanike sissekirjutamiseks, kes elavad majas. Varstu. 1952-1978

### Internetiallikad

- Ehitusregister, <https://livekluster.ehr.ee/ui/ehr/v1/building/113028319>, 10.04.2023
- Eesti etümoloogiasõnaraamat. Eesti Keele Instituut, [www.eki.ee](http://www.eki.ee), 15.04.2023
- Eesti kohanimeraamta. Eesti Keele Instituut, [www.eki.ee](http://www.eki.ee), 10.04.2023
- Gutes Rosenhof. EAA.3724.4.1914 leht 1, Rahvusarhiiv, <https://www.ra.ee/kaardid>, 10.04.2023
- Maa-ameti infopäring. Maa-amet, <https://xgis.maaamet.ee/xgis2/page/app/maainfo>, 10.04.2023
- Kodumaalt. Postimees, nr 233, 16.10.1898, Eesti Rahvusraamatukogu digitaalarhiiv, <https://dea.digar.ee>, 14.04.2023
- Kodumaalt. Postimees, nr 17, 21.01.1917, Eesti Rahvusraamatukogu digitaalarhiiv, <https://dea.digar.ee>, 14.04.2023
- Kotli, Eero. Võrumaa savi ja tellisetööstused. Võrumaa Teataja, [https://www.kotli.ee/files/filemanager/files/Võrumaa\\_Teataja\\_150523\\_lk\\_5.pdf](https://www.kotli.ee/files/filemanager/files/Võrumaa_Teataja_150523_lk_5.pdf), 19.04.2023
- Kotli, Eero. Eesti tellised, <https://www.kotli.ee/eesti-tellised/>, 19.04.2023
- Rahvaarv haldusüksuse järgi, 31.12.2011. Tabel RL006, Statistikaamet, <https://andmed.stat.ee/et/stat>, 14.04.2023
- Suvipilte Wana-Roosast. Wõru Teataja, nr 88, 06.08.1934, Eesti Rahvusraamatukogu digitaalarhiiv, <https://dea.digar.ee>, 14.04.2023
- Rosenhof. EAA.2059.1.2779 leht 1, Rahvusarhiiv, <https://www.ra.ee/kaardid>, 10.04.2023

- Teadusest. Meie maakera minewik ja tulewik. Postimees, nr 55, 11.03.1893, Eesti Rahvusraamatukogu digitaalarhiiv, <https://dea.digar.ee>, 10.04.2023
- Vana-Roosa mõisa hoone. Võrumaa Muuseum VK F 1215:2 F, <https://ajapaik.ee/photo/>, 10.04.2023
- Vana-Roosa mõisa härrastemaja. Võrumaa Muuseum VK F 1215:1 F, <https://ajapaik.ee/photo/>, 10.04.2023
- Vargad murdsid aita. Maa Hääl: maarahva ajaleht, nr 28, 06.03.1933, Eesti Rahvusraamatukogu digitaalarhiiv, <https://dea.digar.ee>, 14.04.2023
- Varstu aleviku ehitus- ja laienduspiirkond 1927. ERA T-6\_003\_002061a, Rahvusarhiiv, <https://ais.ra.ee/et>, 10.04.2023
- Varstu aleviku reljefpilaan 1931. ERA T-3, 2, 238, Rahvusarhiiv, <https://www.ra.ee/kaardid>, 10.04.2023
- Võru Teenindustootmisvalitsus Tamula Varstu komplekstellimuspunkt, 1980-ndad. Võrumaa Muuseum VK F 1628:32 F, <https://ajapaik.ee/photo/>, 10.04.2023
- Võrumaa I, II ja III klassiteede kaart. ERA.T-6.1.165 leht 1, Rahvusarhiiv, <https://www.ra.ee/kaardid> 10.04.2023
- Warstu. Wõru Teataja, nr 86, 03.08.1929, Eesti Rahvusraamatukogu digitaalarhiiv, <https://dea.digar.ee>, 14.04.2023
- Võrumaa rahvaarw kahanes. Postimees, nr 20, 21.01.1939, Eesti Rahvusraamatukogu digitaalarhiiv, <https://dea.digar.ee>, 14.04.2023

#### Kirjandus- ja publitseeritud allikad

- Karu, Mihkel. Võrumaa 20. sajandi arhitektuuri inventariseerimine aruanne. Muinsuskaitse Amet, Tallinn, 2009
- Ulmas, Eneken. Võru teenindustootmisvalitsuse kui institutsiooni põhiülesanded 1945-93. Tartu Ülikooli Viljandi Kultuuriakadeemia Info ja dokumendihalduse eriala lõputöö, 2013

#### Suulised allikad

- Kuus, Maret. Autori intervjuu, 07.03.2023