

EESTI KUNSTIAKADEEMIA
Kunstikultuuri teaduskond
Muinsuskaitse ja konserveerimise osakond

Ivar Lubjak

**TALLINNAS VENE 10 HOOVIHOONE F
ARHITEKTUURNE JA EHITUSLIK ANALÜÜS NING
ETTEPANEKUD HOONE REKONSTRUEERIMISEKS**

Vene 10, Tallinn

2022/2023 õppeaasta

Arhitektuuri konserveerimise ja restaureerimise täiendkoolituse lõputöö

Tallinn 2023

EESTI KUNSTIAKADEEMIA
Kunstikultuuri teaduskond
Muinsuskaitse ja konserveerimise osakond

Ivar Lubjak

**Tallinnas Vene 10 hoovihoone F
arhitektuurne ja ehituslik analüüs ning
ettepanekud hoone rekonstrueerimiseks**

Vene 10, Tallinn

2022/2023 õppeaasta

Arhitektuuri konserveerimise ja restaureerimise täiendkoolituse lõputöö

Tallinn 2023

SISUKORD

SISSEJUHATUS	4
1 AJALOOLINE ÜLEVAADE	6
1.1 Tänav, kvartal, kinnistu	6
1.2 Ehituslooline ajatelg	8
2 HOONE MATERJALID JA TEHNILINE SEISUKORD	16
2.1 Üldandmed ja plaanilahendus	16
2.2 Vundament	16
2.3 Välisseinad ja fassaad	17
2.4 Katuse konstruktsioon, viimistlus ja vihmaveesüsteemid	19
2.5 Avatäited	21
2.6 Põrandad ja vahelaed	23
2.7 Siseseinad ja viimistlus	24
2.8 Trepid	24
2.9 Tehnosüsteemid	24
2.10 Õueala	25
3 VÄÄRTUSLIKUD DETAILID JA KONSTRUKTSIOONID	26
4 ETTEPANEKUD HOONE SÄILITAMISEKS JA REKONSTRUEERIMISEKS	40
KOKKUVÕTE	43
KASUTATUD KIRJANDUS JA TEISED ALLIKMATERJALID	44
LISAD	50
Ajaloolised fotod	50
Ajaloolised plaanid ja projektid	74

SISSEJUHATUS

Käesolev lõputöö tegeleb kinnistu Vene 10 hooviansambliisse kuuluva hoonega F Tallinnas.

Elamu Vene tänav 10 hooviansambliga, XIV ... XX sajand on ehitismälestis (kultuurimälestiste register 3100) ja paikneb Tallinna vanalinna muinsuskaitsealal (kultuurimälestiste register 2589).¹

Vene 10 kinnistu (ajalooline kinnistu nr 238) paikneb Tallinna vanalinna ajaloolises kvartalis nr 29.²

Kinnistu sirutub pika kitsa ribana lääne-ida suunaliselt Vene tänavalt Müürivahe tänava poole. Kinnistut piiravad läänest Vene tänav, põhjast Vene 12 ja Katariina käik 2 kinnistud, idast ja lõunast Müürivahe 31 ning Vene 8 kinnistud. Hoone F asub Vene 10 hooviansambli Müürivahe tänava poolses otsas.

Vene 10 kohta arhiividest leitav materjal on enamasti üldajalooline ning annab andmeid peamiselt kinnistu valdajate kohta. Ülevaatlik nimistu kinnistu valdajate kohta on toodud Projektfirma „Vana Tallinn“ töös „Vene 10. Lühike ajalooline ülevaade“ 1991. aastast.

Ehitusloolist osa kajastavad peahoone ümberehitusprojekt 1872. aastast ning kõrvalhoonete projektid aastatest 1924 ... 1933, hoovi avatäidete projekt 1977, hoovi heakorrastusprojekt 1981, välisviimistluse pass 1999, kuuride lammutusprojekt 2001. Lisaks väiksemad ümberehitusprojektid erinevate omanike korterites (hoonetes B, C ja E). Osaliselt on ehituslik areng jälgitav ajaloolistelt fotodelt.

¹ Kultuurimälestiste riiklik register,
<https://register.muinas.ee/public.php?menuID=monument&action=view&id=3100>

² H. Üprus, Tallinn aastal 1825. Tallinn: kirjastus Kunst, 1965

Seni koostatud uurimused ja muinsuskaitse eritingimused käsitlevad pigem kinnistu tänavaäärset peahoonet A ja sellega külgnevaid hoovihooneid B ja C. Nendes hoonetes on säilinud ka kõige vanemad ja väärtuslikumad detailid, materjalid ning ehitiste struktuur. Muinsuskaitse eritingimused on silmas pidanud pigem kinnistu pindade erastamist ja üksikute hooneosade välja ehitamist. Kinnistu piiride üleseid uurimusi ja sellest lähtuvaid renoveerimise soovitusi pole tehtud.

Töö esitab Vene 10 hoonestuse ehitusliku arengu ajateljel, hoovihoone F materjalide ja konstruktsioonide kirjelduse, loendi väärtuslikest detailidest ning annab ammendava ajaloolise fotokogu kinnistu hooviansamblist.

Töö eesmärk on anda raamistik Vene 10 hoovihoone F edasiseks terviklikuks projekteerimiseks ja rekonstrueerimiseks.

1 AJALOOLINE ÜLEVAADE

1.1 TÄNAV, KVARTAL, KINNISTU

Tänavanimetus "Vene" on suhteliselt hiline ja tuleneb seal paiknevast Vene kirikust. 1364. aastal kohtab tänava nimetusena "platea monachorum" (lad k) ja "Monnikestrate" või ka "Monkestrate" (alamsaksa k) 1246. aastal sinna rajatud dominiiklaste kloostri järgi. Projektidel, kaartidel ja fotodel kohtab ka nimetust „Rüststrasse“, "Nikolskaja" ja "Russtrasse".



1 Tallinna vanalinnas 29. kvartali ja Vene 10 kinnistu nr 238 paiknemine.

29. kvartalit (ill 1) piiravad Viru, Vene, Munga ja Müürivahe tänavad. Kvartali kinnistute struktuuri tingib lõuna poolt Viru tänava kaarjas kulgemine ning põhja poolt Dominiiklaste kloostri ortogonaalne ehitusviis. Kvartali ja ka kogu linna idapiiri pani paika mere piir, kunagine sadamakoht ning linnamüüri kulgemine. Kloostri sirgjooneline lõunapiir ja Raekoja platsilt sadamasse viiv tee põhjustasid Vene ja Müürivahe tänava vaheliste kinnistute pika ja kitsa kuju.

Vene 10 kinnistu kuju ja hoonestuse struktuur on omane Tallinna vanalinna paljudele kvartalitele. Eriti ilmekalt joonistuvad pikad ja kitsad partsellid välja Laia ja Pika tänava vahel ning ka Vene ja Müürivahe tänavate vahel.

Sellise krundi hoonestus on peamiselt järgmine: tänaväärne elamu ja väravahoone või ka ait; elamule liitusid ridamisi õuehooned (hoovipoolsed elamud, tallid, õllekojad, vankrikuurid, laudad, aidad, saunad jm) astmeliselt väheneva mahuga.

Pikkade kitsaste õuedega kinnistud naabritevaheliste kõrgete vahemüüridega (glintmure) reastavad iga kinnistu kvartalis omaette kindluseks, kuhu kokkuleppeta isegi mitte naabri silm ei tohtinud ulatuda. Nii nähtub ka kinnistu nr 237 kohta käivatest materjalidest, et krunte eraldava müüri külge ehitades ei tohi murda aknaid neid eraldavasse müürisse.³

Arhiiviallikatest ei selgu üksikasjalikult kinnistu keskaegne hoonestus. Tänaväärne hoone kehand pärineb ilmselt XIV sajandist. Pisteliselt on mainitud krundil asunud küüni ja aita, mille asukohad täpsemalt teadmata.

Kõige varasem projekt eelneb 1872. aastal teostatud ümberehitusele. Järgmised projektid pärinevad juba 1924. ja hilisematest aastatest.

Arhiivandmetele toetudes on kindlad andmed vaid kinnistu valdajate kohta alates 1374. aastast.

Millal täpselt on ehitatud hoovihoone F pole samuti teada. 1825. aastal Tallinna Insenerikomando poolt koostatud Tallinna generaalplaani on kinnistu tagumine ots hoonestatud.

³ TLPA Muinsuskaitse osakonna arhiiv, ERA.T-76.1.13061: Tallinn, Vene 10. Lühike ajalooline ülevaade, Riiklik Uurimis- ja Projekteerimisinstituut „Eesti ehitusmälestised“. Tallinn: projektfirma „Vana Tallinn“, 1991

1.2 EHTUSLOOLINE AJATELG

Ehitusliku arengu ajatelg koondab peamisi Vene 10 kinnistu hoonestust ja selle hoovihoone F vahetuid naaberhooneid kinnistutel Vene 12 ning Müürivahe 31 kujundanud daatumeid.

1246

Dominiiklaste Püha Katariina kloostri asutamine Tallinnas.

Lõunapiiril, kiriku kõrval oli kirikaed, mistõttu hoonete olemasolu sellel kohal ei ole tõenäoline. Kirikuga paralleelselt kulgeva, kirikust 13 ... 14 meetri kaugusel asetseva lõunapoolse ringmüüri vastu ehitatud Vene tänavani ulatuvad väikesed kivimajad (Vene 12) on XVII sajandi päritoluga ning on vähesed renessanssarhitektuuri esindajaid Tallinnas.⁴

Kloostri kirikust lõuna ja Müürivahe tänava pool paiknevad hooned kuulusid algselt arvatavasti kloostriale. Selle arvamuse kasuks kõnelevad sealsed kapitaalsed kivehitised, mille arhitektuurne iseloom ei mahu tavapärase Tallinna vanalinna majandushoonete arhitektuuri raamidesse. Need hooned (Vene 12 hoone E, F ja Katariina käik 2) võiksid olla ehitatud XIII sajandi II poolel.⁵

1374

1374. aastal oli kinnistu nr 238 omanik Johan Boleman. Selle aasta ürikutes mainitakse müüri Johan Hameri (kinnistu nr 237) ja tema lõunapoolse naabri Johan Bolemani vahel, mida nad tänavast kuni Bolemani kaevuni võivad mõlemad kasutada, kuid kui nad midagi selle külge ehitada tahavad, ei tohi nad murda aknaid müüri sisse ("... dat da mure van der strate bit to Bolemannes sode tuschen en beden sden bede bruken, welker dar op buwen wel, dan er nen ne sal vinster in des anders hof bredden noch in sin erve.").

⁴ E. Tool-Marran, Tallinna dominiiklaste klooster. Tallinn: kirjastus Eesti Raamat, 1971 lk 105

⁵ TLPA Muinsuskaitse osakonna arhiiv, säilik nr N1 118: Katariina käigu ja Vene 12 diele arhitektuuriajaloolised eritingimused, AS Linnakujunduse Arendusbüroo. Tallinn, 1999

Pole võimalik kindlaks teha eelpool mainitud kaevu asukohta, kuid võib oletada, et XIV sajandi Vene 10 kinnistu hoonestus veel Mürivahe tänavani ei ulatunud.³

1419

Vene 10 võimaliku hoonestuse mainimine 1419. aasta ürikutes.

1406. aastal saab krundi uueks valdajaks Wynine Wevelputte, kes laenab raehärra Hinrik van der Hoye lastelt 100 marka, oma elamu, mis asub Hinrik Lubbeke (nr 237) kõrval, kindlustamiseks.

1419. aastal loovutavad Wynine Wevelputte lese ja laste vöormündrid Vene tänaval (Moenkestrate) asuva kinnistu koos elamu taga asuva aiaga ja müüriga (=schune, mis võib ka muud hoonet tähistada) Tidike van Westenile.³

Linnamüüri asukohta näib kinnitavat ka Rein Zobeli koostatud rekonstruktsioonijoonis (ill 2) Tallinna all-linna tuumikust XIII sajandi keskel, kus algne müür kulgeb Vene 10 hoone F ja Mürivahe 31 hoone A vahelt.^{6,7}

1433

11.05.1433 Tallinna suur tulekahju.

1525

12.01.1525 Tallinna raad saadab reformatsiooni ajal dominiiklaste konvendi laiali.⁸

Vene 10 hoone A väliuurimustest on teada suurtest ümberehitustest XVI sajandi I poolel. Dornses avatud raidpõsel on aastaarv 1525.⁹

³ TLPA Muinsuskaitse osakonna arhiiv, ERA.T-76.1.13061: Tallinn, Vene 10. Lühike ajalooline ülevaade, Riiklik Uurimis- ja Projekteerimisinstituut „Eesti ehitusmälestised“. Tallinn: projektfirma „Vana Tallinn“, 1991

⁶ R. Zobel, Tallinna keskaegsed kindlustused. Tallinn: kirjastus Valgus, 1980 lk 46

⁷ R. Zobel, Tallinn (Reval) keskajal, linnaehitus 13. – 14. sajandil. Tallinn: Eesti Entsüklopeediakirjastus, 2001 lk 63

⁸ T. Kala, Tallinna ajalugu I, 1561. aastani. Tallinn: Tallinna Linnaarhiiv 2019 lk 284

⁹ TLPA Muinsuskaitse osakonna arhiiv, säilik nr N9 6627: Tallinn, Vene 10, Muinsuskaitse eritingimused ümberehituse ehitusprojekti koostamiseks, OÜ Vana Tallinn. Tallinn, 2010

Alates 1528. aastast mainitakse ainult „elamut ja selle taga asuvat aeda koos kahe kiviaidaga“.

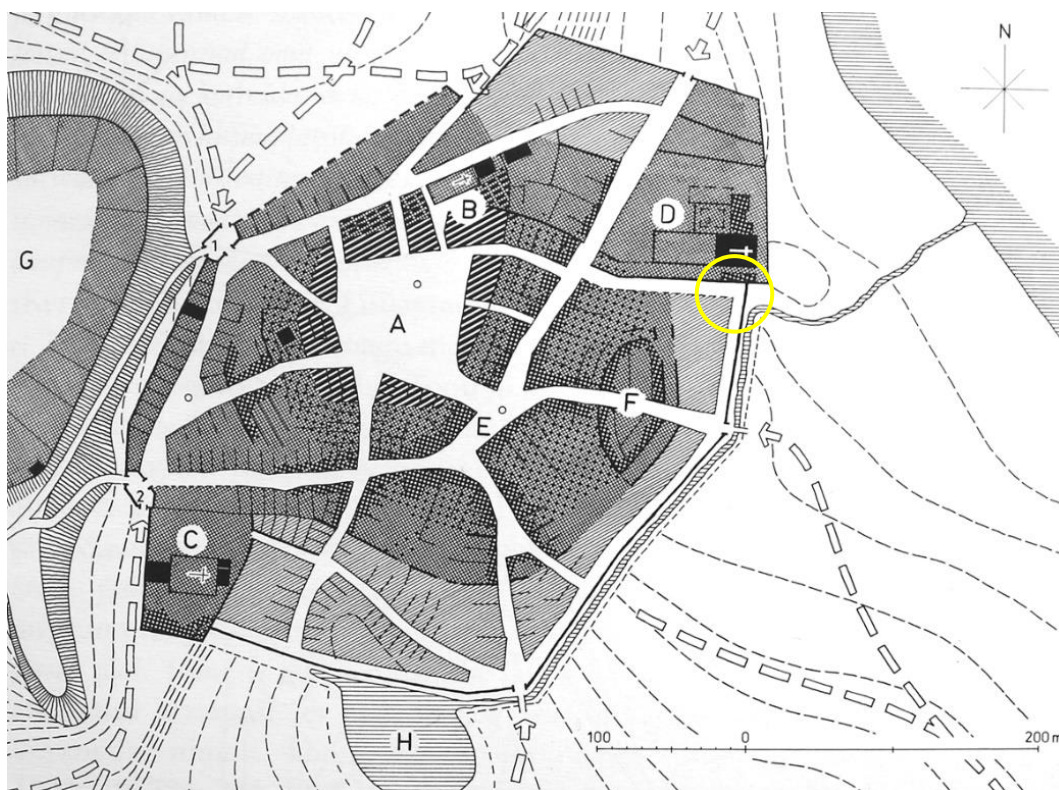
Kahte kiviaita on näha ka Tallinna Insenerkomando 1825. aasta Müürivahe tänava fassaadil. Katusemaastiku pilt näitab aitade taga suurt rohelist aeda.^{10, 11}

Vene 10 hoone F ja Vene 8 / Müürivahe 31 aitade tagasein ning algselt trellitatud paest palgedega aken (detail 18) võivad seega pärineda vähemalt 1528. aastast.

Sarnase arhitektuurse lahendusega on ka Vene 8 hoone C Vene 10 kinnistu poole avanev raidkivist paledega trellitatud aken (ill 5).

1531

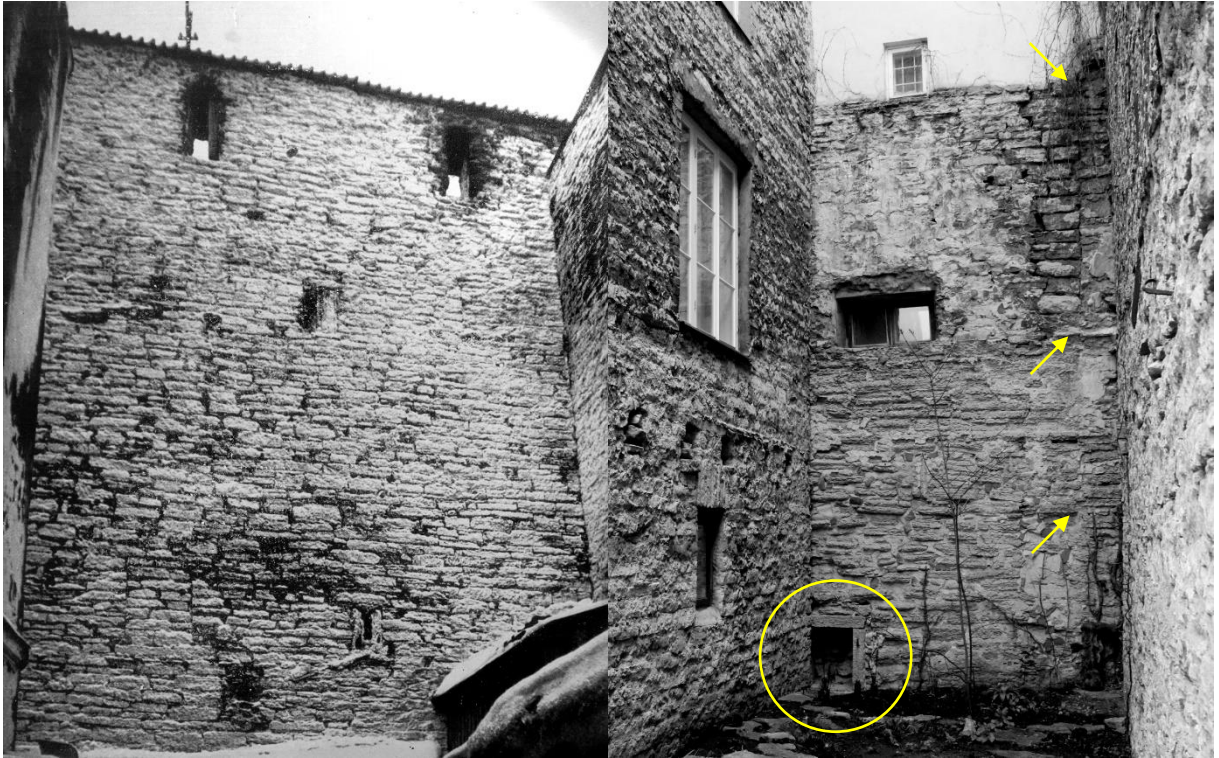
Dominiiklaste kloostrihoonete põleng. Hävis kirik ja osa ida- ja põhjatiiva hooneid.



- 2 Tallinna AII-linna tuumik XIII sajandi keskel. Linnamüür kulgeb praeguste Vene 10 hoone F ja Müürivahe 31 hoone A vahelt. Tähistatud on Vene 10 hoovihoone F asukoht.

¹⁰ TLPA Muinsuskaitse osakonna arhiiv, säilik nr N1 298: Müürivahe 31 hoone B arhitektuuriajaloolised eritingimused, AS Linnaprojekt. Tallinn, 1995

¹¹ TLPA Muinsuskaitse osakonna arhiiv, säilik nr N1 299: Müürivahe 31 arhitektuuriajaloolised eritingimused, AS Vana Tallinn. Tallinn, 1995



- 3, 4 Nagu kaks tilka vett – linnamüüri lõik Munkadetagusest tornist lõuna pool ning Müürivahe 31 / Vene 8 aidahoonete algne sein on laotud Tallinna teguviisis (opus revalicum).
Tähistatud on raidkivist paledega aknaorv ja kahe aidahoone vaheline vuuk. Huvitav on märkida, et 1372. aastal on Munkadetaguse torni ehitamise eest tasu saanud Vene 10 kinnistu omanik Johan Boleman.

1825

1825. aasta Insenerkomando fassaadijoonistel on Vene 10 hoonel olnud XV – XVI sajandi Tallinna jõuka kodaniku elamule iseloomulik kõrge viiluga fassaad. Sama tüüpiline oli ka hoonega ühe katuse all olev, tänavalt õue viiv raidportaaliga võlvitud kangialune.

Müürivahe tänava poolt on näha kahe aidahoone paiknemine Vene 10 kinnistu ja tänava vahel.

1872

Esimene konkreetne dokument, mis kajastab ümberehitust, pärineb 1872. aastast, mil arhitekt Ferdinand Kordesi poolt on teostatud Vene 10 tänaväärse hoone ümberehitusprojekt.

Õuehoonestus on selleks ajaks omandanud kaasaegse tiheduse. Tänaväärne hoone muudetakse neorenessanslikuks kolmekorruseliseks majaks. Kaotatakse kõrge viil

ning müüri murtakse avad. Hoone peasissekäiguks saab pääs kangialusest. Selgusetuks jääb, millal esimese korruse õuepoolse ruumi lõunapoolne aken, mis avab pääsu otse õuele, muudetakse ukseks. Hoone fassaad omandab ühtlase horisontaalse kujunduse. Väravaportaal on kõrgendatud ja saanud neljakandilise kuju. Siseruumides tõstetakse vahelaed ühele kõrgusele, ruumid liigendatakse uute vaheseintega. Oletatavasti mantelkorstna kohale rajatakse trepikoda läbi kolme korruse. Kangialusesse rajatakse uus sissekäik hoonesse.



5 Vene 8 hoone C Vene 10 kinnistu poole avanev aken on sarnase arhitektuurse lahendusega kui Mürivahe 31 / Vene 8 aida aknaorv.



6 Tallinn 1825. aastal ja Vene 10 paiknemine.

1892

Müürivahe 31 aitade ümberehitus algas 1892. aastal. Kolmekordseks elamuks ehitati kaks aita 1930. aastal Ernst Gustav Kühnerti ja ehitusinsener Paul Meyeri projektide järgi.

1911

Üks tähelepanuväärsemaid fotosid Vene 10 hoovist. Hoone B ees on praeguse korteriomaniku järgi Karjuse-nimeline puidust erker. Hoone F katusekalle on Müürivahe tänava poole, korstent ega trepikoda pole, redel teisele korrusele, kaubaluugid ja plokk. Kuuride asemel on varjualune.

Müürivahe 31 aidahoonete katus on veel kaldega Vene tänava poole.

1924

1924. aastal, kui kinnistuvaldajaks on Harry Kochi kinnisvarade selts, palub insener Sakkeus, kes ilmselt osad hooned üürile võtnud, ehitusosakonnalt luba Vene 10 tänavaäärse hoone fassaadi muutmiseks.

Insener Sakkeuse ümberehitusprojekti alusel muudetakse esimese korruse fassaadilahendus. Keskmise aken muudetakse kaupluse peasissekäiguks. Külgmised kitsad aknad raiutakse laiemaks ning muudetakse kolme pikijaotusega vitriinaknaks. Järgnevad samast aastast pärinevad projektid puudutavad juba kõrvalhooneid. Hoonesse E kavandatakse puusärgitöökoda. See ning kõik järgnevad ümberehitusprojektid on teostatud insener Sakkeuse poolt, kes koos oma abikaasaga saavad 1928. aastast ka kinnistu valdajateks.

Järgmise, samal aastal valminud projekti alusel rajatakse õuel asunud puust kuuride asemele kivikatusega hobusetalli hoone H.

1928

1928. aastal muudetakse hobusetall töökojaks. Samal projektil kajastub ka hoone F ümberehitus, millega hoonele lisatakse kaks korrust töökodadeks, alumine jääb endiselt tõllakuuriks. Tähelepanuväärne on 2. ja 3. korruse akende avanemine 237. kinnistule ehk Katariina käigu poole.

Hoone E tõllakuuri poolsesse külge rajatakse trepikoda ning muudetakse katusekallet.

1933

1933. aastal teostatakse hoone B ümberehitus, mille käigus puutrepid asendatakse kivitreppidega.

1944

Tõenäoliselt hävis Hoone F katus osaliselt 09.03.1944 Tallinna pommitamise tulekahjus. Katuse taastamiseni jõuti ilmselt 1948. aastal.

1959

Varaseimad kinnistu inventariseerimisjoonised. Joonistelt selgub, et hoovihoone F 1. korrusel asuvad laoruumid, 2. ja 3. korrusel paiknevad korterid.

1966/67

Vanalinna kvartalite arhitektuuriajalooline inventeerimine. 29. kvartal tunnistatakse eriti väärtuslikuks.

1978

Kapitaalremondi projektid, kuid pole teada kas need on teostatud.

1989 ... 1991

Väliuurimustel leiti peahoone keldrist ja dornsest palju arhitektuurilisajalooliselt väärtuslike detaile - polükroomsed raidkivid, kahekordselt maalitud talalagi.

1997

Kinnistu peahoone väärtuslike detailide konserveerimistööd, mille käigus paigutati hoone B fassaadil asunud "vaikimise roosidega" raidkivi siseportaal sisetingimustesse hoone A dornsesse.

2001

Lammutatakse kinnistul nõukogudeaegsed silikaattelistest kuurid.

2014

Rekonstrueerimistööd hoovihoonetes C ja E.

2 HOONE MATERJALID JA TEHNILINE SEISUKORD

2.1 ÜLDANDMED JA PLAANILAHENDUS

Vene 10 hoone F ehitusalune pind on ca 123 m². Hoonel on kolm täiskorrust ja madal katusekorrus pööninguga. Hoones on kolm korterit, igal korrusel üks korter.

Hoone põhimaht on lihtsa püstristtahuka kujuline, millele lisandub trepikoja maht hoone lääneküljel. Elamul on ühepoolse kaldega katus. Hoone kandvad välisseinad on laotud paekivist. XX sajandi alguses lisatud trepikoja ja pööningukorruse seinad ning müüri sisse murtud akende ümbrus on teostatud silikaattelistest lubimördil.

2.2 VUNDAMENT

2019. aastal toimunud Vene 10, Vene 12 ning Katariina käik 2 vee- ja kanalisatsioonitorude remondi käigus avati hoovihoone F trepikoja 1. korruse põranda nurk põhimahuga liitumise kohal. Tekkinud avanemisel selgus, et hoone põhimahu põhjapoolne sein toetub osaliselt dominiiklaste kloostri lõunapoolse ringmüüri taldmikule. Taldmiku sügavus trepikoja esimese korruse põrandast on ca 1.5 m.

Muus osas on hoone põhimahul oletatavasti lubimördil laotud paekivist vundament pinnasel. Trepikoja silikaadist müüride vundament pole loetav. Hoonel pole keldrit ega soklijoont.



6 Vaade hoone lõunapoolse müüri ja pinnase liitumisele.

2.3 VÄLISSEINAD JA FASSAAD

Hoone põhimahu seinad on laotud paekivist lubimördil. Seinte paksus esimesel ja teisel korrusel on ca 0.9 m, kolmanda korruse osas ca 0.7 m. Katusekorruse ja trepikoja osas on seina materjal silikaattellis. Silikaattellistega on vormistatud müüri sisse hiljem murtud aknaavade servad hoone teisel ja kolmandal korrusel.

Erilise hoolega on tahutud paest vormistatud hoone edelapoolne müürinurk, akende sillused ja paled hoone esimesel korrusel ning kolmandal korruse Katariina käiku avanev aken.

Hoone välisseintes on projekteerimis- ja ehitusvigadest tulenevad tugevad struktuuraalsed kahjustused.

Hoone põhimahu põhja- ja idapoolne sein on heas seisukorras.

Lääne-, ja lõunapoolses välisseinas on erinevate vajumiste tõttu tekkinud osaliselt läbivad praod.

Läbivad vajumise praod on ka trepikoja lääne- ja lõunaseinas ning hoone põhimahu ja trepikoja mahu vahel.

Hoone lõunaseinas on 2001. aastal lammutatud kuuri talastiku avaused.¹²

Teise korruse akende all on müüritis katkine.

Hoone põhimahu välisseinte alumised osad toetuvad vundamendile. Seinte ülemised osad on osaliselt laotud Müürivahe 31 esialgse hoone müürile.

Trepikoda ei moodusta eraldiseisvat neljast küljest piiratud struktuuri. Trepikoja lõuna- ja läänesein toetuvad vundamendile. Samas toetub põhjasein osaliselt dominiiklaste kloostri ringmüürile. Hoone põhimahu poolt puudub iseseisev trepikoja sein üldse. Trepikoja struktuur on ankurdatud hoone põhimahu külge terasest müüriankrutega. Trepiaastmed ja podestid on kinnitatud osaliselt uuema silikaadist laotud trepikoja ning osaliselt hoone põhimahu paekivist seina külge.

¹² TLPA Muinsuskaitse osakonna arhiiv, säilik nr N9 705: Tallinn, Vene 10 kuuride lammutusprojekt, OÜ Vana Tallinn. Tallinn: 2001



- 8 Vaade hoonele ja selle trepikojale edelast. Läbivad vajumise praod on ka trepikoja lääne- ja lõunaseinas ning hoone põhimahu ja trepikoja mahu vahel.



- 9 Vaade hoonele edelast. Erilise hoolega on tahutud paest vormistatud hoone edelapoolne müürinurk. Teise korruse akende all on müüritis katkine.

2.4 KATUSE KONSTRUKTSIOON, VIIMISTLUS JA VIHMAVEESÜSTEEMID

Hoone katusekonstruktsiooni moodustavad puidust talad, postid ja sarikad.

2021. aastal läbiviidud katuse avariiremondi käigus selgusid olemasoleva katuse kihid. Sarikatele on paigaldatud 25 mm laudis, tõrvapapp, valtsitud tsingitud terasesplekk ning kõige peal rullkattematerjal.

Ebapiisava pööningu tuulutuse, soojakadude ning kondensaadi kogunemise tõttu katusekihtide alla on osad sarikad väga halvas seisundis. Sarikaotsad on hävinenud trepikoja katuseräästa osas. Sarikate kandetalad on läbipaindunud ja räästakonsoolid osaliselt lõhenenud, esineb puidumädanikku.



- 10 Hoone lõunafassaad. Lõunapoolses välisseinas on erinevate vajumiste tõttu tekkinud osaliselt läbivad praod. Hoone idapoolne välissein on ülemises osas laotud Mürivahe 31 esialgse hoone müürile. Seinas on lammutatud kuuri talastiku avaused. Teise korruse akende all on müüritis katkine.

Tõenäoline niiskuskahjustuste põhjus sai alguse teise maailmasõja purustuste tagajärjel. Arvata võib, et hoone katus hävis osaliselt 09.03.1944 Tallinna pommitamise tulekahjus. Katuse taastamiseni jõuti ilmselt 1948. aastal, millest tunnistab aastaarvuga graffiti hoone katusekorruse seinal.

Hoone lõunapoolne parapett ja põhjapoolne katuse serv on vormistatud tsingitud terasplekiga. Hoonele on paigaldatud vihmaveerennid ja -torud.



11 Hävinenud katusesarika ots trepikoja kohal



12 Katuse avariiremondi käigus selgusid olemasoleva katuse kihid. Sarikatele on paigaldatud 25 mm laudis, tõrvapapp, valtsitud tsingitud terasesplekk ning kõige peal rullkattematerjal.

2.5 AVATÄITED

1. korrus

Kõige vanemad algupärased ja haruldased aknalengid sepistatud trellidega ning osaliselt säilinud sepishingedega on alles hoone lõunafassaadil.

Ajutisena võib käsitleda värvitud terasraamis pakettklaasidega vitriinakent luukidega hoone läänefassaadil.

2. korrus

Teise korruse aknad on uuendatud. Need aknad on algupäraste moodi, kuid puudub horisontaalne „hanejala“-profileeringuga impost ja nurgikud.

3. korrus

Ajaloolised aknad on paigaldatud hoone kolmanda korruse lõuna- ja läänefassaadile. Ajutistena võib käsitleda modernseid pakettklaasidega aknaid trepikoja ja kolmanda korruse korteri vahel ning Katariina käiku avanevat akent põhjafassaadil.

Katusekorrus

Ajutistena võib käsitleda modernset pakettklaasidega akent lõunafassaadil. Hoone katusel on endise valgimiku mahus kaks katusakent.

Trepikoda

Originaalne aken on säilinud trepikoja lääneseinas. Trepikoja lõunaseinas on deformeerunud kujul säilinud algne aknaleng.

Välisuks ja esimese korruse vitriinakna luuk

Hoone välisuks on kahe poolega viilungitega tahveluks. Ülemise kolmandiku tahvlid on klaasitud.

See 2005. aastal paigaldatud uks on 1977. aastal valminud amortiseerunud ukse lihtsustatud koopia. Uksel puuduvad ajaloolise profileeringuga leng, tahvlite liistud, tuuleliistud, varbalaud ja ajastutruud manused.

Vitriinakna luuk koosneb voldikuna lahti käivatest pooltest. Luuk on kaetud pruuniks peitsitud kitsa diagonaallaudisega. Luugi manused ja lukustus on juhuslikku laadi. Luugi lengid ei vasta ava tegelikule suurusele.

Riigi Muinsuskaitseameti peaspetsialisti Jaan Sotteri 31.05.1995 kirjast Kesklinna Valitsusele saame teada: „Aidahoones F on omavoliliselt lammutatud kõik peale välisseinte. Demonteeritud on ka originaalsed profileeritud kalasabalaudseinaga luugid ja värav. Nad on asendatud vanalinna sobimatu saun-suvila stiilis uksega ning veidralt paksude raamidega võlts-vanaaegsete akendega.“¹³

Siseuksed

Ajaloolised siseuksed on olemas hoone kolmandal ja katusekorrusel.



13 Trepikoja uks ja esimese korruse vitriinakna luugid. Trepikoja pragusid on püütud parandada tsementmördiga. Luugid ei vasta ava suurusele. Hoone trepikoja ees olev kanalisatsioonikaev on vajunud viltu ning paeplaadid on nihkunud.

2.6 PÕRANDAD JA VAHELAED

Hoone 1. korrusel on valatud betoonist põrandad pinnasel. Esimese korruse korteril on ka osaline vesipõrandaküte. Esimese korruse põrandas on ristküliku kujuline süvend, autopananduse tranšee, mis ilmselt pärineb ajast mil hoonet kasutati garaažina. Vene 10 hoovi heakorrastuse projektist selgub, et garaaž oli esimesel korrusel veel 1981. aastal.¹⁴

¹³ TLPA Muinsuskaitse osakonna arhiiv, säilik nr N3 1405-B: Riigi Muinsuskaitseameti peaspetsialisti Jaan Sotteri 31.05.1995 kiri Kesklinna Valitsusele

¹⁴ TLPA Muinsuskaitse osakonna arhiiv, säilik nr N3 1408: Tallinn, Vene 10 hoovi heakorrastus, Kultuurimälestiste Riiklik Projekteerimise Instituut. Tallinn: 1981

Teise ja kolmanda korruste vahelae konstruktsiooni moodustavad võimsad pea 12 m pikkused hoone lääneseinast idaseinani ulatuvad ematalad, millele toetuvad risti kahes suunas peenemad ca 4 m pikkused põrandatalad.

Pööningukorruse vahelae konstruktsiooni moodustab ca 12 m pikkune terastala I 180 x 90, millele toetuvad risti kahes suunas peenemad ca 4 m pikkused puittalad.

Hoone ematalad ja vahelaed on keskelt läbivajunud ca 15 ... 20 cm. Hoone põrandad on nivelleeritud horisontaalseks laud- või parkettpõrandad.

2.7 SISESEINAD JA VIIMISTLUS

Elamuks ümberehitamise ajast on algupärased siseseinad osaliselt säilinud hoone teisel korrusel. Lubikrohvi ja –värviga on viimistletud seinad trepikojas, teisel ja kolmandal korrusel. Alumise korruse seinad on puhastatud paekivist.

2.8 TREPID

Hoone trepikoda on ehitatud 1928. aastal. See on tüüpiline paekivist astmetega ning trastaladele toetuvate betoonist podestidega konstruktsioon. Trepimarsid seob tervikuks puidust käsipuuga metallpiire. Piirdepostid on astmetesse valatud jootbetooniga.

Trepiastmed on määrdunud värviga ning vertikaalsed vuugid astmete vahel osaliselt lagunened. Trepiastmete materjalivalik peegeldab ehitusaegseid kitsaid majanduslikke olusid. Kasutatud on ilmselt teise sordi paekivi, astmete pind konarlik ja lööb paekildu lahti.

Hoone kolmanda ja katusekorruse vahel paikneb historitsistlik valatud astmetega värvitud malmist keerdtrepp.

2.9 TEHNOSÜSTEEMID

Hoone keskel paikneb kahe lõõriga korstnajak. Kaminad asuvad hoone teisel ja kolmandal korrusel. Hoone on ühendatud gaasi-, vee-, kanalisatsiooni- ning elektritrassidega.



14 Trepikoja läänepoolne sein praoga.



15 Trepiastmed on värvi- ja krohvipritsmetega määrdunud. Vertikaalsed vuugid teise ja kolmanda korruse trepimarssidel osaliselt lagunened.

2.10 ÕUEALA

Hoone ümbrus on haljastatud ja sillutatud munakividega. Trepikoja kõrval vihmaveetoru all asetseb graniidist vihmaveealus. Peasissepääsu ees paiknevad paekiviplaadid. Hoone trepikoja ees olev kanalisatsioonikaev on vajunud viltu ning paeplaadid on nihkunud.

3 VÄÄRTUSLIKUD DETAILID JA KONSTRUKTSIOONID

Hoovihoone F on osa Vene 10 kinnistu hooviansamblist ning kuulub sellisena eriti väärtuslike ehitiste hulka. Hoones on säilinud palju ajaloolisi detaile ja materjale, mis väärivad korrastamist ning eksponeerimist.

Allpool on toodud loetelu hoone väärtuslikest detailidest.

Tähis: **Detail 1 ja 2**

Detail: Aknalengid sepistatud trellidega, aknaorvad sillusetaladega

Asukoht: 1. korruse lõunafassaad

Kirjeldus, seisund: Aknalengid ja trellid säilinud hästi. Väljaspool osaliselt säilinud korrodeerunud sepishinged. Aknaraamid ja manused 1990ndatest. Tegemist on kinnistu vanimate säilinud aknakonstruktsioonidega. Teised vanimad säilinud aknad on hoonel C. Lengid ja trellid on puhastatud ja eksponeeritud.



16 Aknalengid sepistatud trellidega, aknaorvad sillusetaladega hoone 1. korrusel. Vaade seest.



17 Aknalengid sepistatud trellidega, aknaorvad sillusetaladega hoone 1. korrusel. Vaade väljast.



18 Säilinud aknahing hoone 1. korrusel. Vaade väljast.

Tähis: **Detail 3 ja 5**

Detail: Talastikud

Asukoht: 1. ja 2. korruse vahelagi

Kirjeldus, seisund: Ematalade pikkus ca 11 m, ristlõige 320 x 320 mm. Puidu seisukord on hea. Läbi paindunud ca 200 mm. Ematalades on säilinud postitapid. Emataladele toetuvad väiksema ristlõikega põrandatalad. Talastikud on puhastatud ja eksponeeritud.



19 Ematala liitumine seinaga hoone 1. korrusel.



20 Posti tapi auk ematalas hoone 1. korrusel.



21 Talastik hoone 1. korruse laes.

Tähis: **Detail 4**

Detail: Autoparandamise tranšee

Asukoht: 1. korruse põrand

Kirjeldus, seisund: Tranšee mõõdud 800 x 2900 x 600 mm. Betoonist seintega avaus põrandas. Tranšee on pealt kaetud klaasiga ja seest valgustatud.



22 Klaasiga kaetud autotranšee 1. korruse põrandas.

Tähis: **Detail 6**
Detail: Aknaorv sillusetalaga
Asukoht: 3. korruse põhjasein
Kirjeldus, seisund: Paekivist ja puidust sillusega aknaorv. Sillused hästi säilinud ja eksponeeritud.



23 Kinni laotud aknaorv, puidust ja paekivist sillusega enne avamist 2006. aastal.



24 Aknaorv 2023. aastal.

Tähis: **Detail 7 ja 8**

Detail: Siseuksed manustega

Asukoht: 3. korruse korteri ja esiku uksed

Kirjeldus, seisund: Profileeritud liistudega tahveluksed. Restaureeritud.



25 3. korruse korteri uks.



26 3. korruse korteri ja esiku ukсед.

Tähis: **Detail 9**

Detail: Valgmiku avaus ja raam

Asukoht: 3. korruse vahelagi

Kirjeldus, seisund: Valgmiku avaus korstnajala taga vahelaes. Mõõdud ca 900 x 1800 mm.



27 Valgmiku avaus remondi ajal 2006. aastal.

Tähis: **Detail 10**

Detail: Raidkivi fragmendid, 2 tk

Asukoht: 3. korruse sisesein

Kirjeldus, seisund: Arvatavasti siseportaali raidkivi tükid u XVI – XVII sajandist. Raidkivil madalreljeefsed vapikilbi ja põimuva taimornamendi fragmendid.



28 Raidkivi fragmendid leitud 2007. aastal hoone kõrvalt peenrast.

Tähis: **Detail 11**
Detail: Ahjupottide killud
Asukoht: 3. korrus
Kirjeldus, seisund: Belau tehase keraamilised ahjupottide killud lille ja viinamarja motiiviga, u 1750.



29 Ahjupottide killud leitud 2006. aastal hoone vahelae šlaki kihist.

Tähis: **Detail 12**

Detail: Paeastmetega trepp ja käsipuu metallrinnatisega

Asukoht: Trepikoda

Kirjeldus, seisund: Trepiastmed on määrdunud värviga ning vertikaalsed vuugid astmete vahel osaliselt lagunened. Trepiastmete materjalivalik peegeldab ehitusaegseid kitsaid majanduslikke olusid. Kasutatud on ilmselt teise sordi paekivi, astmete pind konarlik ja lööb paekildu lahti.

Metallist rinnatis ja käsipuu on restaureeritud.



30 Hoone trepikoja trepimarsid, podest ja rinnatis 3. ja 2. korruse vahel.

Tähis: **Detail 13**

Detail: Aken

Asukoht: Trepikoja läänefassaad

Kirjeldus, seisund: Algupärane aken lengi, aknalaua ja nurgikutega. Akna ja lengi seisund on rahuldavad, kitt laguneb. Materjalivalik peegeldab ehitusaegseid kitsaid majanduslikke olusid. Aknaklaasid valatud lainelised, aknalaud profileerimata prussist, tuuleliistud formaalsed, manused osaliselt puuduvad.



31 Trepikoja 3. korruse aken.

Tähis: **Detail 14**

Detail: Graniidist sadeveealus

Asukoht: Trepikoja kõrval

Kirjeldus, seisund: Tahutud süvendi ja vee äravoolurenniga graniidist vihmaveealus.



32 Graniidist sadeveealus.

Tähis: **Detail 15**

Detail: Graniidist äärekivi

Asukoht: Trepikoja kõrval

Kirjeldus, seisund: Tahutud graniidist äärekivi.



33 Graniidist äärekivi.

Tähis: **Detail 16**

Detail: Müüriankur

Asukoht: Hoone lõunafassaad

Kirjeldus, seisund: Terasest müüriankur hoone esimese ja teise korruse vahel.



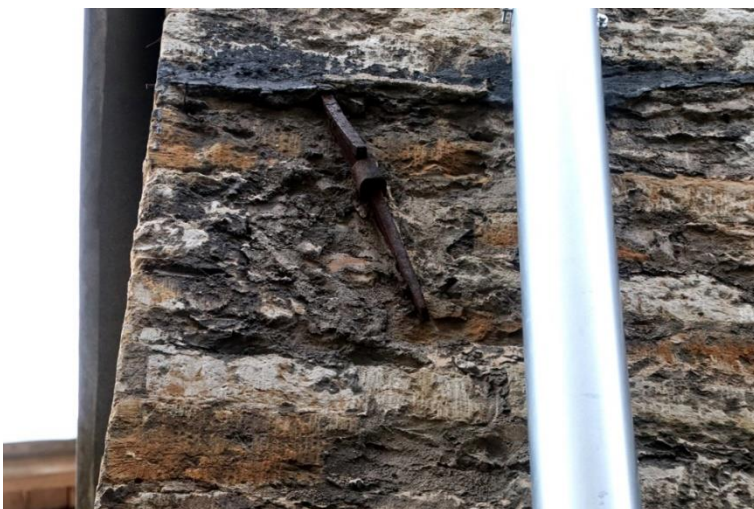
34 Müüriankur hoone lõunafassaadil.

Tähis: **Detail 17**

Detail: Müüriankur

Asukoht: Hoone lõunafassaad

Kirjeldus, seisund: Terasest müüriankur hoone teise ja kolmanda korruse vahel.



35 Müüriankur hoone lõunafassaadil.

Tähis: **Detail 18**

Detail: Aknaorv

Asukoht: Müürivahe 31 läänefassaadi keldri tasapind

Kirjeldus, seisund: Raidkivist palede ja sillusega aknaorv. Säilinud kivi sisse süvistatud trellide avaused, aknaluugi hingede sepiskonksud ning puidust aknaleng.



36 Aknaorv Müürivahe 31 hoone keldri tasapinnas.

4 ETTEPANEKUD HOONE SÄILITAMISEKS JA REKONSTRUEERIMISEKS

Vene 10 hoone F üldine seisund on rahuldav. Samas on mitmeid probleeme, millega saab kohe tegeleda.

Omanike suurem visioon on rekonstrueerida hoone avatäited, fassaad ja katus ning väljaehitada katusekorrus täies ulatuses. Kõik nimetatud tegevused võtavad aega ja eeldavad ehituslikke uuringuid, muinsuskaitse eritingimuste koostamist, projekteerimist ning ehituse planeerimist. Ennetavalt tuleb tegeleda hoone säilimise tagamisega ja kahjulike mõjude vähendamisega.

Allpool on esitatud ettepanekud hoone säilitamiseks ja soovitud rekonstrueerimiseks.

- 1 Vajadusel paigutada maapinnast allapoole vundamendile hüdroisolatsioon. Sadevee hoonest eemale juhtimiseks korrigeerida vertikaalplaneeringut ja tihendada munakivisillutist hoone perimeetril. Nivelleerida või võimalusel likvideerida trepikoja ees paiknev kanalisatsioonikaev. Taastada paekiviplaadidest sillutis hoone välisukse ees.
- 2 Fassaadi lagunemise vähendamiseks täita lubimördiga väisseintes vajumisest tekkinud praod.
Talade avaused hoone lõunafassaadil ja katkised kohad teise korruse akende all müürida kinni paekiviga lubimördil.
- 3 Puhastada trepikoja trepiastmed segu- ja värvipritsmetest. Korrastada astmete tõusud, eemaldada lahtised segutükid ning vuukida astmetevahelised vuugid uuesti tsementmördiga.
- 4 Korrastada kõikide avade paled, (lubi)krohvida ja (lubi)värvida kõik trepikoja seinad ja hoone põhimahu lääne- ja põhjapoolne fassaad. Hoone lõunapoolne

- fassaad jätta krohvimata. Korrigeerida aknaplekid, karniisiplekk teise ja kolmanda korruse vahel ning välisukse varikatus.
- 5 Restaureerida hoone esimese korruse lõunafassaadi kaks akent. Säilitada ajaloolised aknalengid ja trellid. Asendada olemasolevad aknaraamid ajalooliste sepishingede ja nurgikutega akendega.
 - 6 Asendada hoone esimese korruse läänefassaadi värvitud metallraamis vitriinaken ja „kooperatiiviaegsed“ luugid ajaloolisse miljöösse ja ava gabariitidega sobivate avatäidetega.
 - 7 Restaureerida või asendada trepikoja aknad ja välisuks.
Akende restaureerimisel või asendamisel võtta eeskujuks olemasolev trepikoja läänefassaadi aknen.
 - 8 Asendada hoone kolmanda korruse põhjafassaadi aken ajaloolisse miljöösse sobiva avatäitega.
 - 9 Uute sise- ja korteriuste tegemisel võtta eeskujuks vanalinnale iseloomulikud profileeringutega tahveluksed. Näiteks nagu kolmanda korruse korteri uks.
 - 10 Arvestades vanalinnale sobimatut katusekatte materjali ning ebapiisavat kallet, korrigeerida katuse kallet ning lahendada katusekate kuumtsingitud ja värvitud valtsitud terasplekiga. Juhul kui uue lahenduse katuse kalle on piisav saab kasutada ka S-kujulisi põletatud savist katusekive.
 - 11 Vihmaveerennid valmistada räästapealsetena. Katuse sarikate, räästakonsoolide otsad ja räästad valmistada vastavalt vanalinnas leiduvatele sarnastele hoonetele. Heaks näiteks on Bremeni käik 1 või Vene 6 Ikoonikunsti Muuseumi hoone.
 - 12 Taastada katusel olnud valgmik (ill L13) ning valgniku ava kolmanda korruse vahelaes.

- 13 Kaaluda vintsi ning aknaluukide (ill L1) taastamist hoone läänepoolse fassaadi ülemisel korrusel.
- 14 Eelpool leotletud avatäidete ja fassaadi korrastamiseks koostada hoone fassaadipass ja fassaadi rekonstrueerimise projekt ning avatäidete tööjoonised.
- Välisukse ja esimese korruse luukide projekteerimisel võtta eeskujuks 1977. aasta Vene 10 hoovihoonete avatäidete projekt.¹⁵
- Uute akende, uste ja luukida materjalina kasutada tihedat oksavaba (männi) lülipuitu. Akende ja uste manused peavad sobima ajaloolise miljööga. Sisemistes aknaraamides võib kasutada pakettklaasi ja lihtsustatud aknajaotust.
- 15 Teostada insenertehniline ekspertiis hoone katusetarindite, vahelagede ja välisseinte vajumise selgitamiseks ja edasiseks projekteerimiseks.

¹⁵ TLPA Muinsuskaitse osakonna arhiiv, säilik nr N3 2057: Tallinn, Vene 10 avatäidete projekt, Vabariiklik Restaureerimisvalitsus. Tallinn, 1977

KOKKUVÕTE

Vene 10 hoovihoone F on ajalooliselt ja ehituslikult väärtuslik hoone. Krundi lõpetusena täiendab hoone F kinnistu arhitektuurset ansamblit ning näitab ilmekalt selle järk-järgulist kujunemist.

Uurimisel selgus, et varasemalt XIX sajandisse dateeritud hoone omab muuhulgas ka palju vanemaid ehituskehandeid. Hoonet piiravad dominiiklaste kloostri lõunapoolne müür ning Mürivahe 31 algsete aitade sein on pärit keskajast.

Austus varemloodu vastu ja siit ka mõõduvõtmine oleviku ning tuleviku jaoks on kultuuri lahutamatu tunnusjoon. Vanalinna kaitse ja kasutamise alane tegevus koosneb kahest üsnagi vastandlikust tahust – vanalinna ehitiste ajaloolise ehitussubstantsi maksimaalse säilitamise vajadusest ning kõigile siin elavatele, töötavatele ja vanalinna külastavatele inimestele kaasaegses mõttes vastuvõetava keskkonna loomisest.¹⁶

Vene 10 hoone F edasises projekteerimises väärivad erilist tähelepanu abinõud elukeskkonna parandamiseks.

¹⁶ A. Ottenson, Vanalinn kui elukeskkond. Kunst ja Kodu nr 55/86. Tallinn: kirjastus Kunst, 1986

KASUTATUD KIRJANDUS JA TEISED ALLIKMATERJALID

VEEBILEHED

- Kultuurimälestiste riiklik register
<https://register.muinas.ee/public.php?menuID=monument&action=view&id=3100>
- Maa-ameti geoportaal
<http://xgis.maaamet.ee/xGIS/XGis>
- Tallinna kaardiarhiiv
<http://gis.tallinn.ee/kaardiarhiiv/>
- Vikipeedia, Püha Katariina klooster
https://et.wikipedia.org/wiki/P%C3%BCha_Katariina_klooster

TLPA MUINSUSKAITSE OSAKONNA ARHIIV

- TLPA Muinsuskaitse osakonna arhiiv, säilik nr N3 1404: Tallinn, Kaitsetoimik, Vene 10 inventariseerimisjoonised. Tallinn: 1959
- TLPA Muinsuskaitse osakonna arhiiv, säilik nr N3 2057: Tallinn, Vene 10 avatäidete projekt, Vabariiklik Restaureerimisvalitsus. Tallinn, 1977
- TLPA Muinsuskaitse osakonna arhiiv, säilik nr N3 1408: Tallinn, Vene 10 hoovi heakorrastus, Kultuurimälestiste Riiklik Projekteerimise Instituut. Tallinn: 1981
- TLPA Muinsuskaitse osakonna arhiiv, säilik nr N3 1405-B: Kaitsetoimik, Riigi Muinsuskaitseameti peaspetsialisti Jaan Sotteri 31.05.1995 kiri Kesklinna Valitsusele
- TLPA Muinsuskaitse osakonna arhiiv, ERA.T-76.1.13061: Tallinn, Vene 10. Lühike ajalooline ülevaade. Riiklik Uurimis- ja Projekteerimisinstituut „Eesti ehitismälestised“. Tallinn: projektfirma „Vana Tallinn“, 1991
- TLPA Muinsuskaitse osakonna arhiiv, säilik nr N9 705: Tallinn, Vene 10 kuuride lammutusprojekt, OÜ Vana Tallinn. Tallinn: 2001
- TLPA Muinsuskaitse osakonna arhiiv, säilik nr 2057: Tallinn, Vene 10, hoone F. Muinsuskaitse eritingimused, A. Pantelejev. Tallinn, 2003

- TLPA Muinsuskaitse osakonna arhiiv, säilik nr N9 6627: Tallinn, Vene 10, Muinsuskaitse eritingimused ümberehituse ehitusprojekti koostamiseks, OÜ Vana Tallinn. Tallinn, 2010
- TLPA Muinsuskaitse osakonna arhiiv, säilik nr N1 118: Katariina käigu ja Vene 12 diele arhitektuuriajaloolised eritingimused, AS Linnakujunduse Arendusbüroo. Tallinn, 1999
- TLPA Muinsuskaitse osakonna arhiiv, säilik nr N1 298: Müürivahe 31 hoone B arhitektuuriajaloolised eritingimused, AS Linnaprojekt. Tallinn, 1995
- TLPA Muinsuskaitse osakonna arhiiv, säilik nr N1 299: Müürivahe 31 arhitektuuriajaloolised eritingimused, AS Vana Tallinn. Tallinn, 1995
- Tallinna vanalinna kvartalite plaanid

TALLINNA LINNAARHIIV

- Tallinna Linnaarhiiv, TLA.1443.2.143: Ehitustoimik Vene 10, 1922-1939

AUTORI KOGU

- Tallinn, Vene 10 inventariseerimisjoonised, Tallinna Tehnilise Inventariseerimise Büroo. Tallinn: 1983
- Tallinn, Vene 10 välisviimistluse pass, OÜ Vana Tallinn. Tallinn: 1999
- Tallinn, Vene 10 mõõdistusjoonised, OÜ TLN TIB. Tallinn: 2009
- Tallinn, Vene 10 hoovihoonete pööningukorruste väljaehitamine eluruumideks. Eskiisprojekt, OÜ Vana Tallinn. Tallinn: 2010
- Tallinn, Vene 10 hoonete ümberehituste ehitusprojekt. Eelprojekt, OÜ Vana Tallinn. Tallinn: 2011
- Tallinn, Vene 10, Muinsuskaitse eritingimused hoone A pööningu kasutusele võtmiseks, OÜ Inrestauraator Projekt. Tallinn, 2014

KIRJANDUS

- E. Tool-Marran, Tallinna dominiiklaste klooster. Tallinn: kirjastus Eesti Raamat, 1971
- H. Üprus, Tallinn aastal 1825. Tallinn: kirjastus Kunst, 1965
- B. Mäemets, Kivi kivi peal. Tallinn: kirjastus Eesti Raamat, 1972

- B. Ester-Väljaots, Eesti fotokunstnik Johannes Mülber 1889-1938. Tallinn: Tallinna Fotomuuseum, 2013
- T. Kala, Tallinna ajalugu I, 1561. aastani. Tallinn: Tallinna Linnaarhiiv 2019
- H. Üprus, Raidkivikunst Eestis, XIII – XVII sajandini. Tallinn: kirjastus Kunst, 1987
- R. Zobel, Tallinna keskaegsed kindlustused. Tallinn: kirjastus Valgus, 1980
- R. Zobel, Tallinn (Reval) keskajal, linnaehitus 13. – 14. sajandil. Tallinn: Eesti Entsüklopeediakirjastus, 2001

ARTIKLID

- A. Ottenson, Vanalinn kui elukeskkond. Kunst ja Kodu nr 55/86. Tallinn: kirjastus Kunst, 1986

ILLUSTRATSIOONIDE, FOTODE JA LISADE ALLIKAD

- 1 Tallinna vanalinn 29. kvartal. Autori illustratsioon
- 2 Tallinna All-linna tuumik XIII sajandi keskel, pärast visbylaste ümberasumist Tallinna. R. Zobel, Tallinn (Reval) keskajal, linnaehitus 13. – 14. sajandil. Tallinn: Eesti Entsüklopeediakirjastus, 2001
- 3, 4 Linnamüüri lõik Munkadetagusest tornist lõuna pool. Vaade müüri välisküljele. R. Zobel, Tallinna keskaegsed kindlustused. Tallinn: kirjastus Valgus, 1980
Müürivahe 31 / Vene 8 aitade algne müür. Autori foto
- 5 Vene 8 hoone C aken. Autori foto
- 6 Tallinna kindlustuse ja linna hoonestuse generaalplaan 1825. aastal. H. Üprus, Tallinn aastal 1825. Tallinn: kirjastus Kunst, 1965
- 7 -11 Autori fotod, 2023
- 12 Autori foto, 2021
- 13-22 Autori fotod, 2023
- 23 Autori foto, 2006
- 24-26 Autori fotod, 2023
- 27 Autori foto, 2006
- 28-36 Autori fotod, 2023

- L1 Vene 10 õu. Foto autor tundmatu, 1911. Tallinna Linnamuuseumi fotokogu, TLM F 2734, <https://www.muis.ee/museaalview/1917573>
- L2 Reval. Russische strasse 10 Hof. Foto Carl Schneider, 1912. Tartu Ülikooli kunstiajaloolne fotokogu, <https://dspace.ut.ee/handle/10062/34901>
- L3 Vene 10 hoov. Foto autor tundmatu, u 1925. Tallinna Linnamuuseumi fotokogu, TLM F 66, <https://www.muis.ee/museaalview/1578873>
- L4 Nimeta. Foto Johannes Mülber, 1926. B. Ester-Väljaots, Eesti fotokunstnik Johannes Mülber 1889-1938. Tallinn: Tallinna Fotomuuseum, 2013
- L5 Vanalinna üldvaade õhust. Foto autor tundmatu, u 1920ndate lõpp, 1930ndate algus. Tallinna Linnamuuseumi fotokogu, TLM F 1736, <https://www.muis.ee/museaalview/1773078>
- L6 Vanalinna üldvaade õhust. Foto autor tundmatu, u 1920ndate lõpp, 1930ndate algus. Tallinna Linnamuuseumi fotokogu, TLM F 2622, <https://www.muis.ee/museaalview/1890303>
- L7 Vene 10. Foto Nikolai Nyländer, 1928. Tartu Ülikooli kunstiajaloolne fotokogu, <https://dspace.ut.ee/handle/10062/39121>
- L8 Vaade dominiiklaste kloostri hoonete. Foto Helmi Üprus, u 1966. Tallinna tsentri ajaloolise arengu ja hoonestuse uurimise ning rekonstrueerimispõhimõtete väljatöötamine (muinsuskaitse aspektidest), Teaduslik Restaureerimise Töökoda. Tallinn: 1966/67
- L9 Hoovivaade Mürivahe tänava poole. Foto Erik Raiküla, 1971. TLPA Muinsuskaitse osakonna arhiiv, foto nr 8775
- L10 Talveks mattuvad linna kivikatused lumme. Foto Boris Mäemets, u talv 1971. B. Mäemets, Kivi kivi peal. Tallinn: kirjastus Eesti Raamat, 1972
- L11 Vaade hoovist Vene tänava poole. Foto Erik Raiküla, 1971. TLPA Muinsuskaitse osakonna arhiiv, foto nr 8774
- L12 Vaade hoovihoonetele. Foto Erik Raiküla, u 1976. TLPA Muinsuskaitse osakonna arhiiv, foto nr 8816
- L13 Vaade raekoja tornist. Foto Viktor Salmre, 1975. Eesti Rahva Muuseumi fotokogu, ERM Fk 2644:9574, <https://www.muis.ee/museaalview/1514181>
- L14 Vaade hoovist Vene tänava poole. Foto Rein Vainküla, u 1970ndad. TLPA Muinsuskaitse osakonna arhiiv, foto nr 3455

- L15 Vaade piki hoovi Müürivahe tänava poole. Foto Rein Vainküla, u 1970ndad. TLPA Muinsuskaitse osakonna arhiiv, foto nr 3461
- L16 Vaade piki hoovi Müürivahe tänava poole. Foto Jüri Simm, u 1980ndad. Tallinna Linnamuuseumi fotokogu, TLM F 9953:15, <https://www.muis.ee/museaalview/2980493>
- L17 Vaade piki hoovi Müürivahe tänava poole. Foto Tiina Linna, u talv 1995. TLPA Muinsuskaitse osakonna arhiiv, säilik nr N1 298: Müürivahe 31 hoone B arhitektuuriajaloolised eritingimused, AS Linnaprojekt. Tallinn, 1995
- L18 Vaade piki hoovi Müürivahe tänava poole. Foto Hans Teetlaus, 03.06.1995. Eesti Rahva Muuseumi fotokogu, ERM Fk 2960:2426, <https://www.muis.ee/museaalview/1982826>
- L19 Vaade piki hoovi Vene tänava poole. Foto Hans Teetlaus, 03.06.1995. Eesti Rahva Muuseumi fotokogu, ERM Fk 2960:2427, <https://www.muis.ee/museaalview/1982836>
- L20 Vaade Müürivahe tänava poole. Foto Kalli Holland, 1999. Vene 10 välisviimistluse pass, OÜ Vana Tallinn. Tallinn: 1999
- L21 Vaade Müürivahe tänava poole. Foto Kalli Holland, 1999. Vene 10 välisviimistluse pass, OÜ Vana Tallinn. Tallinn: 1999
- L22 Vaade Müürivahe tänava poole. Foto Kalli Holland, 1999. Vene 10 välisviimistluse pass, OÜ Vana Tallinn. Tallinn: 1999
- L23 Vaade piki hoovi Müürivahe tänava poole. Foto Mari Hammer, 2001. TLPA Muinsuskaitse osakonna arhiiv, säilik nr N9 705: Tallinn, Vene 10 kuuride lammutusprojekt, OÜ Vana Tallinn. Tallinn: 2001
- L24 Vaade piki hoovi Müürivahe tänava poole. Foto Mari Hammer, 2001. TLPA Muinsuskaitse osakonna arhiiv, säilik nr N9 705: Tallinn, Vene 10 kuuride lammutusprojekt, OÜ Vana Tallinn. Tallinn: 2001
- L25 Vaade piki hoovi Müürivahe tänava poole. Foto Mari Hammer, 2001. TLPA Muinsuskaitse osakonna arhiiv, säilik nr N9 705: Tallinn, Vene 10 kuuride lammutusprojekt, OÜ Vana Tallinn. Tallinn: 2001
- L26 Hoone E puusärgi töökojaks ümberehituse projekt, 1924. Tallinna Linnaarhiiv, TLA.1443.2.143: Ehitustoimik Vene 10, 1922-1939

- L27 Hoone F tõllakuuriks ja töökojaks ning hoone H töökojaks ümberehituse projekt, 1928. Tallinna Linnaarhiiv, TLA.1443.2.143: Ehitustoimik Vene 10, 1922-1939
- L28 Hoone F tõllakuuriks ja töökojaks ning hoone H töökojaks ümberehituse projekt, 1928. Tallinna Linnaarhiiv, TLA.1443.2.143: Ehitustoimik Vene 10, 1922-1939
- L29 Vene 10 inventariseerimise joonised, 1959. TLPA Muinsuskaitse osakonna arhiiv, säilik nr N3 1404: Tallinn, Kaitsetoimik, Vene 10 inventariseerimisjoonised. Tallinn: 1959

LISAD

AJALOOLISED FOTOD

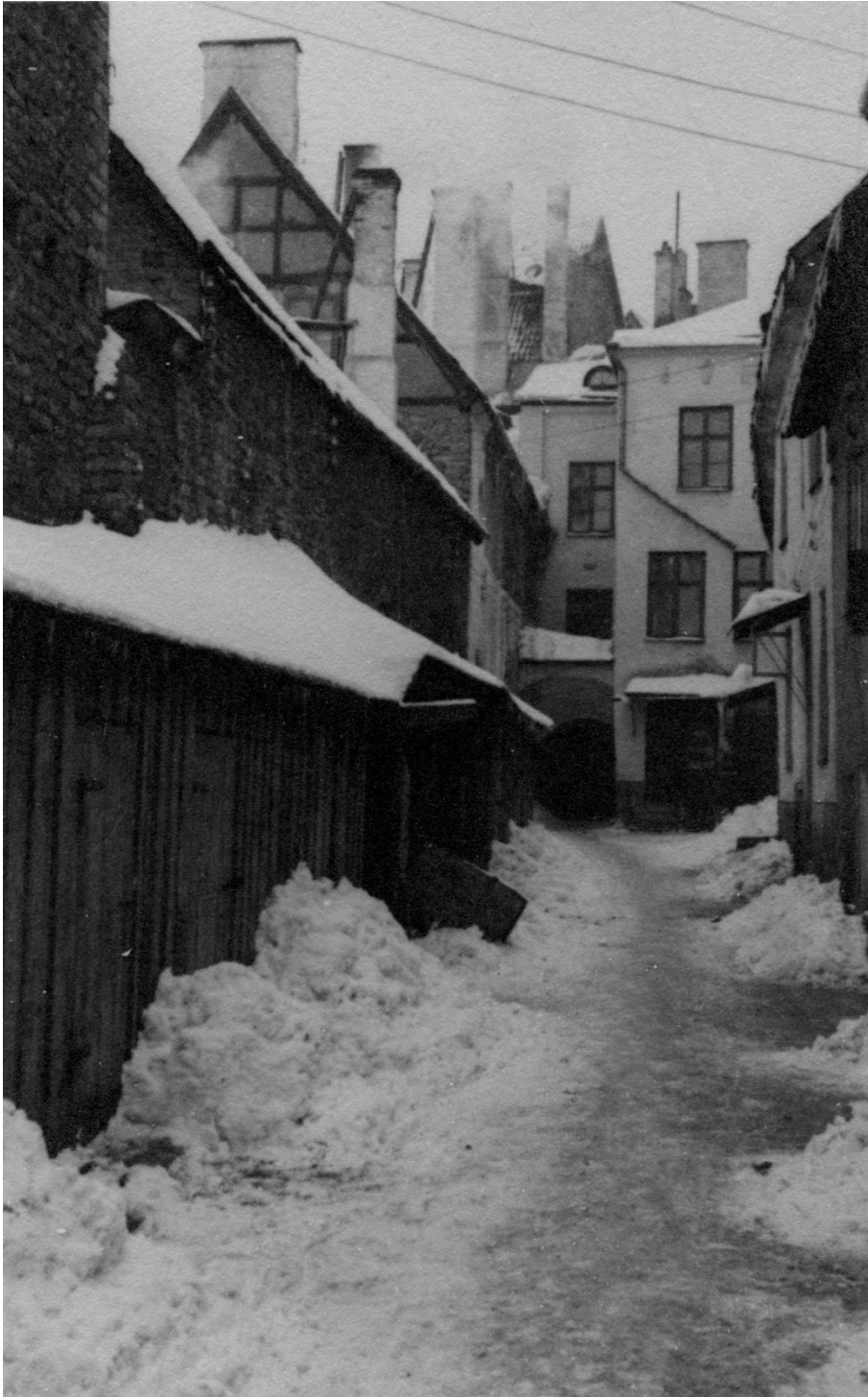


L1 Vene 10 õu, 1911

Üks tähelepanuväärsemaid fotosid Vene 10 hoovist. Hoone B ees on praeguse korteriomaniku järgi Karjuse-nimeline puidust erker. Hoone F katusekalle Mürivahe tänava poole, korstent ega trepikoda pole, redel teisele korrusele, kaubaluugid ja plokk. Kuuride asemel on varjualune.



L2 Reval. Russische strasse 10 Hof, 1912
Üks vanimaid fotosid Vene 10 hoovist.



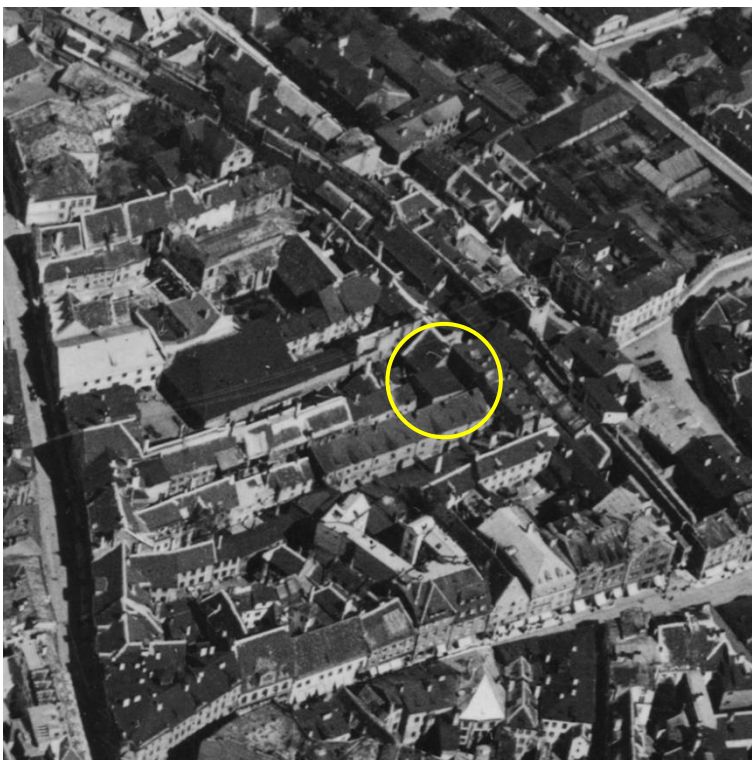
L3 Vene 10 hoov, u 1925

Vaade Vene tänava poole. Hilisemad silikaattelistest kuurid on veel puidust.

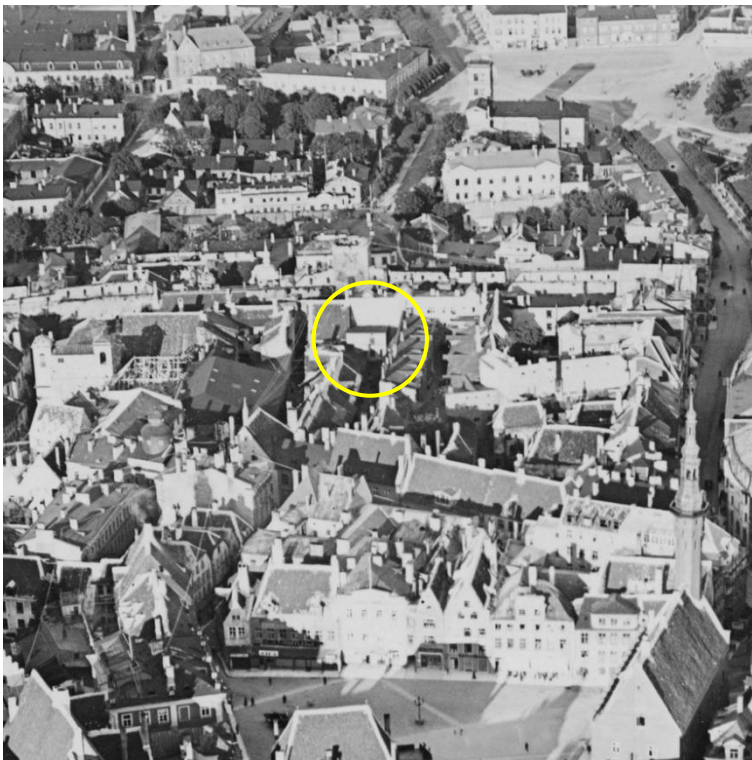


L4 Nimeta, 1926

Üks vanimaid ja kunstipärasemaid fotosid Vene 10 hoonetest ja hoovist.



L5 Vanalinna üldvaade õhust, u 1920ndate lõpp, 1930ndate algus
Hoone F katusekalle Müürivahe tänava poole, korstent ega trepikoda pole. Hoone E on madalam.



L6 Vanalinna üldvaade õhust, u 1920ndate lõpp, 1930ndate algus
Hoone F katusekalle Müürivahe tänava poole, korstent ega trepikoda pole. Hoone E on madalam.



L7 Vene 10, 1928

Esimesel korrusel paikneb majaomaniku abikaasa Helene Sakeuse „1ne Tallinna Matusetalituse Äri“. Kusjuures hoovihoones E tegutses puusärgi töökoda.



L8 Vaade dominiiklaste kloostri hoonetele, u 1966

Vaade linnamüürilt Hellemanni torni ja Munkadetaguse torni vahelt üle dominiiklaste kloostri hoonete. Vasakul Katariina kiriku torni tipp, taamal keskel Vene 10 hooned.



L9 Vene 10 hoovivaade Müürivahe tänava poole, 1971
Vasakult tahapoole on reas hooned B, C, D ja E. Hoovi lõpus paistab hoone F kõrge korstna ja valgmikuga katusel, Müürivahe 31 hoone tagumine fassaad ning Hellemani torn. Paremalt Vene 8 müür ja praeguseks lammutatud silikaattellistest kuurid.



L10 Talveks mattuvad linna kivitused lumme, u talv 1971



L11 Vaade hoovist Vene tänava poole, 1974
Paremtalt tahapoole on reas hooned C ja B, lõpus on tänaväärne hoone A. Vasakul kuurid ja Vene 8 hooned.



L12 Vaade õuehoonetele, u 1976

Vasakult tahapoole on reas hooned B ja C. Hoovi lõpus paistab hoone F valgmikuga katusel, Müürivahe 31 hoone tagumine fassaad ning Hellemanni torn.



L13 Vaade raekoja tornist, 1975

Esiplaanil Mürivahe 31 hoone B katus, keskel Vene 10 hoone F eterniidist katus valgimikuga, tagaplaanil Hellemanni torn.



L14 Vaade hoovist Vene tänava poole, dateerimata u 1970ndad



L15 Vaade piki hoovi Müürivahe tänava poole, dateerimata u 1970ndad



L16 Vaade piki hoovi Müürivahe tänava poole, u 1980ndad



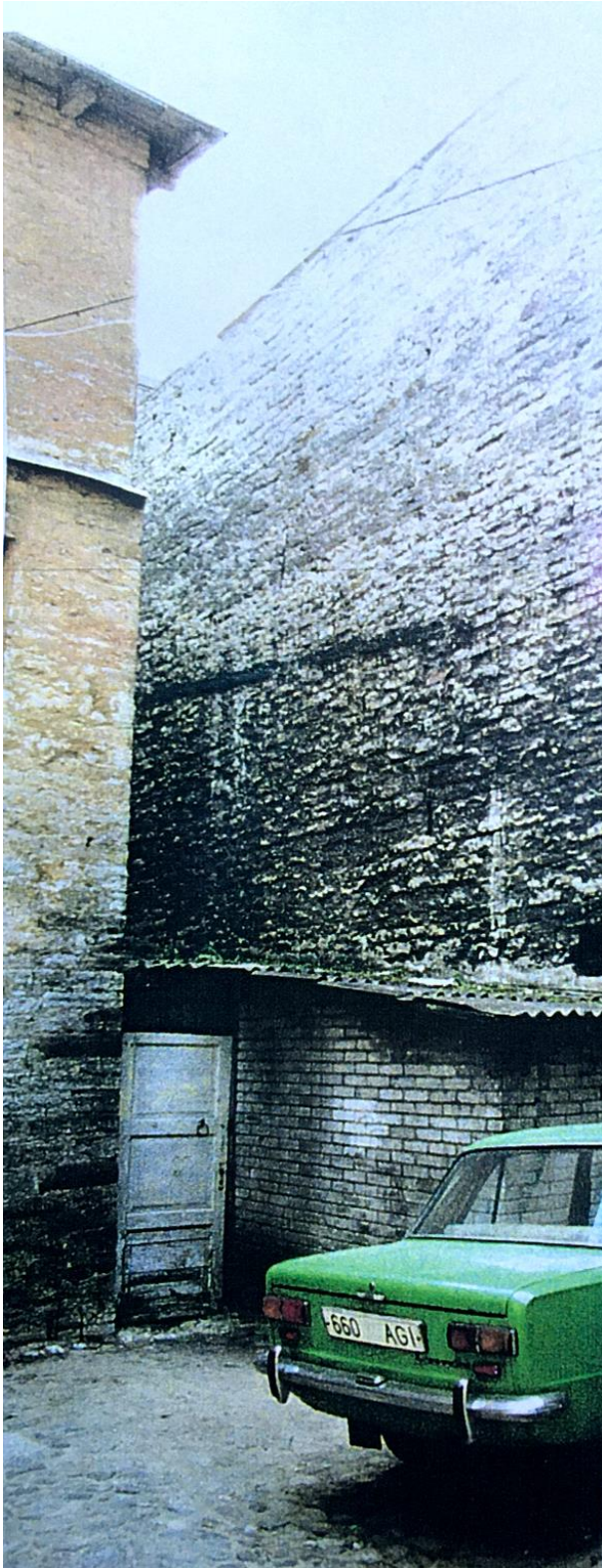
L17 Vaade piki hoovi Mürivahe tänava poole, u talv 1995



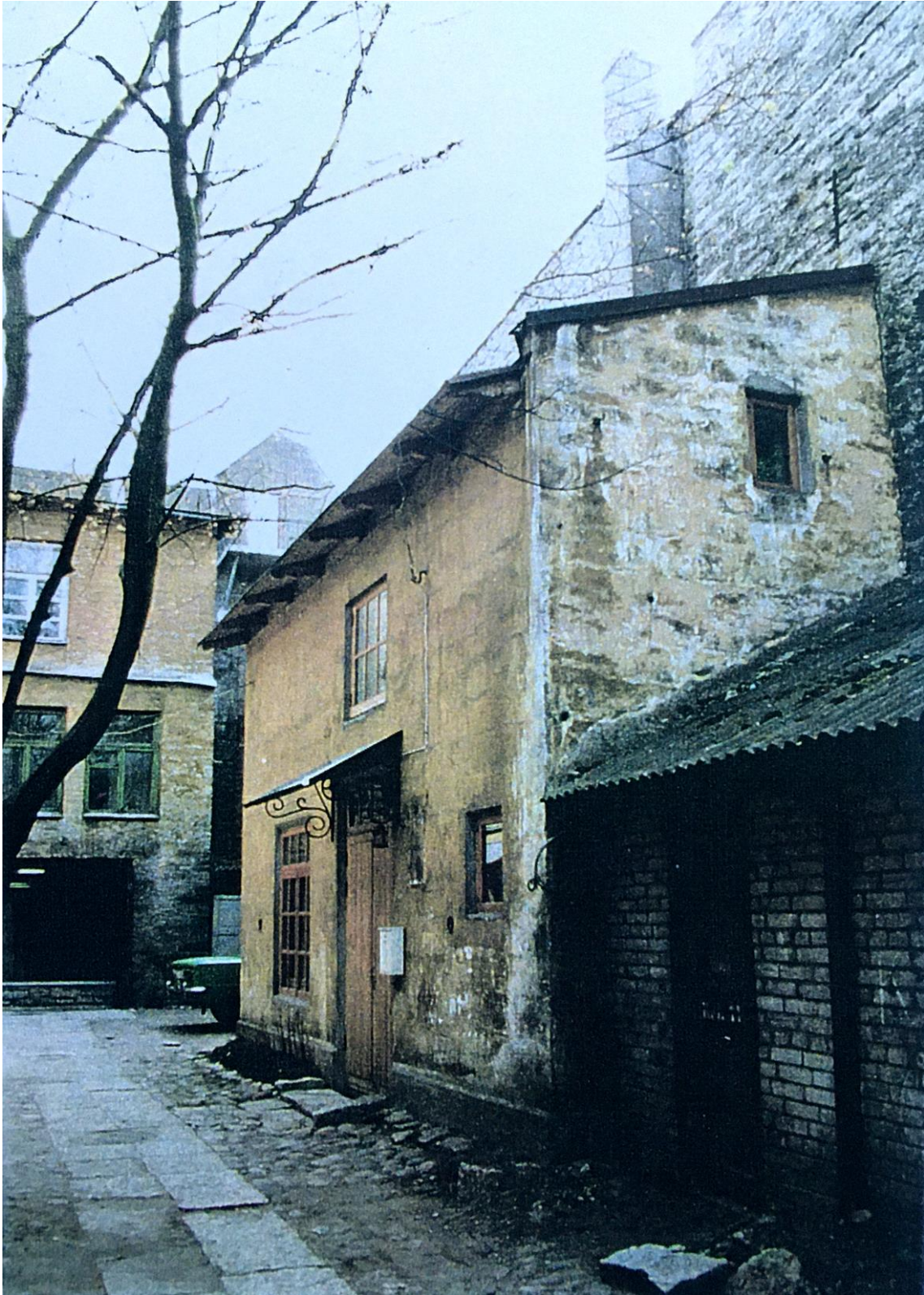
L18 Vaade piki hoovi Müürivahe tänava poole, 03.06.1995



L19 Vaade piki hoovi Vene tänava poole, 03.06.1995



L20 Vaade Mürivahe tänava poole, 1999
Vasakul hoone F nurk, keskel lammutatud kuur ja Mürivahe 31 hoone B tulemür.

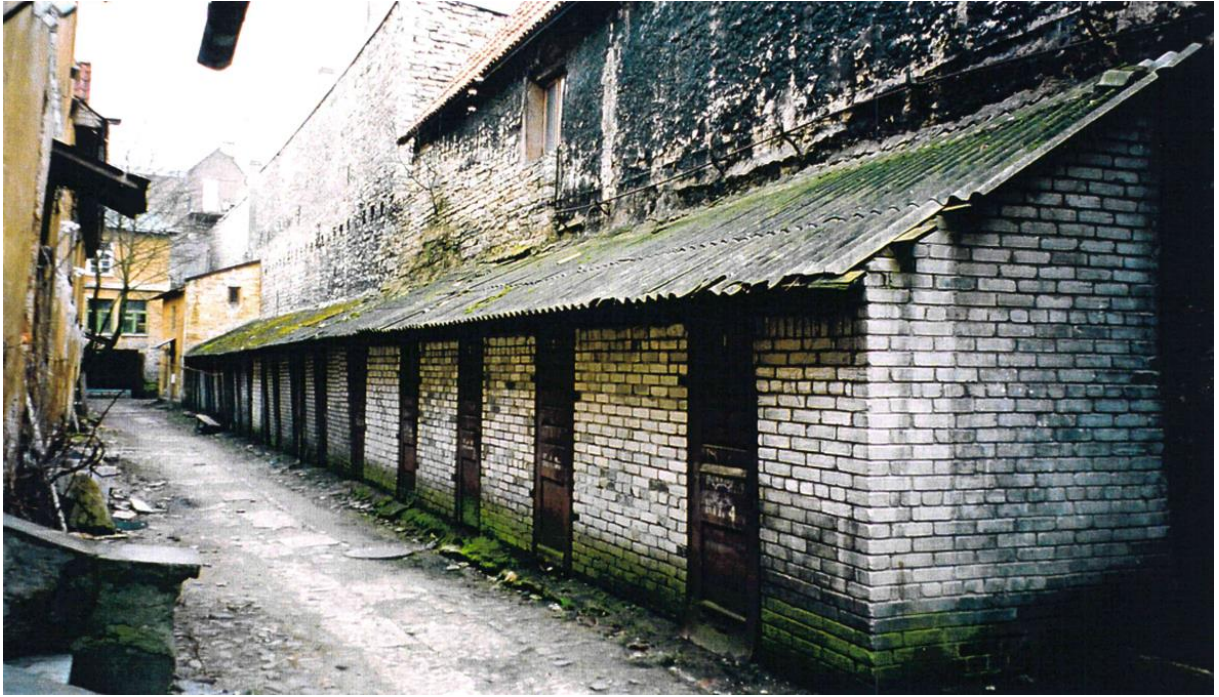


L21 Vaade Mürivahe tänava poole, 1999

Vasakul hoone F, keskel hoone H ja lammutatud kuur, tagapool Mürivahe 31 hoone A sein.



L22 Vaade Müürivahe tänava poole, 1999
Vasakul hoone E, keskel hoone F, paremal hoone H nurk.



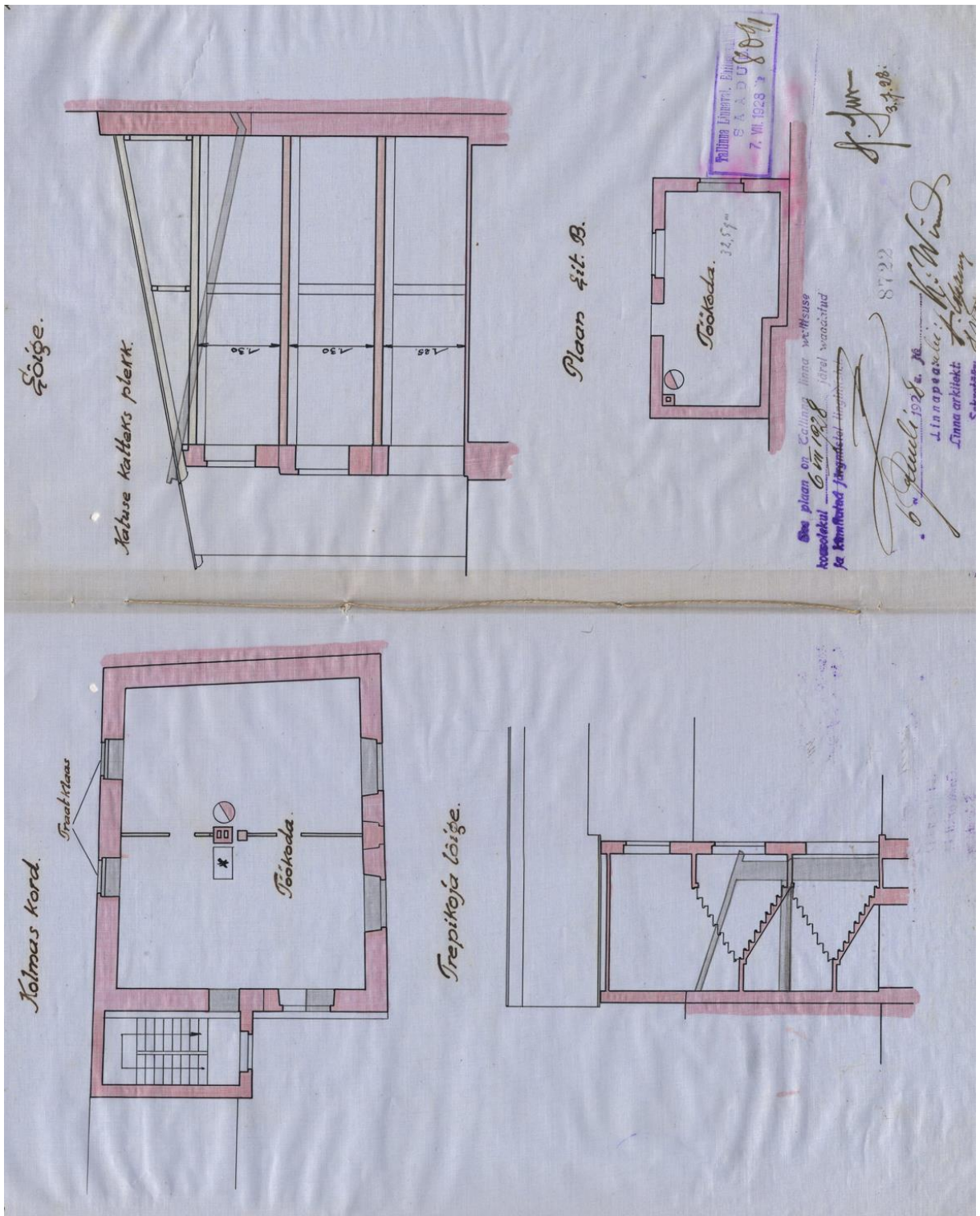
L23 Vaade piki hoovi Müürivahe tänava poole, 2001



L24 Vaade piki hoovi Vene tänava poole, 2001



L25 Vaade hoovi lõpust Mürivahe tänava poole, 2001
Vasakul paistab hoone F, paremal Mürivahe 31 hoone B müür ja taga Mürivahe 31 hoone A müür, keskel lammutatud kuur.



L28 Hoone F tollakuuriks ja töökojaks ning hoone H töökojaks ümberehituse projekt, 1928

