

EESTI KUNSTIAKADEEMIA
Muinsuskaitse ja restaureerimise teaduskond



Helen Kallaste

KURESSAARE PUITELAMUTE TÜÜBID

Bakalaureusetöö

Juhendaja: Lilian Hansar

Tallinn 2007

SISUKORD

1. Sissejuhatus	3
2. Linna kujunemisest	4
3. Kuressaare vanalinna muinsuskaitsealal paiknevate hoonete väärtuslike detailide inventeerimine	8
3.1. Väärtustamise alused.....	9
3.2. Järeldusi Kuressaares teostatud inventeerimisest	11
4. Tüpologiseerimise alused	13
4.1. Hoonete väline vaatlus.....	13
4.2. Ajalooliste linnaplaanide analüüs	14
4.3. Arhiivimaterjalid.....	14
4.4. Linna ehitusajalooline kujunemine	15
4.5. Muud kirjalikud materjalid.....	15
5. Elamute tüübid	16
5.1. Vanim puitelamu	16
5.2. Väike poolkelpkatusega puitelamu.....	21
5.3. Vene tüüpfassaadide eeskujud	24
5.3.1. Klassitsistliku fassaadikujundusega elamu	26
5.3.2. Saelõikeornamendiga elamu	27
5.4. Trempelseinaga elamu.....	29
5.4.1. Hammaskarniisi ja saelõikeliste puitkonsoolidega elamu.....	30
5.4.2. Topeltkarniisi ja püstlaudisega elamu	31
5.5. Väike viilkatusega puitelamu	32
5.5.1. Mahulise ornamendiga elamu.....	33
5.5.2. Köisornamendiga elamu	35
5.5.3. Veranda ja/või varikatusega elamu.....	36
6. Kokkuvõte.....	38
7. Kasutatud materjalid	39
LISA 1: Kuressaare muinsuskaitseala ja selle kaitsevööndi plaan	
LISA 2: Kuressaare ajaloolised plaanid	
LISA 3: Fotod ja joonised	
LISA 4: Kuressaare vanalinna muinsuskaitsealal paiknevatele hoonetele koostatud inventeerimislehe näidis	

1. Sissejuhatus

Käesolev bakalaureusetöö käsitleb Kuressaare muinsuskaitsealal esindatud enamlevinud puitelamutüüpe ning neile iseloomulikke detaile. Bakalaureusetöö kirjutamisel on üheks põhiliseks aluseks sellele praktilise tööna eelnenud Kuressaare muinsuskaitsealal paiknevate hoonete väärtuslike detailide inventeerimine, mida on kirjeldatud eraldi peatükis, samuti on analüüsitud hoonete ja detailide väärtustamise aluseid. Ajaloolise tausta selgitamiseks on esitatud lühike ülevaade linna kujunemisloost.

Tüpologiseerimist alustatakse vanimaist tänaseni säilinud näiteist, mis pärinevad XVIII sajandist. Puitelamu arengut ning selle seost kogu linna arenguga jälgitakse kuni Eesti Vabariigi aja alguseni 1918.a. Vabariigi aegseid puitelamuid põhjalikumalt ei käsitleta, kuna üksikud sellest perioodist pärinevad hästi säilinud hooned ei paikne muinsuskaitsealal ning seetõttu ühtki sellist näidet ei inventeeritud.

Töös keskendutakse elamuarhitektuurile. Kuurordiperioodist pärinevaid ühiskondlikke puithooneid — mudaravilad, võõrastemajad jms — ei käsitleta nii töö piiratud mahu kui ka asjaolu tõttu, et need hooned on praeguseks valdavalt kas hävinud, moonutatult ümber ehitatud või rekonstrueeritud.

Inventeerimisest jäi kõrvale suur ja oluline osa Kuressaare puitelamuist, mis paikneb väljaspool muinsuskaitseala piire, sealhulgas mitmeid iseloomulikke ning hästi säilinud näiteid bakalaureusetöös vaadeldavate hoonetüüpide kohta, mida arvestamata ei oleks üldistuste tegemine mõeldav. Seetõttu on tüpologiseerimisel lisaks inventeeritud elamutele ning muinsuskaitsealal paiknevatele hoonetele arvestatud ka muinsuskaitseala piiridest väljapoole jäävaid näiteid.

Kirjutaja soovib tänada oma suurepärast juhendajat Lilian Hansarit, samuti kõiki Muinsuskaitseameti, Saaremaa Muuseumi ning Kuressaare linnavalitsuse töötajaid, kes oma vastutulelikkusega on aidanud kaasa selle töö valmimisele.

2. Linna kujunemisest

Järgnev ajalooline ülevaade on koostatud kirjeldamiseks millistesse piirkondadesse millisel ajal milliseid puitelamuid ehitati ning kuidas on puitelamu tüüpide areng seotud kogu linna arenguga. Peamised ajaloolise ülevaate kirjutamisel kasutatud allikad on Eva-Maria Basihhina ja Lilian Hansari koostatud Kuressaare Linnaatlas, Evald Blumfeldti "Saaremaa kihelkondade ja Kuressaare linna ajalugu" ning Liivi Künnapu "Kuressaare linna areng", samuti ajaloolised linnaplaanid.

Esialgne linnaline asula hakkas arenema Kuressaare linnusest välja viivate peateede äärde. Nendeks on Pikk tänav, mis ühendas linnust Lääne-Saaremaa aladega ja Lossi tänav, mis viis Ida-Saaremaale. XVII sajandi I poolel kujunes linnakeskus Tallinna ning Lossi tänavat ühendava peaväljaku äärde. XVII sajandi lõpuks oli tekkinud tänaseni püsinud tänavavõrk Suur-Sadamast Kitsa, Tallinna ja Pika tänavani ning kolmnurksete väljakute süsteem.

XVIII sajand. Taastumine Põhjasõjast.

Linna hoonestus hävis Põhjasõjas, säilisid vaid üksikud kivimajad. Tuli hävitas hooned, katk inimesed. Linn toibus sõjahaavadest väga visalt. XVIII sajandi II poolel töötanud revisjonikomisjoni poolt 1776.a. koostatud ametlikus aruandes kirjeldatakse Kuressaaret vaese ja räpase paigana. Hulk majaplatse oli sel ajal tühjad ja varemeis. Üldse olevat avalikke hooneid arvestamata linnas 53 aadlikele ja riigiametnikele kuuluvat kivimaja, kõik teised, niihästi kodanikkude kui saunikute elamud olevat ehitatud halvast puust ning kaetud õlg- või rookatustega. Ülesehitustöid takistasid korduvad tulekahjud (näiteks aastatel 1746, 1748). 1773 tabas linna viimane suurem tulekahju, mis hävitas 33 hoonet.

Revisjonikomisjoni poolt tehti linna ehitusolude parandamiseks ja tuleohu vältimise huvides ettepanek lammutada kõik seespool linna ümbritsevat palkaeda asuvad saunikute majad ja lubada saunikutel elamuid uuesti üles ehitada väljaspool aeda. 1780ndail see ettepanek nähtavasti teostatigi ning juba XVIII sajandi lõpust alates kuuleme, et Kuressaare koosnevat kahest osast: linnast kitsamas mõttes ja saunikute elamuist, millele liitus XVIII sajandi lõpul veel Tori eeslinn.

Kuna kodanikkonna elatusallikad olid peale Põhjasõda väga piiratud, otsisid nad endale ülalpidamist karjakasvatuse ja põllumajandusega tegeldes, seega näis Kuressaare XVIII sajandil vähem linnana kui suure külana, kus piki tänavaid jalutasid sarvloomad, sead ja kodulinnud.¹

Campenhauseni reformid

1775.a. sai Kuressaare Saaremaa kreisi pealinnaks. Pärast kubermangureformi kehtestamist Baltimaades 1783.a. asus Kuressaarde elama Liivimaa viitsekuberner Balthasar von Campenhahusen, kelle algatusel teostati rida reforme, näiteks nõuti kivimajade, eriti aga tulekindlate katuste ehitamist ning hoonete rajamist tänavajoonele. Sellest ajast muutus linnapildis valdavaks punane kivikatus. Linna tänavatele anti nimed, mis esmakordselt märgiti linnaplaanile 1786. a.²

Tori linnaosa

Põduste jõe suudmes asuva Tori linnaosa planeering pärineb 1794. aastast. Vastavalt ajastu planeerimis põhimõtetele jagati Tori reeglipärasteks väikesteks kruntideks kahe tänava (Mere ja Lootsi) äärde. Uue eeslinna põhjapoolsesse ossa jäid vahimaja ja kõrts.³ Tori asukad olid meremehed — kalurid, lootsid ja kaptenid. Piirkonnas paiknes hooneid juba varem, nagu on märgitud 1786. aasta linnaplaanile. Üks neist on ilmselt tänava suhtes viltu hoovisügavuses paiknev elamu aadressiga Lootsi 14.

XIX sajandi II poolel sai ka Tori kaluriküla osaliselt suvituslinna ilme.

XIX sajand. Kuurort.

XIX sajandi algul, kui avastati Suurlahe muda raviomadused, muutus Kuressaare kiiresti ülevenemaalise tähtsusega kuurortlinnaks. Linna majanduselu elavnes ja elanikkond kasvas, linn sai üle senisest agraarsusest. Asutati mudaravilaid, suvitajate jaoks ehitati võõrastemaju ja pansione. 1861. aastal alustati kindluse ja linna vahelisele vabale maatükile pargi rajamist.

1862. aasta plaanil on linn jäänud endistesse piiridesse, hoonestustihedus on kasvanud.

¹ Blumfeldt, Evald "Saaremaa kihelkondade ja Kuressaare linna ajalugu" Tartu 1934, lk 820-822

² Künnapu, Liivi "Kuressaare linna areng" Tallinn 1980 (käsikiri Muinsuskaitseameti arhiivis A-440), lk 29

³ samas, lk 31

XIX sajandi II poolel seoses suvituseluga rajati peamiselt pargi lähedusse puithooneid, mille puhul kasutati rohkesti saelõikeornamenti ja on tunda vene puitarhitektuurile omaseid vormivõtteid. See kuurordihõnguline ehituskunst erines aegade jooksul Kuressaare kesklinna osalt raskepärasesest arhitektuurist.⁴

Linna laienemine

XIX sajandi lõpul rajati endisele karjamaale linna idaosas Uus tänav. Edasi kasvas linn XX sajandi esimestel aastakümnetel Saaremaa rüütelkonnale kuuluvale Kaarma-Suuremõisa maa-alale, kuhu rajati Pärna ja Transvaali tänavad. Uue tänava majad olid enamuses ühekordsed, väikese iluaiaga maja ees tänava ääres. Tavaliselt ehitati ka väike õuemaja, kuhu pere kolis suvel, et ruumi anda suvitajatele.⁵

1876.a. rajati mudaravila "Roomassaar". Kohalik luteri kogudus tükeldas ja andis rendile oma naabruses paikneva põllumaa alates Allee tänava linna poolsest otsast, kasutades asjaolu, et suvitajad tahtsid resideeruda võimalikult mudaravila lähedal. Piirkonda rajati uusi puitelamuid. Suur osa ehitajaist ei olnud kohalikud, vaid valdavalt vene päritolu supelvõõrad. Nii tekkisid lisaks Allee tänavale Uus- ja Vana-Roomassaare, Kivi ja Liiva tänavad. Esimesena hoonestati Uus-Roomassaare tänav, mis kuni Roomassaare sadama rajamiseni 1892-94.a. oli "pimeotsaga". Seoses sadama rajamisega elavnes elu ja ehitus piirkonnas veelgi.⁶

Esimesed projektid Allee ja Uus-Roomassaare tänavate kruntide hoonestamiseks pärinevad aastast 1894.

XX sajand. Eesti Vabariik

1918.a. läks Saaremaa Eesti vabariigi valdusesse. Kuressaaret ümbritsevate mõisate maad võõrandati ning linn sai nende arvelt laieneda. Linnale juurde tulnud maa-ala kohta koostas arhitekt Elmar Lohk 1934.a. esialgse planeerimise kava. Planeeritavaks alaks oli endine Põllu alev linna idaosas, Püha ja Orissaare maantee vaheline maa ning taariaegsest välikindlustusest kirdesse jääv osa. Uue regulaarse tänavavõrgu aluseks võttis E. Lohk olemasolevad tänavad, mida täiendas uute läbimurretega.

⁴ Künnapu, Liivi "Kuressaare linna areng" Tallinn 1980 (käsikiri Muinsuskaitseameti arhiivis A-440), lk 36

⁵ samas, lk 37

⁶ Mürsoo, Boris "Roomassaare küla" (käsikiri Saaremaa Muuseumi arhiivis 9331:3 nr 22) lk 18-20

Vaadeldav projekt realiseeriti üldjoontes. Endise Põllu alevi osas muudeti tänavatevõrk regulaarsemaks, kuid mitte täpselt Lohu ettepanekut jälgides. See arenes edasi kui väike-elamute rajoon.

Kehvema rahva elamurajoon kasvas sel perioodil endisele Suuremõisa põllule Orissaare maantee ja Vallimaa tänava vahele.

1941. ja 1944.a. hävis Kuressaares palju hooneid, üle 1/3 linna elamispinnast.

Puitmajade arvu ja osakaalu kasv linnas aastatel 1776-1922⁷

<i>Aasta</i>	<i>Kivimajad</i>	<i>Puitmajad</i>	<i>Muud</i>
1776	53	115	
1819	90	102	
1836	103	100	
1857	114	125	21
1860	120	133	23
1869	135	221	
1881	140	313	7
1908	124	419	
1922	137	747	42

⁷ Tabeli koostamise aluseks on Evald Blumfeldti "Saaremaa kihelkondade ja Kuressaare linna ajalugu" Tartu 1934

3. Kuressaare vanalinna muinsuskaitsealal paiknevate hoonete väärtuslike detailide inventeerimine

Inventeerimist teostas käesoleva bakalaureusetöö autor Kuressaare Vanalinna Sihtasutuse tellimusel koostöös kursusekaaslase Madis Tuuderiga 2006. aasta augustis ning jätkas Kuressaare Linnavalitsuse tellimusel 2006. aasta novembris-detsembris. Inventeeritud said 100 vanalinna muinsuskaitsealal paiknevat hoonet. Valdavalt olid need puitelamud, mille juures oli säilinud originaalseid detaile. Sellise valiku tingis asjaolu, et puitmajad on materjali iseärasuste tõttu halvemini säilivad ning seega rohkem ohustatud ja üldiselt ka viletsamas seisukorras kui kivimajad.

Puithoonestusega piirkonnad omandasid nõukogude ajal viletsa elukvaliteediga nn "kõdurajoonide" kuulsuse. Nüüdseks on suhtumine muutunud ja viletsusest on saanud rikkus, kuna mujal Euroopas on sellised rajoonid muutunud haruldaseks. 1993. aastal toimunud konverentsil, millel osalesid Eesti, Läti, Leedu, Soome ja Rootsi puitarhitektuuri uurijad, võeti vastu resolutsioon, milles rõhutati, et Eesti linnades ja alevites säilinud puitehitised ja nende kogumid on olulise kultuuri- ja arhitektuuriajaloolise väärtusega nii Eesti kui laiema kultuuriareaali seisukohalt. Puitlinnu ja puithoonestust tuleb käsitleda Põhjamaade peamise panusena maailma kultuuripärandisse. Resolutsioonis avaldati muret selle üle, et puithooned on suures jaos arvele võtmata, puudub selge ülevaade sellest, mis on tänaseni säilinud; puudub arhitektuuriajaloolise väärtuse hinnang ning meetmed puithoonete kaitseks.⁸

1996. aastal loodi SAVE (Survey of Architectural Values in the Environment) süsteemi osana Kuressaare hoonete väärtushinnangute register. Hinnati hoonete arhitektuurset, kultuuriloolist, miljöö-, originaalsuse, seisukorra ja üldväärtust. Töö tulemusi kajastab 1999. aastal ilmunud Kuressaare Linnaatlas.⁹

Kuna suure osa muinsuskaitsealal paiknevate elamute kohta puudus põhjalikum dokumentatsioon ning ülevaade nende hetkeolukorrast, oli 2006. aastal teostatud inventeerimine väärtuslike elamute kaitsel järgmine oluline samm.

⁸ "Puithoonestusega hävib oluline osa Eesti ajaloopärandist" Sirp 14.mai 1993

⁹ Basihhina, Eva-Maria. Hansar, Lilian. Kuressaare Linnaatlas. Eesti Muinsuskaitseinspeksioon 1999, lk 62

Inventeerimisest jäid kõrvale hooned, mille kohta oli juba olemas hiljutine dokumentatsioon muinsuskaitse eritingimuste näol. Paralleelselt inventeerimisega teostati ka järelvalvet plastakende paigaldamise ning muude omavoliliste ehitustööde osas.

Iga hoone kohta valmis inventeerimisleht hoone kirjeldusega, väärtuslike detailide loeteluga, fotodega, väärtushinnangutega ning ettepanekutega säilitamise osas (näide lisas 4). Üks selgitava kaaskirjaga varustatud koopia dokumendist toimetati tutvumiseks majaomanikule.

Kuressaare vanalinna muinsuskaitsealal asuvate hoonete väärtuslike detailide inventeerimisel kasutati inventeerimislehtedele ehitusaja märkimiseks allikana 1980.a. koostatud hoonete vanuste tugiplaani¹⁰. Käesoleva bakalaureusetöö kirjutamise käigus on ilmnenu, et tugiplaanis esineb mitmeid eksitavaid dateeringuid, millega ei saa hoone välise vaatluse ning ajalooliste linnaplaanide analüüsi põhjal nõustuda. Tihti on küsitav ka see, millisest perioodist pärinevaks on märgitud hoone, mille välisilme on korduvas ümberehitustes muutunud, kuid konstruktsioonid säilinud osaliselt algeina.

Ehkki inventeerimise peamiseks eesmärgiks oli väärtuslike detailide fikseerimine, pidasime töö käigus vajalikuks anda ka soovitusi mõningate detailide taastamise või asendamise ning hoone restaureerimistöödel kasutatavate materjalide kohta.

3.1. Väärtustamise alused

Soovituste andmisel lähtusime iga elamu iseloomust ja olukorrast, pidades silmas Veneetsia hartas sätestatud seisukohta, et erinevate ajastute kihistused väärivad säilitamist juhul kui need on korrektselt teostatud ning ei moonuta häirivalt mälestise üldilmet.¹¹ Samuti rõhutasime traditsiooniliste materjalide kasutamise vajadust.

Üldistatult on mälestist võimalik kohelda kolmel eri moel: konserveerivalt, restaureerivalt või rekonstrueerivalt. Milline lähenemisviis valitakse, sõltub sellest, milliseid väärtusi objektis nähakse või näha tahetakse. Mälestisele omistatavaid väärtusi on põhjalikumalt analüüsinud Alois Riegl¹², siinkohal on sobilik pöngusalt vaadelda puidust väikelinnaelamut tema käsitlest lähtuvalt.

¹⁰ Kingissepa vanalinna hoonestuse ja tänavavõrgu väärtuste hindamine, 1980, Kuressaare linnavalitsuse arhiiv A-439

¹¹ Veneetsia harta § 11 <http://www.muinas.ee/681>

¹² Alois Riegl "The Modern Cult of Monuments: its Essence and its Development". Artikli põhjal refereerinud Maris Suits, 2006, EKA Restaureerimiskooli arhiiv

Elamu kui mälestise üheks põhiväärtuseks, mille alusel see ka riikliku kaitse alla võetakse, on *ajalooväärtus*. Ajalooväärtus on seda suurem, mida rohkem on mälestises säilinud originaaldetaile, mida paremini see kehastab oma püstitamise algset ideed olla Kuressaare kontekstis näiteks keskse mantelkorstnaga XVIII sajandi kalurimaja või kuurordiperioodi puitpitsmaja. Mälestise kui elamu üheks põhiväärtuseks on aga *kasutusväärtus*, mis eeldab, et elamu oleks tehniliselt heas korras, ilmastikukindel, ohutu ja mugav. Neile kahele lisandub *ajaväärtus*, mis seisneb materjali loomuliku vananemise, lagunemise ja paatina esteetilisuses ning hindab aja märkidenä samuti hilisemaid lisandusi ja ümberehitusi. Kui aga vanaduskortse peab kauniks pigem koolitatud pilk, kipub tavakodanik eelistama *uudsusväärtust*, mis taotleb äsjaloodu täiuslikkust, puhast värvi ja vormi ning kahjustusteta pinda.

Sõltuvalt konkreetse elamu seisukorrast, hooldusastmest, säilinud originaalmaterjali osakaalust, hilisemate lisanduste hulgast ja iseloomust ning samuti sõltuvalt hindaja maitse-eelistustest ja suhtest objektiga ilmnevad kirjeldatud väärtused või nende puudumine igas objektis erineval määral ja erinevais vahekordades. Elanik, muinsuskaitseametnik ja turist näevad hoonet erinevalt. Kuna väärtused ei ole kätketud objekti, ei ole objektiivne restaureerimine võimalik. Kuna iga elamu on erinev, on iga kord vaja eraldi otsustada, millised detailid kindlasti säilitada, millised lisandused eemaldada või eemaldamata jätta, kas ja kuidas asendada hävinud detailid. Ideaalis peaks otsus sündima tulemusest huvitatud osapoolte koostöös. Sealjuures tuleks silmas pidada objekti kui tervikut, et elamu näeks välja kui elamu, mitte kui kõigi ehitusetappide ja ajaperioodide eklektiline loetelu. Samuti on oluline elamu suhe ümbritsevaga. Ülalkirjeldatud väärtusi võib laiemalt omistada ka tänava või linnaosa miljööle.

Objekti kasutusväärtuse ja ajaväärtuse suurus on omavahel enamasti pöördvõrdelises suhtes, sealjuures esimest on võimalik kas suurendada või kahaneda lasta, teist aga, vastupidi, kas kahandada või suurendada lasta. Ajaväärtus ei suurene lõpmatuseni, vaid lõpuni – kuni lakkab olemast materjal, mis seda kannab. Lagunev vare võib maastikus mõjuda pitoreskselt, olla aga linnapildis ebameeldiv või ohtlik. Elamuna toimiva hoone puhul tuleb ajaväärtuse ja kasutusväärtuse konflikti puhul enamasti esimene ohvriks tuua – läbi laskev katus vajab remonti, mädanenud aknaraam või fassaadilaudis asendamist. Detaili, mis tuleb asendada nii või teisiti, ei tohiks asendada süvalisega, vaid hoone terviklikkuse seisukohast sobilikuga, võimaluse korral originaalist lähtudes.

Ajalooväärtust ei saa objektile detailide eemaldamise või lisamisega juurde anda, saab aga esile tuua.

Miljööväärtusega hoonestusalade hindamise metoodikas kasutab Lilian Hansar ka mõistet *identiteediväärtus*. Linnakeskkonna identiteedina mõistetakse selle tähendust ja tähtsust kohalikele elanikele. Väga keeruline on kaitsta miljööd või kitsamalt ka elamut, mida selle elanik hinnata ei oska.¹³

ICOMOS'i spetsialist Nils Ahlberg on 2000. aastal Oulus toimunud konverentsil rõhutanud võrdleva perspektiivi omandamise olulisust ajalooliste väärtuste eristamisel ja mõistmisel linnades. Teiste linnade ja riikide pärandi tundmaõppimine ja võrdluste tegemine aitab paremini mõista ja esile tuua iga paiga iseloomulikke jooni ja omapära. Paiga tõeline väärtus ei pruugi alati seisneda milleski väga silmatorkavas, see võib olla ka midagi tagasihoidlikku ja esmapilgul vaevumärgatavat.¹⁴

3.2. Järeldusi Kuressaares teostatud inventeerimisest

Kuressaare puitelamu puhul ilmneb sama probleem, mida on Tallinnas käsitletud seoses nn Lenderi majadega. Need hooned on enamasti dekoorivaesed, nii väliskuju kui detailide poolest lihtsad, ent samas läbimõeldud ja maitsekad. Koos väheste iseloomulike detailidega on kerge kaduma kogu hoone olemus ning nii saab võluvast tagasihoidlikust puitelamust mõttetu kast. Kõige sagedamini kipuvad ajale ja asukaile jalgu jääma aknad ja aknapiidrelauad, ka uhked välisüksed, mis tihti ongi elamu tänavafassaadi põhiliseks ilmestajaks. Teatud juhtudel, kui osa originaaldetailist (nt tükk karniisi, piirdelauad ühe akna ümber) või andmed selle kohta on säilinud, võib hoone välisilme taastamise huvides pidada otstarbekaks ka rekonstrueerimist. Näiteks võib siinkohal tuua hooned Pikk 38 (fotod 46 ja 47) ja Suur-Põllu 18 (fotod 42 ja 45), mida täpsemalt kirjeldatakse alapeatükis "Mahulise ornamendiga elamu".

Rekonstrueerivat lähenemist tuleks siiski kasutada nii vähe kui võimalik ning ainult detailide, mitte tervete fassaadide puhul. Hoone algse ilme taastamise eesmärgiga on oht püstitada "uus vana maja", mis ei oma enam mingit ajaväärtust ning mille detailitäpsus ei ole koolitatud vaataja jaoks veenev ega koolitamata vaataja jaoks oluline, ehkki viimast rõõmustab "ilusaks tehtud" elamu uudsusväärtus. Näitena võib tuua 1997.a. Kuressaare Ametikooli puidutöö eriala

¹³ Hansar, Lilian "Miljööväärtused linnas" Keskkonnaministeerium 2004

¹⁴ Ahlberg, Nils "Identifying historic values in towns" Historical European Towns – Identity and Change. Conference in Oulu, 2000. Book of Abstracts. University of Oulu, 2000 lk 8

õpilaste poolt praktika korras taanlastest asjatundjate juhendamisel taastatud Komandandi 2a. (vt foto 10)¹⁵

Inventeerimistöõde käigus linnakodanikega vesteldes ilmnis tihti, et oma elukeskkonda küll väärtustatakse, ent ei teadvustata, et ka tagasihoidlikud elamud oma mahtude ja detailidega on selle keskkonna üheks peamiseks kujundajaks. Ehkki majaomanikke on muinsuskaitseala piiridest nii läbi meedia kui ka teatise esitades informeeritud, selgus, et see ei ole olnud piisavalt tulemuslik. Kui omanik ka teab, et tema kodu paikneb muinsuskaitsealal, ei ole ta enamasti kursis kaitsealuse hoone omamisest tulnevate kohustuste ja õigustega ning ei tule selle pealegi, et fassaadilaudist või katusekatet ilma loata vahetada ei tohi. Ka ei teata seda, et restaureerimistöõde teostamiseks on võimalik saada toetust¹⁶. Plastakende probleemist ollakse rohkem teadlikud, kuna sellest on kohalikes ajalehtedes korduvalt kirjutatud. Sellega seoses tuleb ette ka pahatahtlikku seaduste rikkumist: mitmetel hoonetel oli plastaknaid paigaldatud hooviküljele ilmselt arvates, et sinna keegi kontrollima ei tule. Tagantjärele trahvide tegemist ei saa pidada kuigi heaks info jagamise ja suhtumise kujundamise meetodiks, ehkki muude võimaluste ammendumisel tuleb elanike seaduskuulekusele sundimiseks ka seda kasutada.

Kindlasti aitas ka hoonete inventeerimine kaasa majaomanike teadlikkuse tõusule, kuna meie tegevust linnas pandi tähele ning selle vastu tunti huvi, samuti jõudis omanikeni tegevuse resultaat inventeerimislehe näol.

Inventeerimist tuleks jätkata väljaspool muinsuskaitseala piire. Palju väärtuslikku puitarhitektuuri, sealhulgas ka mõningad käesolevas bakalaureusetöös vaadedavate elamutüüpide iseloomulikud ja hästi säilinud näited, ei ole hetkel seadusega kaitstud ning nende omanikel ei ole ka restaureerimistoetuse taotlemise õigust. Muinsuskaitseala piirid ei hõlma ajaloolise puithoonestusega Tori linnaosa ega aedlinna piirkonda. Need piirkonnad vääriavad ja vajavad kindlasti miljööaladena kaitse alla võtmist ning ehituspiirangute kehtestamist, vältimaks väärtuslike puitelamute hävimist ning miljööd lõhkuvate ebasobivate uusehitiste püstitamist. Probleemi on põhjalikult käsitletud Lilian Hansar töös "Seitsme Eesti väikelinna identiteedi projekt".¹⁷

¹⁵ Salong, Heli "Väga hästi taastatud puitmaju on Kuressaares veel vähe" Meie Maa 25.07.1997

¹⁶ Kuressaare linnavolikogu määrus 14.12.2006 nr 35 (<http://mk.saare.ee/Saareoigus.nsf>)

¹⁷ Hansar, Lilian "Seitsme Eesti väikelinna identiteedi projekt" Muinsuskaitseinspeksioon 2001

4. Tüpologiseerimise alused

Puitelamuid võib tüpologiseerida mitmeti. Näiteks Henrik Lilius liigitab Soome linnades enamlevinud hoonetüübid korruselisuse ja katusekuju järgi ühe- ja kahekorruselisteks viil-, kelp- ja mansardkatustega hooneteks.¹⁸ Kuressaare sõpruslinnas, Taanis asuvas Rønnes teostatud tüpologiseerimisel lähtutakse seevastu peamiselt põhiplaanidest, pakkudes koguni välja lahendusi mööbli paigutamiseks eri tüüpi elamuis.¹⁹ Käesolevas töös on Kuressaare puitelamute puhul lähtunud eelkõige välisilmest: mahust, katusekujust, fassaadikujundusest.

Kuressaare puitelamuid tüpologiseerima asudes oli aluseks ja suureks abiks eelnevalt tehtud töö elamute väärtuslike detailide inventeerimisel, mille läbi tekkis ülevaade linna hoonestusest ning kogunes elamute kohta palju materjali kirjelduste ja fotode näol. Edasine töö hõlmas saadud vaatlusandmete läbitöötamist, andmetele lisa kogumist vaadeldavate hoonetüüpide väljaspool muinsuskaitseala paiknevate näidetena, hoonete ehitusaja täpsemat määramist ajalooliste linnaplaanide abil ning erinevate arhiivimaterjalide ja kirjalike allikate analüüsimist. Kõik loetletud tegevused toimusid paralleelselt ning järgnevalt on neid täpsemalt kirjeldatud.

4.1. Hoonete väline vaatlus

Peamiseks tüpologiseerimise meetodiks on hoone algse mahu ning originaalsete detailide tuvastamine välise vaatluse teel, saadud vaatlusandmete võrdlemine ning hoonete grupeerimine andmete sarnasuse alusel. Jälgitud on järgmisi aspekte:

- Hoone paiknemine krundil
- Hoone maht
- Katus: selle kuju, kalle ja kattematerjal. Katusekarniisi vormistamise viis. Vintskapid.
- Fassaadikujundus: laudised, avade suurus ja paigutus, varikatused, avatäited, piirdelauad, karniisid, ornamendid, sepsidetailid jms.
- Sokkel: selle ehitus- ja viimistlusmaterjal

¹⁸ Lilius, Henrik "Der Pekkatori in Raahe" Helsinki 1967, lk 238

¹⁹ Boliger I Rønne, Ringsted 1988

4.2. Ajalooliste linnaplaanide analüüs

Kuressaare puitelamute projekte on säilinud vähe, seega ei ole elamute täpset ehitusaega tavaliselt teada. Ehitusajale saab piirjooni seada ajalooliste linnaplaanide abil. Käesoleva töö kirjutamisel on olnud kasutada arhiivides leiduvad linnaplaanid, mis pärinevad aastatest 1786, 1803, 1862, ~1900, 1909, 1913 ning 1968. aastal kopeeritud 1920ndate aastate seisuga kujutatav plaan.

Ajalooliste linnaplaanide järgi dateerimist peab toetama hoone stiilikriitiline analüüs, kuna ainult plaani vaadates ei ole võimalik kindlaks teha, kas XVIII sajandi plaanil kujutatud maja paikneb krundil ka praegu või on see vahepeal hävinud ning asendatud uue, mahu poolest sarnasega.

4.3. Arhiivimaterjalid

Lisaks linnapildis vaadeldavaile elamuile on tüpologiseerimisel kasutatud ka informatsiooni praeguseks hävinud hoonete kohta, mida on saadud ajaloolistelt fotodelt. Mõningail juhtudel on fotode abil saadud ettekujutus ka praeguseni säilinud, kuid ümberehituste käigus ilmetuks muudetud hoonete algseist kujunduselementidest.

Vanade fotode leidmiseks on külastatud Muinsuskaitseameti arhiivi, Eesti Filmiarhiivi ning Saaremaa Muuseumi arhiivi. Puitelamuid kujutavaid fotosid on siiski kasutada olnud üpris vähe. Kuressaare kohta arhiivides leiduvad fotod kujutavad peamiselt linnust, kesklinna uhkemaid kivimaju ning kuurordiperioodi ühiskondlikke hooneid.

Mõningate hoonete alguses väljanägemises ja erinevais ehitusjätkudes on aidanud selgust saada Muinsuskaitseameti arhiivis leiduvad eritingimused.

XIX sajandi viimase kümnendi ning XX sajandi alguse elamute kohta leidub Saaremaa Muinsuskaitseametis ka projekte. Olemasolevad projektid on peamiselt aedlinna piirkonnas paiknevate elamute kohta.

Arhiivimaterjalides leiduvaid hoonete põhiplaanid ning nende kirjeldusi on tüpologiseerimisel arvesse võetud kõige vanemate, XVIII sajandist pärinevate elamute puhul, mis välisel vaatlusel on korduvate ümberehituste tõttu sageli raskesti äratuntavad, kuid mida ühendavaks tunnuseks on keskse mantelkorstna olemasolu. Hilisemate hoonete puhul ei ole bakalaureusetöö ajalisi ja

mahulisi piiranguid arvestades põhjalikumat põhiplaanide analüüsi teostatud ning lähtunud on hoonete välisilmest.

4.4. Linna ehitusajalooline kujunemine

Kuressaare linnaosad ning tänavad on tekkinud erinevail aegadel ning põhjustel. Piirkondade hoonestamise aeg, erinev iseloom ning prestiiž on kujundanud nende miljöö ning neis paiknevate elamute välimuse. Ehkki Kuressaare on väike linn ja kontrastid erinevate puithoonestusega piirkondade vahel ei ole suured, on need siiski olemas. Linna kujunemist on täpsemalt kirjeldatud ja analüüsitud käesoleva töö 2. peatükis.

4.5. Muud kirjalikud materjalid

Kuna Kuressaare puitelamu ei ole kindlasti mingi eraldiseisev nähtus, vaid omab tihedaid seoseid teiste Eesti linnade ning ka naaberriikide arhitektuuris toimuvaga, varasemal perioodil ka maa-arhitektuuriga, on neid seoseid püütud leida ning tüpologiseerimisel esile tuua. Kuid paralleelide otsimine ja analüüsimine ei kuulu selle bakalaureusetöö põhieesmärkide hulka, kuna eeldaks palju põhjalikumat süüvimist kui võimaldavad käesoleva töö maht ning kirjutamiseks ettenähtud aeg. Tegemist on siiski väga huvitava teemaga, mida kindlasti tasuks edasi uurida. Kuressaare puitelamu laiemasse konteksti paigutamist raskendab ka asjaolu, et ehkki huvi puitarhitektuuri vastu on pärast Eesti taasiseseisvumist tärganud ja süvenenud, on põhjalikumaid käsitlusi selle kohta ilmunud vähe ja tagasihoidlike väikelinnaelamute kohta peaaegu üldse mitte.

5. Elamute tüübid

Kuressaare puitelamud on peamiselt mahu ja katusekuju järgi järgnevalt jaotatud viieks põhitüübiks, millest igaühe juures on loetletud iseloomulikud tunnused ja detailid, lühidalt kirjeldatud linnas olemasolevaid ning ajalooliste fotode järgi ka hävinud näiteid. Fassaadikujundusest lähtuvalt on osade põhitüüpide all välja toodud alatüpe, kui need on piisavalt selgelt eristatavad.

Selline jaotus on tingitud hoonete väärtuslike detailide inventeerimisel kogutud lähteandmete iseloomust ning võinuks kujuneda ka teistsuguseks, kui oleks võimalik olnud põhjalikumalt analüüsida hoonete põhiplane.

Kui vanimat tüüpi elamuid ehitatakse kuni XIX sajandi alguseni, siis ülejäänud hoonetüübid ei esine selges ajalises järgnevuses. Ehkki kõrgeid poolkelpkatuseid eelistatakse pigem XIX sajandi esimesel ning madalaid viilkatuseid teisel poolel, on hoonetüübid XIX sajandi vältel ning XX sajandi algul kuni tsaariaja lõpuni kasutusel paralleelselt.

5.1. Vanim puitelamu

Elamule on iseloomulik:

- Ehitamise aeg: XVIII sajand (ka XIX sajandi algus)
- Ristkülikukujulise põhiplaaniga elamu võib mahu poolest olla nii üsna väike kui silmatorkavalt suur. Paiknemine krundil on erinev.
- Hooneil algsest olnud arvatavasti rooga, hiljem kivega kaetud kõrged kelpkatused.
- Sepanaelttega kinnitatud poola laudis. Laudisega kaetud nurgapähikud.
- Sümmeetriline fassaad. Välisuks paikneb elamu pikema külje keskel, sellest kummalgi pool enamasti üks või kaks akent.



Lootsi 14 (Foto: 1983, MKA VN-27692)

- Kuuese ruudujaotusega aknad. Esineb ka ruudukujulisi neljase jaotusega aknaid. Profileerimata laudadest aknapiirded. Aknaluugid.
- Keskne mantelkorsten
- Säilinud näited: Lootsi 14, Kohtu 15, Kohtu 11, Suur-Sadama 39, Mere 11, Väike-Sadama 3, Turu 1.

Vanimad Kuressaares tänaseni säilinud puitmajad pärinevad XVIII sajandist. Valdavalt on need moonutatavalt ümber ehitatud ning äratuntavad mõningate iseloomulike säilinud detailide järgi. XVIII sajandil meenutas linn eriti eeslinnade osas pigem suurt küla, seega seostuvad ka need varasemad elamud ilmelt maa-arhitektuuriga. Väljaspool linnu elati XVIII sajandil rehielamuis, kuid kaluritel ja käsitöölistel oli ka rehest eraldi ehitatud elamuid. Saaremaal esines talude juures mantelkorstna ehk nn roovialusega elamut, mida mujalgi Eestis tunti, kuid mitte taludes, vaid mõisavalitsejate ja pastorite elamutes, kõrtsides, koolides ja linnaelamuis (joonis 2).²⁰

Kui keegi kelleltki maja ehitamisel eeskuju võttis, siis pigem ikka maamees linnamehelt, mitte vastupidi. Kuid ilmselt ei ole siinkohal kuigi vajalik eristada näiteks Põhja-Saaremaal rannakülas elanud kalurit ja Kuressaare agulis mere ääres elanud kalurit.

Põhjasõjajärgsel viletsal ajal ehitati sarnaseid elamuid ka mõisates. Baltisaksa mõisauuriija Heinz Pirang kirjeldab XVIII sajandil mõisamajade ja pastoraatidena levinud lihtsaid ühekorruselisi kelpkatustega hooneid "hädaabihoonetena", mida Baltimaadel kõige sagedamini võis kohata Saaremaal, kus neid nii puidust kui kivist sarnasel viisil ehitati isegi kuni XIX sajandi alguseni. Saaremaalt ja Muhust nimetab H. Pirang näidetena Muhu pastoraati, elamuid Sandla, Paatsa, Nurme ja Laadjala mõisates (joonis 3).

Hooned olid pikliku ristkülikukujulise põhiplaaniga, sissepääs pikema külje keskel. Avade paigutus lihtsal fassaadil on sümmeetriline, kahel pool keskset välisust võrdne arv aknaid. Sisemiste põikseinte ja välisseinte ühenduskohtades on liseenitaolised laudisega kaetud nurgapähikud. Esik saab valgust ukse kohal oleva valgimiku või kahel pool ust paiknevate väikeste akende kaudu. Keset maja on suur mantelkorsten. Pikemaks venitatud majade puhul ei piisanud enam ühest keskest mantelkorstnast ning neil on kaks või kolm võimalusel sümmeetriliselt paigutatud mantelkorstent. Kelp- või poolkelpkatuse katematerjaliks on õled,

²⁰ Tihase, Karl "Eesti talurahvaarhitektuur" Tallinn: Kunst, 1974, lk 142

rannikualadel enamasti roog. Eriti Kuramaal ja Saaremaal, kuid ka mujal kohtab seda tüüpi hoonete puhul siledatest laudadest pealenaelutatud ühenduslaudadega nn poola laudist.²¹

Tüüp, mis üldiselt suuremat esinduslikkust nõudva mõisa või pastoraadi puhul oli tõesti sõjajärgsetest kehvadest oludest tingitud "hädaabihoone", oli samas elamuna ilmselt küllalt tavaline. See elamutüüp ei kujunenud niivõrd esteetilisest taotlustest, vaid loogiliselt elaniku vajadustest ja võimalustest lähtuvalt.

Tihti on seda vanemat tüüpi elamud linnapildis äratuntavad sepanaelttega kinnitatud laiadest püstlaudadest nn poola laudise järgi. Sellist laudist kasutati küll ka veel XIX sajandi I poolel. Veel torkavad silma seintel liseenidena eristuvad laudisega kaetud nurgapähikud. Puhas- ehk tappnurk, mille iseloomustavaks jooneks on nurgapähikute puudumine, on hilisem nurgatüüp, mida näiteks talurahvaarhitektuuris hakati rohkem kasutama alles XIX saj II poolel²².

Ühelgi säilinud XVIII sajandi puitelamul ei ole alles ehitusaegset katust. Traditsiooniline ja kõige kättesaadavam materjal katuse katmiseks oli roog. Tehti ka kisklaudadest katuseid, kuid Saaremaal polnud need levinud.²³ Elamutaoliste suurte hoonete katuse viilutüheme külmal kindel katmine ei olnud nii kergesti teostatav nagu väiksemate ehitiste juures, seepärast said need kelpkatuse: selle ehitamisel on lihsate abinõudega ja käepärase katteainega lahendatud kõik need raskused, mida tekitanuks laia ja kõrge katuseviilu täitmine.²⁴ Roo või õlgedega kaetud viilkatused olid hilisem nähtus (talurahvaarhitektuuris hakkas levima alles XIX sajandi II poolel²⁵).

Kergestisüttivate rookatuste ehitamist linnades püüti takistada määrustega. 1782.a. anti välja Liivimaa kubermanguvalitsuse määrus, milles nõuti, et kõigis linnades tuleb roo- ja kisklaudadest katused aasta jooksul välja vahetada laudkatuste vastu ja kaheksa aasta jooksul peab kõigile majadele paigaldatama kivist katused.

Olles sarnased detailide ning keskse mantelkorstnaga põhiplaani poolest, võivad Kuressaare varasemad elamud mahult olla väga erinevad. Teistes linnades esinev pikaksvenitatud korpusega väga kõrge poolkelp- või kelpkatusega elumaja, mida kirjeldab Eesti linnade vanemat puitarhitektuuri uurinud Epi Tohvri²⁶, kujunes Kuressaares raskepäraseks, lopsakalt

²¹ Pirang, Heinz "Das baltische Herrenhaus" Riga: Jonck & Poliewsky, lk 41-46

²² Tihase, Karl "Eesti talurahvaarhitektuur" Tallinn: Kunst, 1974, lk 56

²³ samas, lk 74

²⁴ Ränk, Gustav "Saaremaa taluehitised" Tartu 1939, lk 96

²⁵ Tihase, Karl "Eesti talurahvaarhitektuur" Tallinn: Kunst, 1974, lk 72

²⁶ Tohvri, Epi "Eesti puitasumite kujunemisest ja elamutüüpidest" Eesti puitarhitektuur, Tallinn 1999, lk 87

laiuvaks kõike võimalikku ühe katuse alla haaravaks hoonekompleksiks, millel oli teatav sugulus Saaremaa rehielamu ehitusvormidega.²⁷ Kalapüüdmisega elatist teeniv linlane ei vajanud nii palju kõikvõimalikke abifunktsioone täitvaid hooneosi ning tema elamu võis olla üpris väike.

Elamutüübi kõige autentsemal kujul säilinud näiteks on Kuressaares arhitektuurimälestisena arvel olev **Lootsi 14** (reg nr 20862) (fotod 1 ja 2). Lootsi tänav rajati seoses Tori linnaosa planeerimisega 1794 aastal, kuid mõningad hooned — nagu ka kõnealune Lootsi 14 — olid piirkonnas olemas juba varem. Sellele viitab asjaolu, et hoone ei ole orienteeritud mitte tänavajoone, vaid ilmakaarte järgi: paikneb hoovisügavuses tänava suhtes viltu, esifassaadiga lõuna suunas.

Praeguse tõrvapapiga kaetud viilkatuse asemel on hoonel algselt olnud rookatus. Lootsi 14 palkmajas on säilinud palju originaalseid ehitusosi: mantelkorstnaga köök, mille ümber paiknevad neli tuba (joonis 1), algsed kuueruudulised luukidega aknad, paekivist korstnapiip ja välisseina lai nn poola laudis, mis on paigaldatud sepanaeltega.²⁸

Sarnase fassaadikujundusega tänaseks hävinud XVIII sajandi elamuid kujutavad mõningad ajaloolised fotod. Tulli ja Pika tänava ristumiskohta kujutaval vanal fotol näeme üht säärast matsakat hoonet, millel on kõrge kividega kaetud kelpkatust (foto 4). Vanad fotod kujutavad ka Väike-Sadama 8a (foto 3) ning Pikk 32 paiknenud sarnaseid väiksemaid elamuid.

Oma algsel kujul võis analoogne välja näha **Kohtu 15**, mille varasem ehitusetapp pärineb ilmselt XIX sajandi algusest. Näeme sarnast põhiplaani – keskse mantelkorstna ümber paikneb neli tuba, tänavalt pääseb mantelkorstna ees olevasse esikusse – ning sepanaeltega kinnitatud laia poola laudist ja laudadega kaetud nurgapähikuid. Seoses hoone pikemaks ehitamisega XIX sajandi II poolel on muudetud katust, mille algne kuju on seega teadmata. Täna on esik ehitatud toaks, algne keskne välisukse kinni ehitatud ja esiku aknaava nihutatud. Kahest põhjapoolsest aknast on kujundatud üks ja suurem. Ei ole säilinud ühtki algset avatäidet.²⁹

²⁷ Eesti arhitektuuri ajalugu, Tallinn: Eesti Raamat 1965, lk 318

²⁸ Basihhina, Eva-Maria. Hansar, Lillian. Kuressaare Linnaatlas. Eesti Muinsuskaitseinspeksioon 1999, lk 44

²⁹ Kohtu 15 eritingimused, 1989, Muinsuskaitseamet arhiiv A-2529

Laudisega kaetud nurgapähikute paiknemise järgi fassaadil on vaadeldav tüüp aimamisi äratuntav **Kohtu 11** hoone juures, mis pärineb samuti XVIII sajandist, on aga kõik ehitusaegsed eksterjööridetailid kaotanud. Säilinud on keskne mantelkorsten.³⁰

Näitena XVIII sajandi lõpu kalurielamust on arhitektuurimälestisena kaitse all **Suur-Sadama 39** elamu (reg nr 20871) (foto 7). Praegune ilme on uuem, ümberehitused pärinevad tõenäoliselt 20. sajandi algusest (laudisel leitud aastaarv 1911). Algne katuse kuju teadmata. Hoone keskel on säilinud paekivist laia kaarja avaga mantelkorsten roovialuse köögiga. Kahel pool korstnat on esikud, millest avanevad ukSED maja mõlemas otsas olevatesse tubadesse.³¹

Elamuist, millega XVIII sajandi lõpul hoonestati Tori piirkond, on väliselt kõige algsemal kujul säilinud otsaküljega tänava poole paiknev **Mere 11** (foto 6). Näeme sümmeetrilist fassaadi, nurgapähikuid, väga laia profileeritud rõhtlaudist ning ruudukujulisi aknaid, mis algselt ilmselt olid neljase jaotusega.

Mahu poolest silmatorkavalt suure XVIII sajandi elamu näidetena on praeguseni säilinud kaks omavahel detailides sarnast elamut, mis paiknevad aadressidel **Väike-Sadama 3** ning **Turu 1** (foto 5). Suurte ja otsaseinaga tänava poole paiknevatena on mõlemad märgitud juba 1786. aasta linnaplaanile, seega ei saa siinkohal täpseks pidada vanuste tugiplaani, mis dateerib need XIX sajandisse. Mõlemal hoonel on madal tahatud paekividest sokkel. Paiguti on säilinud laiadest laudadest sepanaeltga kinnitatud vertikaalset poola laudist, mis fassaadi alaosas hiljem on osaliselt asendatud profileeritud rõhtlaudisega. Algsed aknad on kuuese ruudujaotusega. Aknapiirdelauad on lihtsad, profileerimata. Aknaluuke ei ole säilinud, kuid osaliselt säilinud luugihinged viitavad sellele, et aknad on olnud luukidega suletavad. Kummalgi elamul ei ole säilinud ehitusaegset katust. Võib oletada, et selleks oli kelpkatus, XVIII sajandil katematerjaliks ilmselt olnud roog. Praegu on Väike-Sadama 3 hoonel valtspleki ja eterniidiga kaetud viilkatus, Turu 1 hoonel savikiviga kaetud viilkatus.

Võrdluseks võib siinkohal tuua aadressil Tallinna 9 paikneva nn "kuberneri maja", mis ei ole küll elamu, kuid on nii välisilme kui detailide poolest eelpoolkirjeldatutega sarnane. Tallinna 9 pärineb XVIII sajandi II poolest, see on kõrge kelpkatusega, algselt mantelkorstnaga väga suur ehitus. 1980ndatel toimunud restaureerimistöodel taastati hoone algne välisilme, sh dolomiidist paarissammastega fassaadirõdu ja laiadest laudadest vertikaalne vooderdus.³²

³⁰ Põhiplaan Kuressaare Linnavalitsuse arhiivis, toimik nr 1661

³¹ Kultuurimälestiste riiklik register

³² Basihhina, Eva-Maria. Hansar, Lilian. Kuressaare Linnaatlas. Eesti Muinsuskaitseinspeksioon 1999, lk 47

5.2. Väike poolkelpkatusega puitelamu

Elamule on iseloomulik:

- Ehitamise aeg: XIX sajand
- Väike ristkülikukujulise põhiplaaniga elamu paikneb pikiküljega tänavajoonel
- Kõrge poolkelpkatuse. Katuse katematerjaliks savikivi, hiljem ka valtsplekk.
- Karniis vormistatud kastina, otsaseintel tuulekasti pöörded
- XIX sajandi I poolel poola laudis, II poolel profileeritud rõhtlaudis
- Kuuese ruudujaotusega aknad, aknaluugid
- Välisuks paikneb tänavafassaadi ühes servas või keskel
- Tahutud paekiviplakkidega viimistletud madal sokkel
- XIX sajandi I poolel keskne mantelkorsten
- Säilinud näited: Komandandi 4, Garnisoni 2, Garnisoni 4, Komandandi 13, Karja 2, Allee 5, (Suur-Sadama 32)



Hooned Pika ja Turu tn nurgal (hävinud, foto: ~1920-30, MKA)

Alates XVIII saj II poolest levis Eesti linnades elamutüüp, mis on samuti ristkülikukujulise põhiplaaniga ning keskse mantelkorstnaga, kuid väljendab juba äratuntavalt vastava arhitektuuriajastu stiilide taotlusi ja lähtub kindlastest eeskujudest. See on pigem väikeste mõõtmetega ja proportsionaalse üldmahuga, kõrge poolkelpkatusega, sümmeetrilise esifassaadiga — keskel välisuks, millest kummalegi poole jääb paarisarv aknaid. Valdavalt levinud välisviimistluse viisiks on poola laudis või mõni muu püstlaudise variant.³³ Mantelkorstenköögi ümber paiknevad sümmeetriliselt madalad, kuid suhteliselt suured ruumid. Sellised väikesed elamud kujunesid äärmiselt kestvaks hoonetüübiks, mõjutades tunduvalt meie linnade ilmet.³⁴ Tartus oli see tüüp XVIII sajandi II poolel väikeelamuna eriti levinud, seal

³³ Tohvri, Epi "Eesti puitasumite kujunemisest ja elamutüüpidest" Eesti puitarhitektuur, Tallinn 1999, lk 88

³⁴ Eesti arhitektuuri ajalugu, 247 Eesti arhitektuuri ajalugu. Tallinn: Eesti Raamat, 1965, lk 247

olid need hooned üpris tagasihoidlikud, mõnikord harva kaunistatud pilastritega välisseintel.³⁵ Ka Viljandis oli see valdavaks hoonetüübiks, seal uhkemalt kaunistatud: fassaad on tihti liigendatud pilastrate või liseenidega, akendel on luugid, välisüksed on alati stiilsed, akende ja uste laiad piirdelauad on profileeritud ja rohkete klassitsistlike dekoorielementidega.³⁶ Tallinnas on üheks vähestest säilinud näidetest nurgarustika ning aknaavade kohal olevate ehispaneelide ja karniisidega kaunistatud Poska 19a.

Kivist linnamajana on selline väikesemahuline poolkelpkatusega elamutüüp Kuressaares XVIII-XIX sajandil väga tavaline. Analoogseid elamuid ehitati ka puidust. Erinevalt näiteks Viljandist olid need hooned Kuressaares pigem lihtsaimelised ega hiilanud uhkete klassitsistlike ehisdetailidega. Välisüks ei paikne alati tänavafassaadi keskel, vaid paljudel näidetel ka servas.

Üleminekupiir eelmises peatükis kirjeldatud XVIII sajandi hoonetüübilt ei ole väga selge. Vanal fotol kujutatud XIX sajandi I poolest pärinev Kopli tänava ääres asunud praeguseks hävinud hoone (foto 8) võiks massiivse katuse all losutavana ning detailide poolest kuuluda ka XVIII sajandisse. Üldiselt iseloomustab siinkirjeldatavat hoonetüüpi kõrge poolkelpkatuse ning proportsionaalsem üldkuju. Samuti kaovad XIX sajandi jooksul puhasnurga kasutuselevõtmisel fassaadilt liseenitaolised nurgapähikud.

Tänapäevani säilinud näiteist kõige varasemaks võib pidada elamut **Komandandi 2a** (foto 10), mis on tähistatud juba 1786. ning 1803. aasta linnaplaanidel. Hoone on 1990ndate keskel küllalt rekonstrueerivalt lähenedes korrastatud. Näeme kõiki ajastukohaseid ning hoonetüübile iseloomulikke detaile: kividega kaetud poolkelpkatust, vertikaalset poola laudist, tiheda barokse ruudujaotusega aknaid, aknaluuke. Detailtruudusest hoolimata ei mõju rekonstrueeritud hoone enam vana majana, vaid näeb oma siledade ja sirgete joontega välja pigem uus.

Võrdluseks võib vaadata üht 1920ndatel või 30ndatel tehtud vana fotot, millel on näha kaks Pika ja Turu tänava nurgal paiknenud omavahel kokkuehitatud puitmaja (foto 9). Praeguseks neid hooneid enam säilinud pole, samal kohal laiutab suur kivist korterelamu Turu 3. Ent fotol esiplaanil olev hoone on ehe näide kõnealuselt elamutüübist. See ehitati XIX sajandi I poolel ning sarnaneb detailides eelpoolkirjeldatud Komandandi 2a elamuga, ehkki on mõnevõrra matsakam ning välisüks paikneb fassaadi keskel. Ka siin on näha kividega kaetud kõrge poolkelpkatuse, poola laudist ning aknaluugid. Kuuese ruudujaotusega aknad paiknevad välisükses suhtes sümmeetriliselt.

³⁵ Üprus, Helmi "Tartu varaklassitsistlik arhitektuur (1775-1800)" Tõid kunstiajaloo alalt I. Tartu, 1969, lk 202

³⁶ Sirel, H. "Viljandi ajalooline linnakeskus" Muinsuskaitseametis arhiiv P-1314, lk 52

Mitmed XIX sajandi I poolest pärinevad näited on linnapildis äratuntavad mahu ja katusekuju järgi, kuid on originaalsed detailid hilisemate ümberehituste käigus valdavalt või täielikult kaotanud. **Garnisoni 2** elamu tänavafassaadil on vahetatud laudis ning muudetud avade suurust ja paigutust, kuid hooviküljel on veel näha kuuese ruudujaotusega aknaid ning poola laudist. **Komandandi 13** hoonel ei ole eksterjööris originaaldetaile säilinud, kuid mahu ja katusekuju poolest ning ajalooliste plaanide põhjal võib seda samuti pidada XIX sajandi I poolest pärinevaks kirjeldatavat tüüpi hooneks.

Sama tüübi veidi uhkema esindaja **Garnisoni tn 4** puhul (foto 11), mis ajalooliste plaanide järgi on samuti dateeritav XIX sajandi I poolde, on säilinud mõningaid huvitavaid detaile. Esmased ehituskehandi väliuuringud näitasid, et hoone on ehitatud olemasolevas mahus ühe korraga. Tõenäoliselt XX saj. algupoolel on uuendatud hoone viimistlust, mille käigus on asendatud enamik voodrilaudisest. Seinad on vähemalt osaliselt olnud püstlaudvoodriga — hooviküljel on säilinud vertikaalset 26cm laiust sepanaelttega kinnitatud poola laudist. Nii akende sisemised piirlaud kui impost on XIX sajandi I poolele iseloomulikult kannaleeritud. Esialsel kujul on säilinud plaanilahendus. Keset hoonet paikneb müürinišš, mida Tõnu Sepp uuringute põhjal peab nn mantelkorstna rudimendiks, arvates, et tervet mantelkorstent ei ole seal kunagi olnud.³⁷ Anfilaadse ruumijaotuse ja mantelkorstna rudimendi säilimist põhiplaanides Eesti linnade puitelamute puhul XIX sajandi keskpaiku mainib ka Epi Tohvri.³⁸

Mõned näited on tuua ka XIX sajandi lõpust. Huvitav mitmest mahust koosnev hoonekompleks laiub aadressil **Karja 2**. Ajalooliste plaanide järgi pärineb see ajavahemikust 1862-1900, kuid täpsem ehitusjärjekord jääb ebaselgeks. Lõunapoolne hoonemaht oma praegusel kujul on kindlasti hilisem, kuna XX sajandi alguse plaanidel kujutatakse seda oluliselt kitsamana. Lõunapoolse hoonemahu ja põhjakülge varjava suure veranda vahel on ka siin äratuntav tuttav väike poolkelpkatusega elamu. Viilualuse saelõikeornamendi ning profileeritud sarikaotstega verandat võib pidada hilisemaks lisanduseks, kuid eeldades, et vanad plaanid ei ole selles osas kuigi täpselt välja joonistatud, võib see olla ka ehitusaegne. Elamut katab profileeritud rõhtlaudis. Kuuese ruudujaotusega aknaid ümbritsevad saelõikeornamendiga kaunistatud piirdelauad.

Allee tänavale, mis rajati linnusest ida poole XIX sajandi viimasel kümnendil, on väikeste kuurordihõnguliste viilkatustega majade vahele "ära eksinud" poolkelpkatusega **Allee 5** (foto

³⁷ Garnisoni tn 4 muinsuskaitse eritingimused remondiprojekti koostamiseks, Tõnu Sepp 2006

³⁸ Tohvri, Epi "Eesti puitasumite kujunemisest ja elamutüüpidest" Eesti puitarhitektuur, Tallinn 1999, lk 95

12). Sissepääs on tänavafassaadi keskel ning sellest kummalgi pool kaks kuuese ruudujaotusega akent. Hoonet katab lai profileeritud rõhtlaudis. Ehitusajale ja piirkonnale iseloomulikult on hoonel väikseruuduliste klaasidega veranda, mille viilualust kaunistab saelõikeline taimornament. Hoone on hiljuti saanud uue valtsplekk-katuse ning on rekonstrueeritud ka räästadetailid: kastina vormistatud karniis ning tuulekasti pöörded otsaseintel.

1960ndatest pärinev foto kujutab aadressil Suur-Sadama 32 asuvat hoonet, mis ajalooliste linnaplaanide järgi on ehitatud ajavahemikus 1862-1900. Täieliku metamorfoosi läbinuna on hoone ka praegu alles kui hea näide sellest, kuidas maitsekast XIX sajandi II poole puitelamust saab katusekuju muutmise ja detailide asendamise tulemusena mittemidagiütlev puitelamu (fotod 12 ja 13).

5.3. Vene tüüpfassaadide eeskuju

Elamule on iseloomulik:

- Ehitamise aeg: peamiselt XIX sajandi II pool, ka XX sajandi algus
- Ristkülikukujulise põhiplaaniga hoone paikneb pikiküljega tänavajoonel. Esifassaadil keskteljel suur viilkatusega katuseväljaehitis.
- Madala kaldega viilkatuse katematerjaliks on valtsplekk. Hoone põhimahu karniis on vormistatud kastina, otsaseintel on tuulekasti pöörded.
- Profileeritud rõhtlaudis
- Kuuese, hiljem ka kolmese ruudujaotusega aknad. Profileeritud aknapiirded
- Kahepoolne valgmikuga tahveluks paikneb tänavafassaadi ühes servas, mõnel hilisemal näitel ka keskel.
- Katuseväljaehitise viilu all tihti väike ümaraken. Mõnedel näidetel ka rõdu.
- Tahutud paeiviplaadidega viimistletud madal sokkel.



XIX sajandi algusest avaldasid elamute üldilmele märgatavat mõju vene tüüpeeskujud. Erilise tõuke klassitsismi kaanonite levikule andsid aastatel 1809-1812 kehtestatud ülevenemaalised tüüpfassaadid, mis tehti kohustuslikuks kogu Vene impeeriumis.³⁹ Eestis algas nende laialdasem kasutamine XIX sajandi teisel aastakümnel. Fassaadijoonised töötati seejuures sageli ümber vastavalt kohalikele tingimustele.⁴⁰

Ka väikelinnades suunasid arhitektuuri arengut tüüpfassaadid, kuid ehitustegevuse üldise loiduse ja ehitatavate hoonete vähenõudlikkuse tõttu ei kujunenud siin tulemused kuigi märkimisväärsed. Vanemad neist majadest on ehitatud otseselt näidisalbumites toodud fassaadide järgi, enamasti kohaliku kubermanguarhitekti poolt kohaldatud variandis. Hilisemad ehitised esindavad vabamaid interpreteeringuid samadest eeskujudest. Üks XVIII sajandi lõpust või XIX sajandi algusest pärinev ühekorruselise elamu tüüp, mida hiljem kõikvõimalikel viisidel täiendati ja edasi arendati, on pikiküljega tänavajoonele asetatud klassitsistlik maja kõrgendatud keskosaga, mida sageli kroonib kolmnurkviil.⁴¹ Seda tüüpi kasutati rohkesti paljudes Eesti linnades.⁴²

Uuele maitsele vastava näo said ümberehituste käigus ka juba olemasolevad hooned. Näiteks Kuressaares Kauba 4 ühekorruselisele kivist kaubamajale rajati 1853.a. juurde paarissammastega sammaskäik ja teise korruse rikkaliku dekooriga puidust kolmnurkfrontoon, mille viiluvälja ümbritseb hammaslõikekarniis. Projekti koostas Kuressaare toleaeagne linnaarhitekt J.F.Schrader, juhindudes ülevenemaalistest tüüpfassaadidest.⁴³

Ülevenemaalistes tüüpfassaadide albumites on elamu tänavafassaadil paaritu arv aknaid: kolm, viis, seitse. Uksi ei ole tänava pool ette nähtud, sissepääs paikneb hoovis. Üldiselt peeti siin sellest avade paaritu arvu kaupa paiknemisest kinni, ehkki ühe akna asemele paigutati tänavafassaadi serva välisuks. XIX sajandi lõpust on ka teistsuguseid näited, kus avad paiknevad nelja- või kuuekaupa.

³⁹ Tohvri, Epi "Eesti puitasumite kujunemisest ja elamutüüpidest" Eesti puitarhitektuur, Tallinn 1999, lk 90

⁴⁰ Eesti arhitektuuri ajalugu, Tallinn: Eesti Raamat 1965, lk 287

⁴¹ Orro, Oliver "Korterelamud Tallinna eeslinnades 1870. aastatest kuni XX sajandi alguseni", Tallinn 2005, käsikiri EKA Kunstiteaduse Instituudis, lk 25-27

⁴² Tohvri, Epi "Eesti puitasumite kujunemisest ja elamutüüpidest" Eesti puitarhitektuur, Tallinn 1999, lk 92

⁴³ Basihhina, Eva-Maria. Hansar, Lilian. Kuressaare Linnaatlas. Eesti Muinsuskaitseinspeksioon 1999, lk 47

5.3.1. Klassitsistliku fassaadikujundusega elamu

Elamule on lisaks põhitüübi tunnustele iseloomulik:

- Ehitamise aeg: XIX sajand
- Katuseväljaehitisel profileeritud karniisiga ümbritsetud kolmnurkfrontoon, pilastrid
- Säilinud näited: Lossi 21, Tulli 17



Tänapäevani säilinud seda tüüpi hooneist Kuressaares vanim asub aadressil **Lossi 21** (foto 14). Hoone on märgitud juba 1803. aasta linnaplaanil ning seda võib pidada kohanduseks ülevenemaaliste tüüpfassaadide 1790-1800 seeriast⁴⁴ (joonis 4). Tüüpfassaadil esimesel korrusel ette nähtud seitsme akna asemel näeme siin sarnaselt paigutatud nelja akent ning üht ust, kelpkatuse asemel viilkatust. Katuseväljaehitis on tänaseks oma originaalse välimuse kaotanud — laudis ja aknad on vahetatud ning kadunud on tüüpfassaadil ette nähtud rõdu. Et elamul on olnud naabermajadega Lossi 23 ja 25 sarnane metallpiirdega rõdu, seda kinnitab üks 1930. aastatest pärinev foto (foto 20). Algset laia laudist, väikest ümarakent ja profileeritud karniisi näeme kolmnurkviilul. Säilinud on paeplaatidega kaetud sokkel ja originaalne kahepoolne valgmikuga klassitsistlik välisuks. Hoovipoolsel küljel on tehtud ümberehitusi, katusekallet muudetud.

Sarnane hoone paikneb aadressil **Tulli 17**. Vanuste plaan dateerib hoone XIX sajandi poolde, kuid seda ei saa täpselt pidada. Hoone on ehitatud naaberelamu nr 19 (praeguseks hävinud) aiamaale XIX sajandi viimasel veerandil.⁴⁵ Säilinud algne avade paigutus tänavafassaadil, kuid paremal pool paiknenud välisuks asendatud aknaga. Aknad ja aknapiirded on vahetatud, laudis valdavalt samuti, algset laiemat laudist säilinud katuseväljaehitisel. Kunagisest klassitsistlikust dekooriga on järel vaid kolmnurkfrontoon ning katuse väljaehitise nurki ehtinud pilastrite kapiteelid, samuti profileeritud räästakarniis (foto 18). Erinevalt algsest tüüpfassaadi eeskujust (mida järgib Lossi 21) on Tulli 17 hoonel katuseväljaehitise aknaavad sama suured kui põhikorrusel.

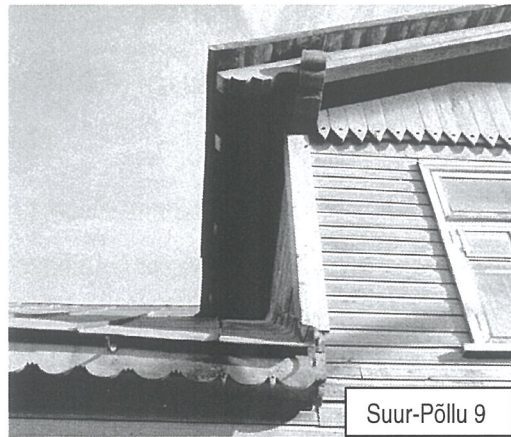
⁴⁴ Е. Белецкая, Н. Крашениникова, Л. Чернозубова, И. Эрн "Образцовые проекты в жилой застройке русских городов XVIII-XIX вв" Москва 1961, lk 113 (joonis 119 nr 2)

⁴⁵ Künnapu, Liivi "Tulli – Kõver – Suur-Põllu kvartali uurimistööd" Muinsuskaitseametis arhiiv A-2887, lk 6

5.3.2. Saelõikeornamendiga elamu

Elamule on lisaks põhitüübi tunnustele iseloomulik:

- Ehitamise aeg: XIX sajandi II pool, XX sajandi algus
- Katuseväljaehitisel saelõikeliste otstega püstlaudis, profileeritud sarika- ja talaotsad, ehissarikad ning -penn, rippkonsool
- Säilinud näited: Lossi 25, Pikk 35, Suur-Põllu 9, Uus-Roomassaare 6, Uus-Roomassaare 13, Väike-Sadama 2



XIX sajandi II poolel kuurordiarhitektuuri eeskujul moodi läinud saelõikeornament leidis kasutamist ka seda tüüpi majade puhul, klassitsistlike profileeritud karniisidega ümbritsetud kolmnurkfrontoonide asemel hakati katuseväljaehitise viilualust kaunistama saelõikeliste otstega püstlaudisega; katuseväljaehitisel on profileeritud sarika- ja talaotsad, ehissarikas ning -penn, rippkonsool. **Suur-Põllu 9** elamul ehib saelõikeornament ka hoone põhimahu tuulekasti (fotod 15 ja 16). **Pikk 35** elamul on saelõikeornament säilinud ka hoone põhimahu otsaviiludel; omavolilise katusevahetuse käigus on aga katuseväljaehitisel kaduma läinud profileeritud talaotsad ning ehissarikad.

Hoonetüüp oli üldiselt linnarahvale meelepärane. Suuremaid ja uhkemiini kaunistatud elamuid kerkis sama tüübi põhjal XIX sajandi lõpul ja XX sajandi alguses ka linna prestiižsematesse piirkondadesse.

Ajalooliste plaanide järgi XIX sajandi lõppu dateeritav hoone aadressiga **Lossi 25** on oma asukohale vastavalt suurem ning rikkalikult kaunistatud (fotod 19 ja 20). Peasissepääs paikneb hoone keskel, sellest kummalgi pool on kolm akent. Lehemotiividega kaunistatud valgimikuga tahvelukse kohal on filigraanselt teostatud sepiestega rõdu. Lossi tänava poolseid aknaid ja uksi ümbritseb köisornament, katusekorruse kahe akna all on säilinud saelõikelised ehisdetailid.

20. sajandi alguses Peterburist pärit I. Lõštšinski ehitatud elamul **Uus-Roomassaare 6** on laiem 5 aknaga katuseväljaehitis, mille servades pilastrid (foto 21). Peasissepääs paikneb keskel. Hoone välimuse muudavad omapäraseks alumise korruse äärmised kaarjad aknad. Sellegi hoone praegust ilmet vana fotoga võrreldes näeme, et fassaad on muutunud lagedaks:

kadunud on suur puitpostidele toetunud saelõikeornamendiga kaunistatud rõdu ning viilu alt rippkonsooliga ehispenn. Aknad on varem olnud kuuese ruudujaotusega.⁴⁶

Uus-Roomassaare 13 hoonel, mille kohta on säilinud 1905. aastast pärinev projekt, on ühes otsaseinas sajandi algusele tüüpiline klaasitud veranda.

Väike-Sadama 2 eluhoone katuseväljaehitise kolmnurkviilu markeeriv profileeritud karniis on hiljutise rekonstrueerimise tulemus, 2004. aastal koostatud eritingimustes leiduval fotol on viilu all näha sakiliste otstega püstlaudis. Katuseväljaehitisel on saelõikelised sarikaotsad. Elamu on ehitatud XIX sajandi viimasel veerandil. Esimesel korrusel näeme nelja ava – kolme akent ja fassaadi servas paiknevat välisust. Teise korruse aknaavade asukohta ja suurusi on muudetud.⁴⁷ Ajaloolisel fotol **Pikk 6** krundil asuvast hoonest näeme sama tüüpi elamut, mille katusekorrusel neli akent, alumisel korrusel kuus ava: viis akent ja fassaadi servas paiknev välisuks (foto 17). Katuseväljaehitise kujunduselementidest ei anna viletsakvaliteediline foto selget ettekujutust. XIX sajandi lõpul ehitatud hoone välimus muutus tundmatuseni esimese Eesti Vabariigi ajal toimunud juurde- ja ümberehituste käigus.⁴⁸

Ülevenemaaliste tüüpfassaadide eeskujuga seoses võib ära mainida ka hoone **Suur-Põllu 3** (foto 22), mis Kuressaare linnapildis on küll ainuke tänini säilinud omataoline, kuid on näo saanud ühe 1855-56 seeria tüüpfassaadi järgi⁴⁹ (joonis 5). Vanuste tugiplaan dateerib Suur-Põllu 3 hoone XVIII sajandisse, ajaloolistel 1786.a. ning 1803.a. linnaplaanidel on samas asukohas tõepoolest hoone märgitud ja võib oletada, et juba olemasolev hoone ehitati XIX sajandi II poolel uue maitse järgi ümber, kuid pelgalt välise vaatluse põhjal ei ole seda oletust võimalik kinnitada. Välisilme poolest kuulub Suur-Põllu 3 elamu selgelt XIX sajandi II poolele.

Ilmselt samast tüüpfassaadist on inspireeritud ka tillukesed kolmnurkfrontoonid Suur-Sadama tänava ääres paiknenud Wildenbergi elamul, mida kujutab üks 1939. aastast pärinev foto (foto 31).

⁴⁶ Allik, Arnold "Ühe maja ja inimeste lugu" Saarte Hääl 01.06.1991 (nr 64)

⁴⁷ Väike-Sadama 2 eluhoone muinsuskaitse eritingimused, Ainar Viires, 2004 (Saaremaa Muinsuskaitseamet)

⁴⁸ Pikk tn 6 muinsuskaitse eritingimused, G. Kanemägi, 2006 (Saaremaa Muinsuskaitseamet)

⁴⁹ Е. Белецкая, Н. Крашенинникова, Л. Чернозубова, И. Эрн "Образцовые проекты в жилой застройке русских городов XVIII-XIX вв" Москва 1961, lk 183 (joonis 191 nr 3)

5.4. Trempelseinaga elamu

Elamule on iseloomulik:

- Ehitamise aeg: XIX sajandi II pool
- Suhteliselt väike ristkülikukujulise põhiplaaniga ühekorruseline elamu paikneb pikiküljega tänavajoonel.
- Madal viilkatus. Karniis vormistatud kastina, otsaseintel tuulekasti pöörded.
- Tavalisest kõrgemate seinte ülaosa katusekarniisi ja akenderea vahel on kaunistatud puitdekooriga



Uus 1

- Välisuks paikneb enamasti tänavafassaadi ühes servas
- Lai profileeritud rõhtlaudis (15-18cm)
- Aknad algselt kuuese või kolmese ruudujaotusega, profileeritud aknapiirdelauad
- Tahatud paekiviplakkidega viimistletud madal sokkel

Paralleelid tekivad Soome puitarhitektuuriga, kus on eriti levinud nn poolvahekorrusega hooned — põhikorruse akenderea kohal on veel üks rida väiksemaid aknaid.⁵⁰ Põhjamaade puitlinnades leidub ka siinkohal Kuressaare kontekstis vaadeldavale hoonetüübile sarnaseid näiteid, kus põhikorruse akende kohale jääv kõrgem seinapind on puitornamendiga kaunistatud.⁵¹

Erinevused kõnealuse hoonetüübi põhikorruse akenderea ning tuulekasti vahele jääva seinapinna dekooris tunduvad olevat seotud maja asukohaga linnas.

⁵⁰ Tohvri, Epi "Eesti puitasumite kujunemisest ja elamutüüpidest" Eesti puitarhitektuur, Tallinn 1999, lk 95

⁵¹ Øverås, Ola; Rognlien, Dag "Træstæder I Norden" Oslo: Byggjeneste A/S 1973 (leheküljed nummerdamata)

5.4.1. Hammaskarniisi ja saelõikeliste puitkonsoolidega elamu

Elamule on lisaks põhitüübi tunnustele iseloomulik:

- Räästaalust kaunistab profileeritud puitkonsoolidega liigendatud hammaslõikeornament
- Säilinud näited: Suur-Sadama 15, Suur-Sadama 24a, Suur-Sadama 49, Mere 19



Neljal sarnasel elamul, mis paiknevad Suur-Sadama ning Mere tänavate ääres (Mere on Suur-Sadama tänava pikenduseks Tori linnaosas), kaunistavad räästaalust hammaskarniisiga vahelduvad saelõikelised puitkonsoolid. Veel üht Suur-Sadama tänava ääres paiknenud sarnasel viisil kaunistatud hoonet, Wildenbergidele kuulunud elamut, mis tänaseks on hävinud, näeme 1939. aastast pärineval fotol (foto 31).

Kõige originaalsemal kujul säilinud on **Suur-Sadama 24a** (foto 23). Ajalooliste linnaplaanide järgi on see ehitatud XIX sajandi II poolel ajavahemikul 1862-1900. Sissepääs paikneb siin erandlikult fassaadi keskel. Sissepääsu ees olev eeskoda on hilisem, ajalooliste plaanide järgi otsustades ehitatud umbkaudu 20ndate paiku (peale 1913. aastat). Tuulekasti all on profileeritud puitkonsoolidega liigendatud hammaslõikeornament, mille all veel teinegi profileeritud karniis (foto 24). Aknad on algselt ilmselt olnud kuuese ruudujaotusega, praegu valdavalt kolmesed. Säilinud on algsed profileeritud aknapiirdelauad ning veelauad aknaavade kohal.

Ülalkirjeldatud elamust üle tänava paikneva **Suur-Sadama 49** elamu (foto 25) seinad ei ole tavapärase väikse viilkatusega elamuga võrreldes kuigivõrd kõrgemad, kuid räästaalust kaunistab sarnane puitkonsoolide ja hammaslõikeornamendiga dekoor. Hoone on mõnevõrra hilisem, ehitatud ilmselt XX sajandi esimesel kümnendil (ajalooliste plaanide järgi ajavahemikus 1909-1913). Erandlikult on sellel hoonel profileeritud puitkonsoolid ka otsaviilude all. Otsaseinal näeme akende ümber ka saelõikeornamenti (foto 26).

Samasugune räästaalune puitdekoor on säilinud **Suur-Sadama 15** hoonel (foto 27), mille tänavafassaad muus osas on oma algse ilme kaotanud: välisuks on kinni ehitatud, aknad ning aknapiirdelauad vahetatud, osaliselt asendatud ka laudis.

Tagasihoidlikumad profileeritud puitkonsoolid ilma hammaskarniisita on näha ka **Mere 19** hoone räästa all, mille välimus üldiselt on ümberehituste, plastakende jms tõttu rikutud.

5.4.2. Topeltkarniisi ja püstlaudisega elamu

Elamule on lisaks põhitüübi tunnustele iseloomulik:

- Räästaalust kaunistab kahe profileeritud karniisi vahel paiknev pilastritega liigendatud püstlaudise riba
- Säilinud näited: Uus 1, (Pargi 1)



Sarnaseid tavalisest kõrgemaid kaunistatud

räästaalusega hooneid on/on olnud ka kesklinnas. Fassaadikujunduse poolest erinevad need Suur-Sadama tänava ääres paiknevaist. Ehitusaeg on samuti XIX sajandi II pool.

Üks säärane tilluke elamu asub aadressil **Uus 1** (foto 28). Räästa all tuulekasti ja profileeritud karniisi vahel on püstlaudiseriba, mida liigendavad väikesed osaliselt faasitud servadega pilastrid (foto 29). Tänavafassaadil näeme kolme akent, neist põhjapoolseima asemel on varem olnud uks. Majja pääseb otsaküljele hiljem rajatud eeskoja kaudu. Algsed aknad on neljase ruudujaotusega, neid ümbritsevad profileeritud piirdelauad.

Veel kaks sarnast hoonet on paiknenud aadressidel Lasteaia 5 (foto 32) ja Lasteaia 7 (foto 33), praeguseks on mõlemad hävinud. Nende kohta annavad teavet mõned vanad fotod. Lasteaia 5 on mõnevõrra pikem, tänavafassaadil viis kolmese ruudujaotusega akent ning ühes servas kahepoolne valgmikuga välisuks. Räästaalune dekoor on sarnane Uus tn 1 hoonega.

Lasteaia 7 hoone on olnud kaunistatud sarnaselt, kuid mõnevõrra lopsakamalt. Hoone kohta on 1998. aastal koostatud eritingimustes kirjutatud järgmist: Lasteaia 7 on ehitatud arvatavasti XIX sajandi viimasel veerandil. Lasteaia tänava poolsel peafassaadil on likvideeritud peasissepääs. Säilinud räästaalune topelt ehiskarniis, nurgasambad, vahevööd, mõned puiduehislõikelised detailid ning väike klassikaline katuseaken (vintskap), mille kolmnurkses viiluväljas dekoratiivne puidust päikeseratta motiiv.⁵²

Pisut erandliku näitena võib siinkirjeldatava hoonetüübi juures ära mainida ka elamu **Pargi 1** või õigemini osa sellest. Aadressil Pargi 1 otsaõie tänava poole paiknev ühekorruseline viilkatusega elamu pärineb XIX sajandi II poolest. Ilmselt Eesti Vabariigi ajal on sellega liidetud kahekorruseline madala telkkatusega funktsionalistlik puitelamu. Vanemal hooneosal näeme kõrgemat seinat ning räästa all sakiliste saelõikeliste otstega püstlaudise riba. Hoone on kaetud laia (22cm) profileeritud rõhtlaudisega, mida ei ole seinte ülaosas vahetatud, mis viitab sellele,

⁵² Lasteaia 7 eritingimused, U. Arike 1998, Muinsuskaitseameti arhiiv A-3628

et hoone kõrgem maht on ehitusaegne, mitte XX sajandi ümberehitustega kaasnenud muudatus. Eelpoolkirjeldatud elamuist on Pargi 1 erinev selle poolest, et tuulekasti asemel on avatud saelõikelised sarikaotsad (foto 30).

5.5. Väike viilkatusega puitelamu

Elamule on iseloomulik:

- Ehitamise aeg: XIX sajandi keskpaigast XX sajandi alguseni
- Väiksemahuline ühekorruseline ristkülikukujulise põhiplaaniga elamu paikneb pikiküljega tänavajoonel
- Madala viilkatuse kattematerjaliks algsest enamasti valtsplekk. Karniis on vormistatud kastina, otsaseintel tuulekasti pöörded.
- Profileeritud rõhtlaudis
- Aknad enamasti kuuese ruudujaotusega, hiljem ka kolmesega
- Kahepoolne valgimikuga tahveluks paikneb tänavafassaadi keskel või ühes servas
- Tahutud paekiviplaatiledega või faasitud servadega paekiviplokkidega viimistletud madal sokkel
- Paremini säilinud näiteid: Kesk 1, Suur-Sadama 13, 14 ja 30, Rootsi 2a, Karja 3, Kohtu 21, Kitsas 6, Kitsas 8, Suur-Põllu 24, Mere 2, Pikk 53, Pihtla tee 5



Selline lihtne väike madala viilkatusega elamu on Kuressaare linnapildis kõige tooniandvamaks elamutüübiks.

Tagasihoidliku elamu kõige silmatorkavamaks detailiks on sageli kahepoolne tahveluks. Need elamud eristuvad üksteisest peamiselt erineva dekooriga akna- ja uksepiirete poolest. Tihti on need tagasihoidlikud, profileeritud, avade kohal paikneb veelaud või karniis, nt **Suur-Sadama 13 ja 14**, **Kesk 1** (foto 34), **Karja 3**, **Rootsi 2a**. Esineb ka saelõikeornamenti, nt **Kitsas 6** (foto 36) ja **8** (foto 35), **Suur-Põllu 24** (foto37). Üks huvitav näide on **Pikk 53**, kus akende ning ukse

ülaosa on kumer ning profileeritud piirdelauda kaunistab kiviarkitektuurist eeskuju võttev lukukivimotiiv (foto 38).

Näiteks XX sajandi alguse elamust võib tuua bussijaama lähedal paikneva elamu Pihlta tee 5, mis on ehitatud ajavahemikus 1909-1913 (foto 39). Hoone on eelpoolkirjeldatuist mõnevõrra suurem ja U-kujulise põhiplaaniga. Tuulekast ei ole siin erandlikult otsaseintel vormistatud pööretena, vaid ümbritseb kogu maja. Silma torkavad tavalisest uhkemad akna- ja uksepiirded, hoone on koos kõigi originaalsete detailidega väga hästi säilinud, alles on algsed pilastritega kaunistatud aknaraamid (foto 40) ning kahepoolne valgmikuga välisuks. Peab mainima, et Pihlta tee 5 jääb muinsuskaitseala piiridest välja ega ole hetkel mingil viisil kaitse all.

Järgnevalt on kirjeldatud mõnd viilkatusega väikese puitelamu alatüüpi.

5.5.1. Mahulise ornamendiga elamu⁵³

Elamule on lisaks põhitüübi tunnustele iseloomulik:

- Ehitamise aeg: XIX sajandi II pool
- Iseloomulikuks tunnuseks mahulise puitornamendiga kaunistatud akna- ja uksepiirded
- Kombineeritud laudis – akenderea ja sokli vahel profileeritud püstlaudise riba
- Kahepoolne valgmikuga tahveluks paikneb enamasti tänavafassaadi ühes servas
- Säilinud näited: Suur-Sadama 12, Suur-Põllu 8, Suur-Põllu 18, (Pikk 38)



Ainsaks peaaegu algsel kujul säilinud fassaadikujundusega näiteks sellest hoonetüübist võib tuua elamu aadressiga **Suur-Sadama 12** (foto 41), mis on oletatavasti ehitatud XIX sajandi keskpaiku, see on kujutatud 1862.a. linnaplaanil. Hoone on heas korras, sellel on säilinud enamik iseloomulikke kujundusvõtteid. Madal viilkatus on kaetud valtsplekiga. Karniis on vormistatud kastina, otsaseintel on tuulekasti pöörded. Profileeritud rõhtlaudis on kombineeritud fassaadi alaosas oleva püstlaudise ribaga, otsaviilude all on saelõikeliste

⁵³ Termin "mahuline ornament" on võetud kasutusele kirjeldamiseks üht kindlat Kuressaares XIX sajandi II poolel levinud akna- ja uksepiirete kaunistusviisi, kus saelõikeornament on kombineeritud kvaadrimotiivide jm mahulise puitdekooriga (vt fotod 41-47).

otstega püstlaudis. Soklit katavad faasitud servadega paekiviplokid. Valgmikuga kahepoolse tahvelukse kohal on sepisornamendiga varikatus.

Aknaraamid on algselt olnud kuuese jaotusega, osaliselt hiljem vahetatud kolmese jaotusega raamide vastu. Aknapiirded on tänavafassaadil kaunistatud puidust mahulise ornamendiga (foto 43), aknaavade kohal ja all on veelauad. Katusel on väike viilkatusega plekk-kattega vintskap, millel on kuue ruuduga aken, profileeritud tala- ja sarikaotsad, ehissarikad ning saelõikelised ehisliistud.

Sarnaseid kujundusvõtteid näeme **Suur-Põllu 8** elamul (foto 44), mis ei ole küll säilinud sama ehedal kujul. Välisukse algne asukoht peafassaadil on loetav soklilt, uks on asendatud aknaga. Väike vintskap on saanud plastakna.

Suur-Põllu 18 hoone algsest välimusest annavad praegu aimu vaid tänavafassaadi kõige lõunapoolsem aken koos selle ümber säilinud piirdelaudadega ning üks 1931.aastal tehtud foto (fotod 42 ja 45). Tänavafassaadil paiknenud valgmikuga kahepoolne välisukse on asendatud aknaga, kombineeritud laudis kitsama rõhtlaudisega. Enamiku aknaavade ümber on piirdelauad ja karniisid eemaldatud ning asendatud laiade profileerimata laudadega. Algsed puitaknaraamid on valdavalt asendatud plastraamidega.

Veel üks oma dekoori täielikult kaotanud elamu asub aadressil **Pikk 38**, mille algsest välimusest võib samuti ettekujutuse saada vana foto järgi (fotod 46 ja 47). Elamu on ehitatud 19. sajandi II poolel ajavahemikus 1862-1900. Ülalkirjeldatutega sarnased mahulise ornamendiga akna- ja uksepiirdelauad on eemaldatud, ukse- ja aknaavad ehitatud madalamaks ning avatäited asendatud. Mingil põhjusel ei ole aga eemaldatud algselt ukse- ja aknaavade kohal paiknenud karniise, mis asuvad praeguste avade jaoks liiga kõrgel ning seetõttu on hoonel üpris kummaline, veidi üllatunud ilme.

Ka võib ära mainida praeguseks hävinud Lasteaia 7 hoone, mis ehitati 19. sajandi viimasel veerandil ning mis mahu poolest kuulub küll trempelseinaga elamute hulka, kuid millel olid sarnased aknapiirded ning ka tilluke viilkatusega vintskap.

5.5.2. Köisornamendiga elamu

Elamule on lisaks põhitüübi tunnustele iseloomulik:

- Ehitamise aeg: XIX sajandi II pool
- Iseloomulikuks tunnuseks profileeritud akna- ja uksepiirdeid ääristav köisornament
- Kahepoolne valgmikuga tahveluks paikneb enamasti tänavafassaadi keskel



Säilinud näited: Pikk 34, Kohtu 13, Kohtu 17, Veski 5, Pikk 49

Üheks iseloomulikuks näiteks võib tuua elamu aadressiga **Pikk 34** (foto 48). Ristkülikukujulise põhiplaaniga viilkatusega elamu paikneb pikiküljega tänavajoonel. Räästakarniis on vormistatud kastina, katus on hiljuti saanud uue katte, kusjuures väike katuseuuk on hilisem sobimatu lisandus. Peasissepääs on iseloomulikult tänavafassaadi keskel ning sellest kummalgi pool kaks akent. Hoone osad aknad on hiljuti originaali eeskujul asendatud uute kuuese ruudujaotusega puitakendega. Alles on algne kahepoolne valgmikuga tahveluks, mille tahvleid kaunistavad puidust lillemotiivid (foto 50, sarnane uks on hoonel Lossi 25). Tänavafassaadil ning põhjapoolisel otsaseinal on säilinud väga lai (~25cm) profileeritud rõhtlaudis. Tänavapoolsete akende ning peaukse ümber on hästi säilinud köisornamendiga ääristatud piirdelauad. Üldiselt kaunistaski köisornament tänavafassaadi, hoovikülje aknad olid ümbritsetud tagasihoidlikuma profileeritud piirdega.

Pikk 34 veel suhteliselt heas korras oleva tänavafassaadi säilimist ohustab sõidutee halb seisukord, kuna vihmaste ilmadega tekib maja ette suur lomp ning möödasõitvad autod pritsivad seinale vett ja pori.

Sarnane näide paikneb aadressil **Kohtu 13**. Samas asukohas on märgitud hoone juba XVIII sajandi linnaplaanil. Kas hoone konstruktsioonid võivad sellest ajast pärineda, ei ole ainuüksi välise vaatluse põhjal võimalik kindlaks teha. Kuna kõik teised seda tüüpi kujunduselementidega elamud linnas on ehitatud XIX sajandi II poolel, ei ole alust ka Kohtu 13 hoone fassaadikujundust varasemaks pidada. Sarnaselt Pikk 34 hoonele näeme siingi fassaadi keskel paiknevat kahepoolset valgmikuga välisust, millest kummalgi pool paikneb kaks akent. Originaalseid avatäiteid ei ole säilinud, küll on aga alles ukse- ja aknaavasid ümbritsevad köisornamendiga piirdelauad. Erandlik on hoone puhul fassaadil osaliselt säilinud

laiadest profileerimata laudadest rõhtlaudis, samuti lõunapoolset nurgapiirdelauda kaunistav puitliistudest ornament, mida küll ebasobival kombel varjab vihmaveetoru (foto 51).

Samast piirkonnast võib näiteks tuua veel **Kohtu 17** hoone, mille vanuse määramisel tekitas segadust asjaolu, et vanuste tugiplaan paigutab selle XVIII sajandisse. 1786.a. ja 1803.a. plaanidel on sel krundil tõepoolest hoone märgitud, ent 1862.a. plaan kujutab krunti tühjana. Hoonestatud on krunt taas järgmisel, 1900.a. plaanil. Seega on põhjust pidada ka seda elamut XIX sajandi II poolest pärinevaks. Kujunduselemendid on sarnased. Seoses ukse vahetamisega on ukse ümbert köisornamendiga piirdelauad hiljuti eemaldatud, aknaavade ümber on need säilinud. Hoonet eristab mõnevõrra kõrgem paekivisokkel ning lõunaküljel liituv paekivist hoonemaht.

Köisornamenti näeb linnas veel **Veski 5** hoonel, mille omanik teadis täpseks ehitusaastaks öelda 1870 (foto 49). Samuti XIX sajandi II poolest pärineva **Pikk 49** ukse ümber. Pikk 49 hoone algset ilmet on hilisemate ümberehituste tõttu välisel vaatlusel küll raske aimata. Ka kaunistab köisornament XIX sajandi lõpul ehitatud Lossi 25 elamut (fotod 19 ja 20), mis oma väliskuju ja mahu poolest kuulub teise elamutüübi alla ja on põhjalikumalt kirjeldatud ülevenemaaliste tüüpfassaadide eeskuju käsitlevas peatükis.

5.5.3. Veranda ja/või varikatusega elamu

Elamule on lisaks põhitüübi tunnustele iseloomulik:

- Ehitamise aeg: XIX-XX sajandi vahetus
- Hooned on tänavajoonest lahutatud väikese eesaiaga või paiknevad hoovisügavuses
- Iseloomulikuks tunnuseks tiheda ruudujaotusega akendega klaasitud verandad ning puit- või metallornamendiga kaunistatud varikatused
- Paremini säilinud näiteid: Uus 18, 26 ja 33, Allee 4a, 6 ja 10, Lootsi 11, Kungla 11 ja 12, Uus-Roomassaare 6, 16 ja 26, Vana-Roomassaare 5, Pärna 52 ja 56, Kivi 1, Kitzbergi 8



Eelmises peatükis kirjeldatud ristkülikukujulise põhiplaaniga madala viilkatusega linnamajade ehitamine jätkub XIX sajandi lõpul ja XX sajandi alguses hoonestatavates uutes piirkondades — Uue, Pärna ja Transvaali, Allee, Vana- ja Uus-Roomassaare tänavate ääres.

Iseloomulikuks hooneosaks saab siin tiheda ruudujaotusega akendega veranda, mis võib paikneda nii elamu esifassaadil (foto 56), otsaküljel (foto 53) kui hoovis, mõningail juhtudel ka elamu põhimahu sees (joonis 6). Samuti on iseloomulikud uste kohal paiknevad sepis- või saelõikeornamendiga kaunistatud varikatused. Enamasti, ehkki mitte alati on need hooned tänavajoonest eraldatud väikese eesaiaga või paiknevad hoovisügavuses.

Selles piirkonnas maja omavad linnakodanikud teenisid tihti lisa, üürides toad suveperioodiks välja supelvõrastele. Pererahvas ise elas sel ajal õuemajas või pööningul.⁵⁴ Seetõttu võib näha elamute otsaseintele ehitatud pööningukorrusele viivaid trepikodasid, mis tavalise väikse ühepereelamu puhul oleksid tarbetud (nt **Pärna 18** ja **22**, **Uus 4**, **Kitzbergi 8**) (foto 56).

Kui elamu põhimahu katusekarniis on enamasti vormistatud tuulekastina, siis verandadel on avatud sarikate saelõige. Ka neil hoonel on kõige tavalisemaks lahenduseks tänavafassaadi keskel paiknev kahepoolne valgmikuga välisüks ning sellest kummalgi pool kaks akent, mis enamasti on kuuese ruudujaotusega ning ümbritsetud profileeritud piirdelaudadega.

XIX sajandi lõpust pärineb **Uus 18**, mille välisukse kohal oleva viilkatuse kujulise plekist varikatuse viiluväli on kaunistatud rikkaliku saelõikeornamendiga. Saelõikelised piirdelaudad kaunistavad ka väikest vintskappi (foto 52). Veranda paikneb hooviküljel ning on siin erandlikult ebasümmeetrilise kujuga.

Väga lopsaka metallist lillornamendiga varikatus kaunistab **Uus 4** elamu fassaadi (foto 54). Samuti on sepisornamendiga varikatus väga lihtsa ja maitseka **Allee 6** (säilinud ka projekt aastast 1896) elamu peamiseks kaunistajaks (foto 55).

Üks huvitav näide on **Lootsi 11**, kus elamu esifassaadi keskel paiknev veranda on juugendlikult kumera katusekujuga (foto 57). **Pärna 56** hoone ees oleval eeskojal on verandale tüüpilised väikeseruudulised aknad ning lille- ja kassipeamotiividega kaunistatud viilualune (foto 58).

⁵⁴ Mürsoo, Boris "Roomassaare küla" (käsikiri Saaremaa Muuseumi arhiivis 9331:3 nr 22), lk 18-20

6. Kokkuvõte

Käesolevas bakalaureusetöös on Kuressaare linna muinsuskaitsealal 2006. aastal teostatud hoonete väärtuslike detailide inventeerimisel kogunenud materjali põhjal kirjeldatud linnas enamlevinud puitelamute tüüpe ning neile iseloomulikke detaile XVIII sajandist kuni XX sajandi alguseni.

Puitelamuis peegeldub Kuressaare areng suurt küla meenutavast linnakesest populaarseks kuurortlinnaks. Tüüpiline Kuressaare puitelamu on ühekorruseline, mahu poolest väike ja detailides maitsekalt tagasihoidlik ning just seetõttu äärmiselt tundlik remondi või ka restaureerimisega kaasnevate lisanduste ja kadude suhtes. Palju kaunist ja väärtuslikku on aja jooksul hävinud, kuid palju on veel alles ning sellest ülevaate saamiseks oli 2006. aastal teostatud inventeerimine väga vajalik. Inventeerimist tuleks jätkata ka väljaspool muinsuskaitseala piire.

Käesolev bakalaureusetöö ei hõlma kogu Kuressaare puitarhitektuuri. Linnas leidub palju väärtuslike puitelamuid, mis siinkirjeldatud tüüpide alla ei kuulu. Siiski võimaldab taoline vaatlusandmete süstematiseerimine olulist osa linna arhitektuuripärandist lähemalt tundma õppida, objekti tundmine aga hõlbustab põhjendatud otsuste tegemist selle kaitsmisel. Lisaks miljööalade moodustamisele linnas, mis oleks kahtlemata vajalik samm, tuleks kaaluda mõningate kirjeldatud hoonetüüpide väljaspool muinsuskaitseala piire asuvate hästi säilinud näidete kaitse alla võtmist arhitektuurimälestisena (nt Suur-Sadama 24a, Pihtla tee 5).

Kuressaares teostatust on puitelamute dokumenteerimisel ning uurimisel võimalik eeskuju võtta ka teistes Eesti väikelinnades. Erinevate linnade andmeid analüüsides oleks kindlasti huvitav leida nii sarnaseid kui igale linnale spetsiifilisi hoonetüüpe ja kujundusvõtteid, mis võimaldaks selgemini mõista, välja tuua ning ka kaitsta iga paiga omapära.

7. Kasutatud materjalid

TRÜKISED

- Eesti arhitektuur. 2 köide. Tallinn: Valgus 1996
- Eesti arhitektuuri ajalugu. Tallinn: Eesti Raamat, 1965
- Boliger I Rønne, Ringsted 1988
- Historical European Towns – Identity and Change. Conference in Oulu, 2000. Book of Abstracts. University of Oulu, 2000
- Basihhina, Eva-Maria; Hansar, Lilian. Kuressaare Linnaatlas. Eesti Muinsuskaitseinspeksioon 1999
- Blumfeldt, Evald “Saaremaa kihelkondade ja Kuressaare linna ajalugu” Tartu 1934
- Hansar, Lilian “Miljööväärtused linnas” Keskkonnaministeerium 2004
- Hansar, Lilian “Seitsme Eesti väikelinna identiteedi projekt” Eesti Muinsuskaitseinspeksioon 2001
- Lilius, Henrik “Der Pekkatori in Raahe” Helsinki 1967
- Orro, Oliver “Korterelamud Tallinna eeslinnades 1870. aastatest kuni XX sajandi alguseni”, Tallinn 2005, käsikiri EKA Kunstiteaduse Instituudis
- Øverås, Ola; Rognlien, Dag “Trästäder I Norden” Oslo: Byggjeneste A/S 1973
- Pirang, Heinz “Das baltische Herrenhaus. Teil 1 – Die älteste Zeit bis um 1750” Riga: Jonck & Poliewsky, 1926
- Ränk, Gustav “Saaremaa taluehitised” Tartu 1939
- Tihase, Karl “Eesti talurahvaarhitektuur” Tallinn: Kunst, 1974
- Tohvri, Epi “Eesti puitasumite kujunemisest ja elamutüüpidest” Eesti puitarhitektuur, Tallinn 1999
- Üprus, Helmi “Tartu varaklassitsistlik arhitektuur (1775-1800)” Töid kunstiajaloo alalt I. Tartu, 1969
- Е. Белецкая, Н. Крашенинникова, Л. Чернозубова, И. Эрн “Образцовые проекты в жилой застройке русских городов XVIII-XIX вв” Москва 1961

ARTIKLID

- "Puithoonestusega hävib oluline osa Eesti ajaloopärandist" Sirp 14.05.1993
- Allik, Arnold "Ühe maja ja inimeste lugu" Saarte Hääl nr 64 01.06.1991
- Riegl, Alois "The Modern Cult of Monuments: its Essence and its Development". Artikli põhjal refereerinud Maris Suits, 2006, EKA Restaureerimiskooli arhiiv
- Salong, Heli "Väga hästi taastatud puitmaju on Kuressaares veel vähe" Meie Maa 25.07.1997

ARHIVAALID

- Saaremaa Muinsuskaitseametis leiduvad ajaloolised Kuressaare linnaplaanid ja fotod, muinsuskaitse eritingimused ja projektid
- Saaremaa Muuseumi fotokogus leiduvad ajaloolised fotod
- Muinsuskaitseameti arhiivis leiduvad fotod ja muinsuskaitse
- Kuressaare linnavalitsuse arhiivis leiduvad inventariseerimisjoonised
- Kingissepa vanalinna detailplaneerimine, Tallinn 1980 Muinsuskaitseameti arhiiv A-1160
- Künnapu, Liivi "Kuressaare linna areng" Tallinn 1980 Muinsuskaitseameti arhiiv A-440
- Mürsoo, Boris "Roomassaare küla" Saaremaa Muuseumi arhiiv 9331:3 nr 22
- Sirel, H. "Viljandi ajalooline linnakeskus" Muinsuskaitseameti arhiiv P-1314

MUUD MATERJALID

- Kultuurimälestiste riiklik register <http://register.muinas.ee/>
- Veneetsia harta <http://www.muinas.ee/681>
- Kuressaare linnavolikogu määrus 14.12.2006 nr 35 <http://mk.saare.ee/Saareoigus.nsf>

LISA 1

**Kuressaare muinsuskaitseala
ja selle kaitsevööndi plaan**

(allikas: Kuressaare Linnavalitsus)

Plaanil on tähistatud muinsuskaitsealal 2006.a.
inventeeritud hooned

Kuressaare vanalinn muinsuskaitseala ja selle kaitsevööndi plaan



Tingmärgid:

Muinsuskaitseala piir

Muinsuskaitseala kaitsevööndi piir

Kuressaare linnuse ning selle bastionide, raveliinide ja vallikraavi ühise kaitsevööndi piir

2006. aastal inventeeritud hooned

LISA 2

**Kuressaare ajaloolised
plaanid**

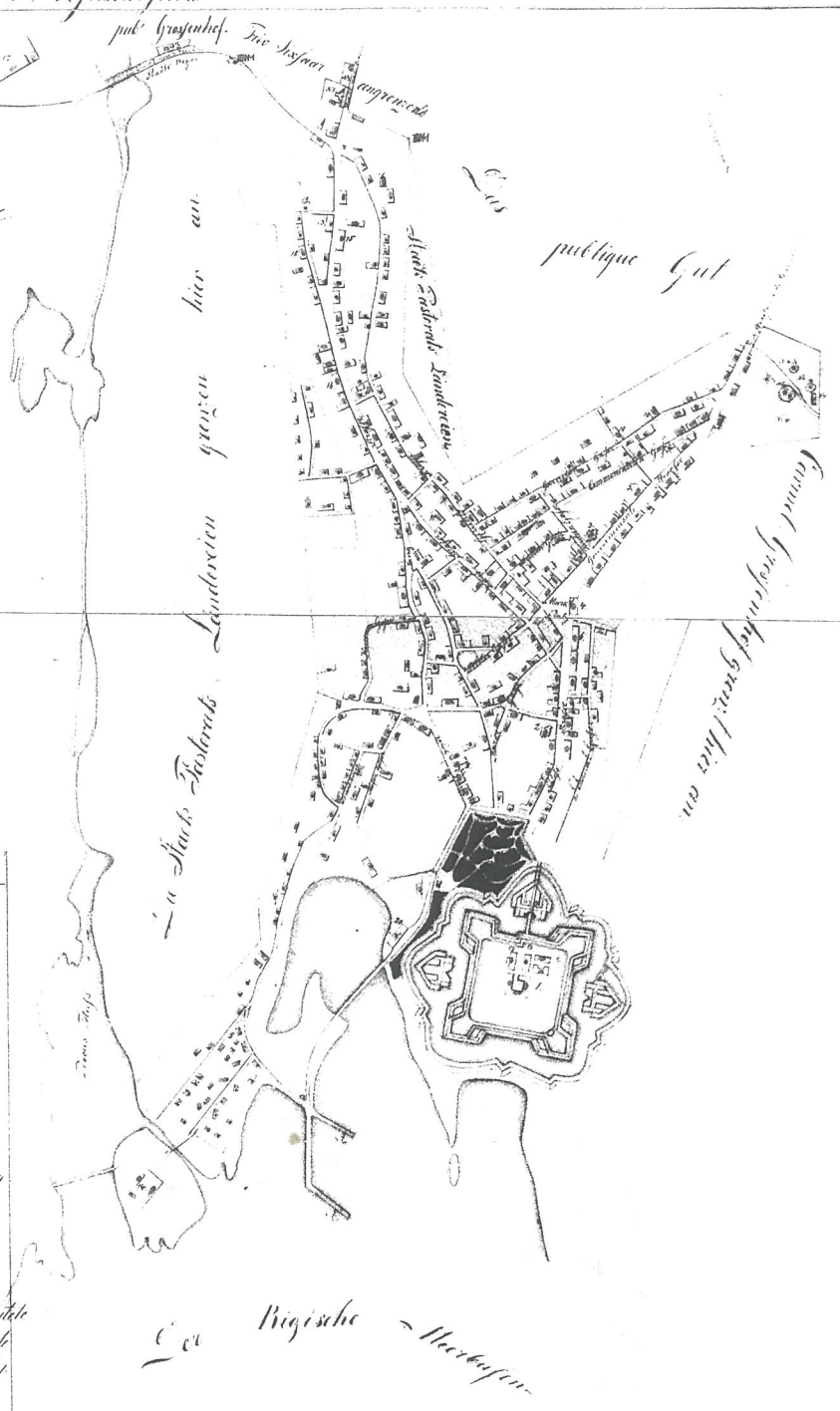
(allikas: Saaremaa Muinsuskaitseamet)

Plan

der
Freis Stadt Arensburg

Angefertigt im Jahre 1862 von dem städt. Gezeichneten
Freis. Landmesser Augustarjen

Originalplan von Th. K. Borg
Landmesser Carl Carl
Landmesser Carl Carl
Landmesser Carl Carl
Landmesser Carl Carl



Erläuterung	
1	Die Festung
2	Orthodoxe griechische Kirche
3	Lutherische Kirche
4	Das Rathhaus
5	2 rous Gerichtshaus
6	2 rous Haus
7	2 rous Station
8	2 rous Sammelhaus
9	Gymnasium
10	2 rous Schulen
11	2 rous Schule
12	2 rous Comptoir
13	Städt. Hospital
14	Land. Hospital
15	2 rous Caserne für unbeschädigte
16	2 rous Caserne für verheiratete
17	2 rous Caserne für verheiratete Unter- melitäre
18	Waisenhaus
19	2 rous Frauenhaus
20	2 rous Bäckereistall

Die Mühlen und Mühlenhäuser sind
 von der Stadt liegen frei mit den
 umgeben von pub. Grotzenhof
 Land. Mühlenhaus Nr. 1 liegt auf pub.
 Grotzenhof, Grenze

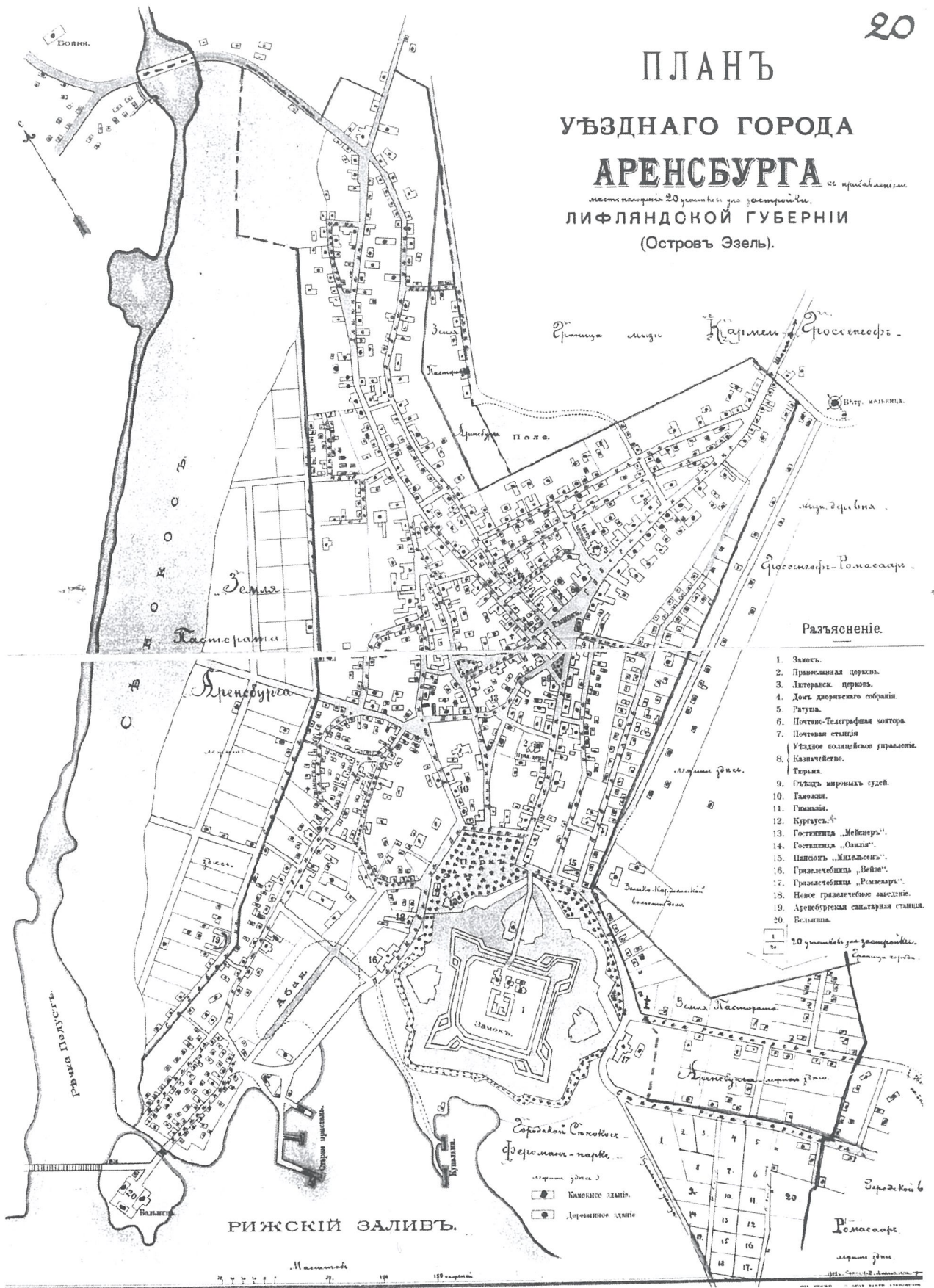
~ Haupt Stadt von 100000 auf 200000

ПЛАНЪ
 УЪЗДНАГО ГОРОДА
АРЕНСБУРГА
 ЛИФЛЯДСКОЙ ГУБЕРНИИ
 (Островъ Эзель).



- Разъясненіе
1. Замокъ.
 2. Правительская палата.
 3. Литератскіе палаты.
 4. Домъ дворянскаго общества.
 5. Вѣстовъ.
 6. Почтово-Телеграфная контора.
 7. Почтовая станція.
 8. Мѣдное общественое учрежденіе.
 9. Базиліка.
 10. Церковь.
 11. Оубль ирландскія судей.
 12. Таможня.
 13. Кухня.
 14. Курьеръ.
 15. Гостиница „Ан-Ференъ“.
 16. Гостиница „Миссисопъ“.
 17. Гостиница „Венетъ“.
 18. Гостиница „Романъ“.
 19. Новое гражданское зданіе.
 20. Археологическая станція.

ПЛАНЪ
 УЪЗДНАГО ГОРОДА
АРЕНСБУРГА с прибавленіем
 местностей 20 участков для застройки.
 ЛИФЛЯНДОКОЙ ГУБЕРНИИ
 (Островъ Эзель).



- Разъясненіе.**
1. Замокъ.
 2. Паровая дѣржавка.
 3. Лифляндскіе казармы.
 4. Домъ духовнаго собора.
 5. Ратуша.
 6. Почтово-Телеграфнаго контора.
 7. Почтовый станція.
 8. Уѣздное полицейское управленіе.
 9. Казначейство.
 10. Терма.
 11. Сѣльскіе ирригаціонныя судей.
 12. Таможня.
 13. Гимназія.
 14. Кургузскіе.
 15. Гостиница „Меленеръ“.
 16. Гостиница „Оскаръ“.
 17. Пансионъ „Милевскіе“.
 18. Гимназія „Вейде“.
 19. Гимназія „Ротенбергъ“.
 20. Новое гражданское зданіе.
 21. Архивскія санитарная станція.
 22. Больница.
- 20 участковъ для застройки.

LISA 3

Fotod ja joonised

Allikaviidetes kasutatud lühendid:

MKA – Muinsuskaitseameti arhiiv

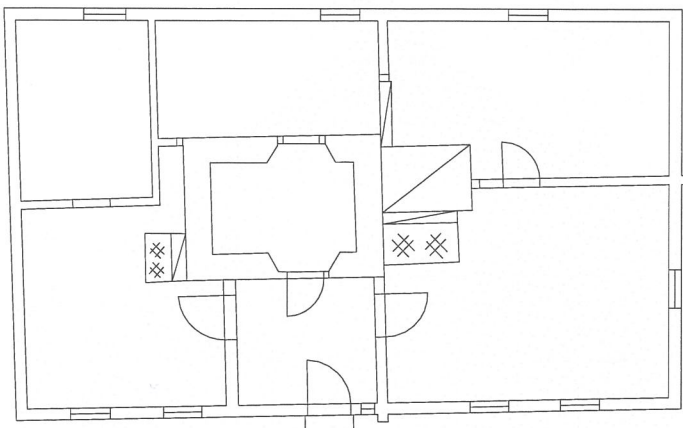
SMF – Saaremaa Muuseumi fotokogu

SMK – Saaremaa Muinsuskaitseamet

Vanim puitelamu



Foto 1 - Lootsi 14 (M. Kangro 1983, MKA VN-27692)



Joonis 1 - Lootsi 14 põhiplaan
(Allikas: 1952.a ülesmõõtmisjoonis, MKA VN-11712)



Foto 2 - Lootsi 14



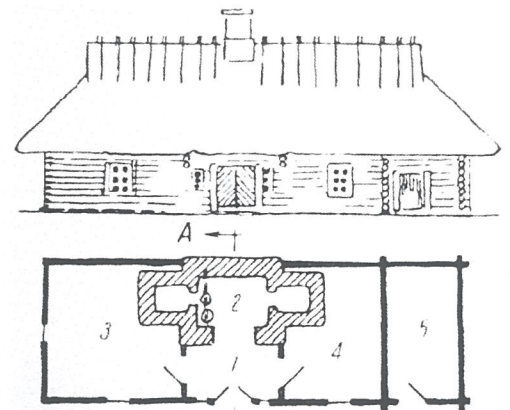
Foto 3 - Väike-Sadama 8a (hävinud)
(R. Valdre 1968, MKA VN-11721)



Foto 4 - Pika ja Tolti tn ristumisaik (esiplaanil olev hoone hävinud) (~1875-80, SMF 4958)



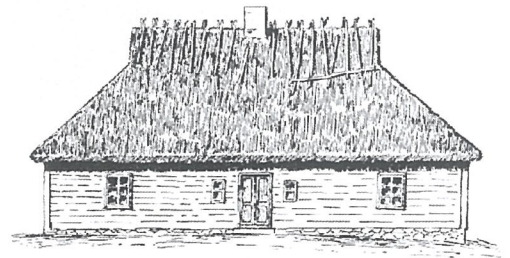
Foto 5 - Turu 1



Joonis 2 - elamu Põhja-Saaremaal Jõiste külas ehit. XVIII saj II p (Tihase, K. "Eesti talurahvaarhitektuur" lk 143)



Foto 6 - Mere 11



65. NURMS (MOHN)

Joonis 3 - elamu Nurme mõisas Muhumaal, ~1800 (Pirang, H. "Das baltische Herrenhaus" Tafel 29)



Foto 7 - Suur-Sadama 39

Poolkelpkatusega puitlamu



Foto 8 - hoone Kopli tänaval (hävinud)
(SMF 3780-120)



Foto 9 - hooned Pika ja Turu tn nurgal
(lammutati ca 1950)
(~1920-30, MKA A-1160 N-26018/1)



Foto 10 - Komandandi 2a



Foto 11 - Garnisoni 4



Foto 12 - Allee 5



Foto 12 - Suur-Sadama 32 (vrld. foto 13)
(R. Valdre 1968, MKAVN-11712)

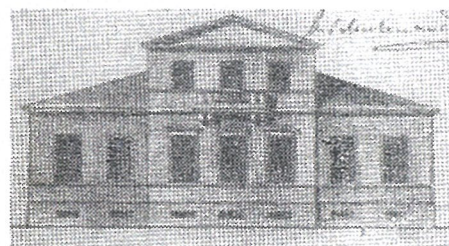


Foto 13 - Suur-Sadama 32

Ülevenemaaliste tüüpfassaadide eeskuju



Foto 14 - Lossi 21



Joonis 4 - tüüpfassaad 1790-1800 seeriast
E. Бележкая jt "Образцовые проекты..." lk 113



Foto 15 - Suur-Põllu 9



Foto 16 - Suur-Põllu 9

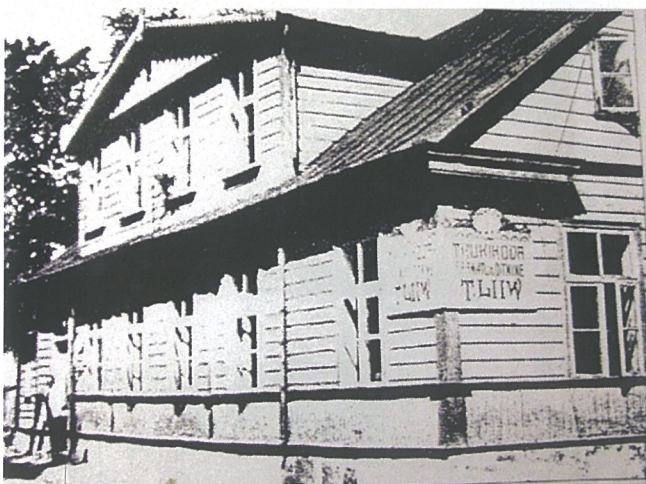


Foto 17 - Pikk 6 (Mõnutatavalt ümber ehitatud)
(Foto XX saj. algusest. Pikk 6 muinsuskaitse eritingimused,
G. Kanemägi 2006, SMK)



Foto 18 - Tulli 17



Foto 19 - Lossi 25



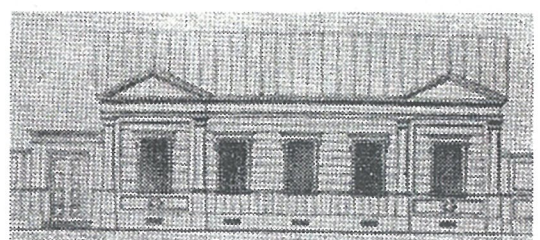
Foto 20 - vaade Lossi tänavale
(1930ndate lõpp,
MKA A-1160 N-26010/1)



Foto 21 -
Uus-Roomassaare 6



Foto 22 - Suur-Põllu 3



Joonis 5 - Tüüpfassaad 1855-56 seeriast
Е. Белецкая jt "Образцовые проекты..." lk 183

Trempelseinaga elamu



Foto 23 - Suur-Sadama 24a



Foto 24 - Suur-Sadama 24a



Foto 25 - Suur-Sadama 49



Foto 26 - Suur-Sadama 49



Foto 27 - Suur-Sadama 15



Foto 28 - Uus 1



Foto 29 - Uus 1

Väike viilkatusega puitlamu



Foto 34 - Kesk 1



Foto 35 - Kitsas 8



Foto 36 - Kitsas 6



Foto 37 - Suur-Põllu 24



Foto 38 - Pikk 53



Foto 39 - Pihla tee 5



Foto 40 - Pihla tee 5

Mahulise ornamendiga elamu



Foto 41 - Suur-Sadama 12



Foto 42 - Suur-Põllu 18 (1931, MKA)
(valdav osa hoone fassaadidekoorist hävinud)



Foto 43 - Suur-Sadama 12



Foto 44 - Suur-Põllu 8



Foto 45 - Suur-Põllu 18



Foto 46 - Pikk38 (vrdl. foto 47)



Foto 47 - Pikk 38
(Pikk 38 eritingimused, T. Sepp 2006, MKA)

Köisornamendiga elamu. Veranda ja/või varikatusega elamu.



Foto 48 - Pikk 34



Foto 49 - Veski 5



Foto 50 - Pikk 34



Foto 51 - Kohtu 13



Foto 52 - Uus 18



Foto 53 - Allee 10



Foto 54 - Uus 4



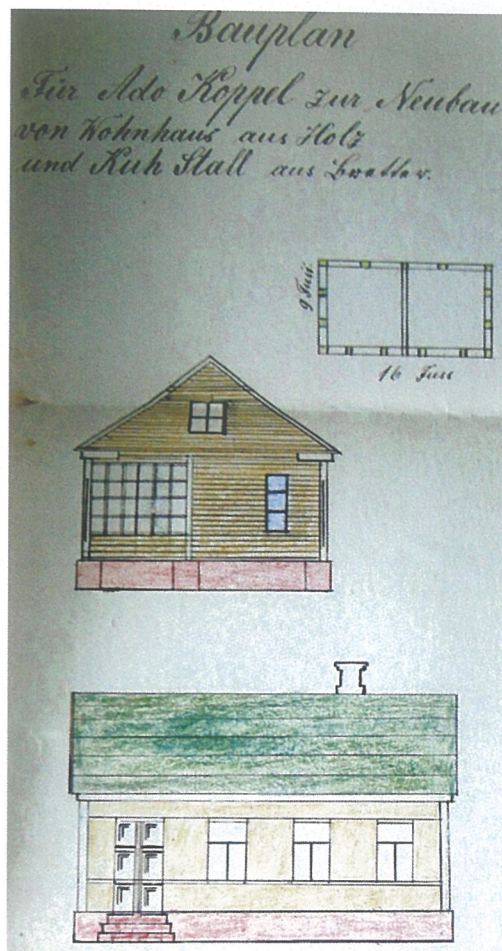
Foto 55 - Allee 6



Foto 56 - Kitzbergi 8



Foto 57 - Lootsi 11



Joonis 6 - Projekt elumaja ehitamiseks Uuele tänavale. A. Trei, 1907 (SMK)



Foto 58 - Pärna 56

LISA 4

Kuressaare vanalinna muinsus-
kaitsealal paiknevatele hoonetele
koostatud inventeerimislehe
näidis

HOONE VÄÄRTUSLIKE DETAILIDE INVENTEERIMINE

Kuressaare vanalinna muinsuskaitseala reg nr 27011

ADDRESS: Lossi 25



Koostasid: Helen Kallaste, Madis Tuuder
23.08.2006
Kuressaare

Austatud Kuressaare vanalinna majaomanik,

Sinu maja asub Kuressaare vanalinna muinsuskaitsealal ja on üks paljudest, mis meie vanalinna ajaloolist miljööd kujundab.

Tuletame käesoleva tööga meelde, mis Sinu maja välisilmes on väärtuslikku. Inventeerimise tabelis on kirjeldatud ja fotografeeritud väärtuslikud ehitusosad ning detailid, mis tuleb kindlasti säilitada või restaureerida. Väikeste majade juures on just detailid need, mis hoone arhitektuurset ilmet kujundavad. Peale hoone kõrguse ja katusekalde on tähtis ka akende paigutus fassaadil ning seinas, nende klaasijaotus, raamide mõõdud, piirdelauad. Puitmaju kujundab laudvoodri paigutus, selle laius ja profiilid, nurgapiirdelauad, saelõikeornamendid. Tähtis on säilitada hoone katusele iseloomulik räästalahendus. Kastina ehitatud räästakarp ulatub tavaliselt otsaseinale, kuid mõnikord on kujundatud sarikaotsad avatud. Uks on maja visiitkaart, selle kujundus ja korrasolek iseloomustab omanikku. Kui need ajaloolise hoonele iseloomulikud detailid hävinevad, muutub maja igavaks – selle arhitektuurne väärtus kaob. Nii muutub kokkuvõttes kogu vanalinna ilme vaesemaks.


Sulle saadetud töö on aluseks muinsuskaitse eritingimustele ja restaureerimisprojektile. Kui plaanid oma maja remontida, ole hea pöörduda eelnevalt remondiloa saamiseks Muinsuskaitseameti poole. Siis oled Sa täitnud muinsuskaitseadust ning Muinsuskaitseamet ja Kuressaare Vanalinna Sihtasutus toetavad rahaliselt Sinu maja remonti ja restaureerimist.

Head koostööd soovides

Muinsuskaitseameti Saare maakonna
Vaneminspektor Lilian Hansar
Tel 45 33 269



Kuressaare Vanalinna Sihtasutuse
Juhataja Ainar Viires
Tel 45 33 674



HOONE VÄÄRTUSLIKE DETAILIDE INVENTEERIMINE

Kuussaare vanalinna muinsuskaitseala reg nr 27011

ADDRESS: Lossi 25

Ehitamise aeg: 20. sajandi I pool

Üldhinnang peahoone algse mahu säilimise kohta

Keskse vintskapiga viilkatusega ühekorruselise puitelamu algne maht on säilinud.

Hoovipoolset katusekallet on tõstetud, hooviküljele lisatud pultkatusega juurdeehitus (võimalik, et kinni ehitatud kunagine lahtine galerii või veranda).

Ehitusosa	Kirjeldus	Väärtushinnang, ettepanek	Foto
SOKKEL (paekivi, tellis, betoon)	<i>Paekivi</i>		
Paekivi (tahatud, murtud kivi, profileeritud)	<i>Tahatud ja murtud paekiviplokid</i>	<i>Säilitada</i>	8; 18
Krohvitud (sile-, määride-, pritskrohvi)	<i>Osaliselt tsementkrohviga tehtud parandused</i>	<i>Eemaldada</i>	
Vundamendi kattelaud (puit, plekk)	<i>Puit Osaliselt kaetud plekiga</i>	<i>Säilitada</i>	8
Muud			
VÄLISSEINAD (puit, paekivi, tellis)	<i>Puit</i>		
Laudis (horisontaalne, vertikaalne, profiillaud, kombineeritud, muud)	<i>Profileeritud rõhtlaudis Vintskapi viilu all dekoratiivsete otstega profileerimata püstlaudis Ühel otsaviilul profileeritud poola laudis Juurdeehitusel mitut tüüpi profileeritud rõhtlaudist</i>	<i>Olemasolevad laudised säilitada Allee tänava poolsel otsafassaadil taastada viilualune püstlaudis teise otsaviilu eeskujul</i>	8; 12 2; 21 15
Krohvitud (sile-, määride-, pritskrohvi)			
Nurgapiirdelauad (sile, profileeritud)	<i>Ühes tänavapoolses nurgas faasitud servadega lai laud, mille ülaosas ehiskarniisid Vintskapil nii tänava kui hoovi pool samase dekooriga piirdelauad Teises tänavapoolses nurgas ja hoovipoolsetes nurkades profileerimata lai laud</i>	<i>Säilitada Teine tänavapoolne piirdelaud taastada originaali eeskujul</i>	3; 15 18
Nurgarustika			
Fassaadidekoor	<i>Peafassaadil ja ühel otsaseinal räästajoonest allpool lai ehiskarniis Ühel otsaseinal räästajoonel kitsas ehiskarniis</i>	<i>Säilitada Teisel otsaseinal ehiskarniisid taastada</i>	1; 3; 15
Pilastrid (materjal, paiknemine)			
Rõdud (materjal, piirded, kujundusdetailid)	<i>Peaukse kohal ornamenteeritud sepiipiirde ja sepiskonsoolidega rõdu, mis toetub neljale talale (talaotsad kaetud plekist ja laudadest karbiga, mis imiteerib profileeritud talaotsa)</i>	<i>Säilitada</i>	1; 8; 10
Sepisdetailid (lipu-, valgusti hoidja, muud)	<i>Lipuhoidja</i>	<i>Säilitada</i>	17
Varikatused (materjal, kuju, detailid)			
Muud			

HOONE VÄÄRTUSLIKE DETAILIDE INVENTEERIMINE

Kuussaare vanalinna muinsuskaitseala reg nr 27011

ADDRESS: Lossi 25

Ehitamise aeg: 20. sajandi I pool

AKNAD	<i>Peafassaadil avade asukoht algne</i>	<i>Säilitada avade asukoht</i>	<i>1</i>
Leng (asend seinas, vertikaalne-horisontaalne impost)	<i>Seinapindne Kolmese jaotusega akendel horisontaalne impost</i>	<i>Säilitada</i>	<i>4; 16</i>
Raamid (klaasjaotus: kuuene, kolmene, muud; raamide profileering)	<i>Valdavalt hilisemad kolmese jaotusega raamid Katusekorrusel esineb ka väiksemaid kahese ja kuuese jaotusega aknaid Hoovipoolsele juurdeehitisele hiljuti paigaldatud neli väikest plastraamiga akent</i>	<i>Olemasolevad raamid võimalusel säilitada Plastraamid asendada sobilike puitraamidega</i>	<i>1; 4; 13; 14; 15; 16; 18</i>
Klaas (puhutud, tavaline, värviline, klaasikinnitus: kitt, puitliist)	<i>Tavaline klaas, puitliist</i>		
Sulused (nurgikud, hinged, haagid, muud)			
Akna piirded (puit, dolomiit, krohv, profileering)	<i>Tänavafassaadil profileeritud liist, mida palistab köisornament Otsaviilude akendel ja hoovipoolsetel vintskapi akendel erineva profileeringuga piirdeliistud Aknaavade all ja kohal veelaud</i>	<i>Säilitada</i>	<i>4; 6 14; 15; 16; 19</i>
	<i>Tänavapoolsete vintskapi akende all osaliselt säilinud dekoratiivsed puitdetailid</i>	<i>Säilitada, taastada puuduolev detail olemasolevate eeskujul</i>	<i>9</i>
	<i>Hoovipoolsetel akendel (v.a. vintskap) juhuslikud piirdeliistud</i>	<i>Asendada sobilikega, ühtlustada</i>	<i>18; 19</i>
UKSED	<i>Peafassaadil ukseavad algse asukohas 1. Peauks 2. Rõduuks</i>	<i>Säilitada</i>	
Leng (lengi asend seinas)	<i>1. Tagasiastega seinapinnast 2. Seinapindne</i>	<i>Säilitada</i>	
Uks (tahveluks, lauduks, valgmik)	<i>1. Kahepoolne valgмикuga tahveluks. Valgmikul dekoratiivne jaotus, puhutud klaasid kinnitatud kitiga. Uksetahvleid kaunistavad reljeefsed lillemotiivid. 2. Kahepoolne valgмикuga tahveluks. Valgmik jaotuseta.</i>	<i>Uksed ja puhutud klaasid säilitada</i>	<i>1; 8; 11</i>
Sulused (hinged, käepidemed, muud)		<i>Peaukse link asendada ajastukohasega</i>	
Piirded (puit, dolomiit, krohv, profileering)	<i>Profileeritud liist, mida palistab köisornament Uste kohal veelaud</i>	<i>Säilitada</i>	<i>8; 12; 10</i>
Välistrepp			
KATUS	<i>Hoovipoolset katusekallet on tõstetud</i>		
Katuse tüüp (kõrge viil-, kelp-, poolkelpkatuse, madal viilkatuse, lamekatuse, muu)	<i>Viilkatuse</i>	<i>Tänavapoolne katusekalle säilitada Hoovipoolset katusekallet mitte tõsta</i>	<i>13</i>
Kattematerjal (savikivi, betoonkivi, tsingitud valtsplekk, eterniit, muu)	<i>Eterniit Vintskapil valtsplekk</i>	<i>Katusekatte vahetusel kasutada materjalina valtsplekki</i>	
Korsten (paekivi, tellis, krohvitud)	<i>Tellis</i>		
Karniis (avatud sarikate saelõige, kast, profiilliist, muud)	<i>Karniis vormistatud kastina. Hoone ühel otsaseinal profileeritud talaots ja ehissarikad Vintskapil avatud sarikate saelõige Juurdeehitise ühes otsaseinas profileeritud talaots (ilmselt osa kunagisest lahtisest verandast või galeriist)</i>	<i>Säilitada</i>	<i>3; 15 5; 21 20</i>
Vintskapp (ehitusmaterjal, viil-, pultkatusega, ümar, kattematerjal)	<i>Hoonel on katusemahust kõrgemale ulatuv mõlemale hoone küljele avanev viilkatusega vintskap Vintskapil mõlemal pool profileeritud sarika- ja talaotsad, ehissarikad, ehispenn ja pennitugi</i>	<i>Säilitada</i>	<i>1; 2; 5; 18; 19; 21</i>
Vihmavee ärajuhtimise süsteem	<i>Säilinud dekoratiivsed vihmaveetorude ülalehtrid ja alumised veesülidid</i>	<i>Säilitada</i>	<i>3; 5; 7</i>
Piirded			

HOONE VÄÄRTUSLIKE DETAILIDE INVENTEERIMINE

Kuressaare vanalinna muinsuskaitseala reg nr 27011

ADDRESS: Lossi 25

Ehitamise aeg: 20. sajandi I pool



Foto 1



Foto 2



Foto 3



Foto 4



Foto 5



Foto 6



Foto 7

HOONE VÄÄRTUSLIKE DETAILIDE INVENTEERIMINE

Kuressaare vanalinna muinsuskaitseala reg nr 27011

ADDRESS: Lossi 25

Ehitamise aeg: 20. sajandi I pool



Foto 8



Foto 9



Foto 10



Foto 11



Foto 12

HOONE VÄÄRTUSLIKE DETAILIDE INVENTEERIMINE

Kuressaare vanalinna muinsuskaitseala reg nr 27011

ADDRESS: Lossi 25

Ehitamise aeg: 20. sajandi I pool



Foto 13



Foto 14



Foto 15



Foto 16



Foto 17

HOONE VÄÄRTUSLIKE DETAILIDE INVENTEERIMINE

Kuressaare vanalinna muinsuskaitseala reg nr 27011

ADDRESS: Lossi 25

Ehitamise aeg: 20. sajandi I pool



Foto 18



Foto 19



Foto 20



Foto 21